

1 労働力状態

(1) 労働力率等の推移

労働力率は低下

平成22年の本県の15歳以上人口972,155人の労働力状態をみると、労働力人口（就業者及び完全失業者）は571,292人で、平成17年に比べ17,561人（3.0%）の減少となっています。また、労働力率（15歳以上人口に占める労働力人口の割合。ただし、労働力状態「不詳」を含まない。以下同じ。）は60.0%で、平成17年に比べ0.8ポイント低下しています。

ちなみに、労働力人口を5歳階級別に平成17年と比較してみると、人口の動きに併せて35～39歳、60～64歳及び75歳以上の年齢層で増加しています。

一方、非労働力人口（家事従事者、通学者など）は380,459人で、15歳以上人口の40.0%（労働力状態「不詳」を除いて計算している。以下同じ。）を占めています。（表1-1、図1-2）

次に、労働力率を男女別にみると、男性は71.0%（労働力人口312,092人）、女性は50.6%（労働力人口259,200人）となっており、平成17年に比べ、それぞれ1.6ポイント、0.2ポイント低下しています。（表1-1、図1-1）

なお、完全失業率（労働者人口に占める完全失業者の割合）を5歳階級別に平成17年と比較してみると、25歳以降の年齢層が増加しています。（表1-2、表1-3、図1-3）

(%) 図1-1 男女別労働力率の推移（昭和25年～平成22年）

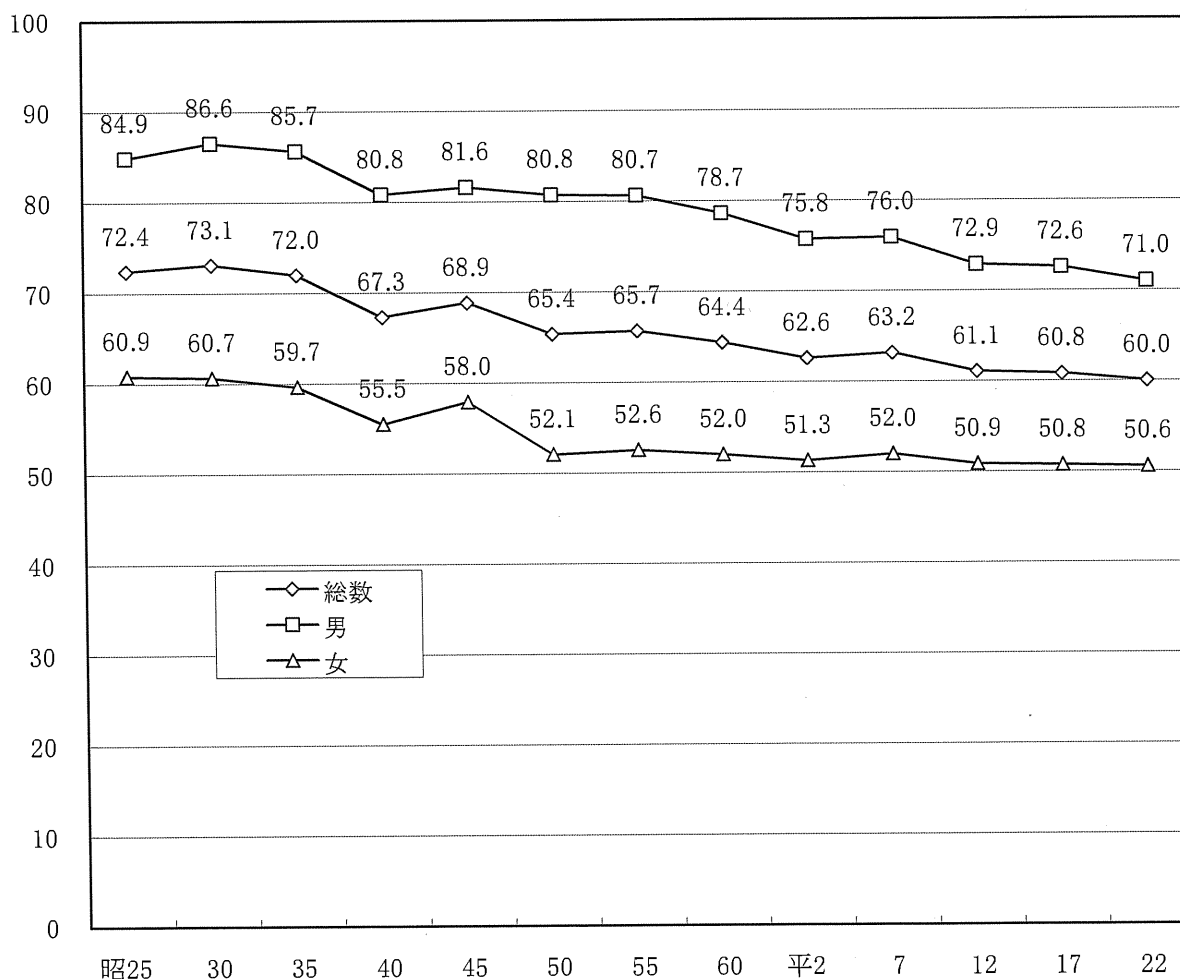


表1-1 男女別労働力状態の推移（昭和25年～平成22年）

（人、%、ポイント）

総数・男・女、年次		15歳以上 人口総数 1)	労働力人口			非労働力 人口総数	労働力率 2)	完全 失業率	
			総数	就業者	完全失業者				
総数	昭25	702,133	508,538	502,254	6,284	193,590	72.4	1.2	
	30	716,131	523,727	514,860	8,867	192,403	73.1	1.7	
	35	728,640	524,614	520,625	3,989	203,930	72.0	0.8	
	40	745,636	501,786	493,407	8,379	243,531	67.3	1.7	
	45	772,863	532,337	522,014	10,323	240,512	68.9	1.9	
	50	819,000	535,483	518,779	16,704	283,517	65.4	3.1	
	55	877,712	575,870	558,615	17,255	300,772	65.7	3.0	
	60	905,364	582,150	557,801	24,349	322,113	64.4	4.2	
	平2	927,907	580,347	560,769	19,578	346,705	62.6	3.4	
	7	964,973	608,365	582,549	25,816	354,798	63.2	4.2	
	12	982,155	596,774	566,981	29,793	380,154	61.1	5.0	
	17	983,113	588,853	552,738	36,115	379,327	60.8	6.1	
	22	972,155	571,292	531,213	40,079	380,459	60.0	7.0	
男	昭25	338,006	286,923	282,967	3,956	51,083	84.9	1.4	
	30	344,694	298,332	292,378	5,954	46,361	86.6	2.0	
	35	345,860	296,279	293,743	2,536	49,556	85.7	0.9	
	40	347,375	280,766	275,397	5,369	66,508	80.8	1.9	
	45	356,444	290,975	284,653	6,322	65,462	81.6	2.2	
	50	379,301	306,313	295,461	10,852	72,988	80.8	3.5	
	55	410,011	330,464	318,897	11,567	79,216	80.7	3.5	
	60	420,113	330,035	313,445	16,590	89,575	78.7	5.0	
	平2	428,324	324,181	311,121	13,060	103,661	75.8	4.0	
	7	448,721	340,110	323,763	16,347	107,599	76.0	4.8	
	12	455,898	329,842	311,492	18,350	122,597	72.9	5.6	
	17	454,787	323,402	300,547	22,855	121,987	72.6	7.1	
	22	449,161	312,092	285,540	26,552	127,242	71.0	8.5	
女	昭25	364,127	221,615	219,287	2,328	142,507	60.9	1.1	
	30	371,437	225,395	222,482	2,913	146,042	60.7	1.3	
	35	382,780	228,335	226,882	1,453	154,374	59.7	0.6	
	40	398,261	221,020	218,010	3,010	177,023	55.5	1.4	
	45	416,419	241,362	237,361	4,001	175,050	58.0	1.7	
	50	439,699	229,170	223,318	5,852	210,529	52.1	2.6	
	55	467,701	245,406	239,718	5,688	221,556	52.6	2.3	
	60	485,251	252,115	244,356	7,759	232,538	52.0	3.1	
	平2	499,583	256,166	249,648	6,518	243,044	51.3	2.5	
	7	516,252	268,255	258,786	9,469	247,199	52.0	3.5	
	12	526,257	266,932	255,489	11,443	257,557	50.9	4.3	
	17	528,326	265,451	252,191	13,260	257,340	50.8	5.0	
	22	522,994	259,200	245,673	13,527	253,217	50.6	5.2	
増	総数	昭25～30	2.0	3.0	2.5	41.1	-0.6	0.7	0.5
		30～35	1.7	0.2	1.1	-55.0	6.0	-1.1	-0.9
		35～40	2.3	-4.4	-5.2	110.1	19.4	-4.7	0.9
		40～45	3.7	6.1	5.8	23.2	-1.2	1.6	0.3
		45～50	6.0	0.6	-0.6	61.8	17.9	-3.5	1.2
		50～55	7.2	7.5	7.7	3.3	6.1	0.3	-0.1
		55～60	3.2	1.1	-0.1	41.1	7.1	-1.3	1.2
		60～平2	2.5	-0.3	0.5	-19.6	7.6	-1.8	-0.8
		平2～7	4.0	4.8	3.9	31.9	2.3	0.6	0.9
		7～12	1.8	-1.9	-2.7	15.4	7.1	-2.1	0.7
		12～17	0.1	-1.3	-2.5	21.2	-0.2	-0.3	1.1
		17～22	-1.1	-3.0	-3.9	11.0	0.3	-0.8	0.9
		減	男	昭25～30	2.0	4.0	3.3	50.5	-9.2
30～35	0.3			-0.7	0.5	-57.4	6.9	-0.9	-1.1
35～40	0.4			-5.2	-6.2	111.7	34.2	-4.8	1.1
40～45	2.6			3.6	3.4	17.8	-1.6	0.8	0.3
45～50	6.4			5.3	3.8	71.7	11.5	-0.9	1.4
50～55	8.1			7.9	7.9	6.6	8.5	-0.1	0.0
55～60	2.5			-0.1	-1.7	43.4	13.1	-2.0	1.5
60～平2	2.0			-1.8	-0.7	-21.3	15.7	-2.9	-1.0
平2～7	4.8			4.9	4.1	25.2	3.8	0.2	0.8
7～12	1.6			-3.0	-3.8	12.3	13.9	-3.1	0.8
12～17	-0.2			-2.0	-3.5	24.6	-0.5	-0.3	1.5
17～22	-1.2			-3.5	-5.0	16.2	4.3	-1.6	1.4
3)	女			昭25～30	2.0	1.7	1.5	25.1	2.5
		30～35	3.1	1.3	2.0	-50.1	5.7	-1.0	-0.7
		35～40	4.0	-3.2	-3.9	107.2	14.7	-4.1	0.7
		40～45	4.6	9.2	8.9	32.9	-1.1	2.4	0.3
		45～50	5.6	-5.1	-5.9	46.3	20.3	-5.8	0.9
		50～55	6.4	7.1	7.3	-2.8	5.2	0.4	-0.2
		55～60	3.8	2.7	1.9	36.4	5.0	-0.5	0.8
		60～平2	3.0	1.6	2.2	-16.0	4.5	-0.7	-0.5
		平2～7	3.3	4.7	3.7	45.3	1.7	0.7	1.0
		7～12	1.9	-0.5	-1.3	20.8	4.2	-1.1	0.8
		12～17	0.4	-0.6	-1.3	15.9	-0.1	-0.1	0.7
		17～22	-1.0	-2.4	-2.6	2.0	-1.6	-0.2	0.2

1) 労働力状態「不詳」を含む。

2) 労働力状態「不詳」を含まない。

3) 労働力率と完全失業率は増減ポイント。

表1-2 男女別、5歳階級別労働力状態（平成22年）

(人、%)

年齢 (5歳階級)	15歳以上 総数 ¹⁾	5歳階級 別割合	労働力 人口総数			非労働力 人口総数	完全 失業率	労働力 率 ²⁾	労働力人口 の対前回増 減率	5歳階級別 人口の対前 回増減率
			就業者	完全 失業者						
総数										
15～19歳	55,543	5.7	7,353	5,961	1,392	46,951	18.9	13.5	-28.0	-11.4
20～24	46,827	4.8	35,214	31,315	3,899	9,907	11.1	78.0	-16.4	-15.9
25～29	56,767	5.8	48,008	43,961	4,047	6,851	8.4	87.5	-10.5	-11.7
30～34	65,697	6.8	55,075	51,332	3,743	8,839	6.8	86.2	-4.3	-6.7
35～39	70,746	7.3	59,816	56,098	3,718	9,056	6.2	86.9	15.6	12.9
40～44	62,734	6.5	53,910	50,567	3,343	7,386	6.2	88.0	-7.7	-7.4
45～49	67,238	6.9	58,485	55,274	3,211	7,506	5.5	88.6	-12.8	-12.6
50～54	76,110	7.8	65,140	61,483	3,657	9,784	5.6	86.9	-12.9	-14.2
55～59	87,558	9.0	69,992	65,202	4,790	16,361	6.8	81.1	-3.4	-5.3
60～64	91,634	9.4	58,196	52,986	5,210	31,949	9.0	64.6	42.8	29.1
65～69	68,865	7.1	27,346	25,465	1,881	40,183	6.9	40.5	-0.7	-1.2
70～74	65,826	6.8	16,792	16,067	725	47,678	4.3	26.0	-9.9	-6.3
75～79	63,443	6.5	10,231	9,918	313	52,044	3.1	16.4	4.2	7.8
80～84	48,944	5.0	4,352	4,252	100	43,785	2.3	9.0	39.7	28.7
85歳以上	44,223	4.5	1,382	1,332	50	42,179	3.6	3.2	55.1	31.1
男										
15～19歳	28,276	6.3	3,740	2,916	824	23,911	22.0	13.5	-28.6	-10.5
20～24	22,348	5.0	17,234	15,100	2,134	4,254	12.4	80.2	-17.8	-17.0
25～29	27,414	6.1	25,423	23,124	2,299	984	9.0	96.3	-11.9	-12.6
30～34	32,152	7.2	30,440	28,242	2,198	765	7.2	97.5	-5.3	-5.7
35～39	34,457	7.7	32,624	30,439	2,185	882	6.7	97.4	16.0	16.0
40～44	29,885	6.7	28,337	26,301	2,036	858	7.2	97.1	-8.3	-7.6
45～49	32,158	7.2	30,552	28,497	2,055	1,023	6.7	96.8	-13.8	-13.5
50～54	36,758	8.2	34,719	32,175	2,544	1,417	7.3	96.1	-15.6	-15.9
55～59	42,835	9.5	39,441	35,879	3,562	2,799	9.0	93.4	-4.7	-5.1
60～64	44,418	9.9	34,299	30,141	4,158	9,391	12.1	78.5	43.1	32.8
65～69	32,026	7.1	16,016	14,416	1,600	15,406	10.0	51.0	0.5	0.7
70～74	29,349	6.5	9,669	9,059	610	19,090	6.3	33.6	-12.0	-5.8
75～79	26,849	6.0	6,173	5,923	250	20,176	4.0	23.4	3.4	10.2
80～84	18,601	4.1	2,662	2,590	72	15,616	2.7	14.6	42.1	43.2
85歳以上	11,635	2.6	763	738	25	10,670	3.3	6.7	51.1	29.7
女										
15～19歳	27,267	5.2	3,613	3,045	568	23,040	15.7	13.6	-27.5	-12.3
20～24	24,479	4.7	17,980	16,215	1,765	5,653	9.8	76.1	-15.1	-14.9
25～29	29,353	5.6	22,585	20,837	1,748	5,867	7.7	79.4	-9.0	-10.9
30～34	33,545	6.4	24,635	23,090	1,545	8,074	6.3	75.3	-3.1	-7.5
35～39	36,289	6.9	27,192	25,659	1,533	8,174	5.6	76.9	15.0	10.2
40～44	32,849	6.3	25,573	24,266	1,307	6,528	5.1	79.7	-7.0	-7.3
45～49	35,080	6.7	27,933	26,777	1,156	6,483	4.1	81.2	-11.7	-11.8
50～54	39,352	7.5	30,421	29,308	1,113	8,367	3.7	78.4	-9.6	-12.6
55～59	44,723	8.6	30,551	29,323	1,228	13,562	4.0	69.3	-1.7	-5.4
60～64	47,216	9.0	23,897	22,845	1,052	22,558	4.4	51.4	42.4	25.7
65～69	36,839	7.0	11,330	11,049	281	24,777	2.5	31.4	-2.5	-2.9
70～74	36,477	7.0	7,123	7,008	115	28,588	1.6	19.9	-6.9	-6.7
75～79	36,594	7.0	4,058	3,995	63	31,868	1.6	11.3	5.5	6.2
80～84	30,343	5.8	1,690	1,662	28	28,169	1.7	5.7	36.1	21.2
85歳以上	32,588	6.2	619	594	25	31,509	4.0	1.9	60.4	31.6

1) 労働力状態「不詳」を含む。

2) 労働力状態「不詳」を含まない。

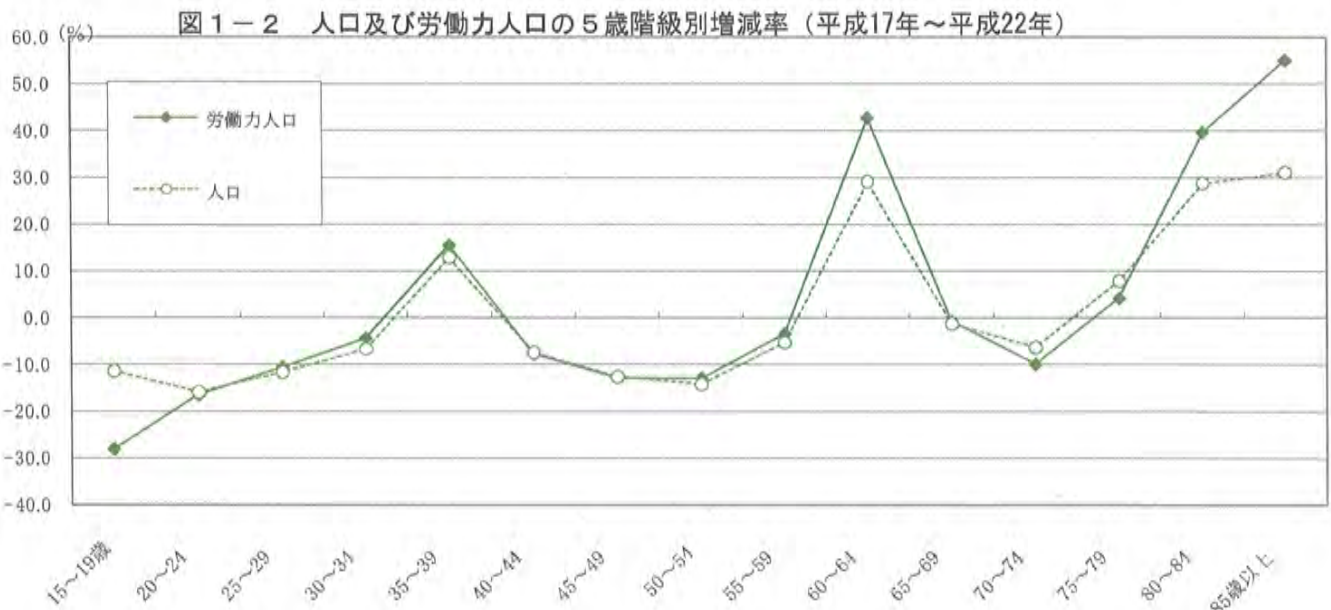


表1-3 男女別、5歳階級別労働力状態（平成17年）

(人、%)

年齢 (5歳階級)	15歳以上 総数 1)	5歳階級 別割合	労働力			非労働力 人口総数	完全 失業率	労働力 率2)	
			人口総数	就業者	完全 失業者				
総 数	15~19歳	62,665	6.4	10,218	8,268	1,950	51,478	19.1	16.6
	20~24	55,672	5.7	42,144	37,380	4,764	11,103	11.3	79.1
	25~29	64,279	6.5	53,655	49,281	4,374	8,386	8.2	86.5
	30~34	70,380	7.2	57,559	53,795	3,764	11,030	6.5	83.9
	35~39	62,648	6.4	51,760	48,698	3,062	9,687	5.9	84.2
	40~44	67,778	6.9	58,379	55,726	2,653	8,399	4.5	87.4
	45~49	76,934	7.8	67,086	64,142	2,944	8,948	4.4	88.2
	50~54	88,713	9.0	74,826	71,180	3,646	12,993	4.9	85.2
	55~59	92,452	9.4	72,463	68,401	4,062	19,030	5.6	79.2
	60~64	71,006	7.2	40,756	37,774	2,982	29,629	7.3	57.9
	65~69	69,726	7.1	27,547	26,203	1,344	41,685	4.9	39.8
	70~74	70,261	7.1	18,636	18,245	391	51,148	2.1	26.7
	75~79	58,834	6.0	9,818	9,686	132	48,617	1.3	16.8
80~84	38,029	3.9	3,115	3,086	29	34,618	0.9	8.3	
85歳以上	33,736	3.4	891	873	18	32,576	2.0	2.7	
男	15~19歳	31,587	6.9	5,236	4,090	1,146	25,810	21.9	16.9
	20~24	26,912	5.9	20,957	18,304	2,653	4,559	12.7	82.1
	25~29	31,351	6.9	28,849	26,406	2,443	1,080	8.5	96.4
	30~34	34,099	7.5	32,131	30,018	2,113	797	6.6	97.6
	35~39	29,715	6.5	28,118	26,390	1,728	802	6.1	97.2
	40~44	32,358	7.1	30,891	29,322	1,569	802	5.1	97.5
	45~49	37,169	8.2	35,456	33,592	1,864	1,120	5.3	96.9
	50~54	43,697	9.6	41,156	38,698	2,458	1,934	6.0	95.5
	55~59	45,160	9.9	41,373	38,461	2,912	3,117	7.0	93.0
	60~64	33,453	7.4	23,974	21,584	2,390	9,039	10.0	72.6
	65~69	31,791	7.0	15,929	14,816	1,113	15,530	7.0	50.6
	70~74	31,158	6.9	10,984	10,658	326	19,878	3.0	35.6
	75~79	24,374	5.4	5,970	5,865	105	18,175	1.8	24.7
80~84	12,989	2.9	1,873	1,848	25	10,970	1.3	14.6	
85歳以上	8,974	2.0	505	495	10	8,374	2.0	5.7	
女	15~19歳	31,078	5.9	4,982	4,178	804	25,668	16.1	16.3
	20~24	28,760	5.4	21,187	19,076	2,111	6,544	10.0	76.4
	25~29	32,928	6.2	24,806	22,875	1,931	7,306	7.8	77.2
	30~34	36,281	6.9	25,428	23,777	1,651	10,233	6.5	71.3
	35~39	32,933	6.2	23,642	22,308	1,334	8,885	5.6	72.7
	40~44	35,420	6.7	27,488	26,404	1,084	7,597	3.9	78.3
	45~49	39,765	7.5	31,630	30,550	1,080	7,828	3.4	80.2
	50~54	45,016	8.5	33,670	32,482	1,188	11,059	3.5	75.3
	55~59	47,292	9.0	31,090	29,940	1,150	15,913	3.7	66.1
	60~64	37,553	7.1	16,782	16,190	592	20,590	3.5	44.9
	65~69	37,935	7.2	11,618	11,387	231	26,155	2.0	30.8
	70~74	39,103	7.4	7,652	7,587	65	31,270	0.8	19.7
	75~79	34,460	6.5	3,848	3,821	27	30,442	0.7	11.2
80~84	25,040	4.7	1,242	1,238	4	23,648	0.3	5.0	
85歳以上	24,762	4.7	386	378	8	24,202	2.1	1.6	

1) 労働力状態「不詳」を含む。

2) 労働力状態「不詳」を含まない。



② 男女別にみた労働力率

女性の労働力率の上昇

平成22年の男女別の年齢5歳階級別労働力率をみると、男性は、在学生の多い15～19歳が13.5%、大学在学中及び卒業年齢に達する20～24歳が80.2%、ほとんどが学業を終えたとみなされる25～29歳が96.3%と、年齢とともに急激に上昇し、55～59歳まで90%台の高い割合で推移しています。平成17年に比べて大きな変化はみられませんが、60～64歳の労働力率が72.6%から78.5%となり、5.9ポイント上昇しています。

一方、女性の労働力率は、15～19歳の13.6%、20～24歳の76.1%、25～29歳の79.4%というように、若い世代では男性同様年齢とともに上昇しますが、30～34歳で75.3%となり一度低下しています。それ以降は再度上昇し、45～49歳では81.2%とピークを迎え、50歳以降は年齢が高くなるほど労働力率は低下しています。このような動きは、女性が学業を終えた後、働き始めるものの、結婚、出産、育児などのために一時離職し、子供が成長するとともに再び働き始めるという傾向があるためです。しかしながら、近年はその一時的な労働力率の低下の幅も小さくなっており、グラフでみると、従来は2つの山を持つM字型の労働力曲線でしたが、次第に男性のような台形型の労働力曲線になりつつあります。

労働力率を20年前の平成2年と比べると、男性は15～49歳と70～74歳で低下しているのに対し、女性は25歳以上のすべての年齢階級で上昇しており、25～29歳の14.0ポイントをはじめ、30～34歳の13.8ポイント、55～59歳の13.4ポイント、60～64歳の11.3ポイントなどのように大幅な上昇をみせています。(表1-4、図1-4)

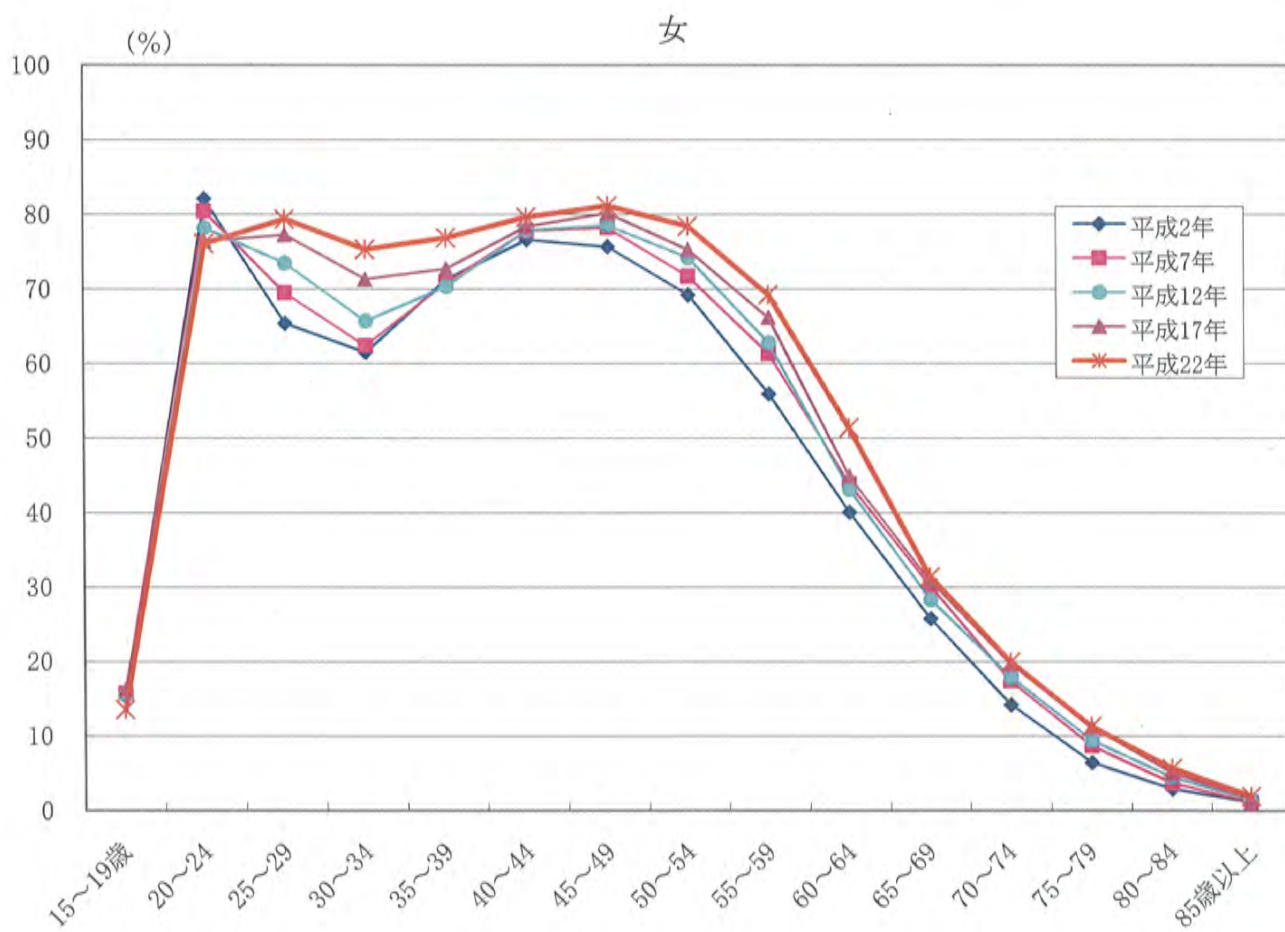
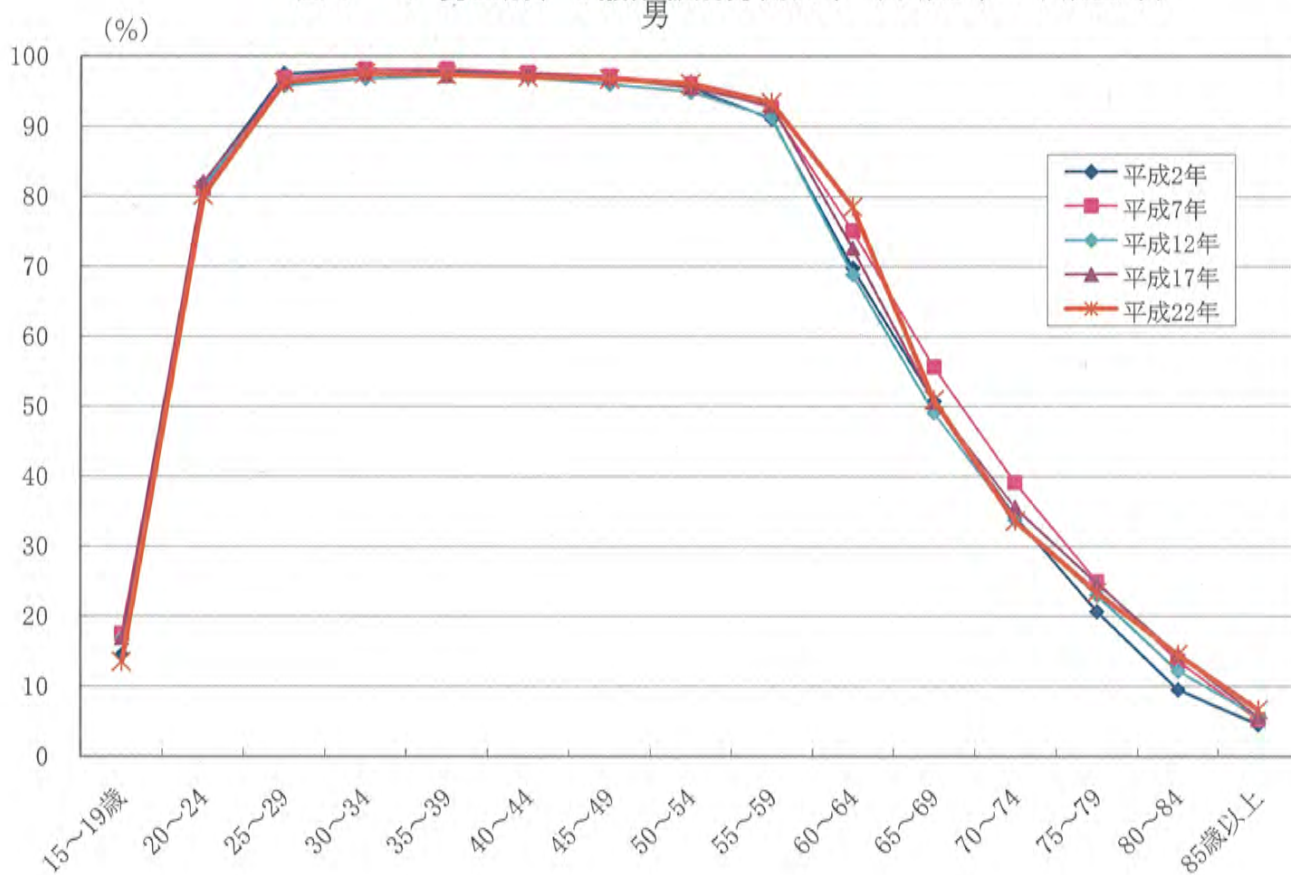
表1-4 男女別、5歳階級別労働力人口及び労働力率の推移(平成2年～22年)

年齢	男										H2とH22の 割合のポ イント差
	平成2年		平成7年		平成12年		平成17年		平成22年		
	実数(人)	割合(%)	実数(人)	割合(%)	実数(人)	割合(%)	実数(人)	割合(%)	実数(人)	割合(%)	
総数	324,181	75.8	340,110	76.0	329,842	72.9	323,402	72.6	312,092	71.0	-4.7
15～19歳	6,148	14.6	7,263	17.5	6,196	16.9	5,236	16.9	3,740	13.5	-1.0
20～24	19,819	81.9	26,106	81.1	24,279	81.5	20,957	82.1	17,234	80.2	-1.7
25～29	28,802	97.5	27,433	96.9	31,863	95.8	28,849	96.4	25,423	96.3	-1.2
30～34	35,960	98.2	31,218	98.1	28,550	96.8	32,131	97.6	30,440	97.5	-0.7
35～39	43,230	97.9	37,170	98.2	31,516	97.2	28,118	97.2	32,624	97.4	-0.5
40～44	45,666	97.5	43,792	97.7	36,633	97.0	30,891	97.5	28,337	97.1	-0.5
45～49	33,514	96.9	45,261	97.2	42,384	96.0	35,456	96.9	30,552	96.8	-0.1
50～54	32,469	95.5	32,885	96.0	43,321	94.9	41,156	95.5	34,719	96.1	0.6
55～59	33,564	91.1	31,054	92.7	30,513	91.3	41,373	93.0	39,441	93.4	2.3
60～64	23,751	69.8	27,006	75.1	22,639	68.8	23,974	72.6	34,299	78.5	8.7
65～69	11,788	50.8	17,788	55.7	16,664	49.1	15,929	50.6	16,016	51.0	0.2
70～74	5,981	34.3	8,115	39.2	9,690	33.8	10,984	35.6	9,669	33.6	-0.7
75～79	2,595	20.7	3,542	25.0	3,949	23.0	5,970	24.7	6,173	23.4	2.7
80～84	692	9.6	1,192	13.7	1,247	12.2	1,873	14.6	2,662	14.6	5.0
85歳以上	202	4.6	285	5.3	398	5.7	505	5.7	763	6.7	2.1

年齢	女										H2とH22の 割合のポ イント差
	平成2年		平成7年		平成12年		平成17年		平成22年		
	実数(人)	割合(%)	実数(人)	割合(%)	実数(人)	割合(%)	実数(人)	割合(%)	実数(人)	割合(%)	
総数	256,166	51.3	268,255	52.0	266,932	50.9	265,451	50.8	259,200	50.6	-0.7
15～19歳	6,318	15.2	6,214	15.8	5,527	15.4	4,982	16.3	3,613	13.6	-1.7
20～24	24,589	82.1	27,179	80.4	24,351	78.2	21,187	76.4	17,980	76.1	-6.0
25～29	22,584	65.4	22,687	69.5	26,354	73.5	24,806	77.2	22,585	79.4	14.0
30～34	24,376	61.5	21,951	62.4	21,654	65.7	25,428	71.3	24,635	75.3	13.8
35～39	32,569	71.3	28,397	70.8	25,035	70.4	23,642	72.7	27,192	76.9	5.6
40～44	36,947	76.6	35,634	77.8	31,244	77.9	27,488	78.3	25,573	79.7	3.0
45～49	28,656	75.7	37,388	78.2	35,566	78.6	31,630	80.2	27,933	81.2	5.5
50～54	26,888	69.2	26,913	71.7	35,099	74.2	33,670	75.3	30,421	78.4	9.2
55～59	23,392	55.9	23,745	61.4	23,494	62.8	31,090	66.1	30,551	69.3	13.4
60～64	15,884	40.1	18,253	43.9	16,689	43.1	16,782	44.9	23,897	51.4	11.3
65～69	8,506	25.8	11,682	30.2	11,466	28.3	11,618	30.8	11,330	31.4	5.6
70～74	3,661	14.2	5,446	17.4	6,611	17.9	7,652	19.7	7,123	19.9	5.7
75～79	1,305	6.4	2,010	8.7	2,713	9.4	3,848	11.2	4,058	11.3	4.8
80～84	383	2.9	607	3.7	864	4.4	1,242	5.0	1,690	5.7	2.7
85歳以上	108	1.1	149	1.1	265	1.4	386	1.6	619	1.9	0.8

注)労働力率は、労働力状態「不詳」を含まない。

图 1-4 男女别、5 歳階級別労働力率 (平成2年~平成22年)



(3) 配偶関係別にみた女性の労働力率

配偶関係により異なる女性の年齢別労働力率

配偶関係別に年齢5歳階級別の女性の労働力率をみると、いずれも女性全体的場合に見られるようなM字型の曲線ではなく、その型は配偶関係によりかなり異なっています。

未婚者の労働力率は、15～19歳では高校をはじめとする在学者が多いため13.4%と低くなっていますが、20～24歳では79.8%と急激に上昇し、さらに25～29歳では93.3%と全年齢階級の中で最も高くなっています。その後、30～34歳、35～39歳、40～44歳、45～49歳は80～90%台で推移していますが、50～54歳で80%を下回り、以降は年齢が高くなるにしたがって労働力率は徐々に低下しています。

有配偶者の労働力率は、年齢の高まりとともに上昇し、45～49歳で79.4%とピークに達しています。以降は年齢が高くなるにしたがって徐々に低下しています。なお、55歳以降は未婚者の労働力率を上回っています。

死・離別者の労働力率は、69歳まで一部を除きほとんどの年齢階級で他の配偶関係を上回っており、高い割合で推移していますが、高齢になるにしたがい、他の配偶関係同様、徐々に低下しています。

また、就業者の就業状態をみると、未婚者では「主に仕事」の割合が15歳以上人口の49.3%と約半数を占めているのに対し、有配偶者で34.9%、死・離別者で24.5%と低くなっています。（表1-5、1-6、図1-5）

表1-5 女性の5歳階級別、配偶関係別労働力人口及び労働力率（平成17年、22年）（人、%）

年齢	平成22年									平成17年		
	未婚			有配偶			死・離別			未婚の労働力率 2)	有配偶の労働力率 2)	死・離別の労働力率 2)
	総数 1)	労働力人口	労働力率 2)	総数 1)	労働力人口	労働力率 2)	総数 1)	労働力人口	労働力率 2)			
総数	105,427	62,960	61.4	288,252	154,763	54.5	125,197	40,565	32.9	60.7	54.6	32.8
15～19歳	27,072	3,560	13.4	141	38	28.6	15	9	60.0	16.1	31.8	59.3
20～24歳	20,683	16,022	79.8	3,170	1,569	51.2	369	285	81.7	81.2	47.0	86.3
25～29歳	15,384	13,939	93.3	12,338	7,370	61.0	1,315	1,143	88.9	93.0	56.3	92.4
30～34歳	10,239	9,164	91.9	20,400	13,010	64.9	2,638	2,366	91.6	91.6	59.5	92.4
35～39歳	7,533	6,608	90.4	24,204	16,693	70.0	4,197	3,775	92.3	88.5	65.8	92.2
40～44歳	5,462	4,597	87.0	22,850	17,046	75.6	4,293	3,860	92.1	84.4	75.4	91.8
45～49歳	4,083	3,222	82.0	25,864	20,329	79.4	4,891	4,320	89.8	79.1	78.7	90.0
50～54歳	3,087	2,313	76.9	29,939	22,798	76.8	6,119	5,244	87.4	67.8	73.8	85.8
55～59歳	2,792	1,743	64.3	33,768	22,512	67.2	7,938	6,213	79.8	61.5	64.2	75.9
60～64歳	2,615	1,111	43.8	34,656	16,960	49.5	9,699	5,743	60.2	34.7	44.0	50.5
65～69歳	1,678	386	23.6	25,841	7,991	31.5	9,125	2,910	32.5	21.2	32.2	28.4
70～74歳	1,454	162	11.4	22,933	4,989	22.2	11,881	1,956	16.8	10.5	23.0	15.0
75～79歳	1,348	82	6.2	18,220	2,528	14.1	16,768	1,433	8.7	7.0	14.6	8.5
80～84歳	1,118	42	3.9	9,964	791	8.1	18,925	849	4.5	3.7	7.4	4.1
85歳以上	879	9	1.0	3,964	139	3.6	27,024	459	1.7	1.2	3.0	1.4

1) 労働力状態「不詳」を含む。

2) 労働力状態「不詳」を含まない。

図1-5 女性の5歳階級別、配偶関係別労働力率（平成22年）

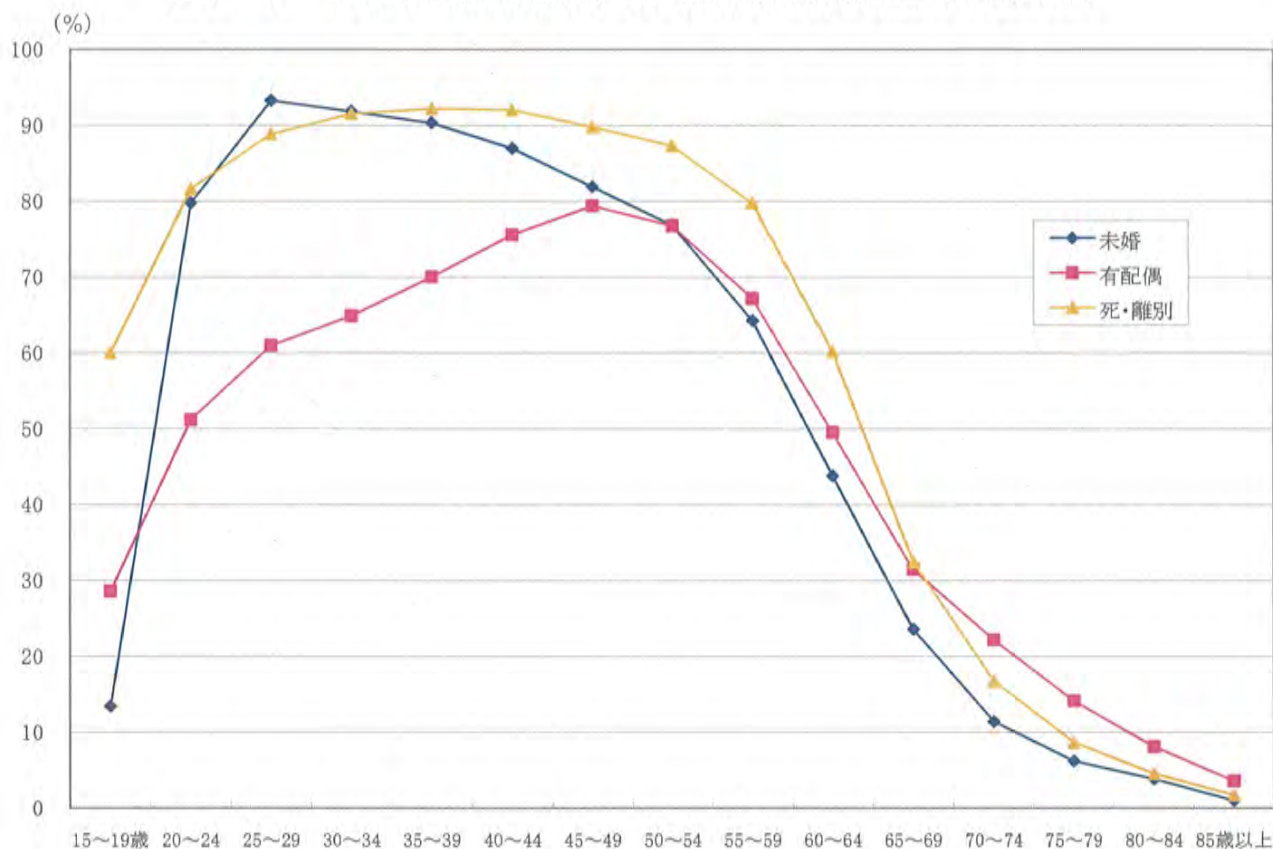


表1-6 女性の配偶関係別、労働力状態別人数及び割合（平成12年～22年）（人、%）

配偶関係、年次	15歳以上人口 1)	労働力人口総数 3) 4)		就業者総数												完全失業者		非労働力人口総数 3) 4)	
		実数	割合	主に仕事		家事のほか仕事		通学のかたわら仕事		休業者		実数	割合	実数	割合				
				実数	割合	実数	割合	実数	割合	実数	割合								
総数 2)																			
平成12年	526,257	266,932	50.7	255,489	48.5	188,787	35.9	60,893	11.6	2,368	0.4	3,441	0.7	11,443	2.2	257,557	48.9		
17年	528,326	265,451	50.2	252,191	47.7	182,106	34.5	63,804	12.1	2,326	0.4	3,955	0.7	13,260	2.5	257,340	48.7		
22年	522,994	259,200	49.6	245,673	47.0	184,039	35.2	54,887	10.5	2,391	0.5	4,356	0.8	13,527	2.6	253,217	48.4		
未婚																			
平成12年	109,361	63,372	57.9	58,079	53.1	53,407	48.8	1,983	1.8	2,291	2.1	398	0.4	5,293	4.8	45,073	41.2		
17年	108,708	64,240	59.1	57,943	53.3	52,946	48.7	2,248	2.1	2,240	2.1	509	0.5	6,297	5.8	41,585	38.3		
22年	105,427	62,960	59.7	56,792	53.9	51,980	49.3	2,103	2.0	2,214	2.1	495	0.5	6,168	5.9	39,638	37.6		
有配偶																			
平成12年	303,579	167,305	55.1	163,320	53.8	107,767	35.5	53,061	17.5	51	0.0	2,441	0.8	3,985	1.3	136,221	44.9		
17年	296,554	161,688	54.5	157,558	53.1	99,667	33.6	55,048	18.6	55	0.0	2,788	0.9	4,130	1.4	134,614	45.4		
22年	288,252	154,763	53.7	150,489	52.2	100,676	34.9	46,489	16.1	93	0.0	3,231	1.1	4,274	1.5	129,415	44.9		
死・離別																			
平成12年	111,970	36,052	32.2	33,900	30.3	27,457	24.5	5,820	5.2	26	0.0	597	0.5	2,152	1.9	75,731	67.6		
17年	119,783	39,169	32.7	36,367	30.4	29,221	24.4	6,466	5.4	31	0.0	649	0.5	2,802	2.3	80,084	66.9		
22年	125,197	40,565	32.4	37,547	30.0	30,662	24.5	6,202	5.0	65	0.1	618	0.5	3,018	2.4	82,674	66.0		

- 1) 労働力状態「不詳」を含む。
- 2) 配偶関係「不詳」を含む。
- 3) 労働力状態「不詳」を含まない。
- 4) 15歳以上人口には労働力状態「不詳」が含まれているため、労働力人口及び非労働力人口の割合を足しても100にはならない。

(4) 夫婦のいる世帯の就業別割合

「夫・妻とも就業者」世帯が減少、「夫・妻とも非就業者」世帯が増加

平成22年の夫婦のいる一般世帯265,232世帯について夫婦の就業状態をみると、「夫・妻とも就業者」である世帯（以下「共働き世帯」という。）は128,052世帯（夫婦のいる一般世帯の49.0%）と約半数を占め、次いで「夫・妻とも非就業者」である世帯は60,825世帯（同23.3%）、「夫が就業者、妻が非就業者」である世帯は60,445世帯（同23.1%）、「夫が非就業者、妻が就業者」である世帯は11,961世帯（同4.6%）となっています。昭和60年以降の割合をみても、共働き世帯は近年減少傾向にあり、今回の調査では50%を下回ったのに対し、夫婦ともに非就業の世帯は逆に増加傾向にあり、20%を上回っています。これは、高齢化（高齢夫婦の増加）の影響と考えられます。

また、子供のいる世帯について、最年少の子供の年齢別に共働き世帯の割合をみると、子供が0歳では36.2%と低くなっていますが、子供の年齢が上昇するにつれ、その割合は高くなります。

さらに共働き世帯の割合を「核家族世帯」と「同居の親がいる世帯」で比較すると、最年少の子供の年齢に関わらず、全ての階級で「同居の親がいる世帯」の方が高くなっています。（図1-6、1-7、表1-7）

図1-6 夫婦のいる世帯の就業別割合の推移（昭和60年～平成22年）

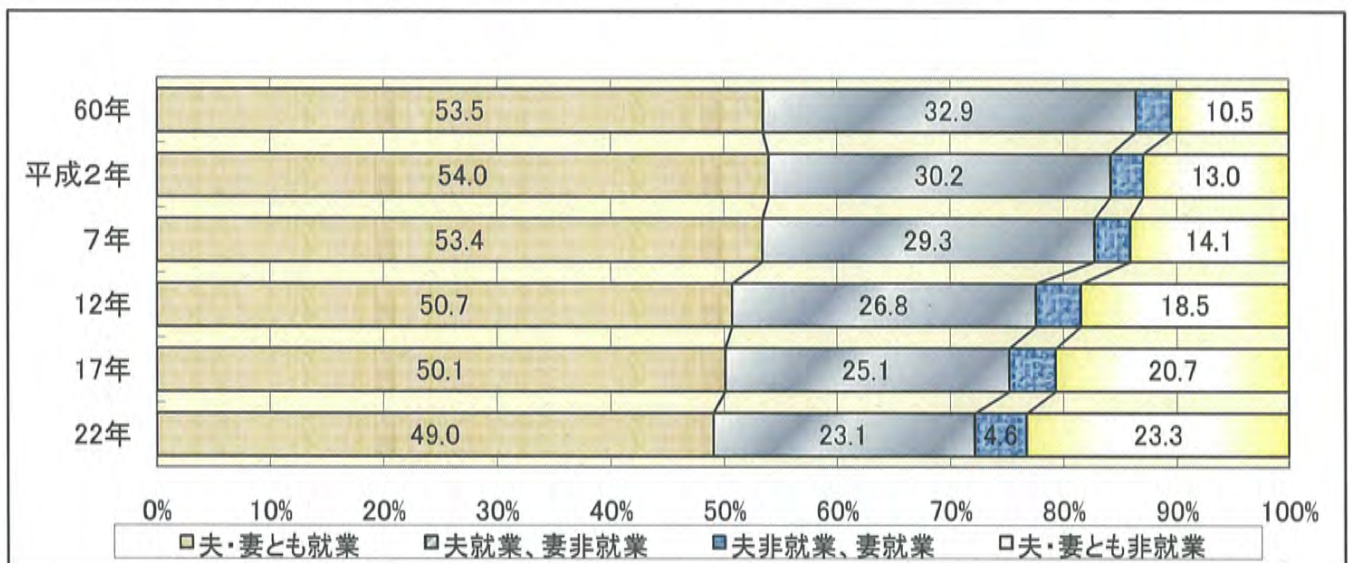


図1-7 夫婦のいる世帯の家族類型別、子供の有無・年齢別就業割合（平成22年）

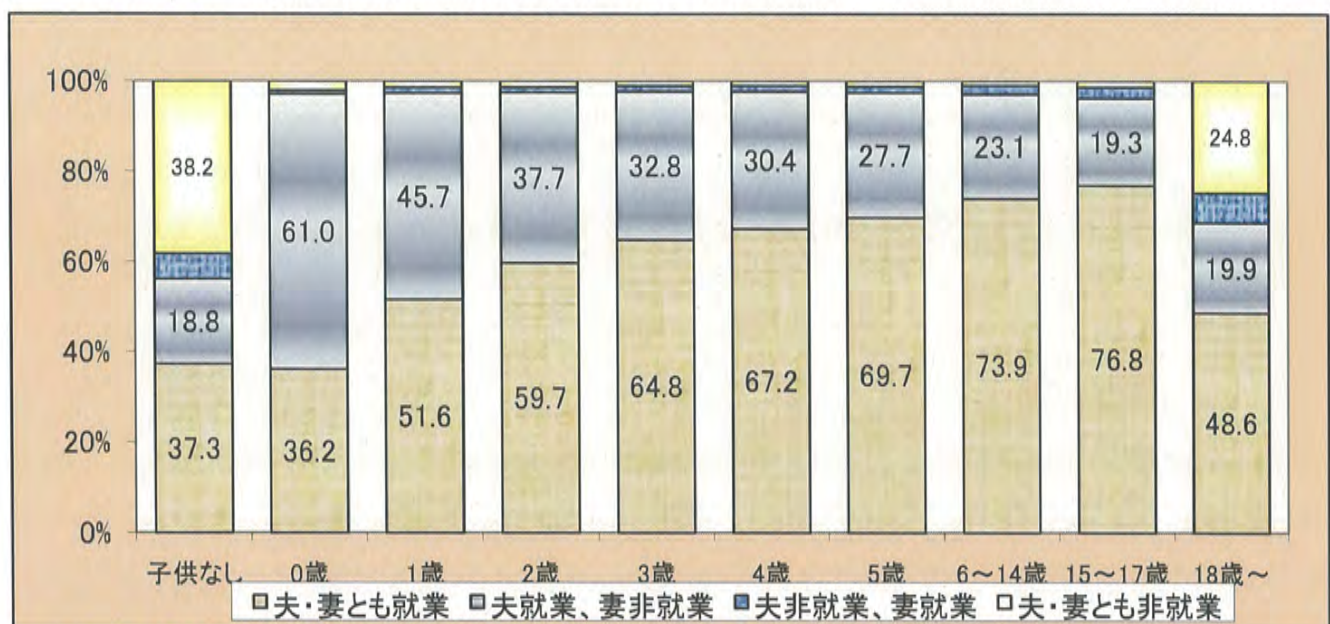


表 1-7 世帯の家族類型、子供の有無・年齢、夫婦の就業別夫婦のいる一般世帯数（平成22年）

世帯の家族類型、 子供の有無、年齢	世帯数（世帯）						割合（%） ²⁾				
	総数 ¹⁾	夫・妻とも 就業	夫就業、 妻非就業	夫非就 業、妻就 業	夫・妻とも 非就業	夫婦の 労働力 状態不 詳	総数	夫・妻 とも就 業	夫就 業、妻 非就業	夫非就 業、妻 就業	夫・妻 とも非 就業
夫婦のいる一般世帯											
世帯数	265,232	128,052	60,445	11,961	60,825	3,949	100.0	49.0	23.1	4.6	23.3
子供なし	119,932	44,007	22,224	6,643	45,109	1,949	100.0	37.3	18.8	5.6	38.2
子供あり	145,300	84,045	38,221	5,318	15,716	2,000	100.0	58.6	26.7	3.7	11.0
最年少の子供が											
0歳	9,394	3,341	5,635	72	191	155	100.0	36.2	61.0	0.8	2.1
1歳	8,468	4,287	3,802	105	117	157	100.0	51.6	45.7	1.3	1.4
2歳	6,831	4,009	2,535	80	92	115	100.0	59.7	37.7	1.2	1.4
3歳	5,449	3,471	1,759	69	58	92	100.0	64.8	32.8	1.3	1.1
4歳	4,471	2,960	1,341	57	47	66	100.0	67.2	30.4	1.3	1.1
5歳	4,145	2,842	1,128	57	50	68	100.0	69.7	27.7	1.4	1.2
6～14歳	35,197	25,692	8,042	675	346	442	100.0	73.9	23.1	1.9	1.0
15～17歳	11,402	8,678	2,184	279	152	109	100.0	76.8	19.3	2.5	1.3
18歳～	59,943	28,765	11,795	3,924	14,663	796	100.0	48.6	19.9	6.6	24.8
夫婦のいる核家族世帯											
世帯数	231,245	107,496	53,638	10,239	56,429	3,443	100.0	47.2	23.5	4.5	24.8
子供なし	108,166	37,494	19,890	5,899	43,101	1,782	100.0	35.2	18.7	5.5	40.5
子供あり	123,079	70,002	33,748	4,340	13,328	1,661	100.0	57.7	27.8	3.6	11.0
最年少の子供が											
0歳	8,360	2,950	5,080	59	139	132	100.0	35.9	61.7	0.7	1.7
1歳	7,542	3,787	3,449	86	85	135	100.0	51.1	46.6	1.2	1.1
2歳	6,135	3,559	2,334	66	77	99	100.0	59.0	38.7	1.1	1.3
3歳	4,895	3,068	1,638	59	49	81	100.0	63.7	34.0	1.2	1.0
4歳	3,992	2,599	1,238	48	45	62	100.0	66.1	31.5	1.2	1.1
5歳	3,684	2,503	1,033	46	40	62	100.0	69.1	28.5	1.3	1.1
6～14歳	30,490	21,961	7,306	557	284	382	100.0	72.9	24.3	1.9	0.9
15～17歳	9,545	7,154	1,941	235	124	91	100.0	75.7	20.5	2.5	1.3
18歳～	48,436	22,421	9,729	3,184	12,485	617	100.0	46.9	20.3	6.7	26.1
夫婦のいるその他の世帯 （同居の親あり）											
世帯数	27,638	18,309	5,633	1,282	2,081	333	100.0	67.1	20.6	4.7	7.6
子供なし	10,262	6,015	2,102	650	1,373	122	100.0	59.3	20.7	6.4	13.5
子供あり	17,376	12,294	3,531	632	708	211	100.0	71.6	20.6	3.7	4.1
最年少の子供が											
0歳	1,006	379	542	12	51	22	100.0	38.5	55.1	1.2	5.2
1歳	886	485	330	19	31	21	100.0	56.1	38.2	2.2	3.6
2歳	675	439	194	13	14	15	100.0	66.5	29.4	2.0	2.1
3歳	541	396	115	10	9	11	100.0	74.7	21.7	1.9	1.7
4歳	470	356	99	9	2	4	100.0	76.4	21.2	1.9	0.4
5歳	440	327	87	10	10	6	100.0	75.3	20.0	2.3	2.3
6～14歳	4,563	3,635	698	115	58	57	100.0	80.7	15.5	2.6	1.3
15～17歳	1,762	1,458	224	41	24	15	100.0	83.5	12.8	2.3	1.4
18歳～	7,033	4,819	1,242	403	509	60	100.0	69.1	17.8	5.8	7.3
夫婦のいるその他の世帯 （同居の親なし）											
世帯数	6,349	2,247	1,174	440	2,315	173	100.0	36.4	19.0	7.1	37.5
子供なし	1,504	498	232	94	635	45	100.0	34.1	15.9	6.4	43.5
子供あり	4,845	1,749	942	346	1,680	128	100.0	37.1	20.0	7.3	35.6
最年少の子供が											
0歳	28	12	13	1	1	1	100.0	44.4	48.1	3.7	3.7
1歳	40	15	23	0	1	1	100.0	38.5	59.0	0.0	2.6
2歳	21	11	7	1	1	1	100.0	55.0	35.0	5.0	5.0
3歳	13	7	6	0	0	0	100.0	53.8	46.2	0.0	0.0
4歳	9	5	4	0	0	0	100.0	55.6	44.4	0.0	0.0
5歳	21	12	8	1	0	0	100.0	57.1	38.1	4.8	0.0
6～14歳	144	96	38	3	4	3	100.0	68.1	27.0	2.1	2.8
15～17歳	95	66	19	3	4	3	100.0	71.7	20.7	3.3	4.3
18歳～	4,474	1,525	824	337	1,669	119	100.0	35.0	18.9	7.7	38.3

1) 労働力状態「不詳」を含む。

2) 割合は、夫婦の労働力状態「不詳」を除いて計算している。

四捨五入の関係で、割合の合計が100%にならない場合がある(以下同じ)。

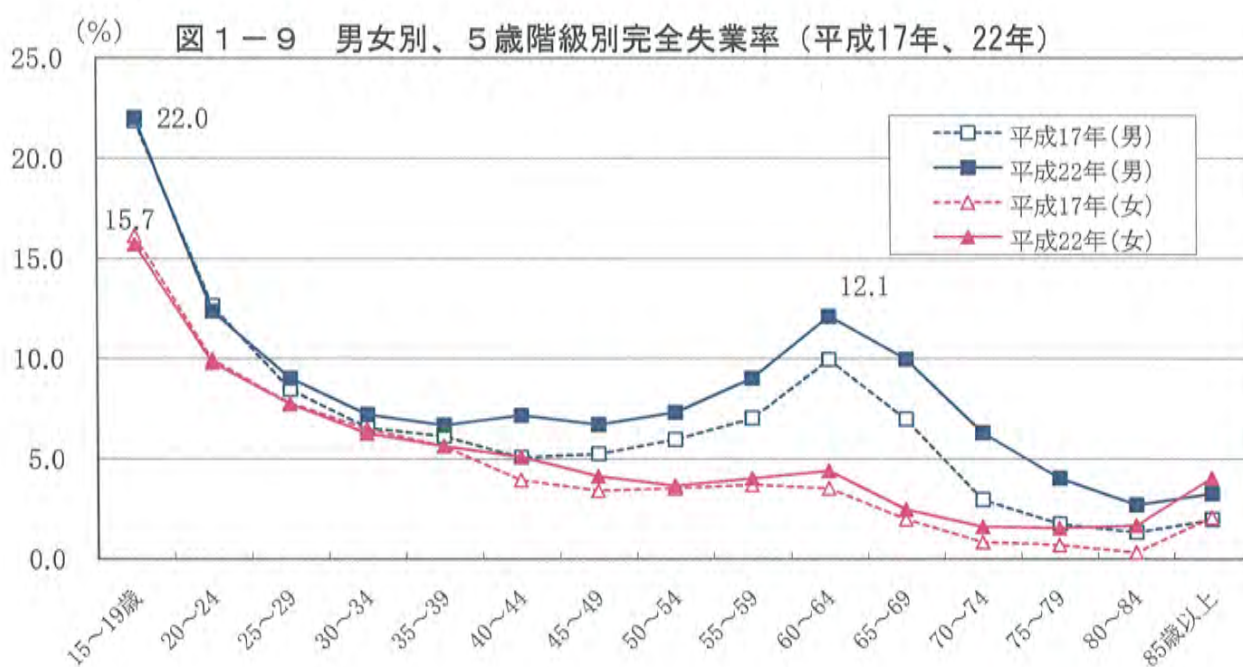
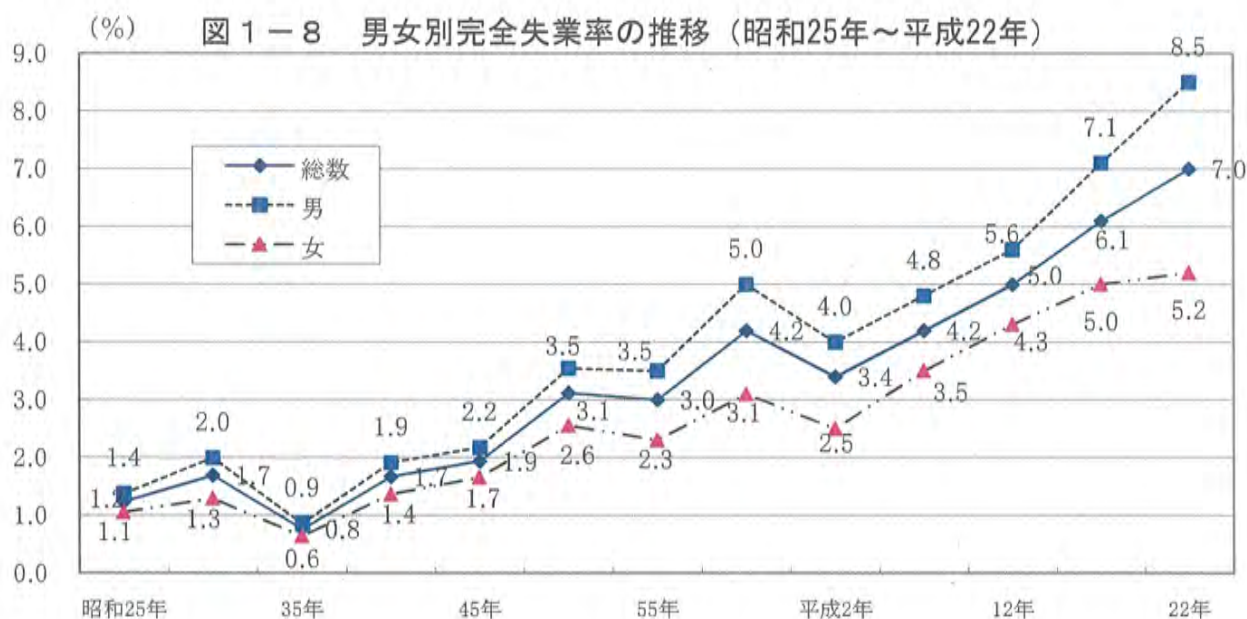
⑤ 完全失業率

完全失業率は上昇

平成22年の完全失業者は40,079人で、平成17年に比べ3,964人（11.0%）の増加となっています。また、完全失業率（労働力人口に占める完全失業者の割合）は7.0%で、平成17年に比べ、0.9ポイント上昇しています。

完全失業率を男女別にみると、男性は8.5%、女性は5.2%で、平成17年に比べ男性で1.4ポイント、女性で0.2ポイントそれぞれ上昇しています。

また、年齢階級別にみると、男性では15～19歳の22.0%が最も高く、以後次第に低下しています。40～44歳から再び上昇し、定年退職時期直後の60～64歳で12.1%となっています。女性も15～19歳の15.7%が最も高くなっており、以降低下し続けますが、男性との違いは、男性が中高年層に上昇を示すのに対し、女性の場合、そのような上昇は見られず、ほぼ横ばいで推移しています。なお、平成22年は男性がほとんどの年齢階級で平成17年の数値を上回っています。（表1-1、1-2、図1-8、1-9）



⑥ 市町村別の労働力状態

県北の海岸部で高い完全失業率

平成22年の市町村別の労働力状態を平成17年と比較すると、労働力人口は、三股町の0.9%増、宮崎市0.3%増と、2市町のみ増加にとどまり、県全体では3.0%の減少となっています。減少率の高い市町村は高い順に、椎葉村13.4%減、西米良村13.3%減、諸塚村13.1%減などとなっており、中山間地域で労働力人口の減少率が高くなっています。一方、非労働力人口は、県全体で0.3%の増加となっています。

労働力率をみると、新富町の64.7%が最も高く、次いで川南町が62.6%、綾町が62.5%、宮崎市が62.2%などとなっており、児湯郡や宮崎市近郊で比較的高くなっています。一方、最も低いのが美郷町の54.7%、次いで日南市の55.3%、串間市の55.6%などとなっており、南那珂地域で比較的低くなっています。

完全失業率をみると、門川町の10.1%が最も高く、次いで高鍋町と都農町の9.6%、延岡市の8.9%などとなっており、県北の海岸部で比較的高くなっています。一方、最も低いのが諸塚村の2.3%、次いで椎葉村と日之影町の2.8%、西米良村の3.0%などとなっており、山間部の町村で低くなっています。なお、完全失業率を平成17年と比較すると、23市町村で増加しており、特に高鍋町、都農町、門川町の3町は3ポイント前後の増加となっています。(図1-10、1-11、1-12、1-13、1-14、1-15、表1-8、1-9)

図1-10 市町村別労働力人口増減率
(平成17年～平成22年)

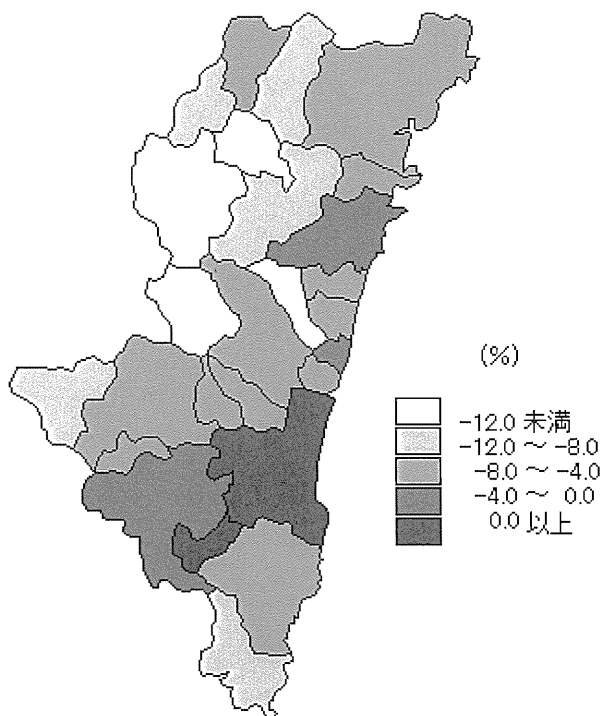


図1-11 市町村別非労働力人口増減率
(平成17年～平成22年)

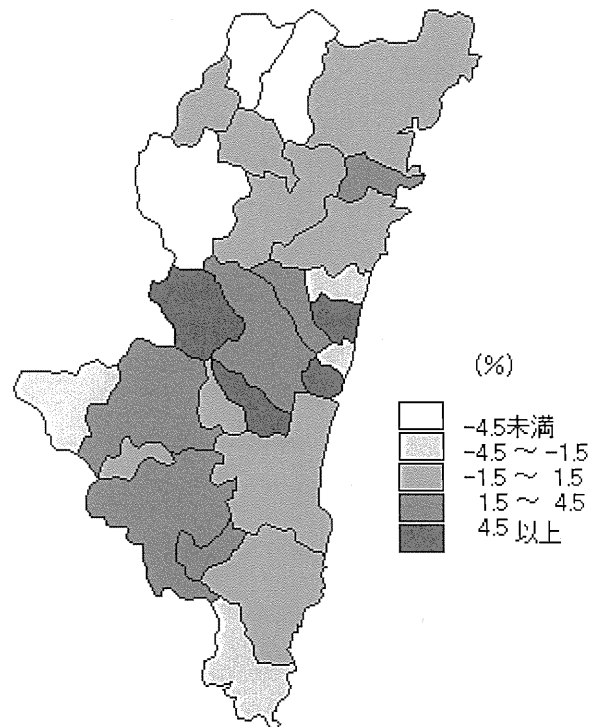


图 1-12 市町村別労働力率(平成22年)

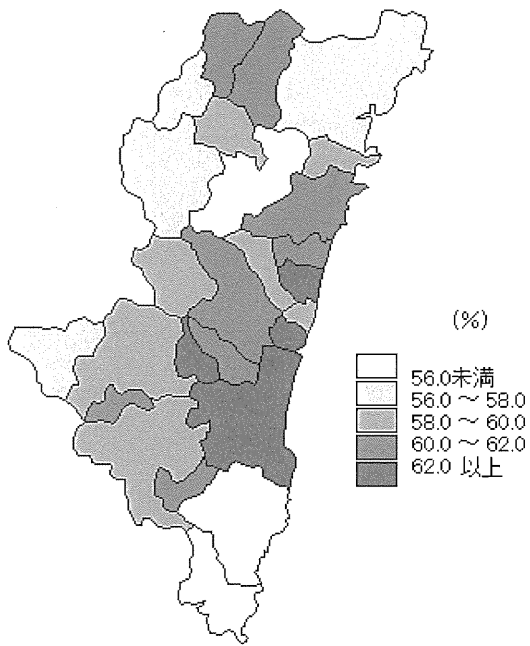


图 1-13 市町村別労働力率増減割合
(平成17年~平成22年)

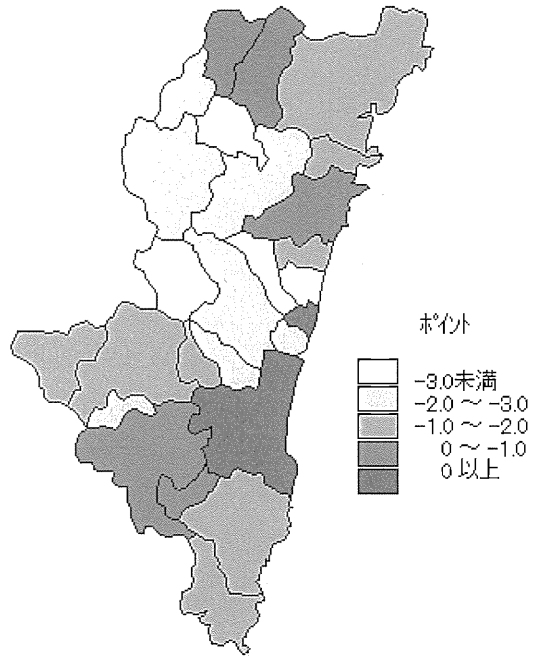


图 1-14 市町村別完全失業率(平成22年)

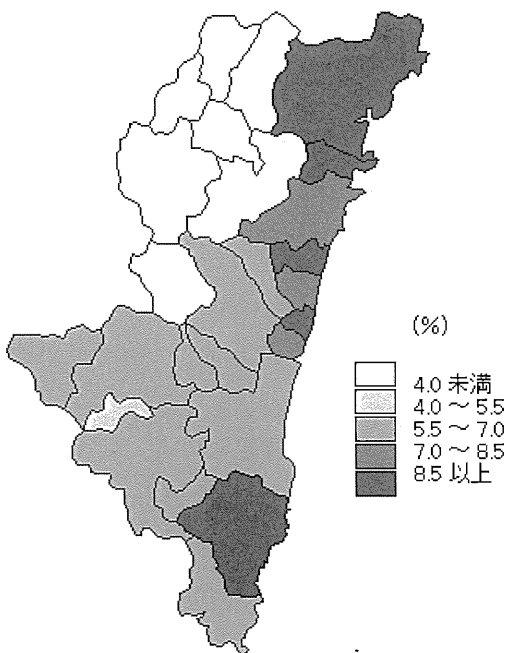


图 1-15 市町村別完全失業率増減割合
(平成17年~平成22年)

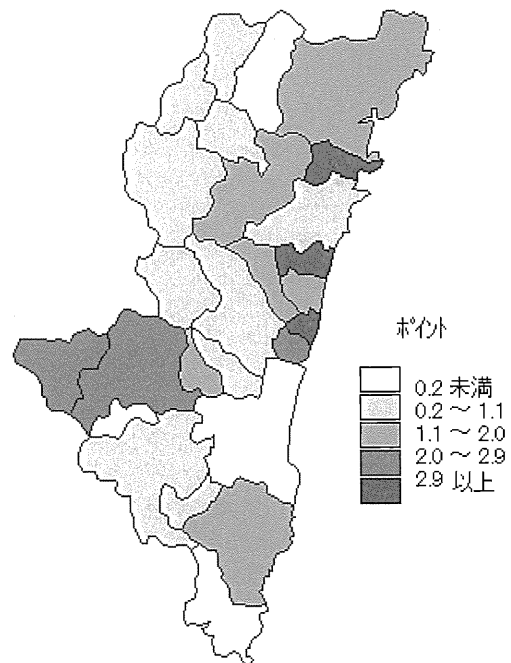


表1-8 市町村別、労働力状態別人口(平成22年、17年)

市町村	平成 2 2 年								平成 1 7 年				
	15歳以上 人口総数 a	労働力人口			非労働力 人口 e	労働力 状態不詳 f	労働力率 b/(a-f)	完全失 業率 d/b	15歳以上 人口総数 a	労働力人口			非労働力 人口 e
		総数 b	就業者 c	完全失業者 d						総数 b	就業者 c	完全失業者 d	
県計	972,155	571,292	531,213	40,079	380,459	20,404	60.0%	7.0%	983,113	588,853	552,738	36,115	379,327
宮崎市	339,233	202,448	189,573	12,875	122,858	13,927	62.2%	6.4%	335,061	201,787	189,125	12,662	123,163
(旧)宮崎市	267,382	158,122	147,884	10,238	97,966	11,294	61.7%	6.5%	262,789	156,357	146,338	10,019	97,500
(旧)清武町	24,185	15,259	14,448	811	7,753	1,173	66.3%	5.3%	23,814	15,013	14,170	843	8,025
(旧)田野町	9,544	6,054	5,714	340	3,125	365	66.0%	5.6%	9,934	6,370	5,982	388	3,480
(旧)佐土原町	27,973	17,101	15,991	1,110	10,083	789	62.9%	6.5%	27,915	17,685	16,575	1,110	10,022
(旧)高岡町	10,149	5,912	5,536	376	3,931	306	60.1%	6.4%	10,609	6,362	6,060	302	4,136
都城市	145,002	84,898	79,035	5,863	57,898	2,206	59.5%	6.9%	145,675	86,331	81,263	5,068	57,065
(旧)都城市	113,863	66,727	62,026	4,701	45,207	1,929	59.6%	7.0%	112,815	66,140	62,044	4,096	44,444
(旧)山之口町	5,785	3,393	3,147	246	2,341	51	59.2%	7.3%	6,022	3,599	3,421	178	2,410
(旧)高城町	9,751	5,560	5,219	341	4,090	101	57.6%	6.1%	10,341	6,356	6,058	298	3,969
(旧)山田町	6,784	3,942	3,679	263	2,798	44	58.5%	6.7%	7,105	4,345	4,148	197	2,751
(旧)高崎町	8,819	5,276	4,964	312	3,462	81	60.4%	5.9%	9,392	5,891	5,592	299	3,491
延岡市	112,703	62,508	56,959	5,549	48,760	1,435	56.2%	8.9%	115,229	65,511	60,562	4,949	48,774
(旧)延岡市	101,961	56,629	51,578	5,051	43,902	1,430	56.3%	8.9%	103,469	58,804	54,285	4,519	43,732
(旧)北方町	3,799	2,051	1,872	179	1,747	1	54.0%	8.7%	4,113	2,409	2,284	125	1,703
(旧)北川町	3,565	1,899	1,756	143	1,662	4	53.3%	7.5%	3,943	2,174	2,009	165	1,768
(旧)北浦町	3,378	1,929	1,753	176	1,449	0	57.1%	9.1%	3,704	2,124	1,984	140	1,571
日南市	50,688	27,978	25,642	2,336	22,607	103	55.3%	8.3%	52,955	29,938	27,917	2,021	22,852
(旧)日南市	37,125	20,329	18,582	1,747	16,716	80	54.9%	8.6%	38,380	21,623	20,070	1,553	16,643
(旧)北郷町	4,206	2,268	2,085	183	1,936	2	53.9%	8.1%	4,474	2,489	2,344	145	1,982
(旧)南郷町	9,357	5,381	4,975	406	3,955	21	57.6%	7.5%	10,101	5,826	5,503	323	4,227
小林市	41,852	25,006	23,300	1,706	16,714	132	59.9%	6.8%	42,768	26,383	25,125	1,258	16,192
(旧)小林市	32,911	19,656	18,317	1,339	13,127	128	60.0%	6.8%	33,249	20,432	19,426	1,006	12,635
(旧)野尻町	7,147	4,280	3,969	311	2,863	4	59.9%	7.3%	7,582	4,747	4,539	208	2,824
(旧)須木村	1,794	1,070	1,014	56	724	0	59.6%	5.2%	1,937	1,204	1,160	44	733
日向市	53,708	32,005	29,484	2,521	20,605	1,098	60.8%	7.9%	53,662	32,672	30,373	2,299	20,496
(旧)日向市	49,701	29,714	27,400	2,314	18,908	1,079	61.1%	7.8%	49,345	30,057	27,900	2,157	18,794
(旧)東郷町	4,007	2,291	2,084	207	1,697	19	57.4%	9.0%	4,317	2,615	2,473	142	1,702
串間市	18,048	10,012	9,399	613	8,002	34	55.6%	6.1%	19,323	10,966	10,296	670	8,330
西都市	28,246	17,039	15,935	1,104	10,937	270	60.9%	6.5%	29,335	18,530	17,484	1,046	10,765
えびの市	19,057	10,932	10,176	756	7,982	143	57.8%	6.9%	20,267	11,992	11,408	584	8,240
三股町	20,763	12,517	11,727	790	8,100	146	60.7%	6.3%	20,372	12,401	11,722	679	7,758
高原町	8,846	5,314	5,037	277	3,519	13	60.2%	5.2%	9,281	5,778	5,467	311	3,483
国富町	18,258	11,073	10,379	694	6,996	189	61.3%	6.3%	18,691	11,987	11,322	665	6,652
綾町	6,254	3,899	3,650	249	2,338	17	62.5%	6.4%	6,484	4,115	3,920	195	2,348
高鍋町	18,693	10,917	9,868	1,049	7,596	180	59.0%	9.6%	19,394	11,300	10,557	743	7,919
新富町	15,367	9,922	9,154	768	5,422	23	64.7%	7.7%	15,611	10,451	9,910	541	5,154
西米良村	1,104	658	638	20	446	0	59.6%	3.0%	1,165	759	740	19	406
木城町	4,490	2,658	2,491	167	1,832	0	59.2%	6.3%	4,796	3,026	2,894	132	1,770
川南町	14,464	8,962	8,339	623	5,352	150	62.6%	7.0%	14,632	9,616	9,086	530	5,006
都農町	9,666	5,790	5,232	558	3,719	157	60.9%	9.6%	10,124	6,296	5,869	427	3,793
門川町	16,041	9,233	8,305	928	6,634	174	58.2%	10.1%	16,135	9,629	8,936	693	6,411
諸塚村	1,645	969	947	22	676	0	58.9%	2.3%	1,792	1,115	1,093	22	677
椎葉村	2,715	1,558	1,515	43	1,157	0	57.4%	2.8%	3,020	1,799	1,754	45	1,220
美郷町	5,614	3,067	2,921	146	2,545	2	54.7%	4.8%	6,075	3,486	3,366	120	2,584
(旧)南郷村	1,833	1,037	987	50	795	1	56.6%	4.8%	2,048	1,175	1,134	41	870
(旧)西郷村	2,110	1,146	1,087	59	963	1	54.3%	5.1%	2,276	1,250	1,218	32	1,026
(旧)北郷村	1,671	884	847	37	787	0	52.9%	4.2%	1,751	1,061	1,014	47	688
高千穂町	11,982	7,364	7,097	267	4,613	5	61.5%	3.6%	12,853	7,910	7,637	273	4,932
日之影町	3,961	2,406	2,338	68	1,555	0	60.7%	2.8%	4,402	2,684	2,599	85	1,717
五ヶ瀬町	3,755	2,159	2,072	87	1,596	0	57.5%	4.0%	4,011	2,391	2,313	78	1,620

市町村	平成17年			増減数(平成17~22年)					増減率(平成17~22年)				
	労働力 状態不詳f	労働力率 b/(a-f)	完全失 業率 d/b	15歳以上 人口総数	労働力人口			非労働 力人口	15歳以上 人口総数	労働力人口			非労働 力人口
					総数	就業者	完全失業者			総数	就業者	完全失業者	
県計	14,933	60.8%	6.1%	-10,958	-17,561	-21,525	3,964	1,132	-1.1%	-3.0%	-3.9%	11.0%	0.3%
宮崎市	10,111	62.1%	6.3%	4,172	661	448	213	-305	1.2%	0.3%	0.2%	1.7%	-0.2%
(旧)宮崎市	8,932	61.6%	6.4%	4,593	1,765	1,546	219	466	1.7%	1.1%	1.1%	2.2%	0.5%
(旧)清武町	776	65.2%	5.6%	371	246	278	-32	-272	1.6%	1.6%	2.0%	-3.8%	-3.4%
(旧)田野町	84	64.7%	6.1%	-390	-316	-268	-48	-355	-3.9%	-5.0%	-4.5%	-12.4%	-10.2%
(旧)佐土原町	208	63.8%	6.3%	58	-584	-584	0	61	0.2%	-3.3%	-3.5%	0.0%	0.6%
(旧)高岡町	111	60.6%	4.7%	-460	-450	-524	74	-205	-4.3%	-7.1%	-8.6%	24.5%	-5.0%
都城市	2,279	60.2%	5.9%	-673	-1,433	-2,228	795	833	-0.5%	-1.7%	-2.7%	15.7%	1.5%
(旧)都城市	2,231	59.8%	6.2%	1,048	587	-18	605	763	0.9%	0.9%	0.0%	14.8%	1.7%
(旧)山之口町	13	59.9%	4.9%	-237	-206	-274	68	-69	-3.9%	-5.7%	-8.0%	38.2%	-2.9%
(旧)高城町	16	61.6%	4.7%	-590	-796	-839	43	121	-5.7%	-12.5%	-13.8%	14.4%	3.0%
(旧)山田町	9	61.2%	4.5%	-321	-403	-469	66	47	-4.5%	-9.3%	-11.3%	33.5%	1.7%
(旧)高崎町	10	62.8%	5.1%	-573	-615	-628	13	-29	-6.1%	-10.4%	-11.2%	4.3%	-0.8%
延岡市	944	57.3%	7.6%	-2,526	-3,003	-3,603	600	-14	-2.2%	-4.6%	-5.9%	12.1%	0.0%
(旧)延岡市	933	57.3%	7.7%	-1,508	-2,175	-2,707	532	170	-1.5%	-3.7%	-5.0%	11.8%	0.4%
(旧)北方町	1	58.6%	5.2%	-314	-358	-412	54	44	-7.6%	-14.9%	-18.0%	43.2%	2.6%
(旧)北川町	1	55.1%	7.6%	-378	-275	-253	-22	-106	-9.6%	-12.6%	-12.6%	-13.3%	-6.0%
(旧)北浦町	9	57.5%	6.6%	-326	-195	-231	36	-122	-8.8%	-9.2%	-11.6%	25.7%	-7.8%
日南市	165	56.7%	6.8%	-2,267	-1,960	-2,275	315	-245	-4.3%	-6.5%	-8.1%	15.6%	-1.1%
(旧)日南市	114	56.5%	7.2%	-1,255	-1,294	-1,488	194	73	-3.3%	-6.0%	-7.4%	12.5%	0.4%
(旧)北郷町	3	55.7%	5.8%	-268	-221	-259	38	-46	-6.0%	-8.9%	-11.0%	26.2%	-2.3%
(旧)南郷町	48	58.0%	5.5%	-744	-445	-528	83	-272	-7.4%	-7.6%	-9.6%	25.7%	-6.4%
小林市	193	62.0%	4.8%	-916	-1,377	-1,825	448	522	-2.1%	-5.2%	-7.3%	35.6%	3.2%
(旧)小林市	182	61.8%	4.9%	-338	-776	-1,109	333	492	-1.0%	-3.8%	-5.7%	33.1%	3.9%
(旧)野尻町	11	62.7%	4.4%	-435	-467	-570	103	39	-5.7%	-9.8%	-12.6%	49.5%	1.4%
(旧)須木村	0	62.2%	3.7%	-143	-134	-146	12	-9	-7.4%	-11.1%	-12.6%	27.3%	-1.2%
日向市	494	61.5%	7.0%	46	-667	-889	222	109	0.1%	-2.0%	-2.9%	9.7%	0.5%
(旧)日向市	494	61.5%	7.2%	356	-343	-500	157	114	0.7%	-1.1%	-1.8%	7.3%	0.6%
(旧)東郷町	0	60.6%	5.4%	-310	-324	-389	65	-5	-7.2%	-12.4%	-15.7%	45.8%	-0.3%
串間市	27	56.8%	6.1%	-1,275	-954	-897	-57	-328	-6.6%	-8.7%	-8.7%	-8.5%	-3.9%
西都市	40	63.3%	5.6%	-1,089	-1,491	-1,549	58	172	-3.7%	-8.0%	-8.9%	5.5%	1.6%
えびの市	35	59.3%	4.9%	-1,210	-1,060	-1,232	172	-258	-6.0%	-8.8%	-10.8%	29.5%	-3.1%
三股町	213	61.5%	5.5%	391	116	5	111	342	1.9%	0.9%	0.0%	16.3%	4.4%
高原町	20	62.4%	5.4%	-435	-464	-430	-34	36	-4.7%	-8.0%	-7.9%	-10.9%	1.0%
国富町	52	64.3%	5.5%	-433	-914	-943	29	344	-2.3%	-7.6%	-8.3%	4.4%	5.2%
綾町	21	63.7%	4.7%	-230	-216	-270	54	-10	-3.5%	-5.2%	-6.9%	27.7%	-0.4%
高鍋町	175	58.8%	6.6%	-701	-383	-689	306	-323	-3.6%	-3.4%	-6.5%	41.2%	-4.1%
新富町	6	67.0%	5.2%	-244	-529	-756	227	268	-1.6%	-5.1%	-7.6%	42.0%	5.2%
西米良村	0	65.2%	2.5%	-61	-101	-102	1	40	-5.2%	-13.3%	-13.8%	5.3%	9.9%
木城町	0	63.1%	4.4%	-306	-368	-403	35	62	-6.4%	-12.2%	-13.9%	26.5%	3.5%
川南町	10	65.8%	5.5%	-168	-654	-747	93	346	-1.1%	-6.8%	-8.2%	17.5%	6.9%
都農町	35	62.4%	6.8%	-458	-506	-637	131	-74	-4.5%	-8.0%	-10.9%	30.7%	-2.0%
門川町	95	60.0%	7.2%	-94	-396	-631	235	223	-0.6%	-4.1%	-7.1%	33.9%	3.5%
諸塚村	0	62.2%	2.0%	-147	-146	-146	0	-1	-8.2%	-13.1%	-13.4%	0.0%	-0.1%
椎葉村	1	59.6%	2.5%	-305	-241	-239	-2	-63	-10.1%	-13.4%	-13.6%	-4.4%	-5.2%
美郷町	5	57.4%	3.4%	-461	-419	-445	26	-39	-7.6%	-12.0%	-13.2%	21.7%	-1.5%
(旧)南郷村	3	57.5%	3.5%	-215	-138	-147	9	-75	-10.5%	-11.7%	-13.0%	22.0%	-8.6%
(旧)西郷村	0	54.9%	2.6%	-166	-104	-131	27	-63	-7.3%	-8.3%	-10.8%	84.4%	-6.1%
(旧)北郷村	2	60.7%	4.4%	-80	-177	-167	-10	99	-4.6%	-16.7%	-16.5%	-21.3%	14.4%
高千穂町	11	61.6%	3.5%	-871	-546	-540	-6	-319	-6.8%	-6.9%	-7.1%	-2.2%	-6.5%
日之影町	1	61.0%	3.2%	-441	-278	-261	-17	-162	-10.0%	-10.4%	-10.0%	-20.0%	-9.4%
五ヶ瀬町	0	59.6%	3.3%	-256	-232	-241	9	-24	-6.4%	-9.7%	-10.4%	11.5%	-1.5%

表1-9 市町村別、労働力率、完全失業率の推移(平成17～平成22年)

市町村	労働力率			完全失業率		
	平成22年	平成17年	ポイント差	平成22年	平成17年	ポイント差
県計	60.0%	60.8%	-0.8	7.0%	6.1%	0.9
宮崎市	62.2%	62.1%	0.1	6.4%	6.3%	0.1
(旧)宮崎市	61.7%	61.6%	0.2	6.5%	6.4%	0.1
(旧)清武町	66.3%	65.2%	1.1	5.3%	5.6%	-0.3
(旧)田野町	66.0%	64.7%	1.3	5.6%	6.1%	-0.5
(旧)佐土原町	62.9%	63.8%	-0.9	6.5%	6.3%	0.2
(旧)高岡町	60.1%	60.6%	-0.5	6.4%	4.7%	1.6
都城市	59.5%	60.2%	-0.8	6.9%	5.9%	1.0
(旧)都城市	59.6%	59.8%	-0.2	7.0%	6.2%	0.9
(旧)山之口町	59.2%	59.9%	-0.7	7.3%	4.9%	2.3
(旧)高城町	57.6%	61.6%	-3.9	6.1%	4.7%	1.4
(旧)山田町	58.5%	61.2%	-2.7	6.7%	4.5%	2.1
(旧)高崎町	60.4%	62.8%	-2.4	5.9%	5.1%	0.8
延岡市	56.2%	57.3%	-1.1	8.9%	7.6%	1.3
(旧)延岡市	56.3%	57.3%	-1.0	8.9%	7.7%	1.2
(旧)北方町	54.0%	58.6%	-4.6	8.7%	5.2%	3.5
(旧)北川町	53.3%	55.1%	-1.8	7.5%	7.6%	-0.1
(旧)北浦町	57.1%	57.5%	-0.4	9.1%	6.6%	2.5
日南市	55.3%	56.7%	-1.4	8.3%	6.8%	1.6
(旧)日南市	54.9%	56.5%	-1.6	8.6%	7.2%	1.4
(旧)北郷町	53.9%	55.7%	-1.7	8.1%	5.8%	2.2
(旧)南郷町	57.6%	58.0%	-0.3	7.5%	5.5%	2.0
小林市	59.9%	62.0%	-2.0	6.8%	4.8%	2.1
(旧)小林市	60.0%	61.8%	-1.8	6.8%	4.9%	1.9
(旧)野尻町	59.9%	62.7%	-2.8	7.3%	4.4%	2.9
(旧)須木村	59.6%	62.2%	-2.5	5.2%	3.7%	1.6
日向市	60.8%	61.5%	-0.6	7.9%	7.0%	0.8
(旧)日向市	61.1%	61.5%	-0.4	7.8%	7.2%	0.6
(旧)東郷町	57.4%	60.6%	-3.1	9.0%	5.4%	3.6
串間市	55.6%	56.8%	-1.3	6.1%	6.1%	0.0
西都市	60.9%	63.3%	-2.3	6.5%	5.6%	0.8
えびの市	57.8%	59.3%	-1.5	6.9%	4.9%	2.0
三股町	60.7%	61.5%	-0.8	6.3%	5.5%	0.8
高原町	60.2%	62.4%	-2.2	5.2%	5.4%	-0.2
国富町	61.3%	64.3%	-3.0	6.3%	5.5%	0.7
綾町	62.5%	63.7%	-1.2	6.4%	4.7%	1.6
高鍋町	59.0%	58.8%	0.2	9.6%	6.6%	3.0
新富町	64.7%	67.0%	-2.3	7.7%	5.2%	2.6
西米良村	59.6%	65.2%	-5.5	3.0%	2.5%	0.5
木城町	59.2%	63.1%	-3.9	6.3%	4.4%	1.9
川南町	62.6%	65.8%	-3.2	7.0%	5.5%	1.4
都農町	60.9%	62.4%	-1.5	9.6%	6.8%	2.9
門川町	58.2%	60.0%	-1.8	10.1%	7.2%	2.9
諸塚村	58.9%	62.2%	-3.3	2.3%	2.0%	0.3
椎葉村	57.4%	59.6%	-2.2	2.8%	2.5%	0.3
美郷町	54.7%	57.4%	-2.8	4.8%	3.4%	1.3
(旧)南郷村	56.6%	57.5%	-0.9	4.8%	3.5%	1.3
(旧)西郷村	54.3%	54.9%	-0.6	5.1%	2.6%	2.6
(旧)北郷村	52.9%	60.7%	-7.8	4.2%	4.4%	-0.2
高千穂町	61.5%	61.6%	-0.1	3.6%	3.5%	0.2
日之影町	60.7%	61.0%	-0.2	2.8%	3.2%	-0.3
五ヶ瀬町	57.5%	59.6%	-2.1	4.0%	3.3%	0.8