

## 5 世帯

### (1) 世帯数の推移

#### ～ 1世帯当たり人員は過去最少 ～

平成22年の宮崎県の総世帯数は460,505世帯で、平成17年に比べ9,297世帯(2.1%)増加しました。総世帯のうち、「一般世帯」は459,177世帯で、平成17年に比べ9,908世帯(2.2%)増加しました。また「施設等の世帯」(学校の寮や病院・社会施設等の世帯)のは1,328世帯で、29世帯(2.2%)増加しました。

「一般世帯」の1世帯当たり人員をみると、平成22年は2.40人で、平成17年に比べ0.10人減少しました。これは「一般世帯」が、単独世帯の増加などにより増加しているためで、1世帯当たり人員は、昭和55年の3.16人から平成22年までの30年間で0.76人減少し、これまでで最少となりました。

(表5-1、図5-1)

「一般世帯」の世帯人員別の割合をみると、平成22年では、2人世帯が31.6%と最も多く、次いで1人世帯が29.8%、3人世帯が18.1%、4人世帯が13.2%となっており、これら4人以下の世帯で「一般世帯」の92.7%を占めています。

また、5人世帯が5.0%、6人世帯が1.5%と、世帯人員が多くなるにつれて世帯数は少なくなる傾向にあり、7人以上の世帯は、「一般世帯」の0.8%に過ぎません。

平成17年～22年の世帯人員別一般世帯数の増減率をみると、世帯人員が3人以下の世帯で増加しており、特に1人世帯は9.8%、2人世帯は5.0%の増加となっています。

一方、4人以上の世帯では世帯数が減少しており、その減少率は世帯人員が多くなるにつれて高くなっています。

(表5-2、図5-2)

表5-1 世帯の種類別世帯数及び世帯人員の推移(昭和55年～平成22年)

|                                       |          | 総世帯数<br>1) | 一般世帯    |           |              | 施設等の世帯 |        |
|---------------------------------------|----------|------------|---------|-----------|--------------|--------|--------|
|                                       |          |            | 世帯数     | 世帯人員      | 1世帯当<br>たり人員 | 世帯数    | 世帯人員   |
| 実<br>数<br><br>(世<br>帯<br>・<br>人)      | 昭和55年    | 359,013    | 357,888 | 1,129,967 | 3.16         | 1,028  | 21,511 |
|                                       | 60年      | 376,071    | 375,218 | 1,151,699 | 3.07         | 777    | 23,749 |
|                                       | 平成2年     | 392,653    | 390,730 | 1,143,160 | 2.93         | 935    | 24,485 |
|                                       | 7年       | 421,222    | 420,260 | 1,150,041 | 2.74         | 933    | 25,738 |
|                                       | 12年      | 439,012    | 437,493 | 1,141,904 | 2.61         | 1,169  | 27,682 |
|                                       | 17年      | 451,208    | 449,269 | 1,121,573 | 2.50         | 1,299  | 30,615 |
|                                       | 22年      | 460,505    | 459,177 | 1,101,907 | 2.40         | 1,328  | 33,326 |
| 増<br>減<br>数<br><br>(世<br>帯<br>・<br>人) | 昭和55～60年 | 17,058     | 17,330  | 21,732    | -0.09        | -251   | 2,238  |
|                                       | 60～平成2年  | 16,582     | 15,512  | -8,539    | -0.14        | 158    | 736    |
|                                       | 平成2～7年   | 28,569     | 29,530  | 6,881     | -0.19        | -2     | 1,253  |
|                                       | 7～12年    | 17,790     | 17,233  | -8,137    | -0.13        | 236    | 1,944  |
|                                       | 12～17年   | 12,196     | 11,776  | -20,331   | -0.11        | 130    | 2,933  |
|                                       | 17～22年   | 9,297      | 9,908   | -19,666   | -0.10        | 29     | 2,711  |
| 増<br>減<br>率<br><br>(%)                | 昭和55～60年 | 4.8        | 4.8     | 1.9       | /            | -24.4  | 10.4   |
|                                       | 60～平成2年  | 4.4        | 4.1     | -0.7      |              | 20.3   | 3.1    |
|                                       | 平成2～7年   | 7.3        | 7.6     | 0.6       |              | -0.2   | 5.1    |
|                                       | 7～12年    | 4.2        | 4.1     | -0.7      |              | 25.3   | 7.6    |
|                                       | 12～17年   | 2.8        | 2.7     | -1.8      |              | 11.1   | 10.6   |
|                                       | 17～22年   | 2.1        | 2.2     | -1.8      |              | 2.2    | 8.9    |

注) 総数には、世帯の種類不詳を含む。

図5-1 一般世帯の世帯数及び1世帯当たり人員の推移  
(昭和55年～平成22年)

(単位：人、世帯)

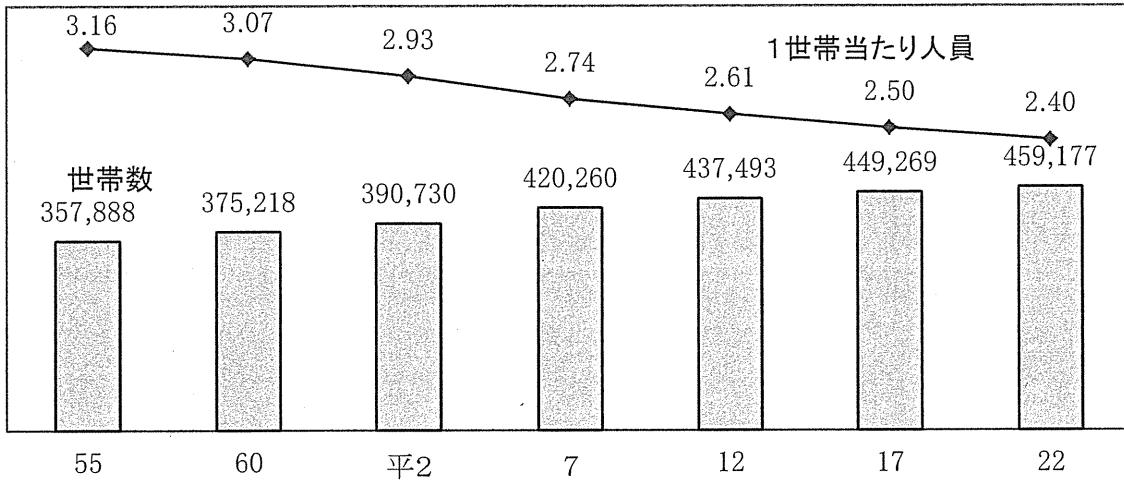
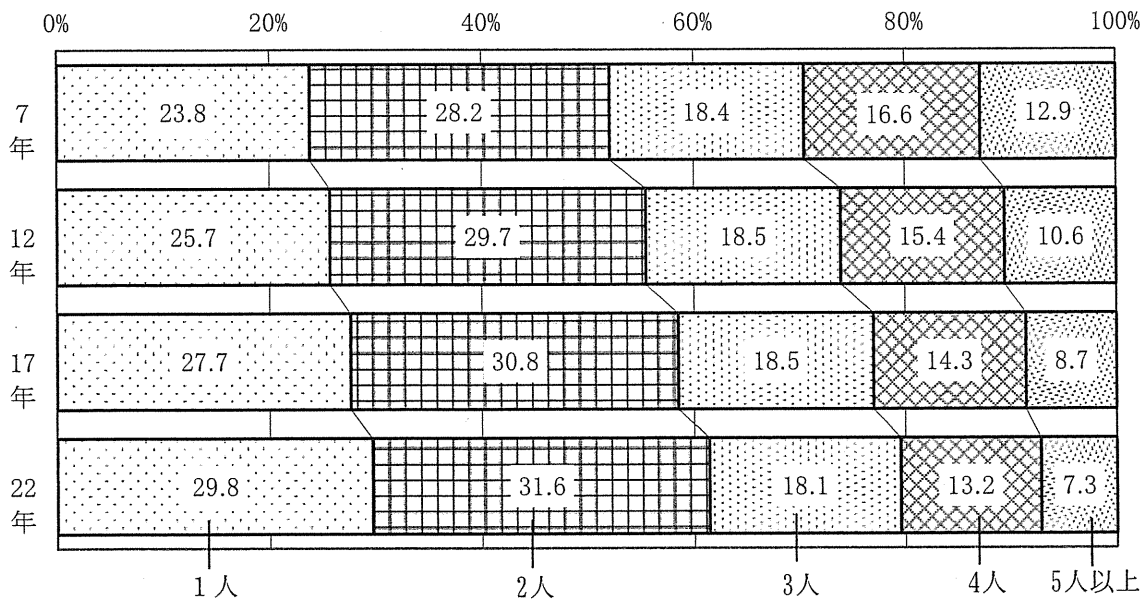


表5-2 世帯人員別の一般世帯数の推移 (平成7年～平成22年)

|                | 総数      | 1人      | 2人      | 3人     | 4人     | 5人     | 6人     | 7人以上  |
|----------------|---------|---------|---------|--------|--------|--------|--------|-------|
| <b>実数 (人)</b>  |         |         |         |        |        |        |        |       |
| 平成7年           | 420,260 | 100,222 | 118,469 | 77,500 | 69,971 | 34,015 | 12,652 | 7,431 |
| 12年            | 437,493 | 112,623 | 129,925 | 81,015 | 67,404 | 30,264 | 10,410 | 5,852 |
| 17年            | 449,269 | 124,469 | 138,335 | 83,172 | 64,393 | 26,153 | 8,345  | 4,402 |
| 22年            | 459,177 | 136,615 | 145,291 | 83,260 | 60,506 | 23,091 | 6,929  | 3,485 |
| <b>割合 (%)</b>  |         |         |         |        |        |        |        |       |
| 平成7年           | 100.0   | 23.8    | 28.2    | 18.4   | 16.6   | 8.1    | 3.0    | 1.8   |
| 12年            | 100.0   | 25.7    | 29.7    | 18.5   | 15.4   | 6.9    | 2.4    | 1.3   |
| 17年            | 100.0   | 27.7    | 30.8    | 18.5   | 14.3   | 5.8    | 1.9    | 1.0   |
| 22年            | 100.0   | 29.8    | 31.6    | 18.1   | 13.2   | 5.0    | 1.5    | 0.8   |
| <b>増減率 (%)</b> |         |         |         |        |        |        |        |       |
| 平成7年～12年       | 4.1     | 12.4    | 9.7     | 4.5    | -3.7   | -11.0  | -17.7  | -21.2 |
| 12年～17年        | 2.7     | 10.5    | 6.5     | 2.7    | -4.5   | -13.6  | -19.8  | -24.8 |
| 17年～22年        | 2.2     | 9.8     | 5.0     | 0.1    | -6.0   | -11.7  | -17.0  | -20.8 |

図5-2 一般世帯の世帯人員別割合の推移 (平成7年～平成22年)



## (2) 市町村別の世帯

### ～ 1世帯当たり人員は25市町村で減少 ～

平成22年の一般世帯数を市町村別にみると、宮崎市の169,758世帯が最も多く、全体の37.0%を占めています。次いで、都城市が69,683世帯（同15.2%）、延岡市が52,333世帯（同11.4%）、日向市が24,732世帯（同5.4%）、日南市が23,121世帯（同5.0%）と続いています。

一方、世帯数が最も少ないのは西米良村の573世帯（同0.1%）で、次いで諸塚村716世帯（同0.2%）、椎葉村1,191世帯（同0.3%）となっています。

平成17年～22年の市町村別一般世帯数の増減率をみると、宮崎市、三股町が4.9%増と最も高く、次いで日向市が3.7%増、都城市が2.6%増となり、11市町村で増加しています。

一方、減少率が最も高いのは、西米良村で6.2%減、次いで椎葉村が6.0%減、日之影町が5.2%減などとなっています。

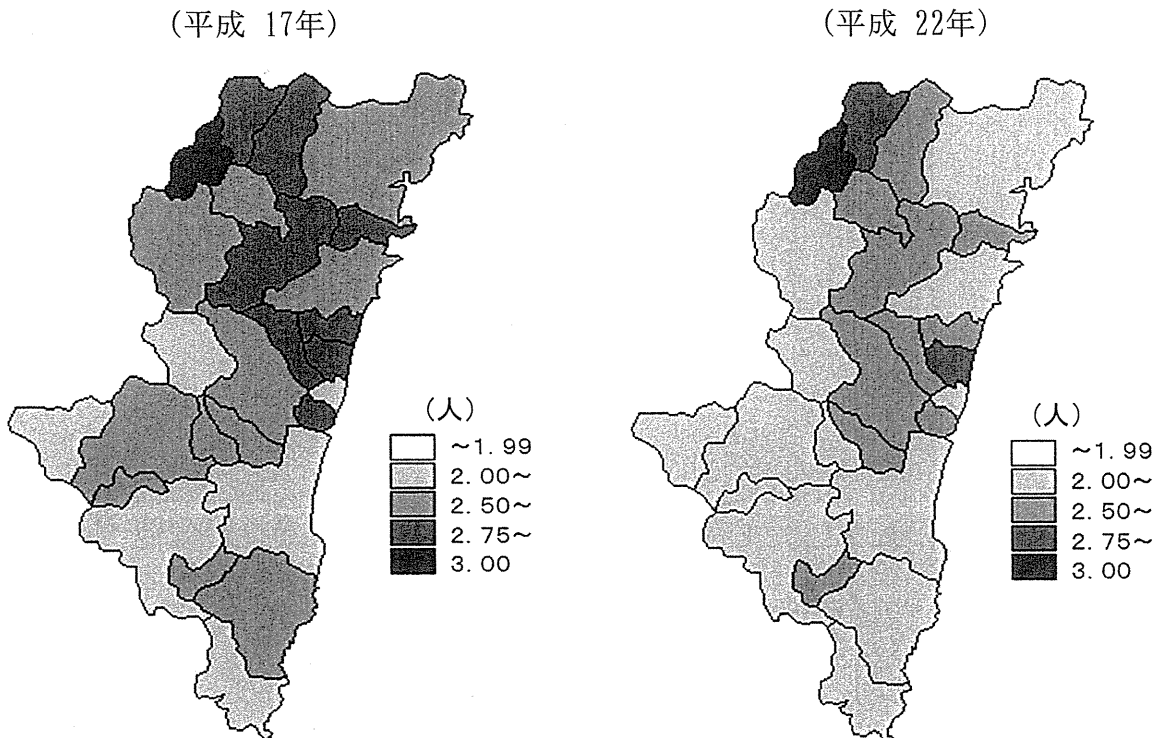
また、市町村別に一般世帯の1世帯当たり人員をみると、五ヶ瀬町の3.04人が最も多く、以下高千穂町が2.76人、川南町が2.75人、新富町が2.74人、都農町が2.73人と続いています。

一方、1世帯当たり人員が最も少ないのは、西米良村で2.07人、宮崎市が2.30人、えびの市が2.31人、串間市が2.32人などとなっています。

なお、1世帯当たり人員は、高鍋町を除く全ての市町村で前回より減少しています。

(図5-3、表5-3)

図5-3 1世帯当たり人員



※新市町村で色分けしています。

※新市町村で色分けしています。

表5-3 一般世帯数及び1世帯当たりの人員（平成17年、22年）

| 市町村     | 一般世帯数（世帯） |         | 平成17～22年の増加 |            | 1世帯当たり人員（人） |       |
|---------|-----------|---------|-------------|------------|-------------|-------|
|         | 平成17年     | 平成22年   | 増減数<br>（世帯） | 増減率<br>（%） | 平成17年       | 平成22年 |
| 県計      | 449,269   | 459,177 | 9,908       | 2.2        | 2.50        | 2.40  |
| 市部計     | 378,586   | 388,696 | 10,110      | 2.7        | 2.02        | 2.36  |
| 郡部計     | 70,683    | 70,481  | -202        | -0.3       | 5.05        | 2.61  |
| 宮崎市     | 161,890   | 169,758 | 7,868       | 4.9        | 2.38        | 2.30  |
| (旧)宮崎市  | 129,485   | 136,633 | 7,148       | 5.5        | 2.34        | 2.26  |
| (旧)清武町  | 11,800    | 12,355  | 555         | 4.7        | 2.36        | 2.29  |
| (旧)田野町  | 4,337     | 4,165   | -172        | -4.0       | 2.60        | 2.58  |
| (旧)佐土原町 | 11,781    | 12,228  | 447         | 3.8        | 2.77        | 2.66  |
| (旧)高岡町  | 4,487     | 4,377   | -110        | -2.5       | 2.61        | 2.51  |
| 都城市     | 67,939    | 69,683  | 1,744       | 2.6        | 2.45        | 2.36  |
| (旧)都城市  | 53,681    | 55,862  | 2,181       | 4.1        | 2.40        | 2.32  |
| (旧)山之口町 | 2,676     | 2,586   | -90         | -3.4       | 2.55        | 2.50  |
| (旧)高城町  | 4,568     | 4,357   | -211        | -4.6       | 2.56        | 2.50  |
| (旧)山田町  | 2,994     | 2,949   | -45         | -1.5       | 2.71        | 2.61  |
| (旧)高崎町  | 4,020     | 3,929   | -91         | -2.3       | 2.63        | 2.48  |
| 延岡市     | 52,190    | 52,333  | 143         | 0.3        | 2.53        | 2.44  |
| (旧)延岡市  | 47,727    | 48,067  | 340         | 0.7        | 2.49        | 2.41  |
| (旧)北方町  | 1,540     | 1,469   | -71         | -4.6       | 2.93        | 2.76  |
| (旧)北川町  | 1,448     | 1,356   | -92         | -6.4       | 2.98        | 2.81  |
| (旧)北浦町  | 1,475     | 1,441   | -34         | -2.3       | 2.94        | 2.67  |
| 日南市     | 23,566    | 23,121  | -445        | -1.9       | 2.50        | 2.40  |
| (旧)日南市  | 17,593    | 17,309  | -284        | -1.6       | 2.43        | 2.36  |
| (旧)北郷町  | 1,813     | 1,703   | -110        | -6.1       | 2.64        | 2.56  |
| (旧)南郷町  | 4,160     | 4,109   | -51         | -1.2       | 2.74        | 2.54  |
| 小林市     | 19,023    | 19,456  | 433         | 2.3        | 2.54        | 2.38  |
| (旧)小林市  | 14,913    | 15,444  | 531         | 3.6        | 2.53        | 2.38  |
| (旧)野尻町  | 3,235     | 3,200   | -35         | -1.1       | 2.60        | 2.44  |
| (旧)須木村  | 875       | 812     | -63         | -7.2       | 2.50        | 2.30  |
| 日向市     | 23,849    | 24,732  | 883         | 3.7        | 2.60        | 2.48  |
| (旧)日向市  | 22,101    | 23,055  | 954         | 4.3        | 2.59        | 2.48  |
| (旧)東郷町  | 1,748     | 1,677   | -71         | -4.1       | 2.74        | 2.58  |
| 串間市     | 8,685     | 8,400   | -285        | -3.3       | 2.44        | 2.32  |
| 西都市     | 12,325    | 12,166  | -159        | -1.3       | 2.69        | 2.60  |
| えびの市    | 9,119     | 9,047   | -72         | -0.8       | 2.45        | 2.31  |
| 北諸県郡    | 9,041     | 9,485   | 444         | 4.9        | 2.64        | 2.54  |
| 三股町     | 9,041     | 9,485   | 444         | 4.9        | 2.64        | 2.54  |
| 西諸県郡    | 4,063     | 4,030   | -33         | -0.8       | 2.56        | 2.42  |
| 高原町     | 4,063     | 4,030   | -33         | -0.8       | 2.56        | 2.42  |
| 東諸県郡    | 10,602    | 10,538  | -64         | -0.6       | 2.66        | 2.56  |
| 国富町     | 7,791     | 7,697   | -94         | -1.2       | 2.67        | 2.59  |
| 綾町      | 2,811     | 2,841   | 30          | 1.1        | 2.61        | 2.49  |
| 児湯郡     | 27,609    | 27,452  | -157        | -0.6       | 2.70        | 2.62  |
| 高鍋町     | 8,940     | 8,636   | -304        | -3.4       | 2.42        | 2.43  |
| 新富町     | 6,276     | 6,336   | 60          | 1.0        | 2.84        | 2.74  |
| 西米良村    | 611       | 573     | -38         | -6.2       | 2.09        | 2.07  |
| 木城町     | 1,880     | 1,888   | 8           | 0.4        | 2.75        | 2.63  |
| 川南町     | 5,858     | 6,003   | 145         | 2.5        | 2.88        | 2.75  |
| 都農町     | 4,044     | 4,016   | -28         | -0.7       | 2.88        | 2.73  |
| 東臼杵郡    | 11,341    | 11,224  | -117        | -1.0       | 2.71        | 2.60  |
| 門川町     | 6,743     | 6,826   | 83          | 1.2        | 2.76        | 2.68  |
| 諸塚村     | 737       | 716     | -21         | -2.8       | 2.83        | 2.58  |
| 椎葉村     | 1,267     | 1,191   | -76         | -6.0       | 2.68        | 2.52  |
| 美郷町     | 2,594     | 2,491   | -103        | -4.0       | 2.58        | 2.42  |
| (旧)南郷村  | 907       | 857     | -50         | -5.5       | 2.54        | 2.35  |
| (旧)西郷村  | 928       | 885     | -43         | -4.6       | 2.66        | 2.52  |
| (旧)北郷村  | 759       | 749     | -10         | -1.3       | 2.51        | 2.39  |
| 西臼杵郡    | 8,027     | 7,752   | -275        | -3.4       | 2.95        | 2.79  |
| 高千穂町    | 4,928     | 4,779   | -149        | -3.0       | 2.90        | 2.76  |
| 日之影町    | 1,707     | 1,618   | -89         | -5.2       | 2.89        | 2.69  |
| 五ヶ瀬町    | 1,392     | 1,355   | -37         | -2.7       | 3.22        | 3.04  |

注)表中、(旧)とあるのは、合併前の市町村の数値を表し、それ以外は、合併後の現在の市町村の数

### (3) 一般世帯の家族類型

#### ～ 増加し続ける単独世帯 ～

平成22年の一般世帯について、世帯主と世帯員の続き柄により家族構成を類型化すると、親族世帯（世帯主と親族関係にある世帯員がいる世帯）が318,943世帯で、一般世帯の69.5%を占め、単独世帯（世帯人員が1人の世帯）が136,615世帯（同29.8%）となっており、非親族世帯（世帯人員が2人以上であるが、世帯主と親族関係にある世帯員のいない世帯）が3,490世帯（同0.8%）となっています。

また、親族世帯のうち核家族世帯は276,177世帯で、一般世帯の60.1%となり、世帯の過半数を占めています。

これらを平成7年以降についてみると、単独世帯は世帯数、割合ともに増加しており、一方で親族世帯の割合は減少しています。（表5-4）

表5-4 世帯の家族類型別一般世帯数の推移（平成7年～平成22年）

| 世帯の家族類型        | 平成7年    | 12年     | 17年     | 22年     |
|----------------|---------|---------|---------|---------|
| 総数（世帯）         | 420,260 | 437,493 | 449,269 | 459,177 |
| 親族世帯           | 319,179 | 323,350 | 322,833 | 318,943 |
| 核家族世帯          | 263,458 | 272,052 | 275,289 | 276,177 |
| 夫婦のみの世帯        | 93,500  | 100,975 | 105,347 | 108,166 |
| 夫婦と子どもから成る世帯   | 137,574 | 134,354 | 128,338 | 123,079 |
| 男親と子どもから成る世帯   | 4,374   | 5,044   | 5,675   | 6,064   |
| 女親と子どもから成る世帯   | 28,010  | 31,679  | 35,929  | 38,868  |
| その他の親族世帯       | 55,721  | 51,298  | 47,544  | 42,766  |
| 夫婦と親から成る世帯     | 9,912   | 10,131  | 9,914   | 9,519   |
| 夫婦、子どもと親から成る世帯 | 28,813  | 24,158  | 19,511  | 14,930  |
| その他の世帯         | 16,996  | 17,009  | 18,119  | 18,317  |
| 非親族世帯          | 859     | 1,520   | 1,967   | 3,490   |
| 単独世帯           | 100,222 | 112,623 | 124,469 | 136,615 |
| 家族類型別割合（%）     |         |         |         |         |
| 総数             | 100.0   | 100.0   | 100.0   | 100.0   |
| 親族世帯           | 75.9    | 73.9    | 71.9    | 69.5    |
| 核家族世帯          | 62.7    | 62.2    | 61.3    | 60.1    |
| 夫婦のみの世帯        | 22.2    | 23.1    | 23.4    | 23.6    |
| 夫婦と子どもから成る世帯   | 32.7    | 30.7    | 28.6    | 26.8    |
| 男親と子どもから成る世帯   | 1.0     | 1.2     | 1.3     | 1.3     |
| 女親と子どもから成る世帯   | 6.7     | 7.2     | 8.0     | 8.5     |
| その他の親族世帯       | 13.3    | 11.7    | 10.6    | 9.3     |
| 夫婦と親から成る世帯     | 2.4     | 2.3     | 2.2     | 2.1     |
| 夫婦、子どもと親から成る世帯 | 6.9     | 5.5     | 4.3     | 3.3     |
| その他の世帯         | 4.0     | 3.9     | 4.0     | 4.0     |
| 非親族世帯          | 0.2     | 0.3     | 0.4     | 0.8     |
| 単独世帯           | 23.8    | 25.7    | 27.7    | 29.8    |