



# 平成27年国勢調査

## 人口速報結果の概要

1. 宮崎県の人口 …… P.1
2. 地域別人口 …… P.2
3. 市町村別人口 …… P.4
4. 世帯 …… P.6



平成28年2月26日

宮崎県総合政策部統計調査課

## 利用上の注意

- この速報は、平成27年10月1日現在で行われた平成27年国勢調査（大正9年以来20回目）の宮崎県分の結果で、調査書類として市町村から提出された要計表を基に集計したものです。
- 総務省統計局が、本年10月末までに公表する調査票（インターネット回答を含む）を直接集計して得られる確定数とは、必ずしも一致しないことがあります。
- 平成17年の市町村別人口及び世帯数は、平成27年10月1日現在の市町村の境界に基づいて組み替えた数値です。
- 要計表とは、調査員が調査の際に把握した担当地域内の人口及び世帯数を、市町村が取りまとめた一覧表です。

# 1. 宮崎県の人口

本県の人口は 110万4千377人（平成27年10月1日現在）  
 平成22年から 3万856人減少

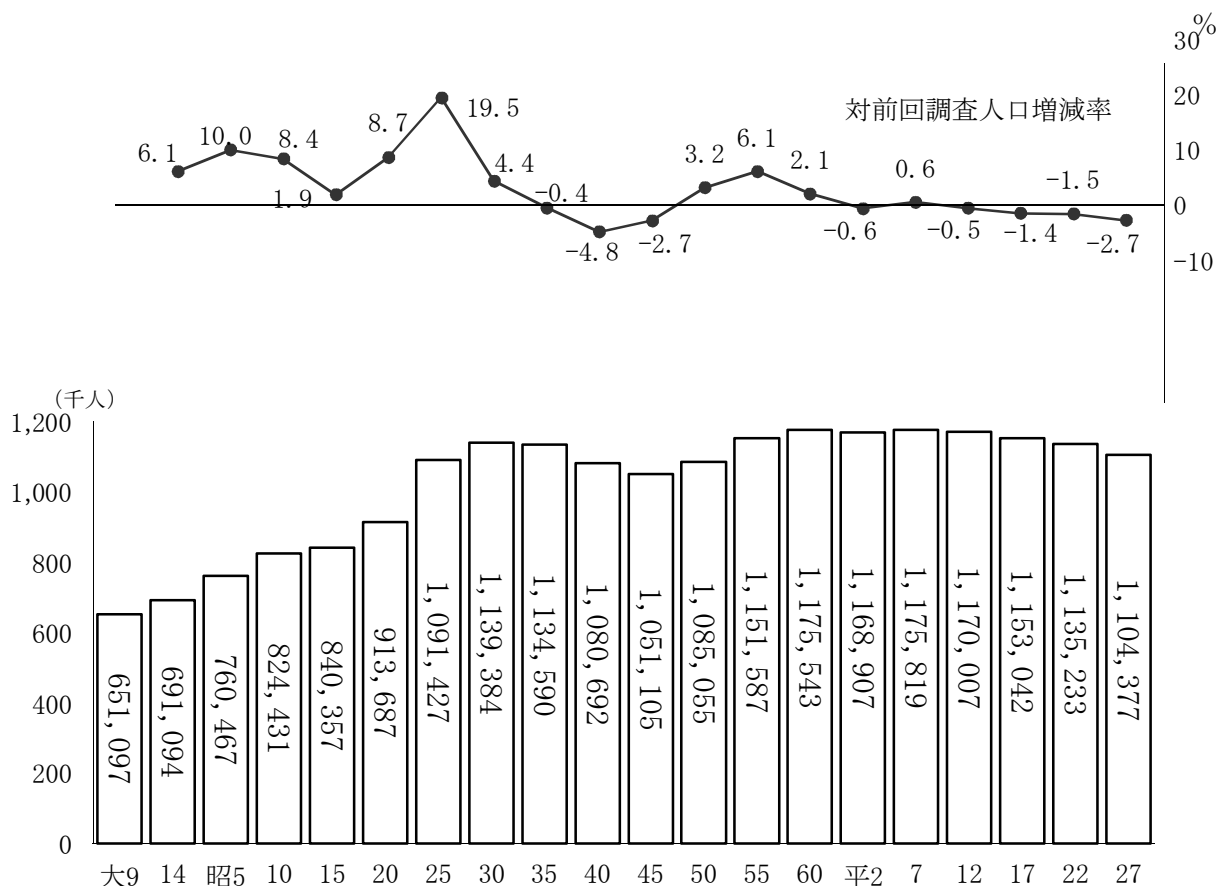
平成27年国勢調査による10月1日現在の人口は、1,104,377人で、平成22年の前回調査と比較すると、30,856人（2.7%）の減少となった。

本県の人口を5年毎に見ると、昭和30年までは増加していたが、その後減少に転じ、昭和45年を境に再び増加傾向を示した。

その後、平成7年以降は緩やかな減少傾向にある。

（図1、表1）

図1 宮崎県人口及び人口増減率の推移（大正9年～平成27年）



資料：国勢調査（昭和20年は人口調査）結果による。

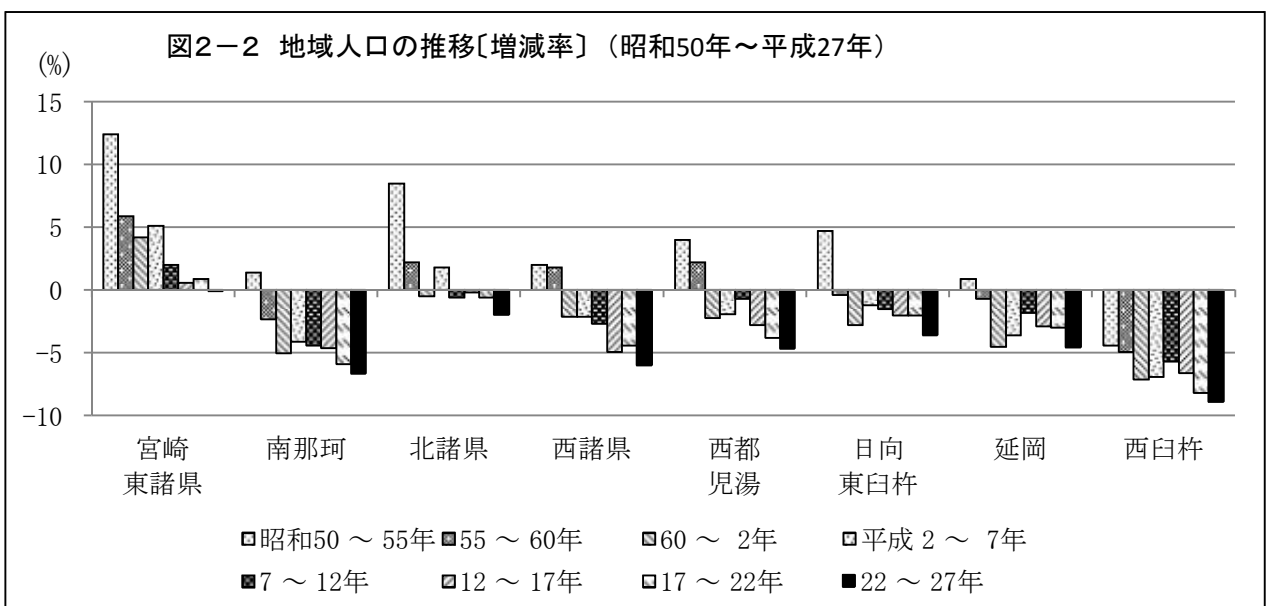
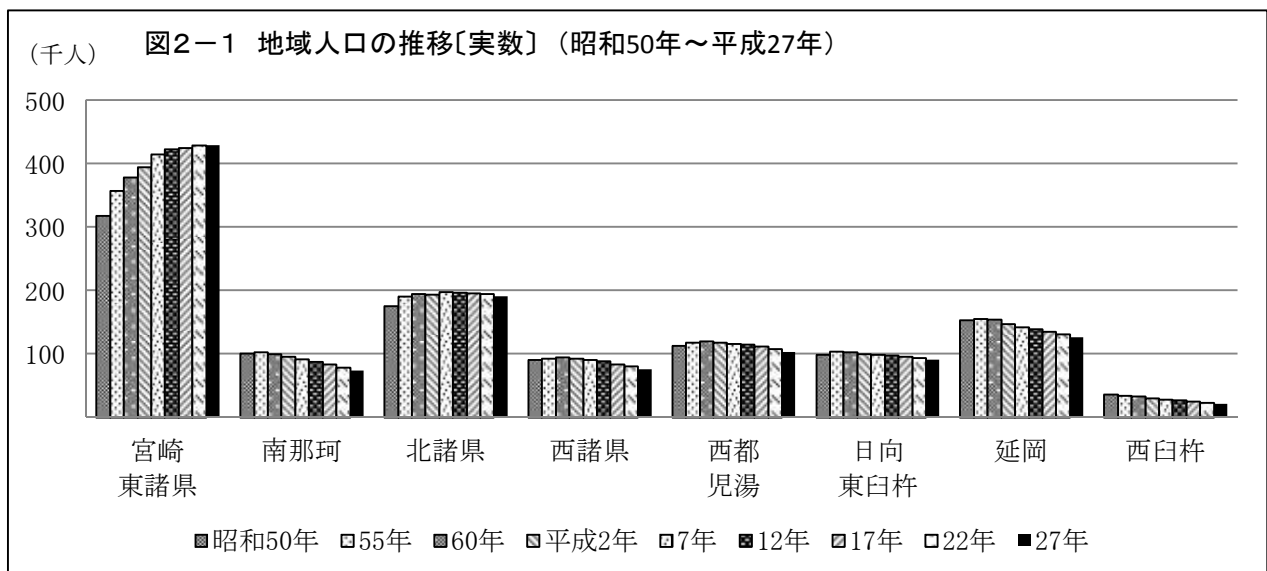
## 2. 地域別人口

「宮崎・東諸県地域」の人口が県人口の約4割を占める  
 昭和50年以降、初めて全地域での人口減少となった

平成27年の本県の人口を県内8地域別にみると、最も人口が多いのは「宮崎・東諸県地域」で428,113人と県人口の約4割を占め、次いで「北諸県地域」の190,508人となった。

人口増減率をみると、今回、「宮崎・東諸県地域」が減少に転じたため、昭和50年以降、初めて全地域での減少となった。

(図2-1、図2-2、表2)



県人口に占める地域別人口の割合を昭和50年以降についてみると、「宮崎・東諸  
 県地域」の割合が一貫して拡大し、「北諸県地域」も拡大傾向が続いている。これに  
 対し、その他の地域の割合は縮小を続けている。

(図2-3、表2)

図2-3 地域別人口の推移〔割合〕(昭和50年～平成27年)

	0%	20%	40%	60%	80%	100%		
昭50	宮崎・東諸県 29.3	南那珂 9.3	北諸県 16.2	西諸県 8.4	西都・児湯 10.4	日向・東臼杵 9.1	延岡 14.1	西臼杵 3.3
55	31.0	8.9	16.5	8.0	10.2	9.0	13.4	3.0
60	32.1	8.5	16.6	8.0	10.2	8.7	13.1	2.8
平2	33.7	8.1	16.6	7.9	10.0	8.5	12.6	2.6
7	35.2	7.7	16.8	7.7	9.8	8.4	12.1	2.4
12	36.1	7.4	16.7	7.5	9.8	8.3	11.9	2.3
17	36.8	7.2	17.0	7.2	9.6	8.3	11.7	2.1
22	37.8	6.9	17.1	7.0	9.4	8.2	11.6	2.0
27	38.8	6.6	17.3	6.8	9.2	8.1	11.3	1.9

※県内8地域の区分

- 宮崎・東諸県 = 宮崎市、国富町、綾町
- 南 那 珂 = 日南市、串間市
- 北 諸 県 = 都城市、三股町
- 西 諸 県 = 小林市、えびの市、高原町
- 西都・児湯 = 西都市、高鍋町、新富町、西米良村、木城町、川南町、都農町
- 日向・東臼杵 = 日向市、門川町、諸塚村、椎葉村、美郷町
- 延 岡 = 延岡市
- 西 臼 杵 = 高千穂町、日之影町、五ヶ瀬町

### 3. 市町村別人口

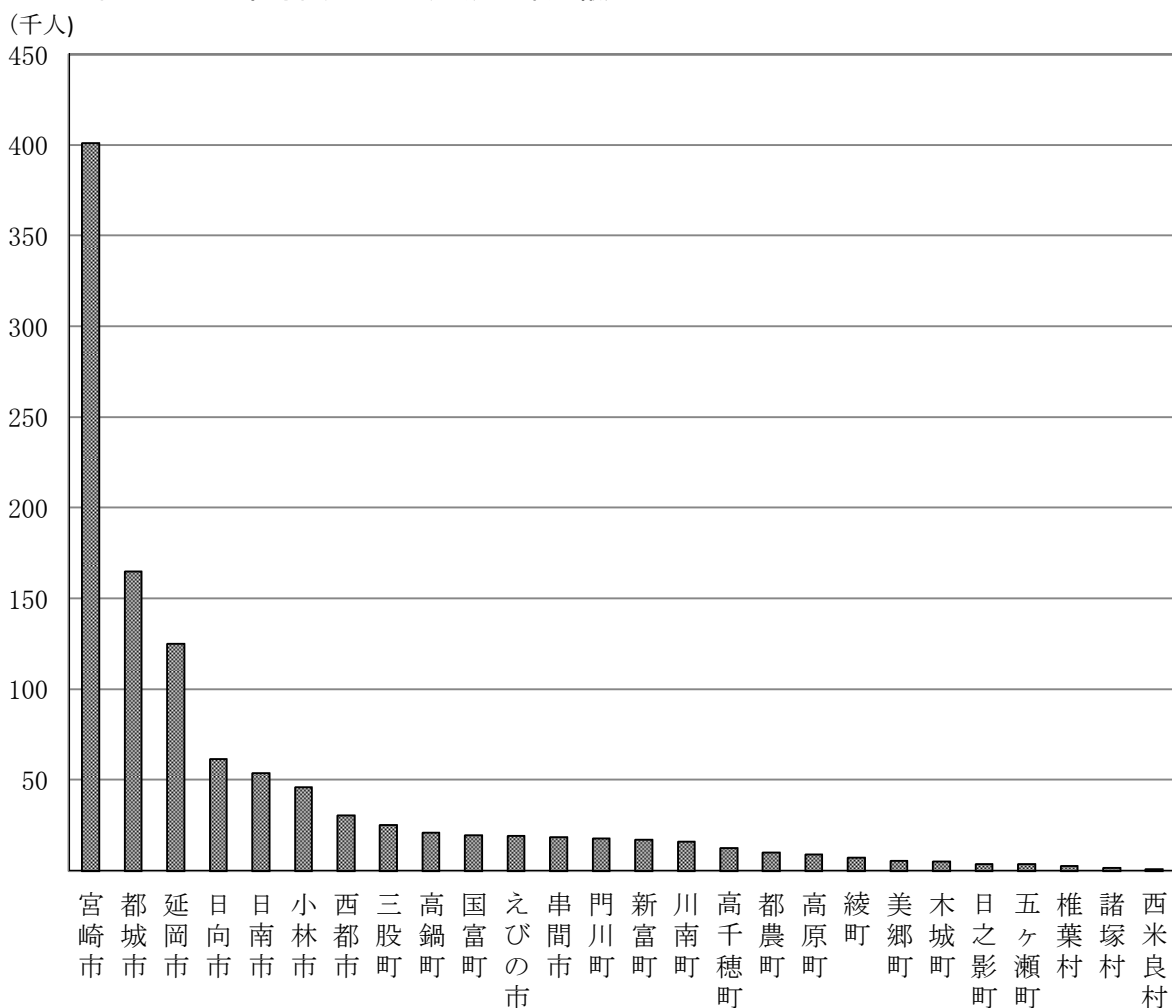
宮崎市の人口が県人口の約36%を占める  
人口10万人を超えたのは宮崎市、都城市、延岡市の3市

人口を市町村別にみると、宮崎市の人口が401,156人と最も多く、次いで都城市、延岡市と続いており、この3市が人口10万人を超えている。

一方、人口が最も少ないのは西米良村で1,089人、次いで諸塚村、椎葉村となった。

(図3-1、表3)

図3-1 市町村別人口（平成27年速報）



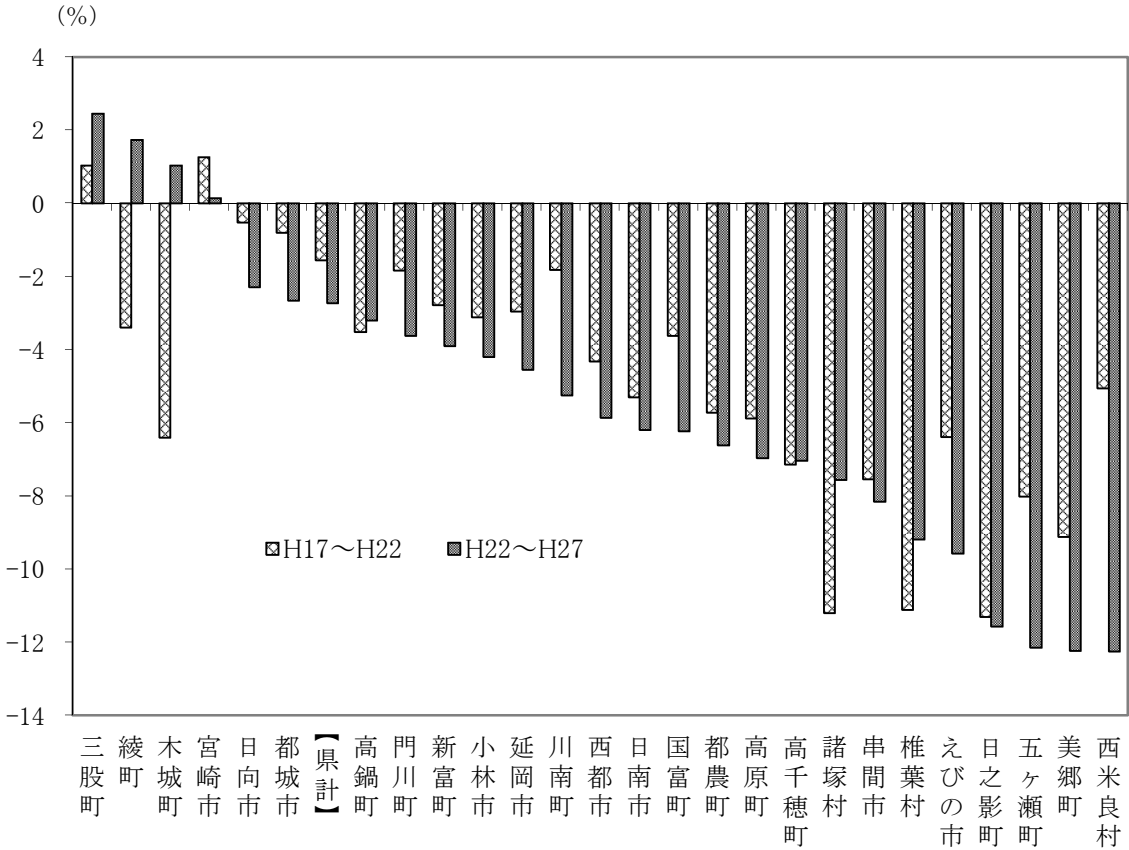
**三股町、綾町、木城町、宮崎市の4市町で人口が増加  
 前回の減少から今回増加に転じたのは綾町、木城町の2町**

前回調査時と比べ、人口が増加したのは、前回に続いて増加となった三股町、宮崎市、減少から増加に転じた綾町、木城町の4市町となった。

一方、前回に続いての減少となったのは、西米良村をはじめ22市町村となった。

(図3-2、表3)

図3-2 市町村別人口増減率（平成17年～22年、平成22年～27年）



#### 4. 世帯

世帯数は46万2千620世帯で0.5%の増加  
世帯規模（1世帯当たり人員）は2.39人と縮小

平成27年の本県の世帯数は462,620世帯で、前回調査と比べて2,115世帯の増加（0.5%増）となった。世帯数の推移をみると、一貫して増加を続けているものの、増加幅は縮小している。

市町村別にみると、増加となったのは宮崎市をはじめ、7市町であり、減少となったのは延岡市をはじめ、18市町村であった。門川町は前回調査と比べて増減はなかった。

また、1世帯あたり人員は縮小を続け、今回の調査では2.39人と、昭和50年以降、最小となった。

（図4、表4）

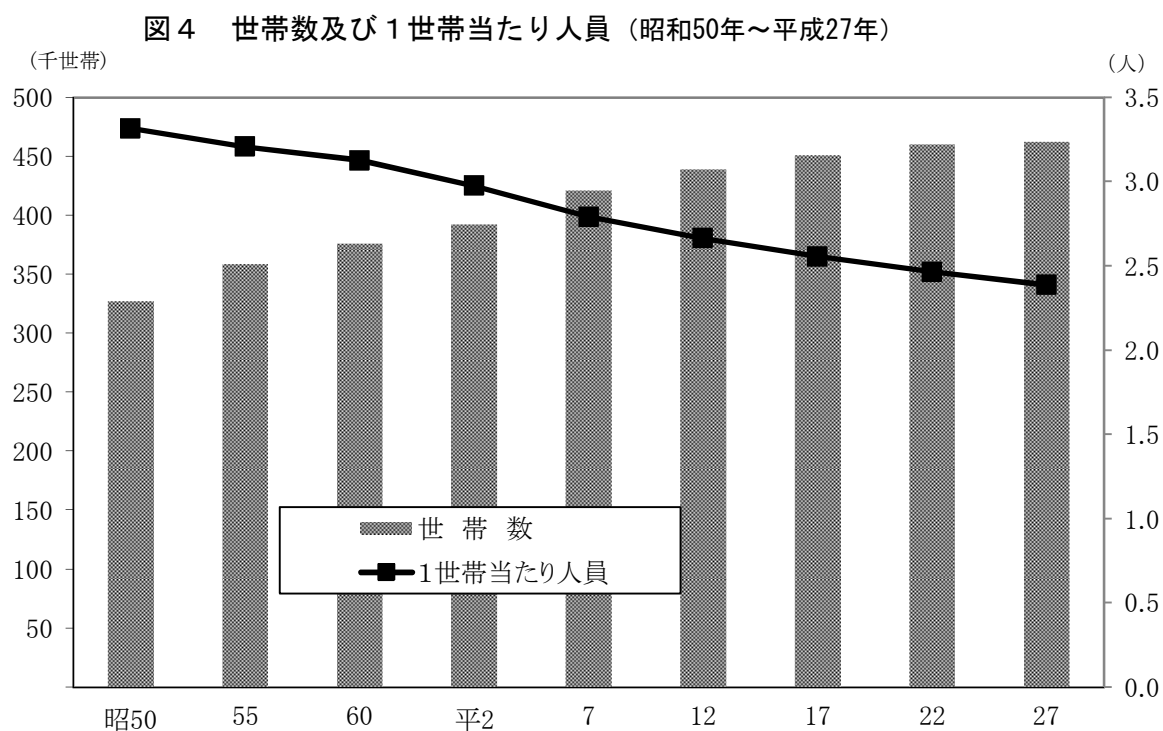




表1 宮崎県人口の推移

(人・%)

調査年		人 口		
		総数	対前回比較	
			増減数	増減率
第1回	大正9年	651,097		
第2回	14年	691,094	39,997	6.1
第3回	昭和5年	760,467	69,373	10.0
第4回	10年	824,431	63,964	8.4
第5回	15年	840,357	15,926	1.9
(人口調査)	20年	913,687	73,330	8.7
第7回	25年	1,091,427	177,740	19.5
第8回	30年	1,139,384	47,957	4.4
第9回	35年	1,134,590	△ 4,794	△ 0.4
第10回	40年	1,080,692	△ 53,898	△ 4.8
第11回	45年	1,051,105	△ 29,587	△ 2.7
第12回	50年	1,085,055	33,950	3.2
第13回	55年	1,151,587	66,532	6.1
第14回	60年	1,175,543	23,956	2.1
第15回	平成2年	1,168,907	△ 6,636	△ 0.6
第16回	7年	1,175,819	6,912	0.6
第17回	12年	1,170,007	△ 5,812	△ 0.5
第18回	17年	1,153,042	△ 16,965	△ 1.4
第19回	22年	1,135,233	△ 17,809	△ 1.5
第20回	27年	1,104,377	△ 30,856	△ 2.7

表2 地域別人口の推移（昭和50年～平成27年）

年次	県	宮崎 東諸県	南那珂	北諸県	西諸県	西都 児湯	日向 東臼杵	延岡	西臼杵
<b>人口</b> (人)									
昭和50年	1,085,055	317,546	100,806	175,410	90,754	112,987	98,535	153,432	35,585
55年	1,151,587	356,876	102,205	190,368	92,587	117,528	103,138	154,881	34,004
60年	1,175,543	377,935	99,863	194,560	94,242	120,091	102,686	153,835	32,331
平成2年	1,168,907	393,804	94,910	193,604	92,290	117,438	99,837	146,989	30,035
7年	1,175,819	413,940	91,052	196,995	90,319	115,195	98,594	141,751	27,973
12年	1,170,007	422,141	87,068	195,868	87,857	114,377	97,153	139,176	26,367
17年	1,153,042	424,763	83,032	195,500	83,522	111,189	95,233	135,182	24,621
22年	1,135,233	428,716	78,142	194,402	79,876	107,003	93,299	131,182	22,613
27年	1,104,377	428,113	72,911	190,508	75,087	101,969	89,981	125,212	20,596
<b>増減数</b> (人)									
昭和50～55年	66,532	39,330	1,399	14,958	1,833	4,541	4,603	1,449	△ 1,581
55～60年	23,956	21,059	△ 2,342	4,192	1,655	2,563	△ 452	△ 1,046	△ 1,673
60～2年	△ 6,636	15,869	△ 4,953	△ 956	△ 1,952	△ 2,653	△ 2,849	△ 6,846	△ 2,296
平成2～7年	6,912	20,136	△ 3,858	3,391	△ 1,971	△ 2,243	△ 1,243	△ 5,238	△ 2,062
7～12年	△ 5,812	8,201	△ 3,984	△ 1,127	△ 2,462	△ 818	△ 1,441	△ 2,575	△ 1,606
12～17年	△ 16,965	2,622	△ 4,036	△ 368	△ 4,335	△ 3,188	△ 1,920	△ 3,994	△ 1,746
17～22年	△ 17,809	3,953	△ 4,890	△ 1,098	△ 3,646	△ 4,186	△ 1,934	△ 4,000	△ 2,008
22～27年	△ 30,856	△ 603	△ 5,231	△ 3,894	△ 4,789	△ 5,034	△ 3,318	△ 5,970	△ 2,017
<b>増減率</b> (%)									
昭和50～55年	6.1	12.4	1.4	8.5	2.0	4.0	4.7	0.9	△ 4.4
55～60年	2.1	5.9	△ 2.3	2.2	1.8	2.2	△ 0.4	△ 0.7	△ 4.9
60～2年	△ 0.6	4.2	△ 5.0	△ 0.5	△ 2.1	△ 2.2	△ 2.8	△ 4.5	△ 7.1
平成2～7年	0.6	5.1	△ 4.1	1.8	△ 2.1	△ 1.9	△ 1.2	△ 3.6	△ 6.9
7～12年	△ 0.5	2.0	△ 4.4	△ 0.6	△ 2.7	△ 0.7	△ 1.5	△ 1.8	△ 5.7
12～17年	△ 1.4	0.6	△ 4.6	△ 0.2	△ 4.9	△ 2.8	△ 2.0	△ 2.9	△ 6.6
17～22年	△ 1.5	0.9	△ 5.9	△ 0.6	△ 4.4	△ 3.8	△ 2.0	△ 3.0	△ 8.2
22～27年	△ 2.7	△ 0.1	△ 6.7	△ 2.0	△ 6.0	△ 4.7	△ 3.6	△ 4.6	△ 8.9
<b>全体に占める割合</b> (%)									
昭和50年	100.0	29.3	9.3	16.2	8.4	10.4	9.1	14.1	3.3
55年	100.0	31.0	8.9	16.5	8.0	10.2	9.0	13.4	3.0
60年	100.0	32.1	8.5	16.6	8.0	10.2	8.7	13.1	2.8
平成2年	100.0	33.7	8.1	16.6	7.9	10.0	8.5	12.6	2.6
7年	100.0	35.2	7.7	16.8	7.7	9.8	8.4	12.1	2.4
12年	100.0	36.1	7.4	16.7	7.5	9.8	8.3	11.9	2.3
17年	100.0	36.8	7.2	17.0	7.2	9.6	8.3	11.7	2.1
22年	100.0	37.8	6.9	17.1	7.0	9.4	8.2	11.6	2.0
27年	100.0	38.8	6.6	17.3	6.8	9.2	8.1	11.3	1.9

表3 市町村別人口・世帯数

## 【人口】

(人・%)

市町村名	平成27年国勢調査 速報値			平成22年国勢調査 確定値(B)	増減数(C) (A)-(B)	増減率 (C)/(B)
	計(A)	男	女			
県合計	1,104,377	519,210	585,167	1,135,233	△ 30,856	△ 2.7
宮崎市	401,156	188,149	213,007	400,583	573	0.1
都城市	165,098	77,533	87,565	169,602	△ 4,504	△ 2.7
延岡市	125,212	58,972	66,240	131,182	△ 5,970	△ 4.6
日南市	54,124	25,378	28,746	57,689	△ 3,565	△ 6.2
小山市	46,245	21,435	24,810	48,270	△ 2,025	△ 4.2
日向市	61,777	29,368	32,409	63,223	△ 1,446	△ 2.3
串間市	18,787	8,754	10,033	20,453	△ 1,666	△ 8.1
西都市	30,704	14,394	16,310	32,614	△ 1,910	△ 5.9
えびの市	19,538	9,204	10,334	21,606	△ 2,068	△ 9.6
三股町	25,410	11,780	13,630	24,800	610	2.5
高原町	9,304	4,427	4,877	10,000	△ 696	△ 7.0
国富町	19,608	9,095	10,513	20,909	△ 1,301	△ 6.2
綾町	7,349	3,420	3,929	7,224	125	1.7
高鍋町	21,039	9,900	11,139	21,733	△ 694	△ 3.2
新富町	17,388	8,555	8,833	18,092	△ 704	△ 3.9
西米良村	1,089	534	555	1,241	△ 152	△ 12.2
木城町	5,231	2,439	2,792	5,177	54	1.0
川南町	16,116	7,704	8,412	17,009	△ 893	△ 5.3
都農町	10,402	4,883	5,519	11,137	△ 735	△ 6.6
門川町	18,172	8,590	9,582	18,854	△ 682	△ 3.6
諸塚村	1,740	848	892	1,882	△ 142	△ 7.5
椎葉村	2,808	1,414	1,394	3,092	△ 284	△ 9.2
美郷町	5,484	2,635	2,849	6,248	△ 764	△ 12.2
高千穂町	12,759	6,059	6,700	13,723	△ 964	△ 7.0
日之影町	3,947	1,865	2,082	4,463	△ 516	△ 11.6
五ヶ瀬町	3,890	1,875	2,015	4,427	△ 537	△ 12.1

## 【世帯数】

(世帯・%)

市町村名	平成27年国勢調査 速報値(A)	平成22年国勢調査 確定値(B)	増減数(C) (A)-(B)	増減率 (C)/(B)
県合計	462,620	460,505	2,115	0.5
宮崎市	175,360	170,136	5,224	3.1
都城市	69,934	69,856	78	0.1
延岡市	51,710	52,454	△ 744	△ 1.4
日南市	22,644	23,228	△ 584	△ 2.5
小山市	19,484	19,576	△ 92	△ 0.5
日向市	24,780	24,791	△ 11	△ 0.0
串間市	7,946	8,417	△ 471	△ 5.6
西都市	12,002	12,197	△ 195	△ 1.6
えびの市	8,566	9,078	△ 512	△ 5.6
三股町	9,967	9,503	464	4.9
高原町	3,914	4,042	△ 128	△ 3.2
国富町	7,562	7,746	△ 184	△ 2.4
綾町	2,938	2,851	87	3.1
高鍋町	8,675	8,668	7	0.1
新富町	6,376	6,362	14	0.2
西米良村	509	598	△ 89	△ 14.9
木城町	1,958	1,897	61	3.2
川南町	5,930	6,020	△ 90	△ 1.5
都農町	3,941	4,024	△ 83	△ 2.1
門川町	6,840	6,840	0	0.0
諸塚村	689	719	△ 30	△ 4.2
椎葉村	1,128	1,203	△ 75	△ 6.2
美郷町	2,329	2,516	△ 187	△ 7.4
高千穂町	4,668	4,794	△ 126	△ 2.6
日之影町	1,493	1,621	△ 128	△ 7.9
五ヶ瀬町	1,277	1,368	△ 91	△ 6.7

表4 世帯数の推移

調査年		世帯数			1世帯当たり 人員(人)
		総数 (世帯)	対前回比較		
			増減数	増減率(%)	
第1回	大正9年	132,311			4.92
第2回	14年	138,646	6,335	4.8	4.98
第3回	昭和5年	148,016	9,370	6.8	5.14
第4回	10年	158,432	10,416	7.0	5.20
第5回	15年	159,998	1,566	1.0	5.25
第6回	22年	203,831	43,833	27.4	5.03
第7回	25年	212,555	8,724	4.3	5.13
第8回	30年	226,271	13,716	6.5	5.04
第9回	35年	249,290	23,019	10.2	4.55
第10回	40年	266,311	17,021	6.8	4.06
第11回	45年	299,063	32,752	12.3	3.51
第12回	50年	327,205	28,142	9.4	3.32
第13回	55年	359,013	31,808	9.7	3.21
第14回	60年	376,071	17,058	4.8	3.13
第15回	平成2年	392,653	16,582	4.4	2.98
第16回	7年	421,222	28,569	7.3	2.79
第17回	12年	439,012	17,790	4.2	2.67
第18回	17年	451,208	12,196	2.8	2.56
第19回	22年	460,505	9,297	2.1	2.47
第20回	27年	462,620	2,115	0.5	2.39