

## 卒業後の状況調査（平成29年3月卒業者）

### 1 中学校

平成29年3月の卒業者数は10,863人（男5,597人、女5,266人）で、前年度より82人減少している。

（表45）

区 分	24年	25年	26年	27年	28年	29年	
卒 業 者 数	11,729	11,572	11,261	10,899	10,945	10,863	
高等学校等進学者 A	11,534	11,360	11,026	10,678	10,755	10,692	
専修学校（高等課程）進学者 B	13	22	13	26	23	29	
専修学校（一般課程）等入学者 C	18	18	20	8	10	14	
公共職業能力開発施設等入学者 D	24	17	18	26	18	16	
就 職 者	52	56	59	66	57	30	
上記以外の者	88	95	123	94	81	78	
死 亡 ・ 不 詳	-	4	2	1	1	4	
A・B・C・Dのうち就職している者（再掲）	7	5	5	5	9	4	
高等学校等進学率	総数	98.3	98.2	97.9	98.0	98.3	98.4
	男	98.0	97.5	97.3	97.0	97.7	98.1
	女	98.7	98.8	98.6	99.0	98.8	98.8
就 職 率	総数	0.5	0.5	0.6	0.7	0.6	0.3
	男	0.7	0.7	0.9	1.1	0.9	0.5
	女	0.3	0.3	0.2	0.2	0.3	0.1
うち県外就職率		22.0	18.0	17.2	12.7	18.2	20.6

- 1 「専修学校（一般課程）等入学者C」：  
平成10年3月分以前～専修学校（一般課程）、各種学校及び公共職業訓練施設等入学者。  
平成11年3月分より～専修学校（一般課程）及び各種学校入学者。別途「公共職業能力開発施設等入学者D」として区別。
- 2 「進学率」：卒業者のうち「進学者A」の占める割合。
- 3 「就職率」：卒業者のうち「就職者」及び「A・B・C・Dのうち就職している者」の占める割合。

#### (1) 進学者数

高等学校等進学者数は10,692人で、前年度より63人減少している。進学率は98.4%で、前年度より0.1ポイント上昇している。これは、全国（98.8%）と比べ、0.4ポイント低くなっており、全国での順位は38位となっている。

また、専修学校（高等課程）進学者数は29人で、それに専修学校（一般課程）等入学者及び公共職業能力開発施設等入学者を合わせると59人（対前年度8人増加）となっている。

（表45・46、参考2）

表46 高等学校等への進学状況

(単位：人)

区 分	入 学 志 願 者 数			進 学 者 数		
	計	男	女	計	男	女
計	10,627	5,467	5,160	10,692	5,491	5,201
高等学校(本科)	10,396	5,309	5,087	10,469	5,337	5,132
うち全日制	10,240	5,227	5,013	10,191	5,202	4,989
うち定時制	156	82	74	148	76	72
うち通信制	-	-	-	130	59	71
中等教育学校後期課程(本科)	8	4	4	-	-	-
高等学校(別科)	-	-	-	-	-	-
高等専門学校	138	105	33	138	105	33
特別支援学校高等部(本科)	85	49	36	85	49	36

(注)「入学志願者数」には、高等学校(本科)通信制及び高等学校(別科)は含まない。

## (2) 就職者数

就職者総数は34人で、前年度より32人減少している。また、就職率は0.3%で、前年度より0.3ポイント低下している。これは、全国(0.3%)と同率となっている。また、全国での順位は20位となっている。

このうち県内就職率は79.4%となっており、前年度より2.4ポイント低下している。これは、全国(86.5%)と比べ7.1ポイント低く、全国での順位は38位となっている。

産業別では、第1次産業2人(5.9%)、第2次産業13人(38.2%)、第3次産業13人(38.2%)となっている。

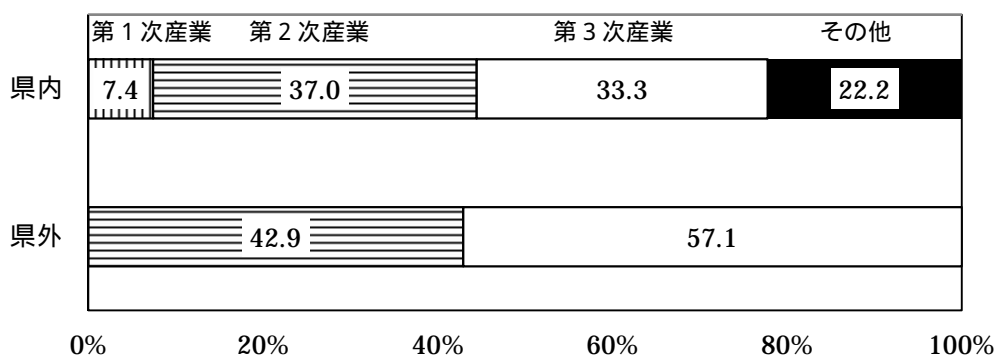
(表45・47、図6、参考2)

表47 産業別、就職先別就職者数

(単位：人)

区分	計			第1次産業		第2次産業		第3次産業		左記以外	
	計	県内	県外	県内	県外	県内	県外	県内	県外	県内	県外
平成24年度	59	46	13	5	-	17	4	18	8	6	1
25	61	50	11	5	-	18	4	16	7	11	-
26	64	53	11	2	-	23	4	24	7	4	-
27	71	62	9	6	-	32	4	15	3	9	2
28	66	54	12	9	-	15	1	18	7	12	4
29	34	27	7	2	-	10	3	9	4	6	-

図6 県内・県外別、産業別就業者数の構成比



### (3) 特別支援学級の卒業生数

特別支援学級の卒業生数は183人(男124人、女59人)で、前年度より38人増加している。

進路別では、高等学校等進学者数が171人(対前年度37人増加)で、進学率は93.4%となり、前年度より1.0ポイント上昇している。また、就職者は2人(同1人増加)で、就職率は1.1%となり、前年度より0.4ポイント上昇している。

(表48)

区 分	24年	25年	26年	27年	28年	29年
卒業生数	111	140	137	153	145	183
高等学校等進学者 A	102	134	127	142	134	171
うち高等学校進学者	44	62	52	68	73	93
うち特別支援学校高等部進学者	58	72	75	74	61	78
専修学校(高等課程)進学者 B	1	1	-	2	2	2
専修学校(一般課程)等入学者 C	2	-	-	-	-	-
公共職業能力開発施設等入学者 D	3	1	1	3	3	4
就職者(上記A、B、C、Dを除く)	-	1	2	3	1	2
上記以外の者、及び死亡・不詳	3	3	7	3	5	4
進学率	91.9	95.7	92.7	92.8	92.4	93.4
就職率	0.0	0.7	1.5	2.0	0.7	1.1

高等学校進学者～高等学校の本科、中等教育学校後期課程の本科及び高等専門学校への進学者。

## 2 高等学校（全日制・定時制の本科）

平成 29 年 3 月の卒業生数は 10,329 人（男 5,333 人、女 4,996 人）で、前年度より 291 人減少している。

（表 49・50）

表 49 年別、進路別卒業生数

（単位：人、％）

区 分	24年	25年	26年	27年	28年	29年
卒業生数	10,769	11,320	10,617	10,716	10,620	10,329
大学等進学者 A	4,586	4,795	4,620	4,670	4,804	4,644
専修学校（専門課程）進学者 B	1,971	1,981	1,782	1,794	1,826	1,656
専修学校（一般課程）等入学者 C	591	840	820	713	671	684
公共職業能力開発施設等入学者 D	83	54	64	56	48	67
就職者	3,173	3,315	3,063	3,225	3,075	3,015
一時的な仕事に就いた者	75	79	37	13	15	22
上記以外の者	269	252	230	236	177	240
死亡・不詳	21	4	1	9	4	1
A・B・C・Dのうち就職している者（再掲）	26	41	31	16	18	16
大学等進学率						
総数	42.6	42.4	43.5	43.6	45.2	45.0
男	38.6	37.1	39.1	37.7	41.1	39.5
女	46.8	47.9	48.1	49.7	49.5	50.8
就職率						
総数	29.7	29.6	29.1	30.2	29.1	29.3
男	34.8	35.4	35.1	37.8	35.5	35.8
女	24.3	23.6	23.1	22.4	22.6	22.5
うち県外就職率	41.2	40.3	42.9	46.0	45.2	44.2

- 「専修学校（一般課程）等入学者 C」：  
平成 10 年 3 月分以前～専修学校（一般課程）、各種学校及び公共職業訓練施設等入学者。  
平成 11 年 3 月分より～専修学校（一般課程）及び各種学校入学者。別途「公共職業能力開発施設等入学者 D」として区別。
- 「進学率」：卒業者のうち「進学者 A」の占める割合。
- 「就職率」：卒業者のうち「就職者」及び「A・B・C・Dのうち就職している者」の占める割合。

表 50 学科別進路状況

（単位：人、％）

区 分	計	普通科	農業科	工業科	商業科	水産科	家庭科	看護科	福祉科	その他	総合学科
卒業生数	10,329	4,459	575	1,465	1,433	97	468	244	155	1,136	297
大学等進学者 A	4,644	2,825	98	170	454	5	86	211	13	743	39
専修学校（専門課程）進学者 B	1,656	617	166	220	336	10	85	18	56	90	58
専修学校（一般課程）等入学者 C	684	412	-	8	75	-	26	-	-	156	7
公共職業能力開発施設等入学者 D	67	22	17	9	4	-	-	-	-	8	7
就職者	3,015	446	289	1,051	540	76	253	9	84	95	172
一時的な仕事に就いた者	22	15	-	1	2	1	-	3	-	-	-
上記以外の者	240	121	5	6	22	5	18	3	2	44	14
死亡・不詳	1	1	-	-	-	-	-	-	-	-	-
A・B・C・Dのうち就職している者（再掲）	16	4	1	1	-	-	-	-	-	-	10
大学等進学率	45.0	63.4	17.0	11.6	31.7	5.2	18.4	86.5	8.4	65.4	13.1
就職率	29.3	10.1	50.4	71.8	37.7	78.4	54.1	3.7	54.2	8.4	61.3

### (1) 大学等進学者数

大学等進学者数は 4,644 人で、前年度より 160 人減少している。進学率は 45.0%で、前年度より 0.2 ポイント低下している。これは、全国（54.7%）と比べ、9.7 ポイント低くなっており、全国での順位は 38 位となっている。

男女別では男子が 2,105 人で、前年度より 98 人減少している。進学率は 39.5%で、前年度より 1.6 ポイント低下している。女子は 2,539 人で、前年度より 62 人減少している。進学率は 50.8%で、前年度より 1.3 ポイント上昇している。

(大学・短期大学別)

大学進学者数は 3,797 人(男 2,037 人、女 1,760 人)で、前年度より 158 人減少している。進学率は 36.8%で、前年度より 0.4 ポイント低下している。

男女別進学率は男子が 38.2%で、前年度より 1.6 ポイント低下している。女子は 35.2%で、前年度より 0.6 ポイント上昇している。

短期大学進学者数は 598 人(男 32 人、女 566 人)で、前年度より 31 人増加している。進学率は 5.8%で、前年度より 0.5 ポイント低下している。

男女別進学率は男子が 0.6%で、前年度より 0.1 ポイント低下している。女子は 11.3%で、前年度より 1.2 ポイント上昇している。

(表 5 1・5 2・5 3, 図 7・8, 参考 2)

表 5 1 大学等進学者数

(単位:人)

区分	卒業者数	計	大学 学部	短大 本科	大学 短大 通信制	大学 短大 別科	高校 専攻科	特別支援学校 高等部 専攻科
計	10,329	4,644	3,797	598	6	6	237	-
男	5,333	2,105	2,037	32	3	1	32	-
女	4,996	2,539	1,760	566	3	5	205	-

表 5 2 男女別大学等進学者数の推移 (単位:人、%)

年 別	進学者			進学率		
	(全体)	男	女	(全体)	男	女
9	5,449	2,467	2,982	33.2	30.0	36.4
10	5,515	2,577	2,938	34.1	31.5	36.8
11	5,390	2,438	2,952	36.1	33.4	38.7
12	5,325	2,500	2,825	36.0	33.9	38.1
13	5,356	2,456	2,900	36.4	33.7	39.1
14	4,991	2,263	2,728	35.1	32.0	38.2
15	4,910	2,159	2,751	36.2	31.8	40.7
16	4,878	2,239	2,639	36.0	32.4	39.9
17	5,073	2,373	2,700	38.4	35.6	41.2
18	5,131	2,452	2,679	41.0	38.5	43.6
19	4,977	2,298	2,679	40.6	37.4	43.8
20	4,877	2,197	2,680	42.2	38.1	46.2
21	4,800	2,197	2,603	43.6	39.4	47.8
22	4,881	2,296	2,585	44.6	41.5	47.8
23	4,685	2,202	2,483	43.0	39.2	47.1
24	4,586	2,145	2,441	42.6	38.6	46.8
25	4,795	2,150	2,645	42.4	37.1	47.9
26	4,620	2,098	2,522	43.5	39.1	48.1
27	4,670	2,067	2,603	43.6	37.7	49.7
28	4,804	2,203	2,601	45.2	41.1	49.5
29	4,644	2,105	2,539	45.0	39.5	50.8

図 7 大学・短期大学別進学率の推移

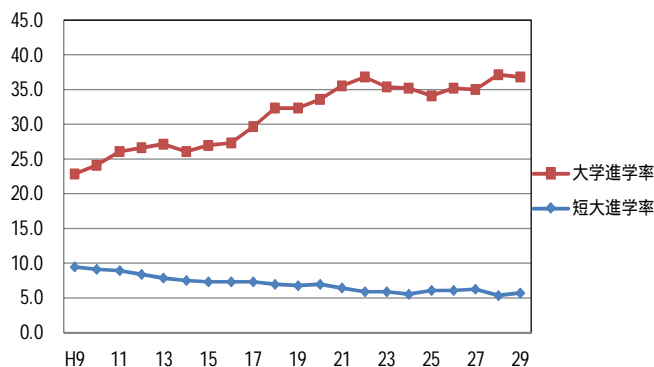


図 8 大学・短期大学別、男女別進学率の推移

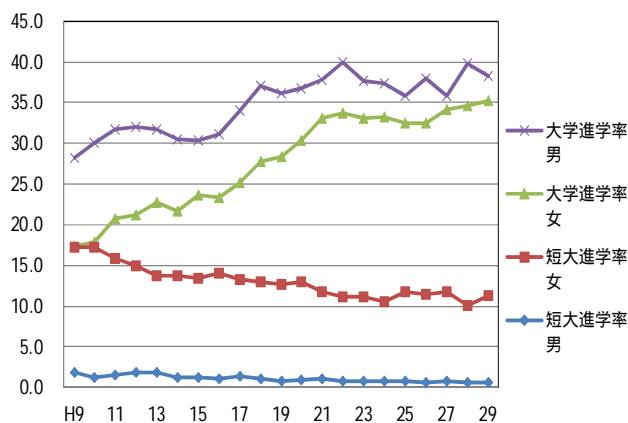


表53 進学者のうち大学・短期大学への男女別進学者数・進学率の推移 (単位：人、%)

年 別	大学への進学者		短大への進学者		大学への進学率			短大への進学率				
	男	女	男	女	男	女	男	女	男	女		
9	3,739	2,312	1,427	1,560	144	1,416	22.8	28.2	17.4	9.5	1.8	17.3
10	3,897	2,465	1,432	1,472	102	1,370	24.1	30.1	17.9	9.1	1.2	17.2
11	3,902	2,315	1,587	1,333	119	1,214	26.1	31.7	20.8	8.9	1.6	15.9
12	3,925	2,354	1,571	1,241	134	1,107	26.6	32.0	21.2	8.4	1.8	14.9
13	3,994	2,309	1,685	1,151	129	1,022	27.1	31.7	22.7	7.8	1.8	13.8
14	3,708	2,155	1,553	1,071	89	982	26.1	30.5	21.7	7.5	1.3	13.7
15	3,658	2,058	1,600	1,000	87	913	27.0	30.3	23.7	7.4	1.3	13.5
16	3,692	2,149	1,543	999	73	926	27.3	31.1	23.3	7.4	1.1	14.0
17	3,912	2,266	1,646	965	92	873	29.6	34.0	25.1	7.3	1.4	13.3
18	4,060	2,359	1,701	871	71	800	32.4	37.0	27.7	7.0	1.1	13.0
19	3,963	2,226	1,737	832	52	780	32.3	36.2	28.4	6.8	0.8	12.7
20	3,881	2,121	1,760	803	51	752	33.6	36.8	30.4	6.9	0.9	13.0
21	3,910	2,111	1,799	702	59	643	35.5	37.8	33.1	6.4	1.1	11.8
22	4,022	2,203	1,819	647	45	602	36.8	39.9	33.7	5.9	0.8	11.1
23	3,856	2,116	1,740	639	49	590	35.4	37.7	33.0	5.9	0.9	11.2
24	3,805	2,070	1,735	600	46	554	35.3	37.3	33.3	5.6	0.8	10.6
25	3,876	2,081	1,795	694	46	648	34.2	35.9	32.5	6.1	0.8	11.7
26	3,738	2,038	1,700	639	34	605	35.2	37.9	32.4	6.0	0.6	11.5
27	3,757	1,967	1,790	662	48	614	35.1	35.9	34.2	6.2	0.9	11.7
28	3,955	2,134	1,821	567	37	530	37.2	39.8	34.6	5.3	0.7	10.1
29	3,797	2,037	1,760	598	32	566	36.8	38.2	35.2	5.8	0.6	11.3

(2) 専修学校(専門課程)進学者数等

専修学校(専門課程)進学者数は1,656人で、前年度より170人減少している。進学率は16.0%で、前年度より1.2ポイント低下している。

専修学校(一般課程等)入学者数は263人で、前年より39人増加している。

各種学校入学者数は421人で、前年度より26人減少している。

公共職業能力開発施設等入学者数は67人で、前年度より19人増加している。

(表54)

表54 専修学校(専門課程)進学者及び専修学校(一般課程)等入学者数 (単位：人)

区分	卒業生数	合計	専修学校			各種学校	公共職業 能力開発 施設等
			計	専門課程	一般課程等		
計	10,329	2,407	1,919	1,656	263	421	67
男	5,333	1,195	837	724	113	300	58
女	4,996	1,212	1,082	932	150	121	9

### (3) 就職者数

就職者総数は 3,031 人で、前年度より 62 人減少している。就職率は 29.3%で、前年度より 0.2 ポイント上昇している。これは、全国（17.8%）と比べ、11.5 ポイント高くなっており、全国での順位は 7 位となっている。

男女別では男子が 1,909 人で、前年度より 4 人増加している。就職率は 35.8%で、前年度より 0.3 ポイント上昇している。女子は 1,122 人で、前年度より 66 人減少している。就職率は 22.5%で、前年度より 0.1 ポイント低下している。

#### (産業別)

産業別では、製造業 1,041 人（34.3%） 卸売業、小売業 287 人（9.5%） 建設業 282 人（9.3%）等の順となっている。

#### (職業別)

職業別では、生産工程従事者 1,100 人（36.3%） サービス職業従事者 689 人（22.7%）等の順となっている。

（表 5 5 ・ 5 6 ・ 5 7 ， 図 9 ・ 1 0 ， 参考 2 ）

区 分	計	男		女			
		県内	県外	県内	県外		
計	3,031	1,691	1,340	919	990	772	350
農 業 、 林 業	40	36	4	30	3	6	1
漁 業	15	11	4	11	4	-	-
鉱業、採石業、砂利採取業	3	-	3	-	3	-	-
建設業	282	136	146	122	143	14	3
製造業	1,041	490	551	351	444	139	107
電気・ガス・熱供給・水道業	33	15	18	12	15	3	3
情報通信業	58	43	15	25	14	18	1
運輸業、郵便業	110	42	68	24	57	18	11
卸売業、小売業	287	222	65	79	23	143	42
金融業、保険業	64	59	5	13	1	46	4
不動産業、物品賃貸業	18	8	10	4	5	4	5
学术研究、専門・技術サービス業	28	15	13	7	11	8	2
宿泊業、飲食サービス業	262	139	123	44	67	95	56
生活関連サービス業、娯楽業	133	65	68	25	14	40	54
教育、学習支援業	11	9	2	2	1	7	1
医療、福祉	214	184	30	39	12	145	18
複合サービス事業	60	59	1	18	1	41	-
サービス業(他に分類されないもの)	103	43	60	15	38	28	22
公務(他に分類されるものを除く)	250	101	149	90	130	11	19
上記以外のもの	19	14	5	8	4	6	1

図9 男女別就職者数の構成比

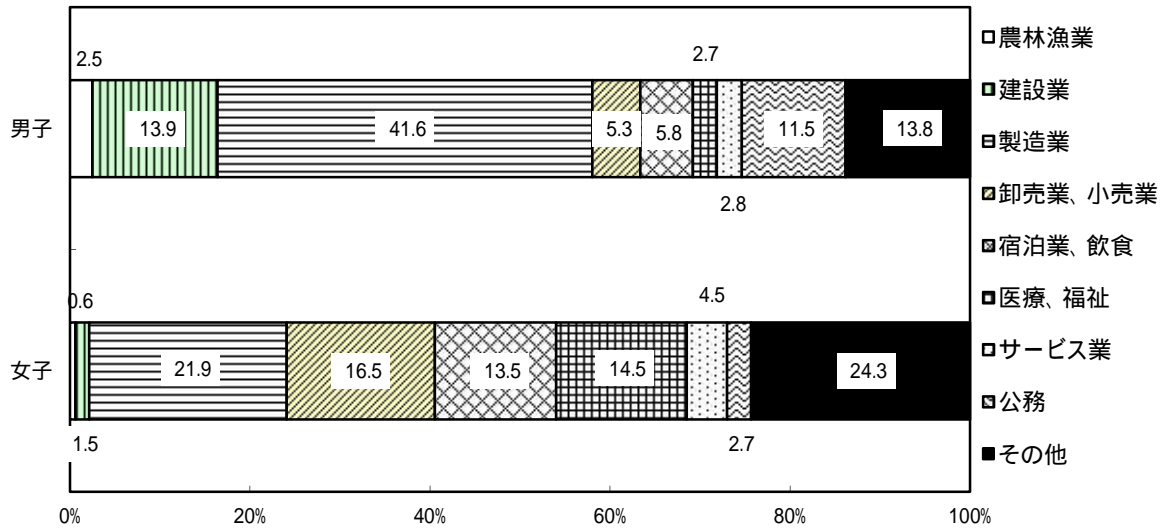


表56 年別、高等学校農業学科卒業者の農林業就職状況 (単位：人、%)

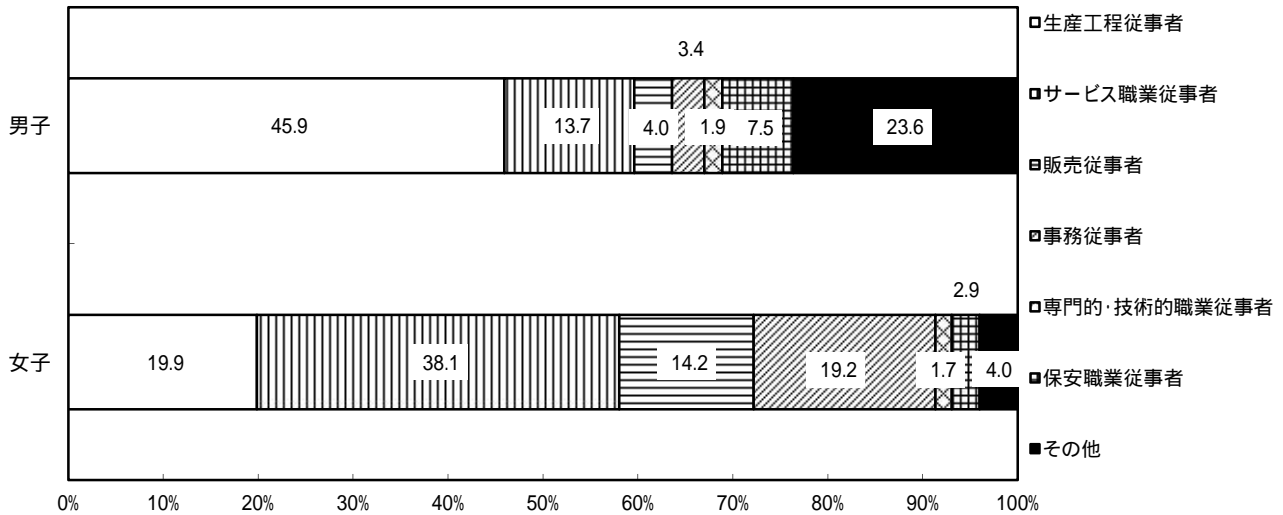
区分	卒業者数	就職者数			農林業就職者数(再掲)			
		計	男	女	計	男	女	就職率
平成24年度	583	331	202	129	36	23	13	6.2
25	628	371	233	138	45	28	17	7.2
26	569	319	186	133	14	10	4	2.5
27	597	327	220	107	22	15	7	3.7
28	542	293	178	115	14	10	4	2.6
29	575	290	158	132	18	15	3	3.1

表57 職業別就職者数 (単位：人)

区分	計	男	女
計	3,031	1,909	1,122
専門的・技術的職業従事者	55	36	19
事務従事者	280	65	215
販売従事者	235	76	159
サービス職業従事者	689	261	428
保安職業従事者	176	143	33
農林業従事者	39	35	4
漁業従事者	15	15	-
生産工程従事者	1,100	877	223
輸送・機械運転従事者	79	69	10
建設・採掘従事者	229	222	7
運搬・清掃等従事者	41	33	8
上記以外のもの	93	77	16



図10 男女別、職業別就職者数の構成比



**(県内就職者)**

就職者総数のうち、県内就職者数は1,691人で、前年度より4人減少している。県内就職率は55.8%で、前年度より1.0ポイント上昇している。これは、全国(81.2%)と比べ、25.4ポイント低くなっており、全国での順位は46位となっている。

男女別では男子が919人で、前年度より48人増加している。県内就職率は48.1%で、前年度より2.4ポイント上昇している。一方、女子は772人で、前年度より52人減少している。県内就職率は68.8%で、前年度より0.6ポイント低下している。

**(県外就職者)**

県外就職者数は1,340人で、前年度より58人減少している。県外就職率は44.2%で、前年度より1.0ポイント低下している。

地域別の割合では、関東地域439人(32.8%) 九州・沖縄地域344人(25.7%) 中部地域256人(19.1%)等の順となっている。

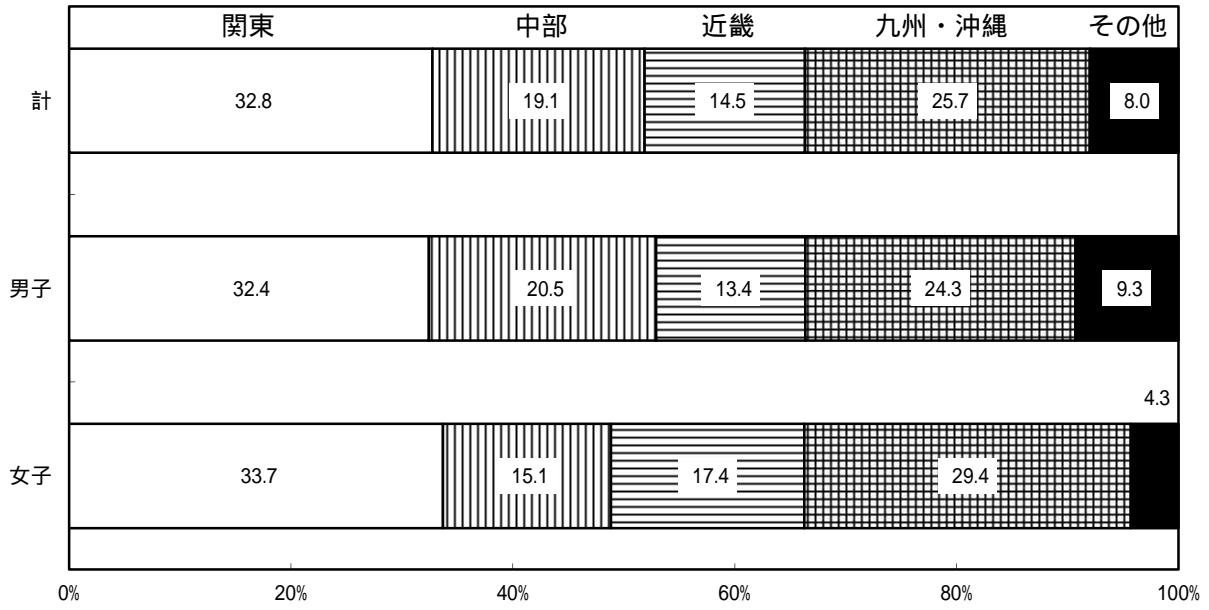
(表55・58, 図11, 参考2)

表58 地域別県外就職者数

(単位:人)

区分	計	関東	中部	近畿	九州・沖縄	その他
計	1,340	439	256	194	344	107
男	990	321	203	133	241	92
女	350	118	53	61	103	15

図11 男女別、地域別県外就職者数の構成比



### 3 中等教育学校

平成29年3月の前期課程卒業生数は40人で、全員が高等学校等へ進学している。

平成29年3月の後期課程卒業生数は35人で、29人が大学等へ進学している。

(表59-1・59-2)

表59-1 卒業後の状況(前期課程)

(単位：人、%)

年 別	卒業生 T	高等学校等 進学者		専修学校 (高等課程) 進学者		専修学校(一 般課程)等 入学者		公共職業能力 開発施設等 入学者		就 職 者		左記 以外 の者 G	死亡 ・ 不詳
		A	A/T	B	B/T	C	C/T	D	D/T	E	E/T		
24	39	39	100.0	-	0.0	-	0.0	-	0.0	-	0.0	-	-
25	37	37	100.0	-	0.0	-	0.0	-	0.0	-	0.0	-	-
26	38	38	100.0	-	0.0	-	0.0	-	0.0	-	0.0	-	-
27	39	39	100.0	-	0.0	-	0.0	-	0.0	-	0.0	-	-
28	37	37	100.0	-	0.0	-	0.0	-	0.0	-	0.0	-	-
29	40	40	100.0	-	0.0	-	0.0	-	0.0	-	0.0	-	-

(注) A 高等学校等進学者：高等学校の本科(全日制、定時制及び通信制)及び別科、高等専門学校、特別支援学校高等部の本科及び別科への進学者。

B 専修学校(高等課程)進学者：中学校卒業程度を入学資格とする課程への進学者。平成3年分より「専修学校等入学者」から区分した。

C 専修学校(一般課程)等入学者：専修学校の一般課程、各種学校(予備校等)等への入学者。

D 公共職業能力開発施設等入学者：平成11年分より「専修学校(一般課程)等入学者」から区分した。

E 就職者：上記A、B、C、Dのうち就職している者の数を含む。

G 左記以外の者：家事手伝いをしている者、外国の高等学校等に入学した者、上記A～Eに該当しない者で進路が未定であることが明らかな者の合計数。

表59-2 卒業後の状況(後期課程)

(単位：人、%)

年 別	卒業生 T	大学等 進学者		専修学校 (専門課程) 進学者		専修学校(一 般課程)等 入学者		公共職業能力 開発施設等 入学者		就 職 者										一時的な仕事 に就いた者 I	左記以外 の者 J	死亡 ・ 不詳				
		A	A/T	B	B/T	C	C/T	D	D/T	うち県内 就職者			うち正規の 職員等			うち正規の職 員等でない者										
										E	男	女	率	男	女	率	F	F/E	G				G/E	H	H/E	I
24	38	30	78.9	-	0.0	2	5.3	-	0.0	2	2	-	5.3	9.1	0.0	1	50.0		0.0		0.0	-	0.0	4	10.5	-
25	37	27	73.0	-	0.0	1	2.7	-	0.0	1	1	-	2.7	5.0	0.0	-	0.0		0.0		0.0	-	0.0	8	21.6	-
26	36	30	83.3	-	0.0	-	0.0	-	0.0	-	-	-	0.0	0.0	0.0	-	0.0		0.0		0.0	-	0.0	6	16.7	-
27	36	31	86.1	-	0.0	-	0.0	-	0.0	1	-	1	2.8	0.0	5.9	-	0.0	1	100.0		0.0	-	0.0	4	11.1	-
28	37	23	62.2	-	0.0	2	5.4	-	0.0	1	1	-	2.7	4.5	0.0	-	0.0	1	100.0		0.0	-	0.0	11	29.7	-
29	35	29	82.9	-	0.0	2	5.7	-	0.0	1	1	-	2.9	5.0	0.0	-	0.0	1	100.0		0.0	-	0.0	3	8.6	-

(注) A 大学等進学者：大学(学部)、短期大学(本科)、大学・短期大学の通信教育部及び放送大学、大学・短期大学の別科、高等学校の専攻科及び特別支援学校の高等部(専攻科)への進学者。

B 専修学校(専門課程)進学者：高等学校卒業程度を入学資格とする課程への進学者。平成3年分より「専修学校等入学者」から区分した。

C 専修学校(一般課程)等入学者：専修学校の一般課程及び高等課程、各種学校(予備校等)等への入学者。

D 公共職業能力開発施設等入学者：平成11年分より「専修学校(一般課程)等入学者」から区分した。

E 就職者：上記A、B、C、Dのうち就職している者の数を含む。

G 正規の職員等：雇用の期間の定めのないものとして就職した者。自営業主等(個人経営の事業を営んでいる者及び家族の営む事業に継続的に本業として従事する者)も含む。(H27創設)

H 正規の職員等でない者：雇用の期間が1年以上で期間の定めのある者であり、かつ1週間の所定の労働時間がおおむね40～30時間程度の者(H27創設)

I 一時的な仕事に就いた者：臨時的な収入を目的とする仕事に就いた者(例：アルバイト、パート、フリーター等)平成27年度分より、「雇用契約が一年未満又は短時間勤務の者」という定義を追加

J 左記以外の者：家事手伝いをしている者、外国の大学等に入学した者、上記A～Gに該当しない者で進路が未定であることが明らかな者の合計数

## 4 特別支援学校

平成 29 年 3 月の卒業生数は、中学部 138 人、高等部 170 人となっている。

(表 60)

表 60 進路別卒業生数

(単位:人、%)

区 分	卒業生	進学者	専修学 校進学 者 B	専修学 校等入 学者 C	公共職業能力 開発施設等 入学者 D	就職者 E	左記 以外の 者 F	死亡 不詳	A・B・C・D のうち 就職者 G	Fのうち社会 福祉施設等 入所、通所者	就職者 総数 H =E+G	進学率 A/T	就職率 H/T
	T	A	B	C	D	E	F					A/T	H/T
中学部	138	121	10	-	-	1	5	1	-	-	1	87.7	0.7
高等部	170	3	-	1	8	45	113	-	-	88	45	1.8	26.5

- 1 中学部 - 進学者は、高等学校等への進学者である。  
専修学校進学者は、専修学校（高等課程）への進学者である。
- 2 高等部 - 進学者は、大学等への進学者である。  
専修学校進学者は、専修学校（専門課程）への進学者である。
- 3 専修学校等入学者は、専修学校（一般課程）及び各種学校入学者である。

### (1) 進学者数

(中学部)

中学部卒業生で進学した者は 121 人で、1 人が高等学校へ、120 人が特別支援学校高等部へ進学している。

(表 61)

表 61 高等学校等への進学者数

(単位:人)

区 分	計	高等学校(本科)			中等教育学校 後期課程本科	高等学校 (別科)	高等専 門学校	特別支援学校 高等部(本科)
		全日制	定時制	通信制				
計	121	-	-	1	-	-	-	120
男	72	-	-	-	-	-	-	72
女	49	-	-	1	-	-	-	48

(高等部)

高等部卒業生で進学した者は 3 人で、2 人が大学へ、1 人が特別支援学校高等部専攻科へ進学している。

(表 62)

表 62 大学等への進学者数

(単位:人)

区 分	計	大 学 (学部)	短期大学 (本科)	大学・短大 (通信制)	大学・短大 (別科)	高等学校 (専攻科)	特別支援学校 高等部(専攻科)
計	3	2	-	-	-	-	1
男	1	1	-	-	-	-	-
女	2	1	-	-	-	-	1

## (2) 就職者数（高等部）

就職者数は 45 人となっている。

産業別では、製造業 15 人、医療、福祉 10 人等となっている。

(表 6 3)

表 6 3 産業別就職者数

(単位：人)

区 分	計	漁業	建設業	製造業	卸売業、 小売業	金融業、 保険業	宿泊業、飲 食サービス業	生活関連 サービス業、 娯楽業	教育、学習 支援業	医療、 福祉	サービス業 (他に分類さ れないもの)	左記以外 のもの
計	45	1	1	15	2	2	2	1	1	10	5	5
男	25	1	1	10	1	-	1	-	-	5	4	2
女	20	-	-	5	1	2	1	1	1	5	1	3