

【生活時間関係】

1 1日の生活時間の配分

概 観

(1) 1次活動時間及び3次活動時間は増加、2次活動時間は減少

宮崎県に住んでいる10歳以上の人について、1日の生活時間週全体平均（以下「週全体」という。）をみると、1次活動時間が10時間51分、2次活動時間が6時間37分、3次活動時間が6時間32分となっている。

これは、平成23年と比べると、1次活動時間は6分の増加、2次活動時間は19分の減少、3次活動時間は13分の増加となっている。（表1-1）

(2) 1次活動時間及び3次活動時間は男女ともに増加、2次活動時間は男女ともに減少

生活時間を男女別にみると、男性は1次活動時間が10時間48分、2次活動時間が6時間18分、3次活動時間が6時間54分、女性は1次活動時間が10時間54分、2次活動時間が6時間54分、3次活動時間が6時間12分となっており、1次活動時間及び2次活動時間は女性が長く、3次活動時間は男性が長くなっている。

これは、平成23年と比べると、男性は1次活動時間が6分の増加、2次活動時間が22分の減少、3次活動時間が16分の増加、女性は1次活動時間が6分の増加、2次活動時間が17分の減少、3次活動時間が10分の増加となっている。

男性も女性も休養・くつろぎの時間の増加が大きくなっており、男性は仕事の時間が、女性は家事の時間の減少が大きくなっている。（表1-1）

(3) 平日及び日曜日で1次活動時間及び3次活動時間が増加、2次活動時間が減少

生活時間を曜日別にみると、1次活動時間及び3次活動時間は日曜日が最も長く、2次活動時間は平日が最も長くなっている。

これは、平成23年と比べると、平日及び日曜日は1次活動時間及び3次活動時間が増加、2次活動時間が減少となっている。土曜日は1次活動時間及び2次活動時間が減少、3次活動時間が増加となっている。（表1-2）

(4) 30年前と比較すると1次活動時間及び3次活動時間は増加、2次活動時間は減少

比較可能な年齢区分である15歳以上の人について、30年前と比較すると、1次活動時間は23分増加、2次活動時間は1時間10分減少、3次活動時間は47分増加している。（図1-1、表1-3）

表 1-1 男女，行動の種類別生活時間（平成 23 年，28 年）－週全体

(時間.分)

	総数			男			女		
	平成23年	平成28年	増減	平成23年	平成28年	増減	平成23年	平成28年	増減
1次活動	10.45	10.51	0.06	10.42	10.48	0.06	10.48	10.54	0.06
睡眠	7.47	7.53	0.06	7.57	7.58	0.01	7.39	7.49	0.10
身の回りの用事	1.19	1.18	-0.01	1.08	1.12	0.04	1.28	1.23	-0.05
食事	1.39	1.40	0.01	1.37	1.38	0.01	1.40	1.42	0.02
2次活動	6.56	6.37	-0.19	6.40	6.18	-0.22	7.11	6.54	-0.17
通勤・通学	0.20	0.24	0.04	0.25	0.28	0.03	0.15	0.20	0.05
仕事	3.36	3.28	-0.08	4.42	4.12	-0.30	2.38	2.49	0.11
学業	0.45	0.42	-0.03	0.51	0.49	-0.02	0.40	0.35	-0.05
家事	1.32	1.24	-0.08	0.20	0.27	0.07	2.35	2.15	-0.20
介護・看護	0.03	0.04	0.01	0.01	0.01	0.00	0.05	0.06	0.01
育児	0.16	0.12	-0.04	0.05	0.04	-0.01	0.26	0.18	-0.08
買い物	0.23	0.24	0.01	0.14	0.17	0.03	0.31	0.31	0.00
3次活動	6.19	6.32	0.13	6.38	6.54	0.16	6.02	6.12	0.10
移動(通勤・通学を除く)	0.29	0.27	-0.02	0.27	0.26	-0.01	0.30	0.27	-0.03
テレビ・ラジオ・新聞・雑誌	2.31	2.32	0.01	2.41	2.40	-0.01	2.23	2.26	0.03
休養・くつろぎ	1.30	1.42	0.12	1.33	1.44	0.11	1.29	1.41	0.12
学習・自己啓発・訓練(学業以外)	0.09	0.11	0.02	0.09	0.13	0.04	0.09	0.09	0.00
趣味・娯楽	0.35	0.41	0.06	0.46	0.53	0.07	0.26	0.29	0.03
スポーツ	0.17	0.13	-0.04	0.21	0.17	-0.04	0.14	0.09	-0.05
ボランティア活動・社会参加活動	0.04	0.04	0.00	0.04	0.04	0.00	0.04	0.04	0.00
交際・付き合い	0.19	0.17	-0.02	0.19	0.16	-0.03	0.19	0.17	-0.02
受診・療養	0.08	0.08	0.00	0.07	0.06	-0.01	0.09	0.10	0.01
その他	0.16	0.17	0.01	0.13	0.15	0.02	0.18	0.19	0.01

表 1-2 男女，行動の種類，曜日別生活時間（平成 23 年，28 年）

(時間.分)

	平成23年			平成28年			増減(平成28年-平成23年)			
	平日	土曜日	日曜日	平日	土曜日	日曜日	平日	土曜日	日曜日	
総数	1次活動	10.34	11.00	11.22	10.42	10.59	11.29	0.08	-0.01	0.07
	2次活動	7.41	5.36	4.33	7.21	5.24	4.10	-0.20	-0.12	-0.23
	3次活動	5.45	7.24	8.05	5.57	7.37	8.21	0.12	0.13	0.16
男	1次活動	10.31	10.58	11.20	10.38	10.59	11.30	0.07	0.01	0.10
	2次活動	7.34	5.04	3.42	7.12	4.49	3.16	-0.22	-0.15	-0.26
	3次活動	5.55	7.58	8.57	6.10	8.13	9.14	0.15	0.15	0.17
女	1次活動	10.38	11.02	11.23	10.46	11.00	11.27	0.08	-0.02	0.04
	2次活動	7.46	6.05	5.18	7.29	5.56	4.59	-0.17	-0.09	-0.19
	3次活動	5.36	6.54	7.19	5.45	7.05	7.34	0.09	0.11	0.15

図 1-1 行動の種類別生活時間の推移

(昭和 61 年～平成 28 年)－週全体，15 歳以上

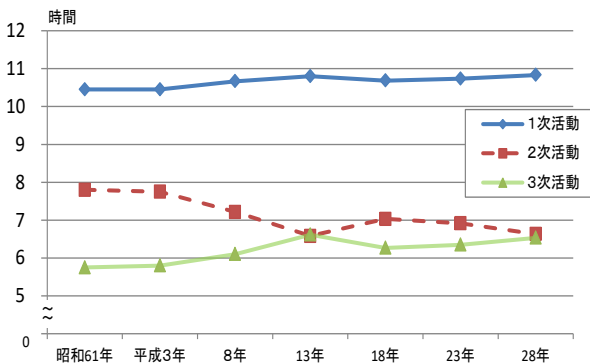


表 1-3 行動の種類別生活時間の推移

(昭和 61 年～平成 28 年)－週全体，15 歳以上

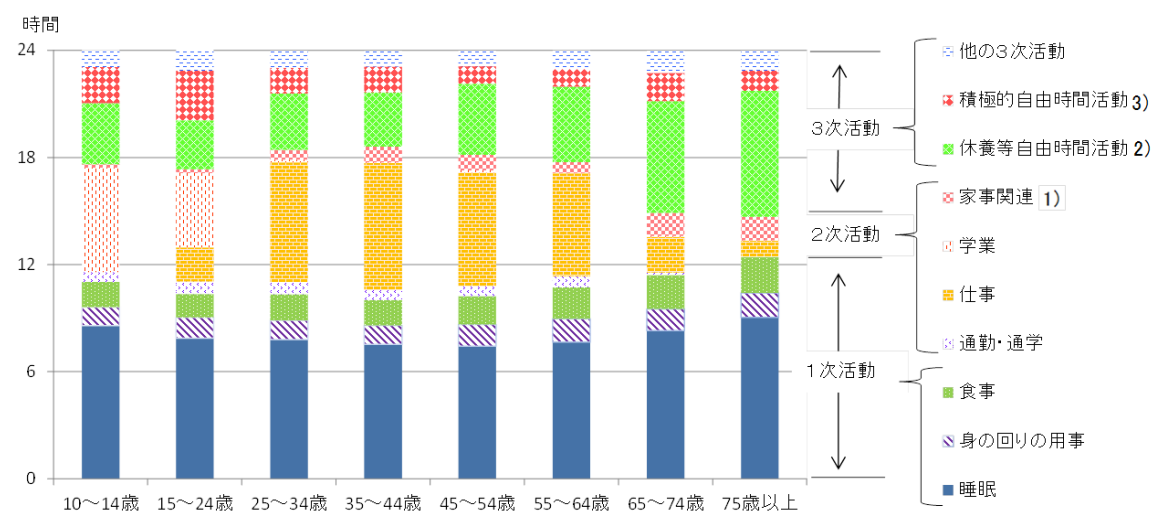
(時間.分)

	1次活動	2次活動	3次活動
昭和 61 年	10.27	7.48	5.45
平成 3 年	10.27	7.45	5.48
平成 8 年	10.40	7.13	6.06
平成 13 年	10.48	6.35	6.37
平成 18 年	10.41	7.02	6.16
平成 23 年	10.44	6.55	6.21
平成 28 年	10.50	6.38	6.32

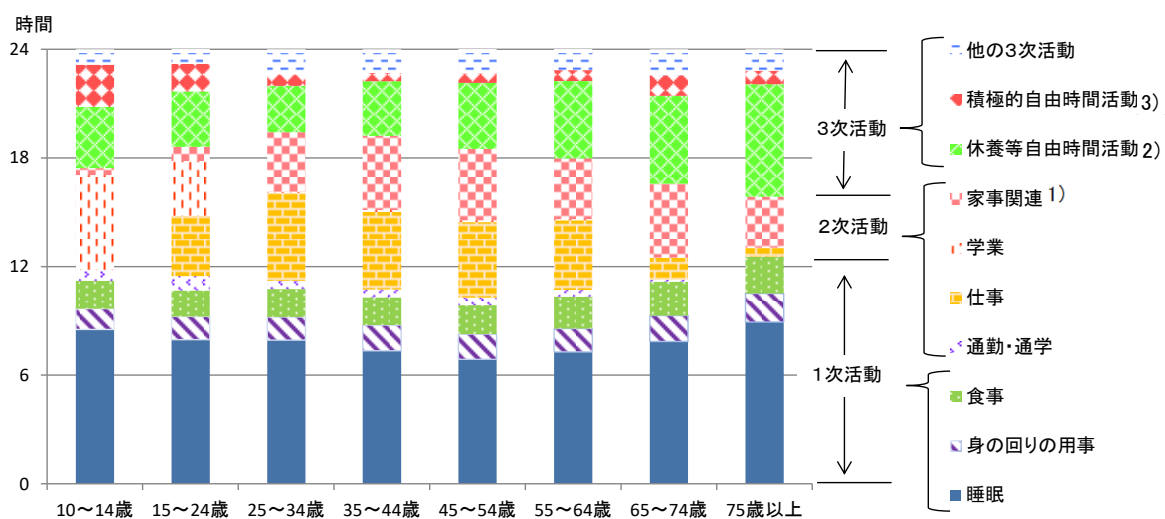
(5) 10～24歳は学業、25～64歳は仕事及び家事関連、65歳以上は休養等自由時間活動の時間が長い。

生活時間を年齢階級別にみると、10～24歳は男女ともに学業の時間、25～64歳は男性は仕事の時間、女性は家事関連¹⁾の時間、65歳以上は男女ともに休養等自由時間活動²⁾の時間が長くなっている。(図1-2)

図1-2 男女、年齢階級、行動の種類別生活時間一週全体
【男性】



【女性】



1) 「家事」、「介護・看護」、「育児」及び「買い物」

2) 「テレビ・ラジオ・新聞・雑誌」及び「休養・くつろぎ」

3) 「学習・自己啓発・訓練(学業以外)」、「趣味・娯楽」、「スポーツ」及び「ボランティア活動・社会参加活動」

(6) 本県は全国と比べ1次活動時間及び3次活動時間が長く、2次活動時間が短い。

本県と全国を比べると、1次活動時間及び3次活動時間は全国平均より10分長く、2次活動時間は20分短くなっている。また行動種類別にみると、テレビ・ラジオ・新聞・雑誌、睡眠及び休養・くつろぎなどの時間が長く、通勤・通学、趣味・娯楽及び仕事などは短くなっている。

男性を全国と比べると、1次活動時間は全国平均より14分長く、2次活動時間は32分短く、3次活動時間は18分長くなっている。行動種類別にみると、テレビ・ラジオ・新聞・雑誌、睡眠及び家事などの時間が長く、仕事、通勤・通学及び趣味・娯楽などは短くなっている。

女性を全国と比べると、1次活動時間は全国平均より5分長く、2次活動時間は9分短く、3次活動時間は3分長くなっている。行動種類別にみると、仕事、テレビ・ラジオ・新聞・雑誌及び睡眠などの時間が長く、家事、身の回りの用事及び趣味・娯楽などは短くなっている。(表1-4)

表1-4 男女、行動の種類別生活時間(宮崎、全国)一週全体

(時間.分)

	総数			男			女		
	宮崎県	全国	差	宮崎県	全国	差	宮崎県	全国	差
1次活動	10.51	10.41	0.10	10.48	10.34	0.14	10.54	10.49	0.05
睡眠	7.53	7.40	0.13	7.58	7.45	0.13	7.49	7.35	0.14
身の回りの用事	1.18	1.22	-0.04	1.12	1.11	0.01	1.23	1.31	-0.08
食事	1.40	1.40	0.00	1.38	1.38	0.00	1.42	1.43	-0.01
2次活動	6.37	6.57	-0.20	6.18	6.50	-0.32	6.54	7.03	-0.09
通勤・通学	0.24	0.34	-0.10	0.28	0.43	-0.15	0.20	0.25	-0.05
仕事	3.28	3.33	-0.05	4.12	4.41	-0.29	2.49	2.29	0.20
学業	0.42	0.42	0.00	0.49	0.44	0.05	0.35	0.41	-0.06
家事	1.24	1.23	0.01	0.27	0.19	0.08	2.15	2.24	-0.09
介護・看護	0.04	0.04	0.00	0.01	0.02	-0.01	0.06	0.06	0.00
育児	0.12	0.15	-0.03	0.04	0.06	-0.02	0.18	0.24	-0.06
買い物	0.24	0.26	-0.02	0.17	0.17	0.00	0.31	0.34	-0.03
3次活動	6.32	6.22	0.10	6.54	6.36	0.18	6.12	6.09	0.03
移動(通勤・通学を除く)	0.27	0.29	-0.02	0.26	0.28	-0.02	0.27	0.30	-0.03
テレビ・ラジオ・新聞・雑誌	2.32	2.15	0.17	2.40	2.19	0.21	2.26	2.11	0.15
休養・くつろぎ	1.42	1.37	0.05	1.44	1.37	0.07	1.41	1.36	0.05
学習・自己啓発・訓練(学業以外)	0.11	0.13	-0.02	0.13	0.13	0.00	0.09	0.12	-0.03
趣味・娯楽	0.41	0.47	-0.06	0.53	0.57	-0.04	0.29	0.37	-0.08
スポーツ	0.13	0.14	-0.01	0.17	0.18	-0.01	0.09	0.10	-0.01
ボランティア活動・社会参加活動	0.04	0.04	0.00	0.04	0.04	0.00	0.04	0.04	0.00
交際・付き合い	0.17	0.17	0.00	0.16	0.15	0.01	0.17	0.19	-0.02
受診・療養	0.08	0.08	0.00	0.06	0.07	-0.01	0.10	0.09	0.01
その他	0.17	0.19	-0.02	0.15	0.17	-0.02	0.19	0.20	-0.01

2 家事関連時間

(1) 家事関連時間は5年前と比べ、10～14歳を除く全ての年齢階級で減少

家事関連時間は2時間4分で、男性は49分、女性は3時間10分となっている。

年齢階級別にみると、65～74歳が2時間46分と最も長くなっている。

平成23年と比べると、10～14歳を除く全ての年齢階級で減少しており、特に55～64歳は39分減少している。

また、家事関連時間の内訳を平成23年と比べると、家事及び育児が減少しており、特に家事は8分減少している。(図2-1、表2-1、表2-2)

(2) 全ての年齢階級で女性が長い。

男女、年齢階級別にみると、全ての年齢階級で女性が長くなっている。特に35～44歳では女性が3時間13分長くなっている。(図2-2、表2-1)

図2-1 年齢階級別家事関連時間

(平成23年、28年)一週全体、10歳以上

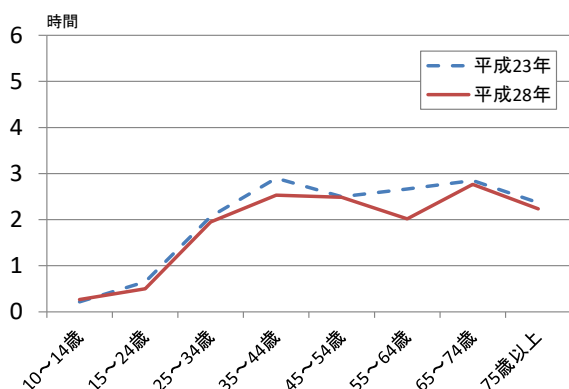


図2-2 男女、年齢階級別家事関連時間

一週全体、10歳以上

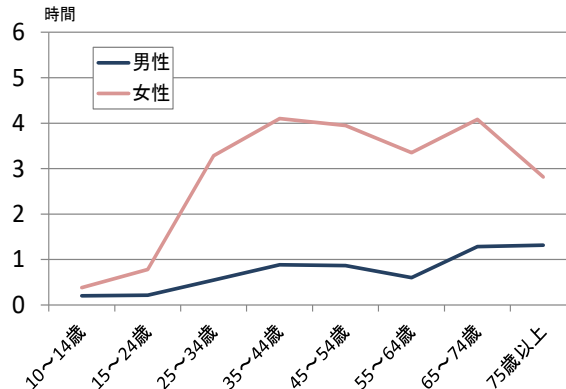


表2-1 男女、年齢階級別家事関連時間(平成23年、28年)一週全体

(時間.分)

	総数			男			女			男女差
	平成23年	平成28年	増減	平成23年	平成28年	増減	平成23年	平成28年	増減	
総数	2.14	2.04	-0.10	0.40	0.49	0.09	3.37	3.10	-0.27	-2.21
10～14歳	0.13	0.16	0.03	0.08	0.12	0.04	0.17	0.23	0.06	-0.11
15～24歳	0.39	0.30	-0.09	0.19	0.13	-0.06	0.59	0.47	-0.12	-0.34
25～34歳	2.04	1.57	-0.07	0.36	0.33	-0.03	3.27	3.17	-0.10	-2.44
35～44歳	2.54	2.32	-0.22	0.39	0.53	0.14	5.00	4.06	-0.54	-3.13
45～54歳	2.30	2.29	-0.01	0.25	0.52	0.27	4.22	3.57	-0.25	-3.05
55～64歳	2.40	2.01	-0.39	0.56	0.36	-0.20	4.18	3.21	-0.57	-2.45
65～74歳	2.51	2.46	-0.05	1.00	1.17	0.17	4.22	4.05	-0.17	-2.48
75歳以上	2.22	2.14	-0.08	1.04	1.19	0.15	3.11	2.49	-0.22	-1.30

表2-2 男女別、家事関連時間内訳(平成23年、28年)一週全体

(時間.分)

	総数			男			女		
	平成23年	平成28年	増減	平成23年	平成28年	増減	平成23年	平成28年	増減
家事	1.32	1.24	-0.08	0.20	0.27	0.07	2.35	2.15	-0.20
介護・看護	0.03	0.04	0.01	0.01	0.01	0.00	0.05	0.06	0.01
育児	0.16	0.12	-0.04	0.05	0.04	-0.01	0.26	0.18	-0.08
買い物	0.23	0.24	0.01	0.14	0.17	0.03	0.31	0.31	0.00

(3) 家事関連時間は全国で第31位

本県と全国を比べると、家事関連時間は全国平均より4分短く、群馬県外4県と並び全国で第31位となっている。家事関連時間の内訳をみると、家事は茨城県外3県と並び全国で第21位、介護・看護は北海道外9都府県と並び17位、育児は福島県外11県と並び30位、買い物は岩手県外9県と並び29位となっている。

曜日別にみると、平日で2分、土曜日で9分、日曜日で9分全国平均を下回っている。(図2-3、表2-3、第16表)

図2-3 総数、都道府県別家事関連時間一週全体、10歳以上

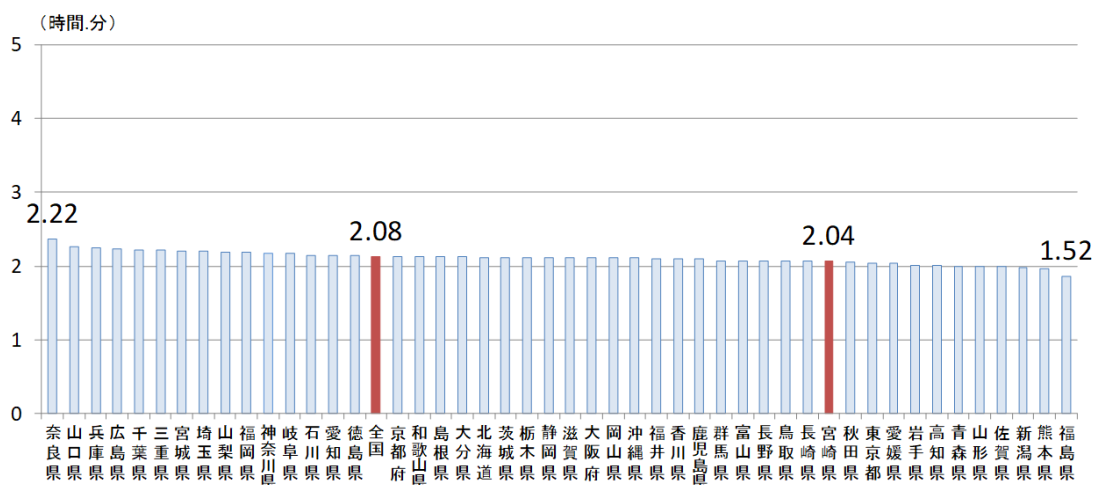


表2-3 本県と全国の曜日別家事関連時間一週全体、10歳以上 (時間.分)

	総数		男		女	
	宮崎	全国	宮崎	全国	宮崎	全国
週全体	2.04	2.08	0.49	0.44	3.10	3.28
平日	2.00	2.02	0.44	0.34	3.06	3.25
土曜日	2.11	2.20	0.59	1.02	3.15	3.35
日曜日	2.18	2.27	1.01	1.11	3.26	3.37

(4) 家事関連時間は過去30年間の中で男性は最も長く、女性は最も短い。

比較可能な年齢区分である15歳以上の人について、過去30年間の家事関連時間の推移を男女別にみると、平成28年は男性は最も長く、女性は最も短くなった。

(図2-4、表2-4)

図2-4 男女別家事関連時間の推移 (昭和61年~平成28年) 一週全体、15歳以上

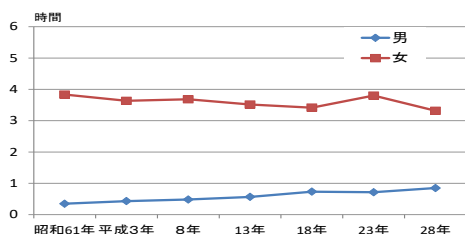


表2-4 男女別家事関連時間の推移 (昭和61年~平成28年) 一週全体、15歳以上

	総数	男	女
昭和61年	2.13	0.21	3.50
平成3年	2.09	0.26	3.38
平成8年	2.12	0.29	3.41
平成13年	2.09	0.34	3.31
平成18年	2.09	0.44	3.25
平成23年	2.21	0.43	3.48
平成28年	2.10	0.51	3.19

3 仕事等時間

(1) 仕事時間は5年前と比べ、35～44歳及び55～64歳を除く全ての年齢階級で減少

有業者(15歳以上。以下同じ。)の仕事時間は5時間55分で、男性は6時間37分、女性は5時間10分となっている。

年齢階級別にみると、35～44歳が6時間52分と最も長くなっている。

これは、平成23年と比べると、35～44歳及び55～64歳を除く全ての年齢階級で減少しており、特に45～54歳及び65～74歳は52分減少している。

(図3-1、表3-1)

(2) 男性では35～44歳、女性では15～24歳が最も長い。

有業者について、男女、年齢階級別にみると、男性では35～44歳が7時間53分、女性では15～24歳が6時間12分で最も長くなっている。(図3-2、表3-1)

図3-1 年齢階級別仕事時間(平成23年、28年)一週全体、有業者

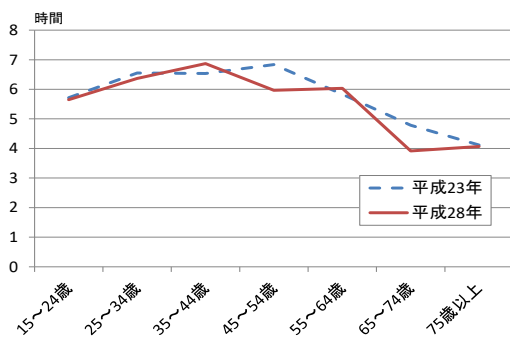


図3-2 男女、年齢階級別仕事時間一週全体、有業者

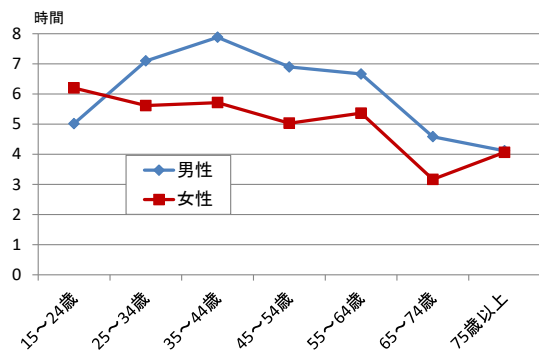


表3-1 男女、年齢階級別仕事時間(平成23年、28年)一週全体、有業者

(時間.分)

	総数			男			女			男女差
	平成23年	平成28年	増減	平成23年	平成28年	増減	平成23年	平成28年	増減	平成28年
総数	6.08	5.55	-0.13	7.01	6.37	-0.24	5.07	5.10	0.03	1.27
15～24歳	5.43	5.39	-0.04	6.39	5.01	-1.38	5.27	6.12	0.45	-1.11
25～34歳	6.33	6.22	-0.11	7.16	7.06	-0.10	5.48	5.37	-0.11	1.29
35～44歳	6.32	6.52	0.20	7.52	7.53	0.01	4.59	5.43	0.44	2.10
45～54歳	6.50	5.58	-0.52	7.50	6.54	-0.56	5.42	5.02	-0.40	1.52
55～64歳	5.50	6.02	0.12	6.36	6.40	0.04	4.46	5.22	0.36	1.18
65～74歳	4.47	3.55	-0.52	5.21	4.35	-0.46	3.59	3.10	-0.49	1.25
75歳以上	4.07	4.04	-0.03	4.47	4.07	-0.40	3.22	4.04	0.42	0.03

(3) 仕事時間は、全国平均と同じ5時間55分。

有業者について、仕事時間を全国と比べると本県は全国平均と同じ5時間55分で、栃木県外2県と並び全国で第29位となっている。(図3-3)

曜日別にみると、平日で全国平均を9分下回り、土曜日で34分、日曜日で3分上回っている。(表3-2)

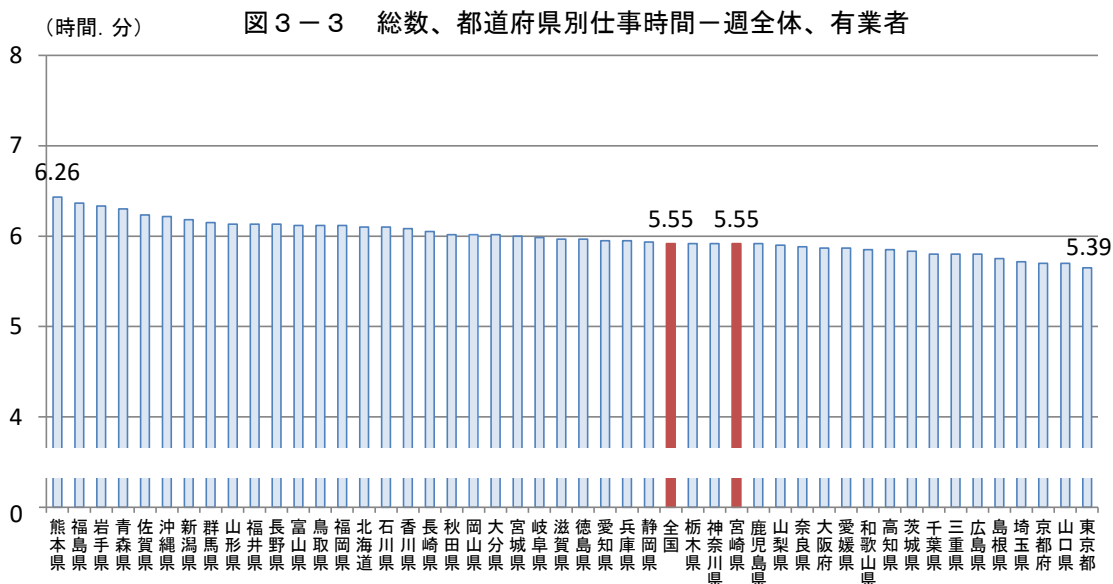


表3-2 本県と全国の曜日別仕事時間一有業者 (時間.分)

	総数		男		女	
	宮崎	全国	宮崎	全国	宮崎	全国
週全体	5.55	5.55	6.37	6.49	5.10	4.47
平日	6.56	7.05	7.43	8.09	6.07	5.42
土曜日	4.20	3.46	4.59	4.23	3.40	3.01
日曜日	2.22	2.19	2.47	2.34	1.55	1.59

(4) 男性は最も仕事時間が長かった平成3年と比べ51分の減少。女性は最も仕事時間が長かった昭和61年と比べ57分の減少

有業者について、過去30年間の仕事時間を男女別にみると、男性は最も仕事時間が長かった平成3年と比べ51分減少している。一方、女性は最も仕事時間が長かった昭和61年と比べ57分減少している。(図3-4、表3-3)

図3-4 男女別仕事時間の推移(昭和61年～平成28年)一週全体、有業者

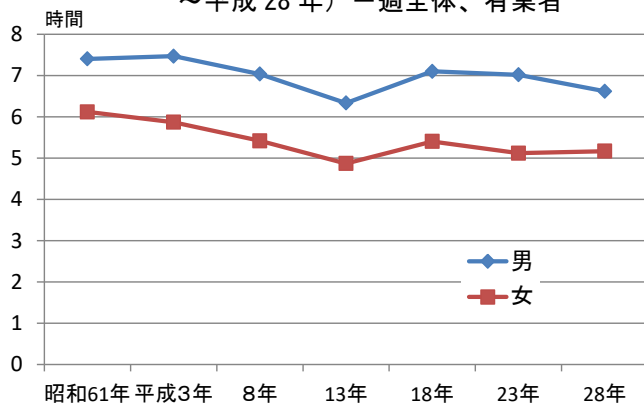


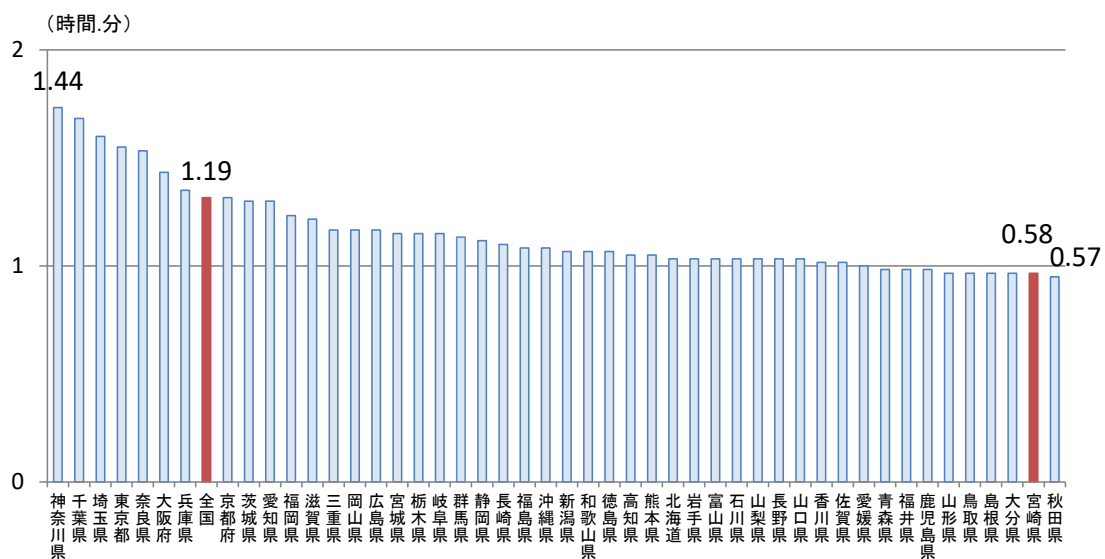
表3-3 男女別仕事時間の推移(昭和61年～平成28年)一週全体、有業者 (時間.分)

	総数	男	女
昭和61年	6.49	7.24	6.07
平成3年	6.43	7.28	5.52
平成8年	6.18	7.02	5.25
平成13年	5.39	6.20	4.52
平成18年	6.17	7.06	5.24
平成23年	6.08	7.01	5.07
平成28年	5.55	6.37	5.10

(5) 通勤・通学時間は全国で2番目に短い。

15歳以上で通勤・通学を行った人について、通勤・通学時間（行動者平均、週全体）は58分で全国平均の1時間19分と比べると21分短く、山形県外3県と並び全国で第42位となっている。（図3-5）

図3-5 都道府県別通勤・通学の行動者平均時間—15歳以上、週全体



4 夫と妻の生活時間

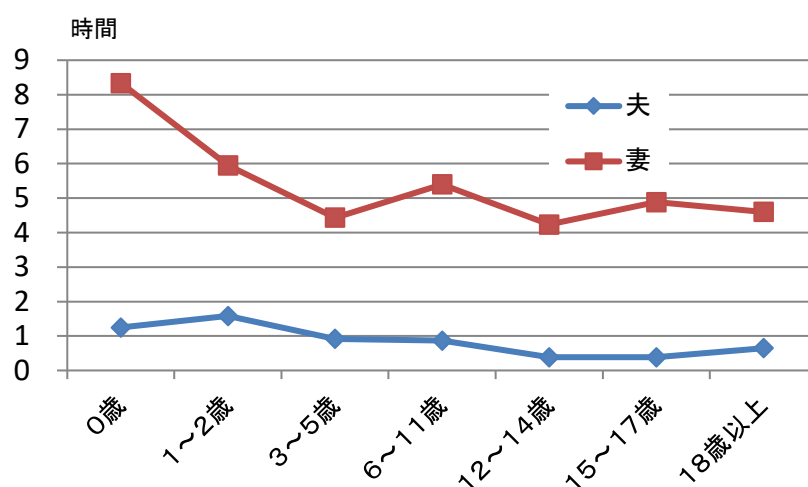
(1) 夫の育児時間は末子が3歳以上になると減少

子供がいる世帯の夫と妻の家事関連時間をみると、夫は末子が2歳のときに最も育児時間が長くなっているが、末子が3歳以上になると育児時間が減少し、家事関連時間は短くなっている。一方、妻の家事関連時間は、末子が0歳のときに最も長く、次いで1～2歳、6～11歳の順に長くなっている。(表4-1、図4-1)

表4-1 末子の年齢階級別夫・妻の家事関連時間一週全体、子供のいる世帯

末子の年齢階級	夫					妻				
	家事関連	家事	介護・看護	育児	買い物	家事関連	家事	介護・看護	育児	買い物
0歳	1.15	0.20	0.00	0.36	0.19	8.20	2.34	0.00	5.13	0.33
1～2歳	1.35	0.31	0.01	0.38	0.25	5.57	2.26	0.03	2.55	0.33
3～5歳	0.55	0.15	0.00	0.23	0.17	4.26	2.49	0.05	1.07	0.25
6～11歳	0.52	0.23	0.00	0.06	0.23	5.24	4.08	0.02	0.26	0.48
12～14歳	0.23	0.11	0.01	0.05	0.06	4.14	3.38	0.05	0.12	0.19
15～17歳	0.23	0.07	-	0.00	0.16	4.53	4.11	0.02	0.01	0.39
18歳以上	0.39	0.20	0.02	0.00	0.17	4.36	3.38	0.13	0.00	0.45

図4-1 末子の年齢階級別夫婦の家事関連時間一週全体、子供のいる世帯



(2) 6歳未満の子供を持つ世帯の妻は、家事関連時間が全国で3番目に短い。

夫婦と子供の世帯のうち、6歳未満の子供がいる世帯の家事関連時間は、夫は1時間15分で育児時間が最も長くなっている。一方、妻は5時間52分で家事時間が最も長くなっている。

平成23年の家事関連時間と比べると、夫は育児及び介護・看護時間を除く項目で増加しており、特に家事時間は15分増加している。一方、妻は介護・看護時間を除く全ての項目で減少しており、特に家事時間は53分減少している。

(図4-2、図4-3、表4-2)

夫の家事関連時間を全国と比べると、本県は全国平均より 8 分短く、神奈川県と並び全国で第 32 位となっている。一方、妻の家事関連時間は全国平均より 1 時間 42 分短く、全国で第 45 位となっている。

(図 4-4、図 4-5)

図 4-2 6 歳未満の子供を持つ夫の家事関連時間(平成 23 年、28 年)一週全体、夫婦と子供の世帯

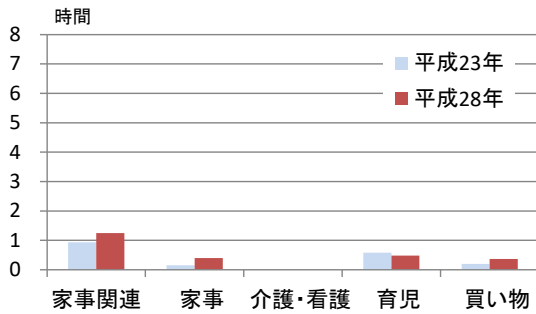


図 4-3 6 歳未満の子供を持つ妻の家事関連時間(平成 23 年、28 年)一週全体、夫婦と子供の世帯

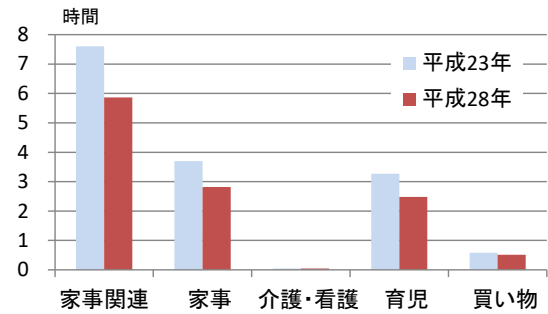


表 4-2 6 歳未満の子供を持つ夫・妻の家事関連時間(平成 23 年、28 年)一週全体、夫婦と子供の世帯 (時間:分)

	夫			妻		
	平成23年	平成28年	増減	平成23年	平成28年	増減
家事関連	0.56	1.15	0.19	7.36	5.52	-1.44
家事	0.09	0.24	0.15	3.42	2.49	-0.53
介護・看護	0.00	0.00	0.00	0.03	0.03	0.00
育児	0.35	0.29	-0.06	3.16	2.29	-0.47
買い物	0.12	0.22	0.10	0.35	0.31	-0.04

図 4-4 6 歳未満の子供を持つ夫の都道府県別家事関連時間一週全体、夫婦と子供の世帯

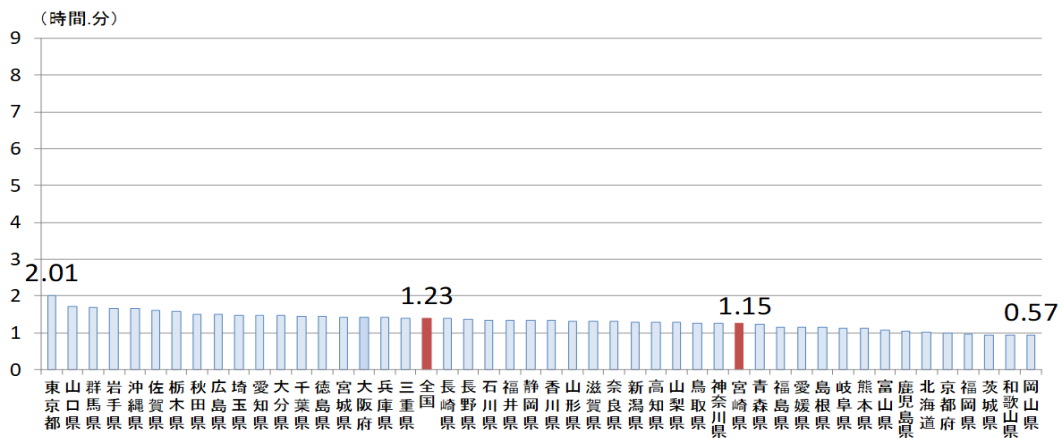
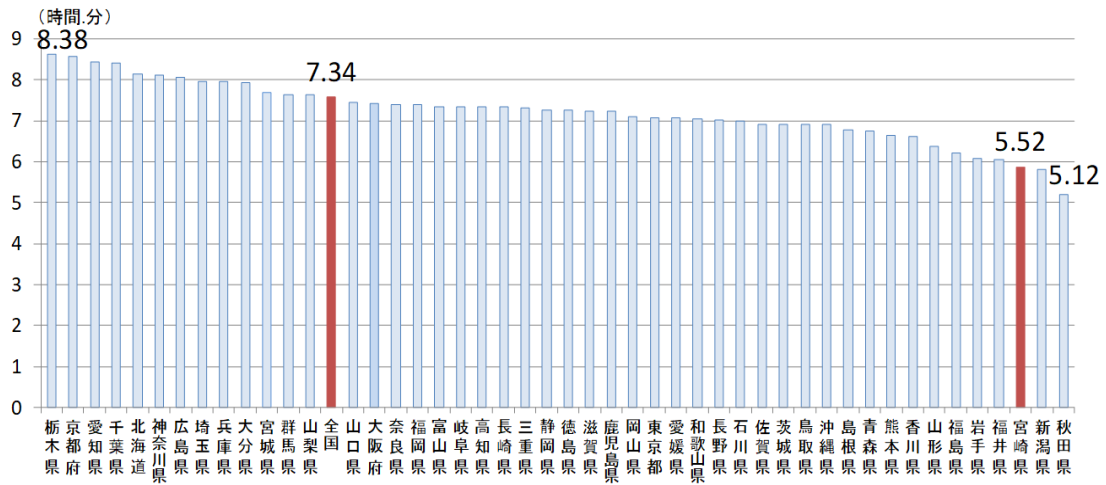


図4-5 6歳未満の子供を持つ妻の都道府県別家事関連時間一週全体、夫婦と子供の世帯



(3) 共働き世帯の夫の家事関連時間は、全国で最も長い。

夫婦と子供の世帯のうち、共働き世帯の夫の仕事等¹⁾の時間は7時間49分で、家事関連時間は59分となっている。一方、妻の仕事等時間は5時間11分で、家事関連時間は4時間36分となっている。

平成23年と比べると、夫の仕事等時間は45分減少、家事関連時間は27分増加している。一方、妻の仕事等時間は46分増加、家事関連時間は39分減少している。

(表4-3)

夫の家事関連時間を全国と比べると、本県は全国平均より13分長く、沖縄県と並び全国で第1位となっており、最も長くなっている。内訳をみると、家事は24分で全国で第1位、介護・看護は0分で岩手県外15府県と並び31位、育児は16分で群馬県外2県と並び13位、買い物は19分で1位となっている。

一方、妻の家事関連時間を全国と比べると、本県は全国平均より18分短く、鳥取県外1県と並び全国で第34位となっている。内訳をみると、家事は2時間54分で秋田県と並び全国で第40位、介護・看護は4分で茨城県外8県と並び19位、育児は1時間1分で11位、買い物は37分で北海道外9県と並び12位となっている。

(表4-3、図4-6、図4-7)

1) 「通勤・通学」、「仕事」及び「学業」

表 4-3 共働き世帯の行動の種類別生活時間(平成 23 年、28 年)一週全体、夫婦と子供の世帯

(時間分)

		共働き世帯		
		平成23年	平成28年	増減
夫	仕事等	8.34	7.49	-0.45
	家事関連	0.32	0.59	0.27
	うち家事	0.09	0.24	0.15
	育児	0.15	0.16	0.01
妻	仕事等	4.25	5.11	0.46
	家事関連	5.15	4.36	-0.39
	うち家事	3.30	2.54	-0.36
	育児	1.05	1.01	-0.04

図 4-6 共働き世帯の夫の都道府県別家事関連時間一週全体、夫婦と子供の世帯

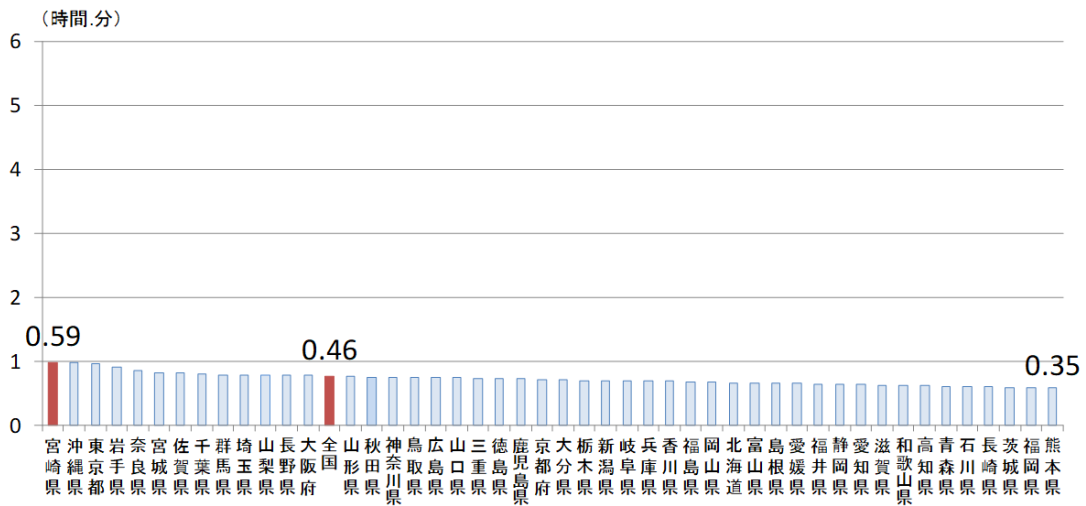
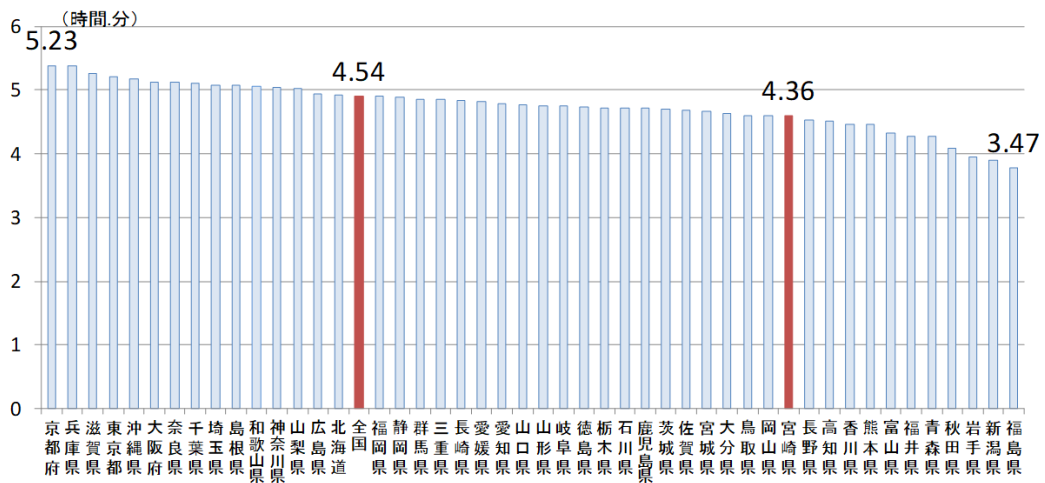


図 4-7 共働き世帯の妻の都道府県別家事関連時間一週全体、夫婦と子供の世帯



5 高齢者の生活時間

(1) 高齢者の家事時間は男性が増加

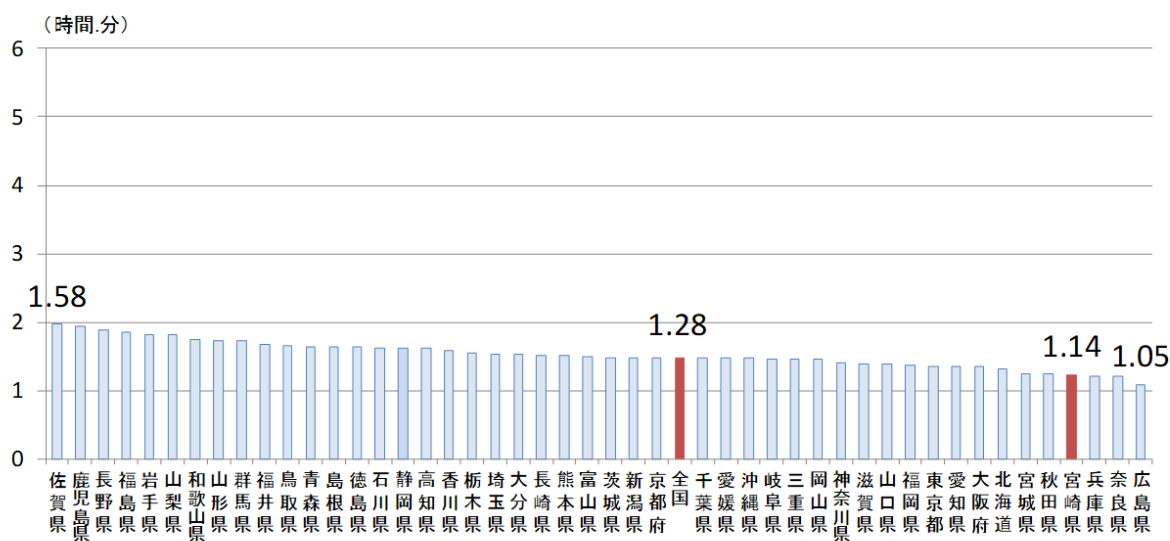
65歳以上の高齢者の生活時間について男女別に平成23年と比べると、男性は仕事等の時間が1時間39分で34分の減少、女性は55分で5年前と同じとなっている。家事時間は、男性が52分で16分の増加、女性が2時間41分で26分の減少となっている。

仕事等時間を全国と比べると、本県は全国平均より14分短く、全国で第44位となっており、全国で4番目に仕事等時間が短くなっている。(表5-1、図5-1)

表5-1 男女、主な行動の種類別生活時間(平成23年、28年)一週全体、65歳以上

	総数			男			女		
	平成23年	平成28年	増減	平成23年	平成28年	増減	平成23年	平成28年	増減
仕事等	1.28	1.14	-0.14	2.13	1.39	-0.34	0.55	0.55	0.00
家事関連	2.36	2.31	-0.05	1.02	1.19	0.17	3.42	3.25	-0.17
うち家事	2.04	1.54	-0.10	0.36	0.52	0.16	3.07	2.41	-0.26
育児	0.02	0.04	0.02	0.02	0.03	0.01	0.01	0.05	0.04

図5-1 都道府県別仕事等時間一週全体、65歳以上



(2) 高齢者の有業者数が増加

65歳以上の高齢者の有業者数は8万3千人で、平成23年と比べると、7千人の増加となっている。

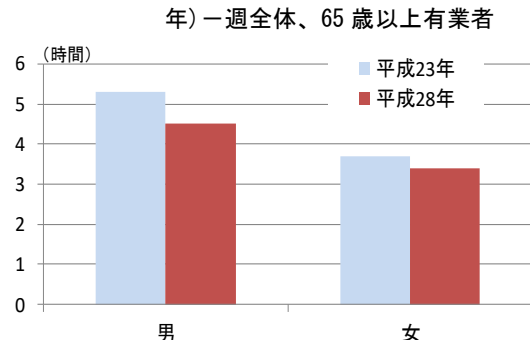
男女別に平成23年と比べると、男性が4万4千人で2千人の増加、女性が3万9千人で5千人の増加となっている。

また、仕事時間について、男女別に平成23年と比べると、男女とも減少している。(表5-2、図5-2)

表5-2 男女別有業者数(平成23年、28年)一週

		全体、65歳以上有業者		
		平成23年	平成28年	増減
有業者数 (千人)	総数	76	83	7
	男	42	44	2
	女	34	39	5

図5-2 男女別仕事時間(平成23年、28年)一週全体、65歳以上有業者



(3) 高齢者の介護者数が増加、介護者の介護・看護時間は減少

65歳以上の高齢者のうち介護者は2万7千人で、平成23年と比べると8千人の増加となっている。

男女別に平成23年と比べると、男性が9千人で千人の増加、女性が1万8千人で7千人の増加となっている。

また、介護者のうち、調査当日に実際に介護・看護を行った人の平均時間(行動者平均時間)は、2時間8分で、平成23年に比べ1時間36分の減少となっている。

(表5-3)

表5-3 男女別介護者数、行動者平均時間(平成23年、28年)一週全体、65歳以上

	介護者数(千人)			行動者平均時間(時間.分)		
	平成23年	平成28年	増減	平成23年	平成28年	増減
総数	19	27	8	3.44	2.08	-1.36
男	8	9	1	2.23	1.30	-0.53
女	11	18	7	3.47	2.13	-1.34

6 スマートフォン・パソコンなどの使用状況

(1) スマートフォン・パソコンなどを使用した割合は、男性が25～29歳、女性が30～34歳で最も高い。

スマートフォン・パソコンなどを使用した人の割合¹⁾(以下「使用割合」という。)は、男性が52.9%、女性が48.0%となっている。

男女、年齢階級別にみると、男性が25～29歳、女性が30～34歳の使用割合が最も高くなっており、10～14歳では男性の使用割合が特に高くなっており、45～49歳では女性の使用割合が特に高くなっている。(図6-1、表6-1)

曜日別にみると、男女ともに、土曜日の使用割合が平日及び日曜日に比べて高くなっている。(図6-2、表6-2)

図6-1 男女、年齢階級別スマートフォン・パソコンなどの使用割合一週全体

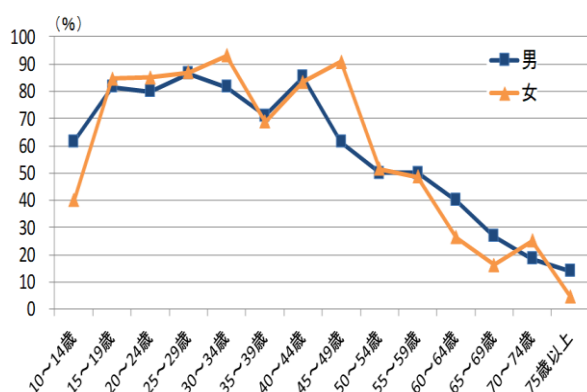


図6-2 男女、曜日別スマートフォン・パソコンなどの使用割合一週全体

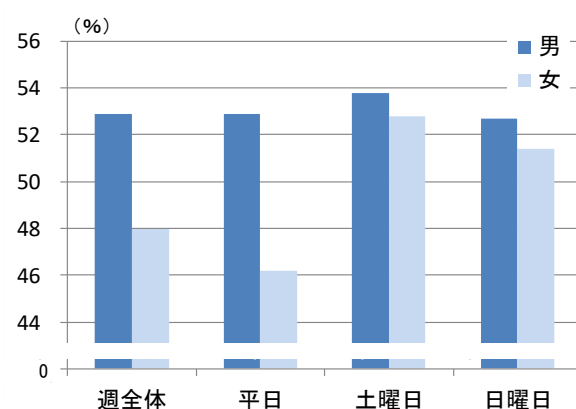


表6-1 男女、年齢階級別スマートフォン・パソコンなどを使用した人の人数及び割合一週全体

	男			女		
	人口 (千人)	使用した人 (千人)	使用割合 (%)	人口 (千人)	使用した人 (千人)	使用割合 (%)
総数	450	238	52.9	506	243	48.0
10～14歳	26	16	61.5	25	10	40.0
15～19歳	27	22	81.5	26	22	84.6
20～24歳	20	16	80.0	20	17	85.0
25～29歳	22	19	86.4	23	20	87.0
30～34歳	27	22	81.5	29	27	93.1
35～39歳	31	22	71.0	32	22	68.8
40～44歳	34	29	85.3	36	30	83.3
45～49歳	31	19	61.3	33	30	90.9
50～54歳	30	15	50.0	33	17	51.5
55～59歳	34	17	50.0	37	18	48.6
60～64歳	40	16	40.0	42	11	26.2
65～69歳	45	12	26.7	49	8	16.3
70～74歳	27	5	18.5	32	8	25.0
75歳以上	57	8	14.0	88	4	4.5

表6-2 男女、曜日別スマートフォン・パソコンなどの使用した人の人数及び割合一週全体

	週全体			平日			土曜日			日曜日		
	人口 (千人)	使用した人 (千人)	使用割合 (%)	人口 (千人)	使用した人 (千人)	使用割合 (%)	人口 (千人)	使用した人 (千人)	使用割合 (%)	人口 (千人)	使用した人 (千人)	使用割合 (%)
総数	955	481	50.4	955	472	49.4	955	509	53.3	955	496	51.9
男	450	238	52.9	450	238	52.9	450	242	53.8	450	237	52.7
女	506	243	48.0	506	234	46.2	506	267	52.8	506	260	51.4

1) スマートフォン・パソコンなどの使用割合は、人口に占めるスマートフォン・パソコンなどを使用した人の割合を算出

(2) スマートフォン・パソコンなどの使用時間は、20～24 歳が長い傾向

スマートフォン・パソコンなどの使用割合は約 5 割となっており、使用時間別についてみると、1～3 時間未満が 37.3%と最も高くなっている。(表 6-3)

年齢階級別にみると、20～24 歳では、6 時間以上が約 30%と、使用時間が長い傾向がみられる。(図 6-3)

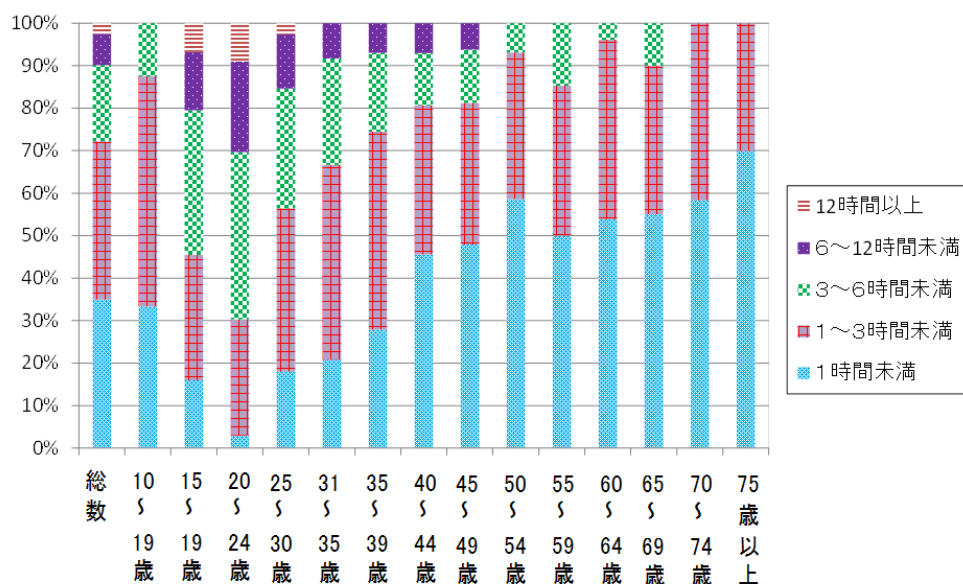
表 6-3 男女、スマートフォン・パソコンなどの使用の有無、使用時間別の人数及び構成比—週全体 (千人)

	総数	使用しなかった	使用した	使用した				
				1時間未満	1～3時間未満	3～6時間未満	6～12時間未満	12時間以上
総数	955	475	481	166	177	85	35	12
男	450	212	238	72	96	45	16	5
女	506	263	243	94	81	41	19	7

(%)

	総数	使用しなかった	使用した	使用した				
				1時間未満	1～3時間未満	3～6時間未満	6～12時間未満	12時間以上
総数	100.0	49.7	50.4	34.9	37.3	17.9	7.4	2.5
男	100.0	47.1	52.9	30.8	41.0	19.2	6.8	2.1
女	100.0	52.0	48.0	38.8	33.5	16.9	7.9	2.9

図 6-3 男女、年齢階級別スマートフォン・パソコンなどの使用時間構成比—週全体、スマートフォン・パソコンなどを使用した人

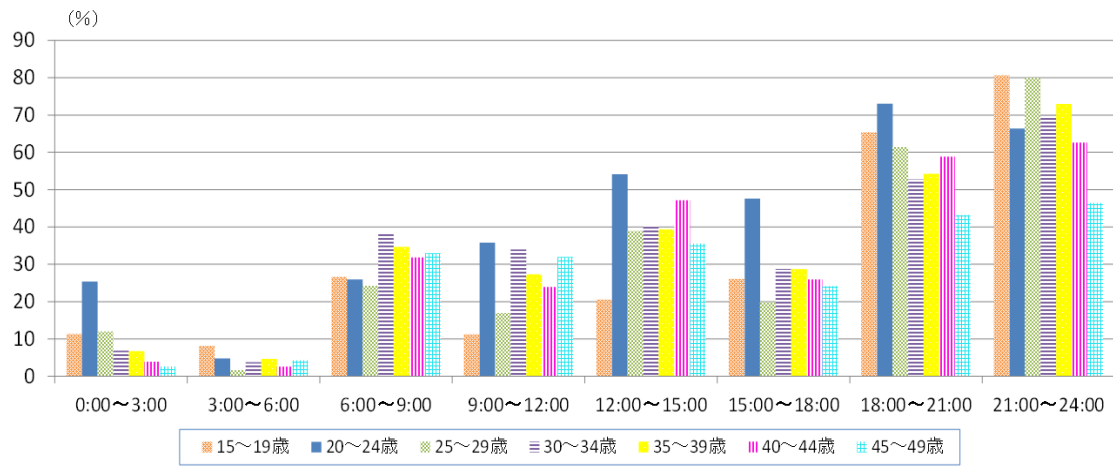


(3) スマートフォン・パソコンなどの使用は、21～24 時の時間帯に行動者率が高い。

スマートフォン・パソコンなどを使用した人のうち、使用割合が男女共に 6 割を超えている 15～49 歳について使用した時間帯別の行動者率をみると、21～24 時で高く、特に 15～19 歳では 8 割を超えている。(図 6-4)

1) スマートフォン・パソコンなどを使用した人の人口に占める割合

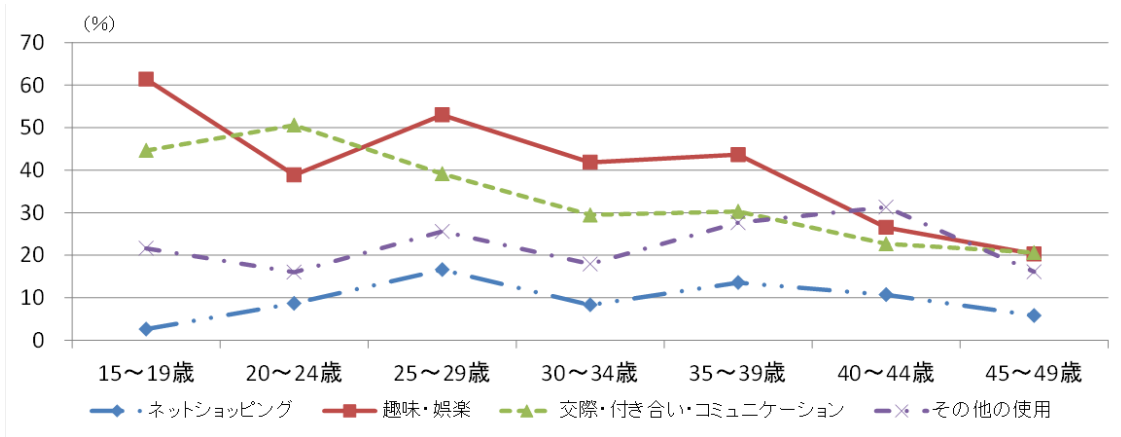
図6-4 年齢階級、スマートフォン・パソコンなどの使用時間帯別行動者率—平日、15~49歳



(4) 15~19歳及び25~39歳では、「趣味・娯楽」を目的とした行動者率が最も高い。

スマートフォン・パソコンなどの行動者率が最も高い21~24時について、使用目的別にみると、15~19歳及び25~39歳では「趣味・娯楽」、20~24歳及び45~49歳では「交際・付き合い・コミュニケーション」が最も高くなっている。(図6-5)

図6-5 年齢階級、スマートフォン・パソコンなどの使用目的別行動者率—平日、21時~24時、15~49歳



(5) スマートフォン・パソコンなどの使用時間が長い人は、睡眠時間が長い傾向がみられる。

スマートフォン・パソコンなどの使用時間と生活時間の関連を年齢別にみると、15~19歳でスマートフォン・パソコンなどの使用時間が長い人は、睡眠時間が長い傾向がみられる。また、25~29歳で、スマートフォン・パソコンなどの使用時間が長い人は、仕事時間が短く、睡眠時間が長い傾向がみられる。(図6-6、図6-7)

図6-6 男女、スマートフォン・パソコンなどの使用時間別生活時間一週全体、15～19歳

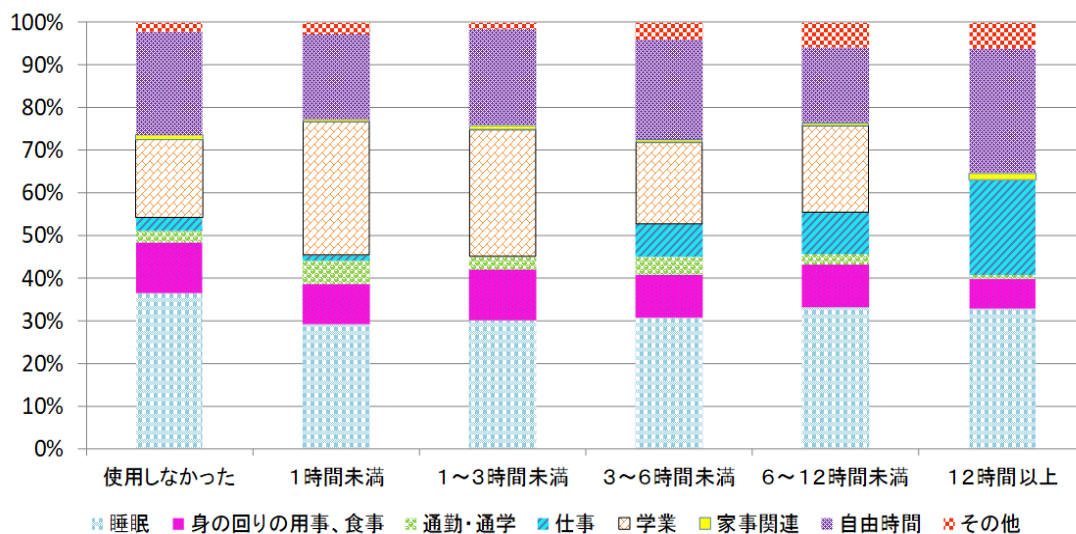
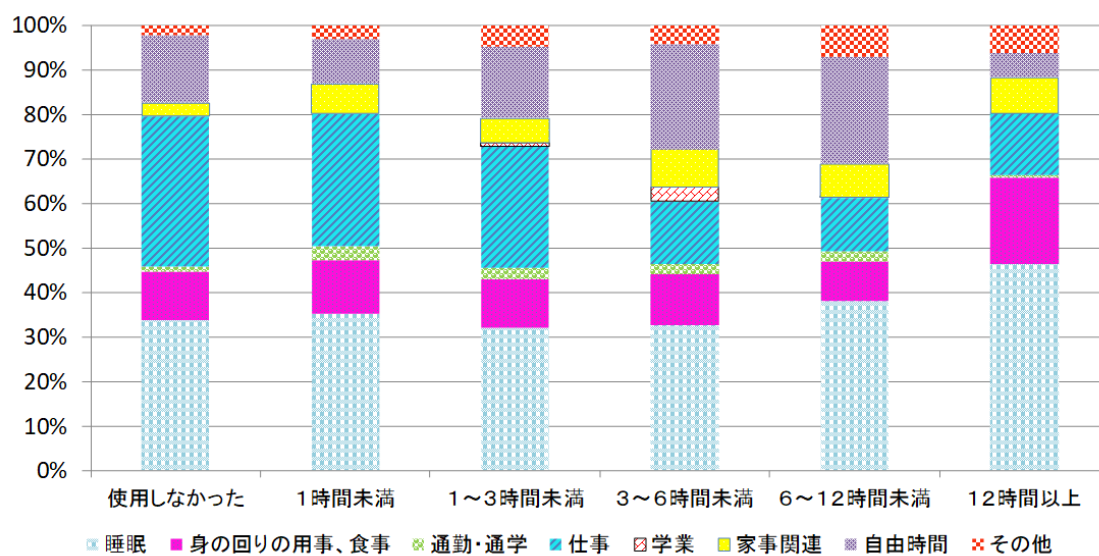


図6-7 男女、スマートフォン・パソコンなどの使用時間別生活時間一週全体、25～29歳



- 1) 「テレビ・ラジオ・新聞・雑誌」、「休養・くつろぎ」、「学習・自己啓発・訓練（学業以外）」、「趣味・娯楽」、「スポーツ」及び「ボランティア活動・社会参加活動」
- 2) 「移動（通勤・通学を除く）」、「交際・付き合い」、「受診・療養」及び「その他」

7 平均時刻

有業者の出勤時刻は全国で12番目に早く、帰宅時刻は2番目に早い。

平日における主な行動の平均時刻について本県の状況をみると、起床時刻は6時25分で全国平均より7分早く、宮城県外6県と並び全国で第15位となっている。

朝食開始時刻は6時59分で全国平均より8分早く、福井県と並び6位となっている。

出勤時刻は8時16分で全国平均より8分早く、長崎県と並び12位となっている。

帰宅時刻は18時16分で全国平均より37分早く、島根県と並び2位となっている。

夕食開始時刻は18時54分で全国平均より11分早く、山形県外1県と並び12位となっている。

就寝時刻は22時48分で全国平均より24分早く、6位となっている。(表7-1)

表7-1 主な行動の平均時刻の全国ランキング(10歳以上、総数)

※平均出勤時刻、帰宅時刻については有業者の平均

平均起床時刻			平均朝食開始時刻			平均出勤時刻
平日	土曜日	日曜日	平日	土曜日	日曜日	平日
全 国 6:32	全 国 7:01	全 国 7:09	全 国 7:07	全 国 7:28	全 国 7:37	全 国 8:24
1 岩手県 6:17	1 岩手県 6:32	1 岩手県 6:38	1 静岡県 6:55	1 青森県 7:10	1 岩手県 7:18	1 千葉県 8:02
2 青森県 6:18	2 青森県 6:36	2 長野県 6:41	2 福島県 6:57	2 富山県 7:12	2 富山県 7:19	2 福島県 8:06
3 静岡県 6:18	2 秋田県 6:36	3 青森県 6:49	2 栃木県 6:57	3 岩手県 7:14	3 三重県 7:20	3 青森県 8:09
4 富山県 6:19	4 福島県 6:40	3 富山県 6:49	2 新潟県 6:57	3 福井県 7:14	：	3 岩手県 8:09
4 岐阜県 6:19	4 富山県 6:40	：	2 岐阜県 6:57	5 宮崎県 7:15	：	3 秋田県 8:09
：	：	：	6 福井県 6:59	：	：	3 滋賀県 8:09
15 宮崎県 6:25	7 宮崎県 6:44	20 宮崎県 7:02	6 宮崎県 6:59	：	25 宮崎県 7:35	12 宮崎県 8:16
：	：	：	：	：	：	：
：	：	44 福岡県 7:24	44 沖縄県 7:14	：	44 東京都 7:46	44 愛媛県 8:38
45 大阪府 6:46	45 神奈川県 7:11	44 熊本県 7:24	45 大阪府 7:16	45 埼玉県 7:35	44 大阪府 7:46	45 東京都 8:41
46 東京都 6:47	46 大阪府 7:13	46 京都府 7:25	46 東京都 7:17	46 沖縄県 7:37	46 埼玉県 7:50	45 和歌山県 8:41
47 京都府 6:52	47 東京都 7:29	47 沖縄県 7:32	46 京都府 7:17	47 東京都 7:49	47 沖縄県 7:51	47 京都府 8:50

平均夕食開始時刻			平均就寝時刻			平均帰宅時刻
平日	土曜日	日曜日	平日	土曜日	日曜日	平日
全 国 19:05	全 国 18:49	全 国 18:43	全 国 23:12	全 国 23:13	全 国 23:01	全 国 18:53
1 北海道 18:44	1 秋田県 18:26	1 北海道 18:24	1 秋田県 22:33	1 秋田県 22:36	1 福島県 22:24	1 高知県 18:09
1 秋田県 18:44	2 青森県 18:32	2 秋田県 18:28	2 青森県 22:38	2 岩手県 22:37	2 岩手県 22:25	2 島根県 18:16
3 青森県 18:45	3 北海道 18:33	3 青森県 18:30	3 岩手県 22:43	3 青森県 22:40	3 秋田県 22:29	2 宮崎県 18:16
4 愛媛県 18:47	：	3 福島県 18:30	：	：	：	4 秋田県 18:19
：	：	3 徳島県 18:30	：	：	：	4 大分県 18:19
：	：	3 愛媛県 18:30	：	：	：	：
12 宮崎県 18:54	6 宮崎県 18:39	31 宮崎県 18:42	6 宮崎県 22:48	17 宮崎県 22:58	9 宮崎県 22:43	：
：	：	：	：	：	：	：
43 埼玉県 19:15	：	：	44 神奈川県 23:24	：	44 東京都 23:13	45 兵庫県 19:11
43 千葉県 19:15	：	：	45 東京都 23:32	45 神奈川県 23:28	44 神奈川県 23:13	46 東京都 19:13
45 東京都 19:18	45 鹿児島県 18:58	45 東京都 18:55	45 大阪府 23:32	46 大阪府 23:35	46 沖縄県 23:15	47 神奈川県 19:16
45 神奈川県 19:18	46 埼玉県 18:59	46 福岡県 19:02	47 京都府 23:34	47 東京都 23:40	47 埼玉県 23:17	：
47 沖縄県 19:19	47 沖縄県 19:10	47 沖縄県 19:07	：	：	：	：