

2 男女別人口

(1) 男女別人口の推移

～ 男女とも減少、人口性比は0.3ポイント上昇 ～

平成27年の宮崎県の男女別人口をみると、男性が519,242人、女性が584,827人で、平成22年と比較すると、男性が13,793人(2.6%)の減少、女性が17,371人(2.9%)の減少となり、男女とも減少しています。

また、人口性比(女性100人に対する男性の数)は88.8で、前回と比較すると0.3ポイント上昇しました。

(図2-1、表2-1)

人口性比を年齢5歳階級別にみると、20～24歳の階級までは100を上回っていますが、25歳以上の階級ではすべて100を下回っています。

特に70歳以上では、年齢の上昇とともに人口性比が大幅に低下しています。

(図2-2、表2-2)

表2-1 男女別人口及び人口性比の推移
(大正9～平成27年)

年次	人 口 (人)			人口性比
	総数	男	女	
大正 9年	651,097	326,610	324,487	100.7
14年	691,094	348,088	343,006	101.5
昭和 5年	760,467	383,128	377,339	101.5
10年	824,431	416,082	408,349	101.9
15年	840,357	417,180	423,177	98.6
22年	1,025,689	501,302	524,387	95.6
25年	1,091,427	535,107	556,320	96.2
30年	1,139,384	559,771	579,613	96.6
35年	1,134,590	552,285	582,305	94.8
40年	1,080,692	517,235	563,457	91.8
45年	1,051,105	498,065	553,040	90.1
50年	1,085,055	515,236	569,819	90.4
55年	1,151,587	550,207	601,380	91.5
60年	1,175,543	558,355	617,188	90.5
平成 2年	1,168,907	551,524	617,383	89.3
7年	1,175,819	556,245	619,574	89.8
12年	1,170,007	552,160	617,847	89.4
17年	1,153,042	542,113	610,929	88.7
22年	1,135,233	533,035	602,198	88.5
27年	1,104,069	519,242	584,827	88.8

表2-2 年齢(5歳階級)別人口性比
(平成27年)

年齢階級	男(人)	女(人)	人口性比
総数 1)	519,242	584,827	88.8
0～4歳	23,964	23,232	103.2
5～9	25,826	24,757	104.3
10～14	26,528	25,301	104.8
15～19	26,533	25,765	103.0
20～24	20,610	20,397	101.0
25～29	22,767	24,297	93.7
30～34	27,733	29,645	93.6
35～39	32,064	33,486	95.8
40～44	34,258	36,010	95.1
45～49	29,492	32,219	91.5
50～54	31,708	34,535	91.8
55～59	35,947	38,837	92.6
60～64	41,858	44,383	94.3
65～69	42,552	46,193	92.1
70～74	29,534	35,398	83.4
75～79	25,583	34,025	75.2
80～84	21,101	32,329	65.3
85～89	11,761	23,747	49.5
90～94	3,564	11,990	29.7
95～99	770	3,641	21.1
100～	96	691	13.9

1)総数には性別不詳含む。

図2 - 1 男女別人口及び人口性比の推移（大正9～平成27年）

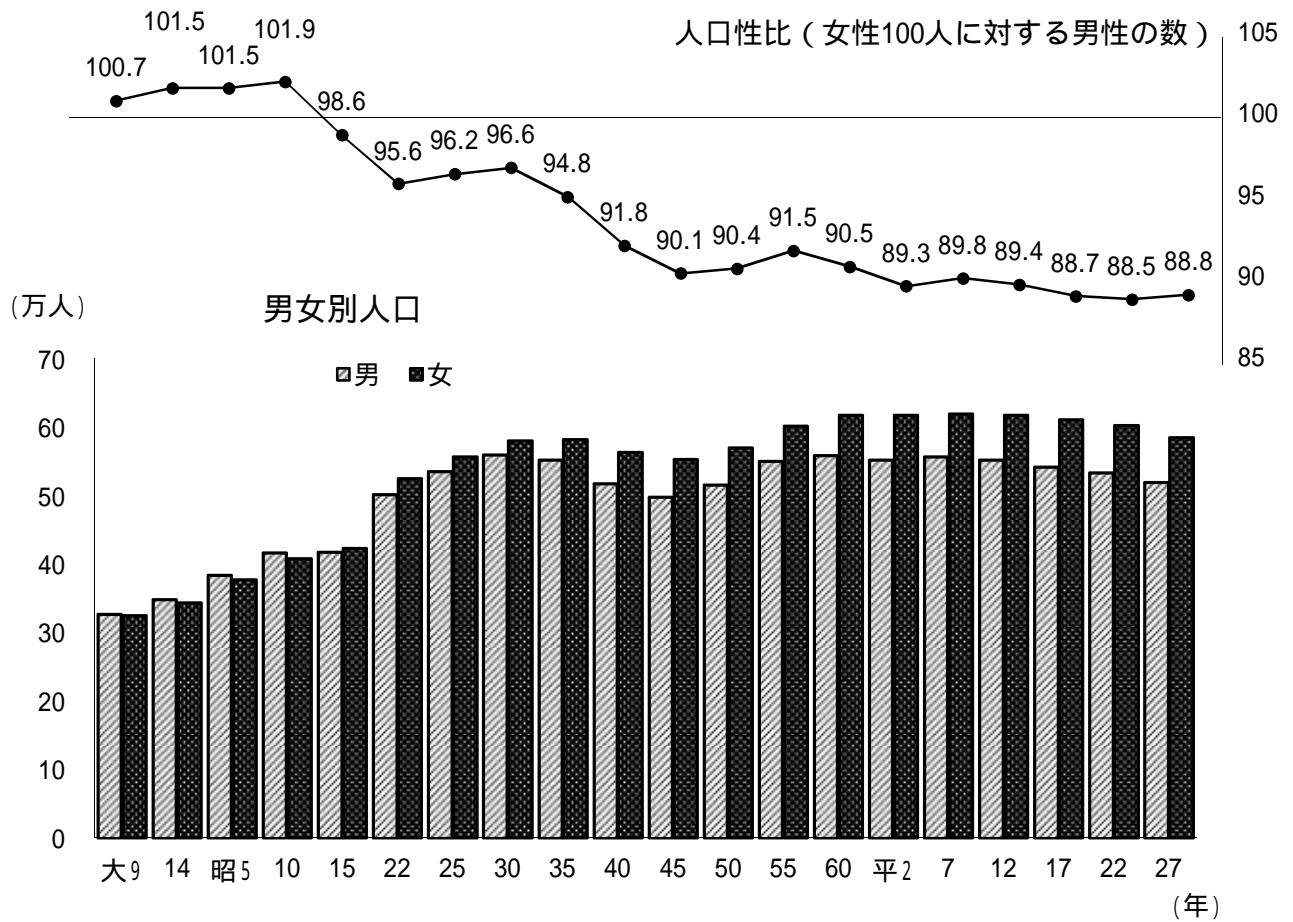
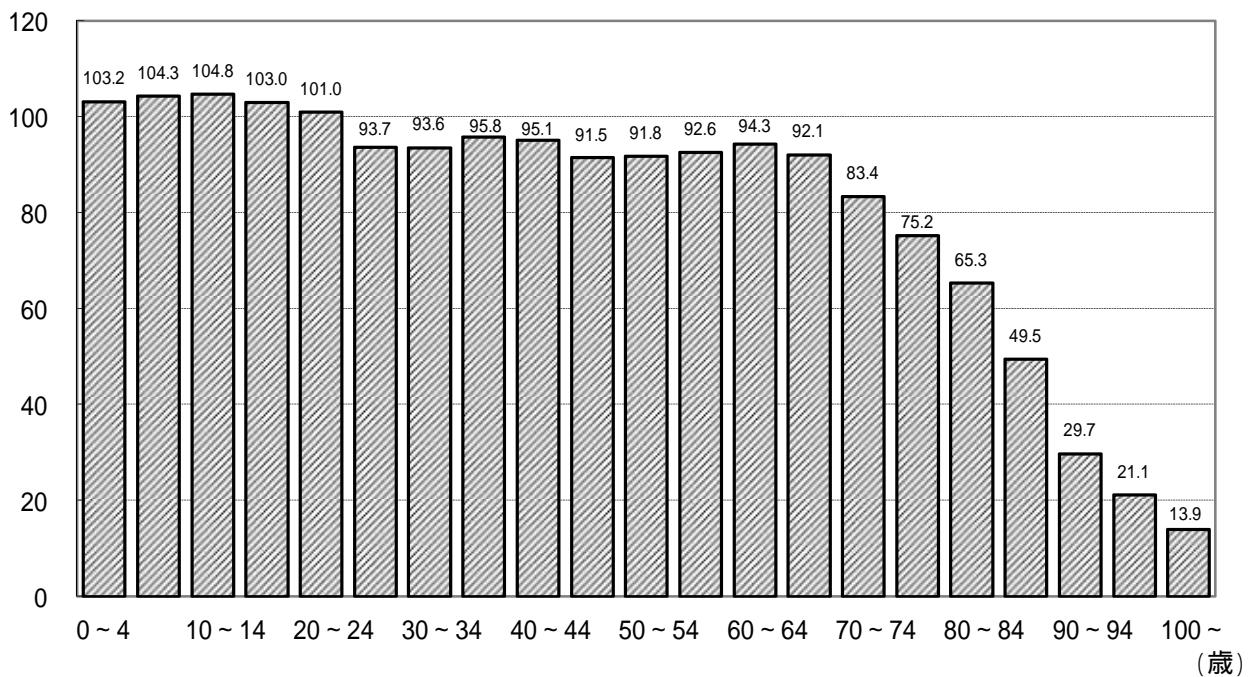


図2 - 2 年齢(5歳階級)別人口性比(平成27年)



(2) 市町村別の男女別人口

～ 25市町村で女性が男性を上回る ～

平成27年の男女別人口を市町村別にみると、椎葉村を除く25市町村で女性が男性を上回っています。

また、人口性比が最も高いのは椎葉村の101.4で、次いで新富町の96.9、西米良村の96.2、諸塚村の95.4、五ヶ瀬町の93.1などとなっています。一方、最も低いのは、小林市及び三股町の86.4で、次いで国富町の86.6、綾町の87.2、串間市の87.3などとなっています。

これを平成22年と比較すると、9市町村で低下しています。

(図 2 - 3 , 表 2 - 3)

図 2 - 3 人口性比

人口性比 (女性 1 0 0 人に対する男性の数)

(平成22年)

(平成27年)

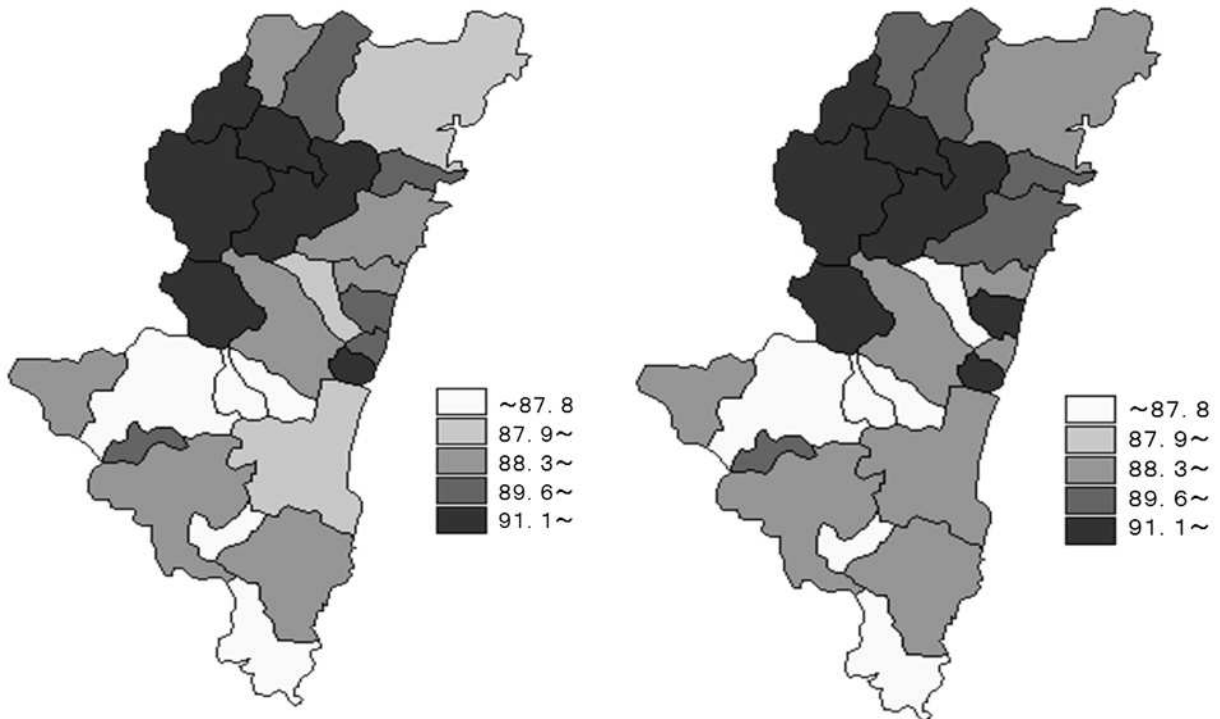


表2-3 市町村別人口性比の推移(平成12~27年)

市町村	平成12年	17年	22年	27年	5年ごとの差(ポイント)		
					平成12~17年	平成17~22年	平成22~27年
県計	89.4	88.7	88.5	88.8	-0.7	-0.2	0.3
市部計	89.1	88.3	88.2	88.6	-0.8	-0.1	0.4
郡部計	90.9	90.7	90.0	89.9	-0.2	-0.7	-0.1
宮崎市	89.7	88.8	88.1	88.4	-0.9	-0.7	0.3
(旧)宮崎市	88.7	88.1	87.5	87.9	-0.6	-0.6	0.4
(旧)清武町	99.7	96.3	93.7	93.6	-3.4	-2.6	-0.1
(旧)田野町	90.3	86.9	87.6	88.4	-3.4	0.7	0.8
(旧)佐土原町	90.4	89.8	89.7	88.6	-0.6	-0.1	-1.1
(旧)高岡町	88.1	87.9	86.9	87.2	-0.2	-1.0	0.3
都城市	89.1	88.2	88.3	88.6	-0.9	0.1	0.3
(旧)都城市	89.6	88.4	88.6	88.8	-1.2	0.2	0.2
(旧)山之口町	87.1	87.9	87.3	86.7	0.8	-0.6	-0.6
(旧)高城町	86.0	86.4	86.0	86.7	0.4	-0.4	0.7
(旧)山田町	89.2	87.9	88.0	89.6	-1.3	0.1	1.6
(旧)高崎町	89.0	87.9	88.4	87.7	-1.1	0.5	-0.7
延岡市	88.8	87.8	88.1	89.2	-1.0	0.3	1.1
(旧)延岡市	88.6	87.7	88.1	89.1	-0.9	0.4	1.0
(旧)北方町	93.5	90.9	91.4	89.9	-2.6	0.5	-1.5
(旧)北川町	85.5	86.6	87.0	90.5	1.1	0.4	3.5
(旧)北浦町	90.9	91.1	88.4	89.6	0.2	-2.7	1.2
日南市	87.5	87.2	88.4	88.4	-0.3	1.2	0.0
(旧)日南市	86.8	86.7	88.0	88.5	-0.1	1.3	0.5
(旧)北郷町	87.4	85.3	88.4	85.0	-2.1	3.1	-3.4
(旧)南郷町	90.2	90.3	90.0	89.2	0.1	-0.3	-0.8
小林市	89.0	87.9	87.6	86.4	-1.1	-0.3	-1.2
(旧)小林市	89.0	87.8	87.4	86.7	-1.2	-0.4	-0.7
(旧)野尻町	88.9	88.2	86.9	84.9	-0.7	-1.3	-2.0
(旧)須木村	87.7	88.6	94.1	86.0	0.9	5.5	-8.1
日向市	88.8	88.6	89.5	90.7	-0.2	0.9	1.2
(旧)日向市	88.7	88.8	89.8	90.9	0.1	1.0	1.1
(旧)東郷町	89.5	86.5	86.4	88.1	-3.0	-0.1	1.7
串間市	85.7	85.9	85.0	87.3	0.2	-0.9	2.3
西都市	89.3	89.8	89.4	88.4	0.5	-0.4	-1.0
えびの市	88.5	88.1	88.3	89.1	-0.4	0.2	0.8
北諸県郡	89.3	88.1	86.4	86.4	-1.2	-1.7	0.0
三股町	89.3	88.1	86.4	86.4	-1.2	-1.7	0.0
西諸県郡	91.0	90.6	90.2	90.9	-0.4	-0.4	0.7
高原町	91.0	90.6	90.2	90.9	-0.4	-0.4	0.7
東諸県郡	89.3	88.9	87.7	86.8	-0.4	-1.2	-0.9
国富町	89.6	89.2	87.8	86.6	-0.4	-1.4	-1.2
綾町	88.5	88.1	87.4	87.2	-0.4	-0.7	-0.2
児湯郡	92.7	92.8	91.6	91.4	0.1	-1.2	-0.2
高鍋町	94.2	93.7	90.5	89.0	-0.5	-3.2	-1.5
新富町	97.7	96.3	97.2	96.9	-1.4	0.9	-0.3
西米良村	91.7	89.1	93.3	96.2	-2.6	4.2	2.9
木城町	95.9	93.6	87.9	87.4	-2.3	-5.7	-0.5
川南町	88.3	90.4	90.6	91.6	2.1	0.2	1.0
都農町	87.7	89.1	88.3	88.4	1.4	-0.8	0.1
東白杵郡	90.3	90.5	91.3	91.7	0.2	0.8	0.4
門川町	89.3	88.8	89.6	89.7	-0.5	0.8	0.1
諸塚村	91.5	91.6	96.5	95.4	0.1	4.9	-1.1
椎葉村	95.5	99.4	98.8	101.4	3.9	-0.6	2.6
美郷町	89.9	90.6	91.1	92.8	0.7	0.5	1.7
(旧)南郷村	88.6	90.3	93.2	94.3	1.7	2.9	1.1
(旧)西郷村	89.3	90.8	88.4	92.2	1.5	-2.4	3.8
(旧)北郷村	92.5	90.8	92.3	91.9	-1.7	1.5	-0.4
西白杵郡	89.3	89.5	89.9	90.8	0.2	0.4	0.9
高千穂町	88.7	88.3	89.3	90.5	-0.4	1.0	1.2
日之影町	88.0	89.9	89.9	89.7	1.9	0.0	-0.2
五ヶ瀬町	92.5	93.2	91.8	93.1	0.7	-1.4	1.3

(注)表中、(旧)とあるのは、合併(平成18~22年)前の市町村の数値を表し、それ以外は、合併後の現在の市町村の数値を表す。