

1 労働力状態

(1) 労働力率等の推移

～ 宮崎県の労働力人口は544,236人、労働力率は低下 ～

平成27年10月1日現在の宮崎県の労働力人口は544,236人で、平成22年と比較すると27,056人(4.7%)の減少となっています。これを5歳階級別にみると、40～44歳、65～74歳及び80歳以上を除く年齢階級で減少しています。

また、労働力率は59.0%で、平成22年と比較すると1.0ポイント低下しています。これを男女別にみると、男性は68.3%(労働力人口291,101人)、女性は51.0%(労働力人口253,135人)となっており、平成22年に比べ、男性は2.7ポイント低下、女性は0.4ポイント上昇しています。

なお、完全失業率を5歳階級別に平成22年と比較してみると、全ての年齢階級で低下しています。

(図1-1、図1-2、図1-3、表1-1、表1-2)

図1-1 男女別労働力率の推移(昭和30～平成27年)

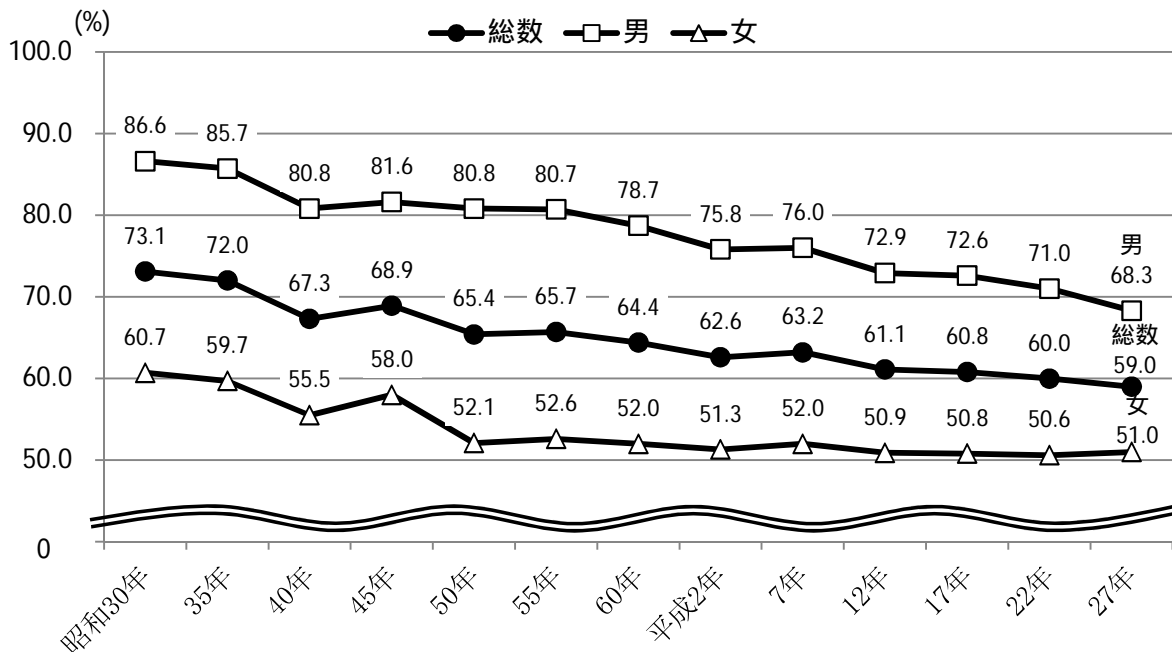


表 1 - 1 男女別労働力状態の推移 (昭和30～平成27年)

(人、%、ポイント)

総数、男女、年次		15歳以上 人口総数 1)	労働力 人口総数			非労働力 人口総数	労働力率 2)	完 全 失 業 率	
			就業者	完全失業者					
総 数	昭和30年	716,131	523,727	514,860	8,867	192,403	73.1	1.7	
	35年	728,640	524,614	520,625	3,989	203,930	72.0	0.8	
	40年	745,636	501,786	493,407	8,379	243,531	67.3	1.7	
	45年	772,863	532,337	522,014	10,323	240,512	68.9	1.9	
	50年	819,000	535,483	518,779	16,704	283,517	65.4	3.1	
	55年	877,712	575,870	558,615	17,255	300,772	65.7	3.0	
	60年	905,364	582,150	557,801	24,349	322,113	64.4	4.2	
	平成2年	927,907	580,347	560,769	19,578	346,705	62.6	3.4	
	7年	964,973	608,365	582,549	25,816	354,798	63.2	4.2	
	12年	982,155	596,774	566,981	29,793	380,154	61.1	5.0	
	17年	983,113	588,853	552,738	36,115	379,327	60.8	6.1	
	22年	972,155	571,292	531,213	40,079	380,459	60.0	7.0	
	27年	945,519	544,236	519,210	25,026	378,966	59.0	4.6	
	男	昭和30年	344,694	298,332	292,378	5,954	46,361	86.6	2.0
35年		345,860	296,279	293,743	2,536	49,556	85.7	0.9	
40年		347,375	280,766	275,397	5,369	66,508	80.8	1.9	
45年		356,444	290,975	284,653	6,322	65,462	81.6	2.2	
50年		379,301	306,313	295,461	10,852	72,988	80.8	3.5	
55年		410,011	330,464	318,897	11,567	79,216	80.7	3.5	
60年		420,113	330,035	313,445	16,590	89,575	78.7	5.0	
平成2年		428,324	324,181	311,121	13,060	103,661	75.8	4.0	
7年		448,721	340,110	323,763	16,347	107,599	76.0	4.8	
12年		455,898	329,842	311,492	18,350	122,597	72.9	5.6	
17年		454,787	323,402	300,547	22,855	121,987	72.6	7.1	
22年		449,161	312,092	285,540	26,552	127,242	71.0	8.5	
27年		437,931	291,101	275,313	15,788	135,364	68.3	5.4	
女		昭和30年	371,437	225,395	222,482	2,913	146,042	60.7	1.3
	35年	382,780	228,335	226,882	1,453	154,374	59.7	0.6	
	40年	398,261	221,020	218,010	3,010	177,023	55.5	1.4	
	45年	416,419	241,362	237,361	4,001	175,050	58.0	1.7	
	50年	439,699	229,170	223,318	5,852	210,529	52.1	2.6	
	55年	467,701	245,406	239,718	5,688	221,556	52.6	2.3	
	60年	485,251	252,115	244,356	7,759	232,538	52.0	3.1	
	平成2年	499,583	256,166	249,648	6,518	243,044	51.3	2.5	
	7年	516,252	268,255	258,786	9,469	247,199	52.0	3.5	
	12年	526,257	266,932	255,489	11,443	257,557	50.9	4.3	
	17年	528,326	265,451	252,191	13,260	257,340	50.8	5.0	
	22年	522,994	259,200	245,673	13,527	253,217	50.6	5.2	
	27年	507,588	253,135	243,897	9,238	243,602	51.0	3.6	
	増 減 率 3)	昭和30年～35年	1.7	0.2	1.1	-55.0	6.0	-1.1	-0.9
35年～40年		2.3	-4.4	-5.2	110.1	19.4	-4.7	0.9	
40年～45年		3.7	6.1	5.8	23.2	-1.2	1.6	0.2	
45年～50年		6.0	0.6	-0.6	61.8	17.9	-3.5	1.2	
50年～55年		7.2	7.5	7.7	3.3	6.1	0.3	-0.1	
55年～60年		3.2	1.1	-0.1	41.1	7.1	-1.3	1.2	
60年～平成2年		2.5	-0.3	0.5	-19.6	7.6	-1.8	-0.8	
平成2年～7年		4.0	4.8	3.9	31.9	2.3	0.6	0.8	
7年～12年		1.8	-1.9	-2.7	15.4	7.1	-2.1	0.8	
12年～17年		0.1	-1.3	-2.5	21.2	-0.2	-0.3	1.1	
17年～22年		-1.1	-3.0	-3.9	11.0	0.3	-0.8	0.9	
22年～27年		-2.7	-4.7	-2.3	-37.6	-0.4	-1.0	-2.4	
減 率 3)		昭和30年～35年	0.3	-0.7	0.5	-57.4	6.9	-0.9	-1.1
		35年～40年	0.4	-5.2	-6.2	111.7	34.2	-4.9	1.0
	40年～45年	2.6	3.6	3.4	17.8	-1.6	0.8	0.3	
	45年～50年	6.4	5.3	3.8	71.7	11.5	-0.8	1.3	
	50年～55年	8.1	7.9	7.9	6.6	8.5	-0.1	0.0	
	55年～60年	2.5	-0.1	-1.7	43.4	13.1	-2.0	1.5	
	60年～平成2年	2.0	-1.8	-0.7	-21.3	15.7	-2.9	-1.0	
	平成2年～7年	4.8	4.9	4.1	25.2	3.8	0.2	0.8	
	7年～12年	1.6	-3.0	-3.8	12.3	13.9	-3.1	0.8	
	12年～17年	-0.2	-2.0	-3.5	24.6	-0.5	-0.3	1.5	
	17年～22年	-1.2	-3.5	-5.0	16.2	4.3	-1.6	1.4	
	22年～27年	-2.5	-6.7	-3.6	-40.5	6.4	-2.7	-3.1	
	女	昭和30年～35年	3.1	1.3	2.0	-50.1	5.7	-1.0	-0.7
		35年～40年	4.0	-3.2	-3.9	107.2	14.7	-4.2	0.8
40年～45年		4.6	9.2	8.9	32.9	-1.1	2.5	0.3	
45年～50年		5.6	-5.1	-5.9	46.3	20.3	-5.9	0.9	
50年～55年		6.4	7.1	7.3	-2.8	5.2	0.5	-0.3	
55年～60年		3.8	2.7	1.9	36.4	5.0	-0.6	0.8	
60年～平成2年		3.0	1.6	2.2	-16.0	4.5	-0.7	-0.6	
平成2年～7年		3.3	4.7	3.7	45.3	1.7	0.7	1.0	
7年～12年		1.9	-0.5	-1.3	20.8	4.2	-1.1	0.8	
12年～17年		0.4	-0.6	-1.3	15.9	-0.1	-0.1	0.7	
17年～22年		-1.0	-2.4	-2.6	2.0	-1.6	-0.2	0.2	
22年～27年		-2.9	-2.3	-0.7	-31.7	-3.8	0.4	-1.6	

1) 労働力状態「不詳」を含む。

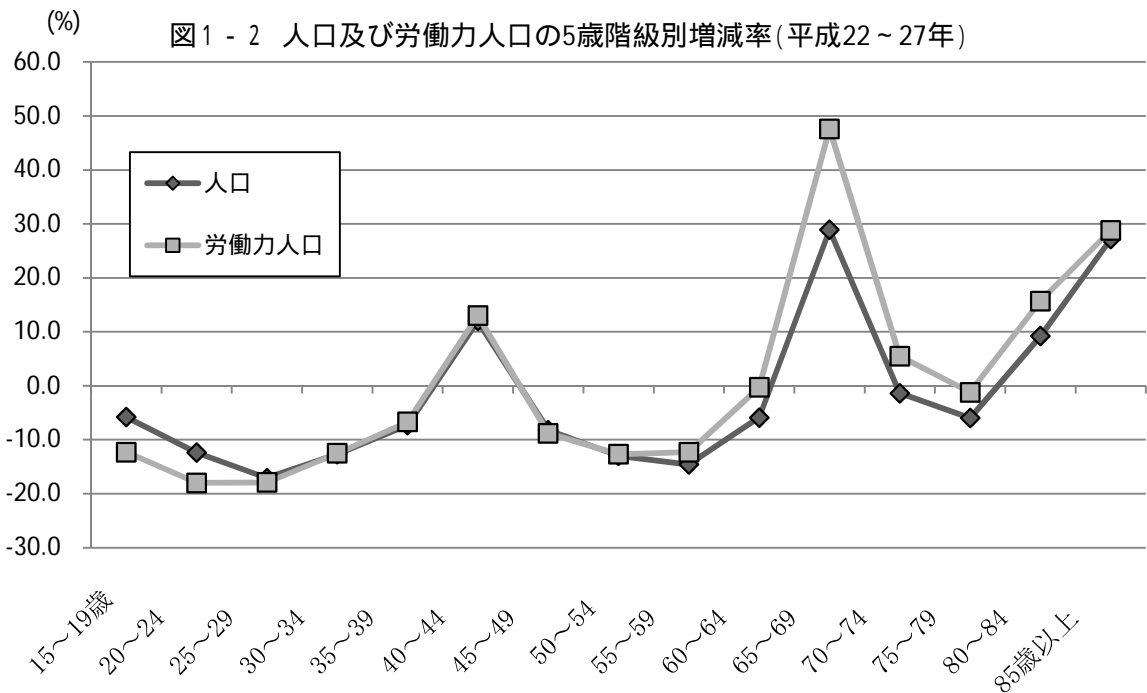
2) 労働力状態「不詳」を含まない。

3) 労働力率と完全失業率は増減ポイント。

表1-2 男女別、5歳階級別労働力状態（平成22年、27年）

年 齢 (5歳階級)	平成27年								
	15歳以上 総 数 1)	5歳階級 別割合	労働力			非労働力 人口総数	完全 失業率	労働力率 2)	
			人口総数	就業者	完全 失業者				
総 数	15～19歳	52,298	5.5	6,451	5,665	786	43,755	12.2	12.8
	20～24	41,007	4.3	28,859	26,610	2,249	9,578	7.8	75.1
	25～29	47,064	5.0	39,421	37,030	2,391	5,138	6.1	88.5
	30～34	57,378	6.1	48,192	45,923	2,269	6,730	4.7	87.7
	35～39	65,550	6.9	55,795	53,455	2,340	7,197	4.2	88.6
	40～44	70,268	7.4	60,905	58,379	2,526	6,945	4.1	89.8
	45～49	61,711	6.5	53,359	51,149	2,210	6,595	4.1	89.0
	50～54	66,243	7.0	56,843	54,621	2,222	8,028	3.9	87.6
	55～59	74,784	7.9	61,377	58,790	2,587	12,242	4.2	83.4
	60～64	86,241	9.1	58,037	55,070	2,967	27,111	5.1	68.2
	65～69	88,745	9.4	40,356	38,605	1,751	47,551	4.3	45.9
	70～74	64,932	6.9	17,720	17,259	461	46,713	2.6	27.5
	75～79	59,608	6.3	10,105	9,925	180	49,048	1.8	17.1
	80～84	53,430	5.7	5,036	4,980	56	48,096	1.1	9.5
	85歳以上	56,260	6.0	1,780	1,749	31	54,239	1.7	3.2
男	15～19歳	26,533	6.1	3,514	3,032	482	22,122	13.7	13.7
	20～24	20,610	4.7	14,683	13,421	1,262	4,482	8.6	76.6
	25～29	22,767	5.2	20,335	19,051	1,284	1,103	6.3	94.9
	30～34	27,733	6.3	25,570	24,292	1,278	860	5.0	96.7
	35～39	32,064	7.3	29,922	28,536	1,386	925	4.6	97.0
	40～44	34,258	7.8	31,969	30,483	1,486	1,112	4.6	96.6
	45～49	29,492	6.7	27,290	25,984	1,306	1,274	4.8	95.5
	50～54	31,708	7.2	29,406	28,019	1,387	1,552	4.7	95.0
	55～59	35,947	8.2	32,883	31,112	1,771	2,427	5.4	93.1
	60～64	41,858	9.6	32,768	30,549	2,219	8,527	6.8	79.4
	65～69	42,552	9.7	23,004	21,621	1,383	19,080	6.0	54.7
	70～74	29,534	6.7	9,909	9,551	358	19,334	3.6	33.9
	75～79	25,583	5.8	5,775	5,646	129	19,552	2.2	22.8
	80～84	21,101	4.8	3,027	2,986	41	17,933	1.4	14.4
	85歳以上	16,191	3.7	1,046	1,030	16	15,081	1.5	6.5
女	15～19歳	25,765	5.1	2,937	2,633	304	21,633	10.4	12.0
	20～24	20,397	4.0	14,176	13,189	987	5,096	7.0	73.6
	25～29	24,297	4.8	19,086	17,979	1,107	4,035	5.8	82.5
	30～34	29,645	5.8	22,622	21,631	991	5,870	4.4	79.4
	35～39	33,486	6.6	25,873	24,919	954	6,272	3.7	80.5
	40～44	36,010	7.1	28,936	27,896	1,040	5,833	3.6	83.2
	45～49	32,219	6.3	26,069	25,165	904	5,321	3.5	83.0
	50～54	34,535	6.8	27,437	26,602	835	6,476	3.0	80.9
	55～59	38,837	7.7	28,494	27,678	816	9,815	2.9	74.4
	60～64	44,383	8.7	25,269	24,521	748	18,584	3.0	57.6
	65～69	46,193	9.1	17,352	16,984	368	28,471	2.1	37.9
	70～74	35,398	7.0	7,811	7,708	103	27,379	1.3	22.2
	75～79	34,025	6.7	4,330	4,279	51	29,496	1.2	12.8
	80～84	32,329	6.4	2,009	1,994	15	30,163	0.7	6.2
	85歳以上	40,069	7.9	734	719	15	39,158	2.0	1.8

1) 労働力状態「不詳」を含む。
2) 労働力状態「不詳」を含まない。

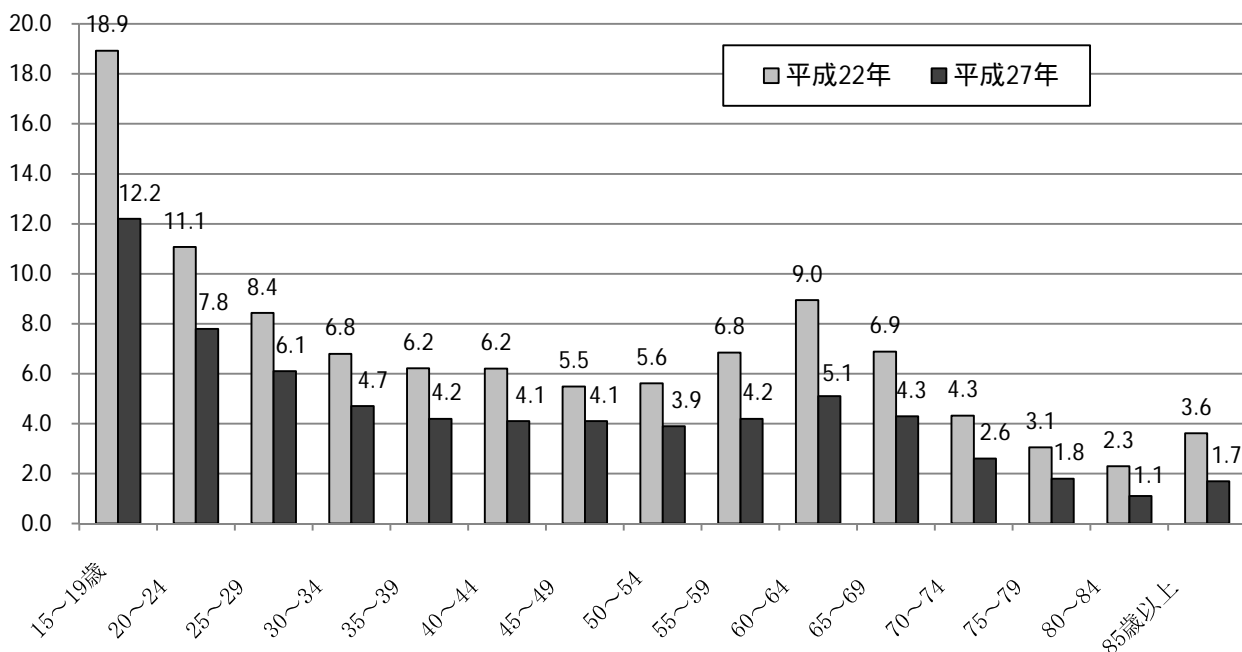


(人、%)

平成22年								5歳階級別 人口の対前回 増減率	労働力人口 の対前回 増減率
15歳以上 総数 1)	5歳階級 別割合	労働力 人口総数	就業者	完全 失業者	非労働力 人口総数	完全 失業率	労働力率 2)		
55,543	5.7	7,353	5,961	1,392	46,951	18.9	13.5	-5.8	-12.3
46,827	4.8	35,214	31,315	3,899	9,907	11.1	78.0	-12.4	-18.0
56,767	5.8	48,008	43,961	4,047	6,851	8.4	87.5	-17.1	-17.9
65,697	6.8	55,075	51,332	3,743	8,839	6.8	86.2	-12.7	-12.5
70,746	7.3	59,816	56,098	3,718	9,056	6.2	86.9	-7.3	-6.7
62,734	6.5	53,910	50,567	3,343	7,386	6.2	88.0	12.0	13.0
67,238	6.9	58,485	55,274	3,211	7,506	5.5	88.6	-8.2	-8.8
76,110	7.8	65,140	61,483	3,657	9,784	5.6	86.9	-13.0	-12.7
87,558	9.0	69,992	65,202	4,790	16,361	6.8	81.1	-14.6	-12.3
91,634	9.4	58,196	52,986	5,210	31,949	9.0	64.6	-5.9	-0.3
68,865	7.1	27,346	25,465	1,881	40,183	6.9	40.5	28.9	47.6
65,826	6.8	16,792	16,067	725	47,678	4.3	26.0	-1.4	5.5
63,443	6.5	10,231	9,918	313	52,044	3.1	16.4	-6.0	-1.2
48,944	5.0	4,352	4,252	100	43,785	2.3	9.0	9.2	15.7
44,223	4.5	1,382	1,332	50	42,179	3.6	3.2	27.2	28.8
28,276	6.3	3,740	2,916	824	23,911	22.0	13.5	-6.2	-6.0
22,348	5.0	17,234	15,100	2,134	4,254	12.4	80.2	-7.8	-14.8
27,414	6.1	25,423	23,124	2,299	984	9.0	96.3	-17.0	-20.0
32,152	7.2	30,440	28,242	2,198	765	7.2	97.5	-13.7	-16.0
34,457	7.7	32,624	30,439	2,185	882	6.7	97.4	-6.9	-8.3
29,885	6.7	28,337	26,301	2,036	858	7.2	97.1	14.6	12.8
32,158	7.2	30,552	28,497	2,055	1,023	6.7	96.8	-8.3	-10.7
36,758	8.2	34,719	32,175	2,544	1,417	7.3	96.1	-13.7	-15.3
42,835	9.5	39,441	35,879	3,562	2,799	9.0	93.4	-16.1	-16.6
44,418	9.9	34,299	30,141	4,158	9,391	12.1	78.5	-5.8	-4.5
32,026	7.1	16,016	14,416	1,600	15,406	10.0	51.0	32.9	43.6
29,349	6.5	9,669	9,059	610	19,090	6.3	33.6	0.6	2.5
26,849	6.0	6,173	5,923	250	20,176	4.0	23.4	-4.7	-6.4
18,601	4.1	2,662	2,590	72	15,616	2.7	14.6	13.4	13.7
11,635	2.6	763	738	25	10,670	3.3	6.7	39.2	37.1
27,267	5.2	3,613	3,045	568	23,040	15.7	13.6	-5.5	-18.7
24,479	4.7	17,980	16,215	1,765	5,653	9.8	76.1	-16.7	-21.2
29,353	5.6	22,585	20,837	1,748	5,867	7.7	79.4	-17.2	-15.5
33,545	6.4	24,635	23,090	1,545	8,074	6.3	75.3	-11.6	-8.2
36,289	6.9	27,192	25,659	1,533	8,174	5.6	76.9	-7.7	-4.9
32,849	6.3	25,573	24,266	1,307	6,528	5.1	79.7	9.6	13.2
35,080	6.7	27,933	26,777	1,156	6,483	4.1	81.2	-8.2	-6.7
39,352	7.5	30,421	29,308	1,113	8,367	3.7	78.4	-12.2	-9.8
44,723	8.6	30,551	29,323	1,228	13,562	4.0	69.3	-13.2	-6.7
47,216	9.0	23,897	22,845	1,052	22,558	4.4	51.4	-6.0	5.7
36,839	7.0	11,330	11,049	281	24,777	2.5	31.4	25.4	53.2
36,477	7.0	7,123	7,008	115	28,588	1.6	19.9	-3.0	9.7
36,594	7.0	4,058	3,995	63	31,868	1.6	11.3	-7.0	6.7
30,343	5.8	1,690	1,662	28	28,169	1.7	5.7	6.5	18.9
32,588	6.2	619	594	25	31,509	4.0	1.9	23.0	18.6

(%)

図1 - 3 5歳階級別完全失業率(平成22年、27年)



(2) 男女別にみた労働力率

～ 女性の労働力率はほとんどの年齢階級で上昇 ～

平成27年の宮崎県の労働力率を年齢5歳階級別にみると、男性は25～59歳までで90%以上と高くなっています。一方、女性は40～44歳の83.2%が最も高く、45歳以降は年齢が高くなるほど低下しています。

これを平成22年と比較すると、男性は2.7ポイント低下しており、年齢階級別にみると、15～19歳、60～74歳を除く年齢階級で低下しています。一方、女性は0.4ポイント上昇しており、年齢階級別にみると、25～84歳までの年齢階級で上昇しています。

(図1-4、表1-3)

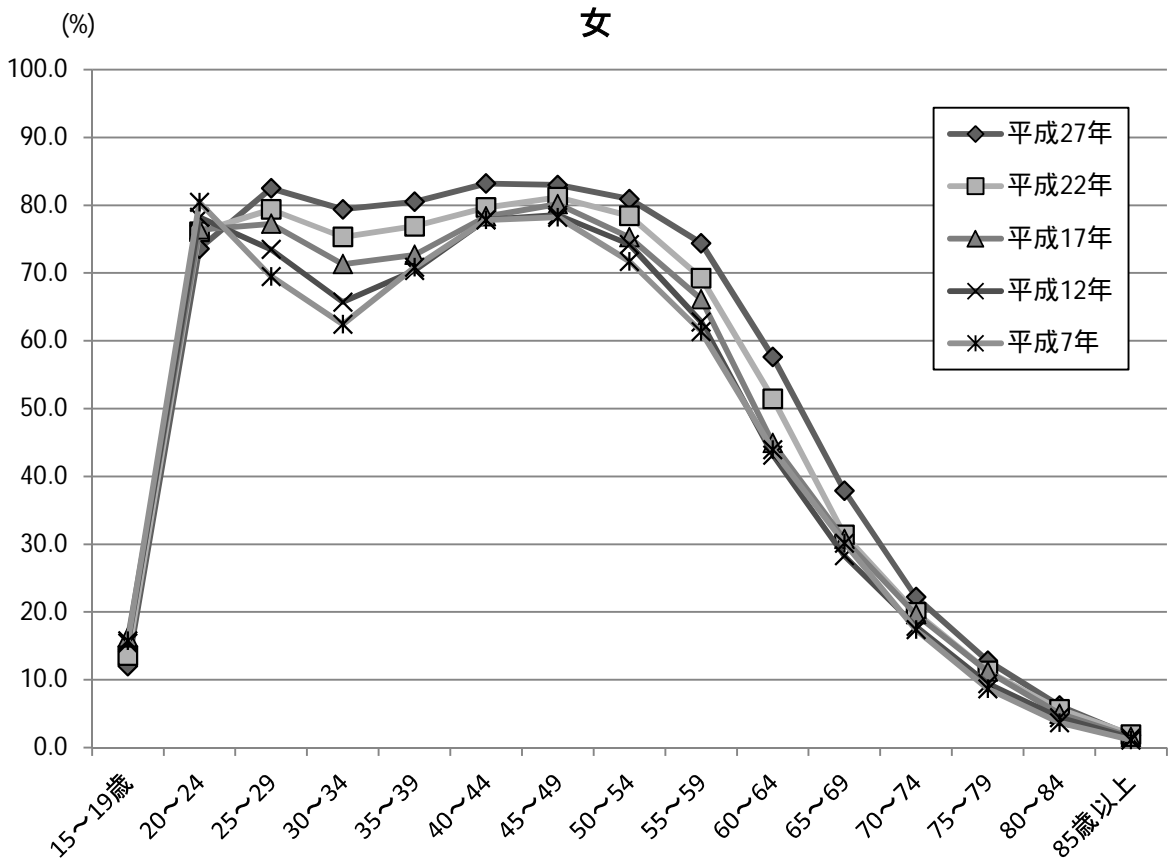
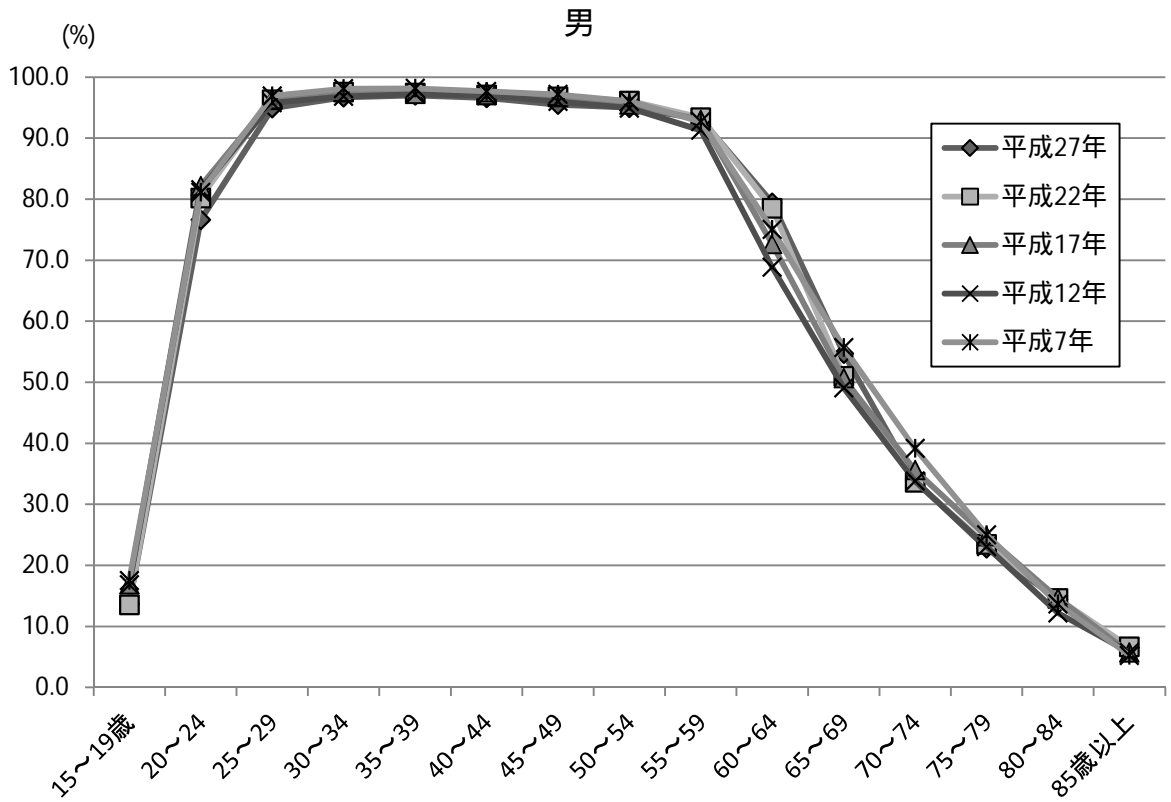
表1-3 男女別、5歳階級別労働力人口及び労働力率の推移(平成7～27年) (人、%)

年齢	男										H22とH27 の割合の ポイント差	H7とH27 の割合の ポイント差
	平成7年		平成12年		平成17年		平成22年		平成27年			
	実数	割合	実数	割合	実数	割合	実数	割合	実数	割合		
総数	340,110	76.0	329,842	72.9	323,402	72.6	312,092	71.0	291,101	68.3	-2.7	-7.7
15～19歳	7,263	17.5	6,196	16.9	5,236	16.9	3,740	13.5	3,514	13.7	0.2	-3.8
20～24	26,106	81.1	24,279	81.5	20,957	82.1	17,234	80.2	14,683	76.6	-3.6	-4.5
25～29	27,433	96.9	31,863	95.8	28,849	96.4	25,423	96.3	20,335	94.9	-1.4	-2.0
30～34	31,218	98.1	28,550	96.8	32,131	97.6	30,440	97.5	25,570	96.7	-0.8	-1.4
35～39	37,170	98.2	31,516	97.2	28,118	97.2	32,624	97.4	29,922	97.0	-0.4	-1.2
40～44	43,792	97.7	36,633	97.0	30,891	97.5	28,337	97.1	31,969	96.6	-0.5	-1.1
45～49	45,261	97.2	42,384	96.0	35,456	96.9	30,552	96.8	27,290	95.5	-1.3	-1.7
50～54	32,885	96.0	43,321	94.9	41,156	95.5	34,719	96.1	29,406	95.0	-1.1	-1.0
55～59	31,054	92.7	30,513	91.3	41,373	93.0	39,441	93.4	32,883	93.1	-0.3	0.4
60～64	27,006	75.1	22,639	68.8	23,974	72.6	34,299	78.5	32,768	79.4	0.9	4.3
65～69	17,788	55.7	16,664	49.1	15,929	50.6	16,016	51.0	23,004	54.7	3.7	-1.0
70～74	8,115	39.2	9,690	33.8	10,984	35.6	9,669	33.6	9,909	33.9	0.3	-5.3
75～79	3,542	25.0	3,949	23.0	5,970	24.7	6,173	23.4	5,775	22.8	-0.6	-2.2
80～84	1,192	13.7	1,247	12.2	1,873	14.6	2,662	14.6	3,027	14.4	-0.2	0.7
85歳以上	285	5.3	398	5.7	505	5.7	763	6.7	1,046	6.5	-0.2	1.2

年齢	女										H22とH27 の割合の ポイント差	H7とH27 の割合の ポイント差
	平成7年		平成12年		平成17年		平成22年		平成27年			
	実数	割合	実数	割合	実数	割合	実数	割合	実数	割合		
総数	268,255	52.0	266,932	50.9	265,451	50.8	259,200	50.6	253,135	51.0	0.4	-1.0
15～19歳	6,214	15.8	5,527	15.4	4,982	16.3	3,613	13.6	2,937	12.0	-1.6	-3.8
20～24	27,179	80.4	24,351	78.2	21,187	76.4	17,980	76.1	14,176	73.6	-2.5	-6.8
25～29	22,687	69.5	26,354	73.5	24,806	77.2	22,585	79.4	19,086	82.5	3.1	13.0
30～34	21,951	62.4	21,654	65.7	25,428	71.3	24,635	75.3	22,622	79.4	4.1	17.0
35～39	28,397	70.8	25,035	70.4	23,642	72.7	27,192	76.9	25,873	80.5	3.6	9.7
40～44	35,634	77.8	31,244	77.9	27,488	78.3	25,573	79.7	28,936	83.2	3.5	5.4
45～49	37,388	78.2	35,566	78.6	31,630	80.2	27,933	81.2	26,069	83.0	1.8	4.8
50～54	26,913	71.7	35,099	74.2	33,670	75.3	30,421	78.4	27,437	80.9	2.5	9.2
55～59	23,745	61.4	23,494	62.8	31,090	66.1	30,551	69.3	28,494	74.4	5.1	13.0
60～64	18,253	43.9	16,689	43.1	16,782	44.9	23,897	51.4	25,269	57.6	6.2	13.7
65～69	11,682	30.2	11,466	28.3	11,618	30.8	11,330	31.4	17,352	37.9	6.5	7.7
70～74	5,446	17.4	6,611	17.9	7,652	19.7	7,123	19.9	7,811	22.2	2.3	4.8
75～79	2,010	8.7	2,713	9.4	3,848	11.2	4,058	11.3	4,330	12.8	1.5	4.1
80～84	607	3.7	864	4.4	1,242	5.0	1,690	5.7	2,009	6.2	0.5	2.5
85歳以上	149	1.1	265	1.4	386	1.6	619	1.9	734	1.8	-0.1	0.7

注) 労働力率は、労働力状態「不詳」を含まない。

図1 - 4 男女別、5歳階級別労働力率の推移(平成7～27年)



(3) 配偶関係別にみた女性の労働力率

～ 配偶関係により異なる女性の年齢別労働力率 ～

配偶関係別に年齢5歳階級別の女性の労働力率をみると、未婚者の労働力率は、15～19歳では11.7%と低くなっていますが、20～24歳では74.9%に上昇し、25～29歳では91.7%と最も高くなっています。その後、30～49歳は80～90%台で推移していますが、50～54歳で80%を下回り、以降は年齢が高くなるにしたがって低下しています。

有配偶者の労働力率は、45～49歳で81.1%とピークに達しています。以降は年齢が高くなるにしたがって低下しています。

死・離別者の労働力率は、20～69歳までの年齢階級で有配偶者を上回っており、高い割合で推移していますが、年齢が高くなるにしたがって低下しています。

また、就業者の就業状態をみると、未婚者では「主に仕事」の割合が15歳以上人口の50.6%と約半数を占めているのに対し、有配偶者で37.1%、死・離別者で26.0%と低くなっています。

(図1-5、表1-4、表1-5)

表1-4 女性の5歳階級別、配偶関係別労働力人口及び労働力率(平成22年、27年) (人、%)

年齢	平成27年									平成22年		
	未婚			有配偶			死・離別			未婚	有配偶	死・離別
	総数 1)	労働力 人口	労働力 率 2)	総数 1)	労働力 人口	労働力 率 2)	総数 1)	労働力 人口	労働力 率 2)	労働力率 2)		
総数	100,822	58,052	59.4	276,584	153,047	56.3	126,405	41,434	33.0	61.4	54.5	32.9
15～19歳	25,275	2,864	11.7	156	62	44.0	18	5	33.3	13.4	28.6	60.0
20～24歳	17,400	12,565	74.9	2,263	1,294	61.2	273	216	84.0	79.8	51.2	81.7
25～29歳	13,158	11,679	91.7	9,815	6,442	69.1	1,032	899	90.8	93.3	61.0	88.9
30～34歳	8,878	7,824	90.9	18,382	12,776	72.1	2,164	1,969	93.5	91.9	64.9	91.6
35～39歳	7,199	6,103	88.3	22,591	16,592	76.0	3,414	3,117	93.5	90.4	70.0	92.3
40～44歳	6,388	5,405	87.7	24,368	18,922	80.1	4,994	4,540	92.6	87.0	75.6	92.1
45～49歳	5,106	4,131	83.1	22,097	17,519	81.1	4,864	4,382	91.8	82.0	79.4	89.8
50～54歳	3,932	3,034	79.3	24,967	19,598	79.5	5,456	4,759	88.4	76.9	76.8	87.4
55～59歳	2,957	2,095	72.5	28,941	20,823	72.5	6,749	5,537	83.1	64.3	67.2	79.8
60～64歳	2,696	1,266	48.0	32,320	17,947	55.9	9,133	6,007	66.7	43.8	49.5	60.2
65～69歳	2,499	694	28.1	31,990	11,735	36.9	11,515	4,881	42.7	23.6	31.5	32.5
70～74歳	1,550	237	15.5	22,673	5,282	23.4	11,041	2,273	20.7	11.4	22.2	16.8
75～79歳	1,360	91	6.7	18,144	2,784	15.4	14,342	1,444	10.1	6.2	14.1	8.7
80～84歳	1,138	48	4.2	12,034	1,058	8.8	18,934	901	4.8	3.9	8.1	4.5
85歳以上	1,286	16	1.3	5,843	213	3.7	32,476	504	1.6	1.0	3.6	1.7

1) 労働力状態「不詳」を含む。

2) 労働力状態「不詳」を含まない。

図1 - 5 女性の5歳階級別、配偶関係別労働力率(平成27年)

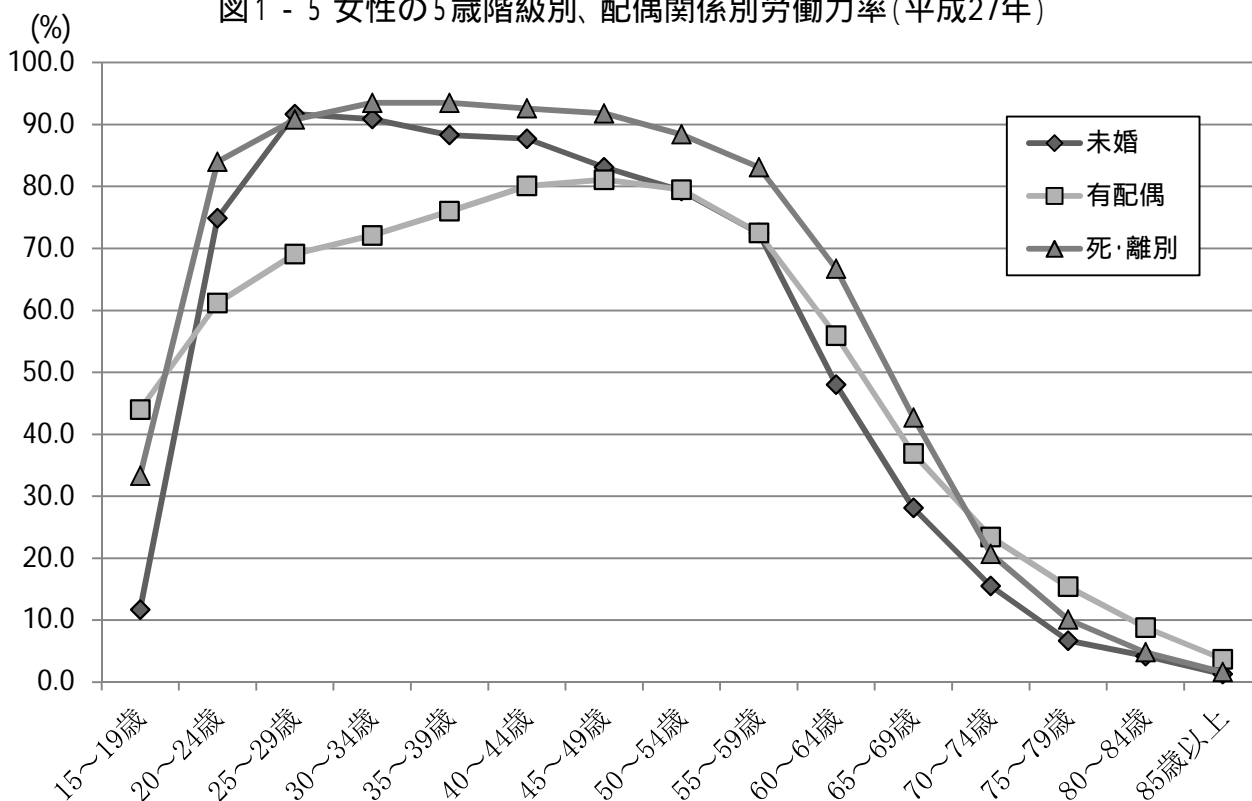


表1 - 5 女性の配偶関係別、労働力状態別人数及び割合 (平成17~27年) (人、%)

配偶関係 年次	15歳以上 総数 1)	労働力 人口総数 3)		就業者総数										完全失業者		非労働力 人口総数 3)	
				主に仕事		家事のほか 仕事		通学のかたわら 仕事		休業者							
		実数	割合	実数	割合	実数	割合	実数	割合	実数	割合	実数	割合	実数	割合		
総数 2)																	
平成17年	528,326	265,451	50.8	252,191	48.2	182,106	34.8	63,804	12.2	2,326	0.4	3,955	0.8	13,260	2.5	257,340	49.2
22年	522,994	259,200	50.6	245,673	47.9	184,039	35.9	54,887	10.7	2,391	0.5	4,356	0.9	13,527	2.6	253,217	49.4
27年	507,588	253,135	51.0	243,897	49.1	183,428	36.9	53,622	10.8	2,118	0.4	4,729	1.0	9,238	1.9	243,602	49.0
未婚																	
平成17年	108,708	64,240	60.7	57,943	54.8	52,946	50.0	2,248	2.1	2,240	2.1	509	0.5	6,297	6.0	41,585	39.3
22年	105,427	62,960	61.4	56,792	55.4	51,980	50.7	2,103	2.0	2,214	2.2	495	0.5	6,168	6.0	39,638	38.6
27年	100,822	58,052	59.4	53,877	55.2	49,440	50.6	1,974	2.0	1,966	2.0	497	0.5	4,175	4.3	39,630	40.6
有配偶																	
平成17年	296,554	161,688	54.6	157,558	53.2	99,667	33.6	55,048	18.6	55	0.0	2,788	0.9	4,130	1.4	134,614	45.4
22年	288,252	154,763	54.5	150,489	53.0	100,676	35.4	46,489	16.4	93	0.0	3,231	1.1	4,274	1.5	129,415	45.5
27年	276,584	153,047	56.3	150,106	55.2	100,872	37.1	45,605	16.8	85	0.0	3,544	1.3	2,941	1.1	119,022	43.7
死・離別																	
平成17年	119,783	39,169	32.8	36,367	30.5	29,221	24.5	6,466	5.4	31	0.0	649	0.5	2,802	2.3	80,084	67.2
22年	125,197	40,565	32.9	37,547	30.5	30,662	24.9	6,202	5.0	65	0.1	618	0.5	3,018	2.4	82,674	67.1
27年	126,405	41,434	33.0	39,343	31.4	32,613	26.0	6,007	4.8	53	0.0	670	0.5	2,091	1.7	83,951	67.0

- 1) 労働力状態「不詳」を含む。
- 2) 配偶関係「不詳」を含む。
- 3) 労働力状態「不詳」を含まない。

(4) 夫婦のいる世帯の就業別割合

～「夫・妻とも非就業者」の世帯の割合は一貫して上昇～

平成27年の宮崎県の夫婦のいる一般世帯の就業状態をみると、最も多いのは「夫・妻とも就業者」である世帯の128,511世帯（夫婦のいる一般世帯の51.2%）で、次いで「夫・妻とも非就業者」である世帯の60,038世帯（同23.9%）、「夫が就業者、妻が非就業者」である世帯の50,727世帯（同20.2%）、「夫が非就業者、妻が就業者」である世帯の11,965世帯（同4.8%）となっています。

また、子供のいる世帯について、最年少の子供の年齢別に「夫・妻とも就業者」世帯の割合をみると、0～14歳までは子供の年齢が上昇するにつれ、その割合は高くなります。

さらに「夫・妻とも就業者」の割合を「核家族世帯」と「同居の親がいる世帯」で比較すると、全ての年齢階級で「同居の親がいる世帯」の割合が高くなっています。

(図1-6、図1-7、表1-6)

図1-6 夫婦のいる一般世帯の就業別割合の推移(平成2～27年)

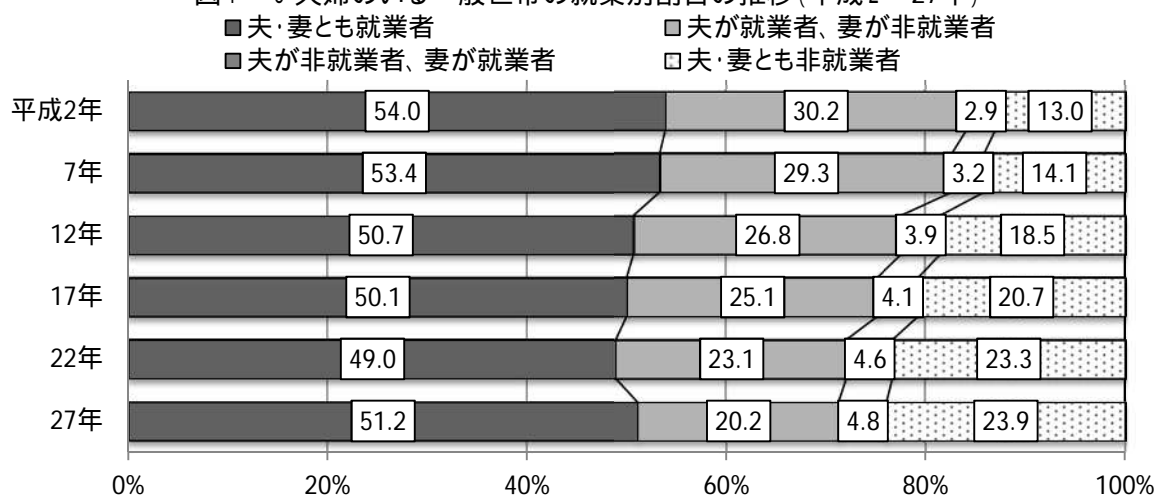


図1-7 夫婦のいる一般世帯の家族類型別、子供の有無・年齢別就業割合(平成27年)

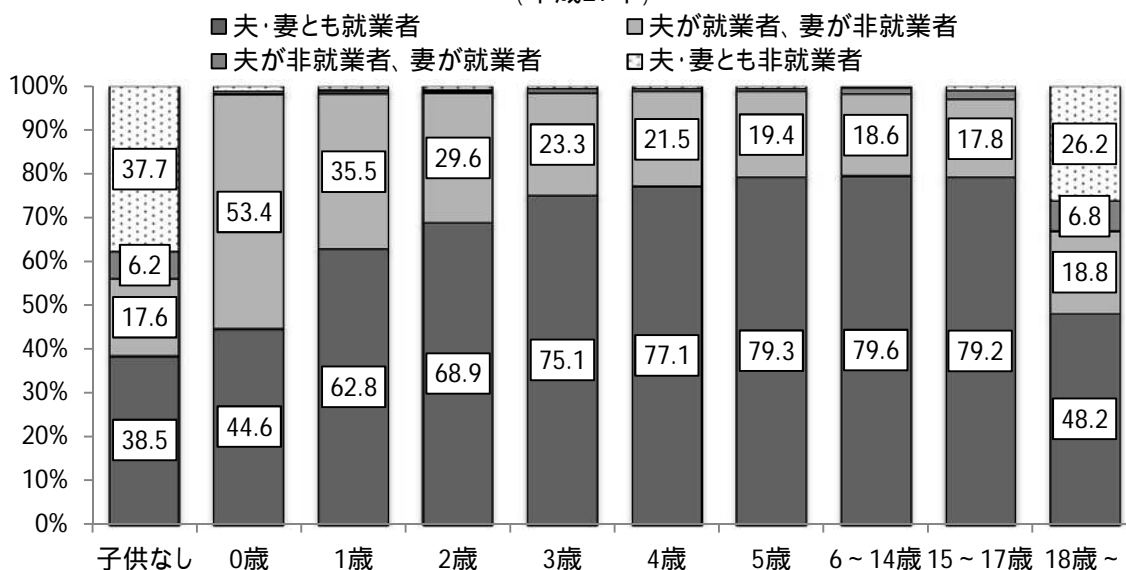


表1 - 6 世帯の家族類型別、子供の有無・年齢別、夫婦の就業別夫婦のいる一般世帯数及び割合（平成27年）

世帯の家族類型、 子供の有無、年齢	世 帯 数 （世帯）						割 合 （％） 2)				
	総数 1)	夫・妻とも 就業者	夫が就業者 妻が非就業者	夫が非就業者、 妻が就業者	夫・妻とも 非就業者	夫婦の 労働力 状態不詳	総 数	夫・妻 とも 就業者	夫が 就業者 妻が 非就業者	夫が 非就業者、 妻が 就業者	夫・妻 とも 非就業者
夫婦のいる一般世帯											
世帯数	254,725	128,511	50,727	11,965	60,038	3,484	100.0	51.2	20.2	4.8	23.9
子供なし	120,289	45,929	21,020	7,373	45,059	908	100.0	38.5	17.6	6.2	37.7
子供あり	134,436	82,582	29,707	4,592	14,979	2,576	100.0	62.6	22.5	3.5	11.4
最年少の子供が 0歳	8,108	3,502	4,192	49	101	264	100.0	44.6	53.4	0.6	1.3
1歳	8,026	4,872	2,749	61	71	273	100.0	62.8	35.5	0.8	0.9
2歳	6,568	4,394	1,889	41	57	187	100.0	68.9	29.6	0.6	0.9
3歳	5,409	3,933	1,222	50	30	174	100.0	75.1	23.3	1.0	0.6
4歳	4,727	3,528	984	34	27	154	100.0	77.1	21.5	0.7	0.6
5歳	4,176	3,207	783	29	23	134	100.0	79.3	19.4	0.7	0.6
6～14歳	31,839	24,719	5,788	391	167	774	100.0	79.6	18.6	1.3	0.5
15～17歳	10,240	7,964	1,789	197	105	185	100.0	79.2	17.8	2.0	1.0
18歳～	55,343	26,463	10,311	3,740	14,398	431	100.0	48.2	18.8	6.8	26.2
夫婦のいる核家族世帯											
世帯数	227,624	111,514	45,878	10,613	56,424	3,195	100.0	49.7	20.4	4.7	25.1
子供なし	110,509	40,144	19,198	6,790	43,532	845	100.0	36.6	17.5	6.2	39.7
子供あり	117,115	71,370	26,680	3,823	12,892	2,350	100.0	62.2	23.2	3.3	11.2
最年少の子供が 0歳	7,392	3,176	3,846	39	83	248	100.0	44.5	53.8	0.5	1.2
1歳	7,336	4,396	2,567	55	64	254	100.0	62.1	36.2	0.8	0.9
2歳	6,004	3,961	1,781	38	48	176	100.0	68.0	30.6	0.7	0.8
3歳	4,934	3,558	1,145	39	27	165	100.0	74.6	24.0	0.8	0.6
4歳	4,299	3,186	918	31	24	140	100.0	76.6	22.1	0.7	0.6
5歳	3,792	2,896	723	25	20	128	100.0	79.0	19.7	0.7	0.5
6～14歳	28,560	21,988	5,371	338	142	721	100.0	79.0	19.3	1.2	0.5
15～17歳	8,922	6,878	1,603	176	95	170	100.0	78.6	18.3	2.0	1.1
18歳～	45,876	21,331	8,726	3,082	12,389	348	100.0	46.9	19.2	6.8	27.2
夫婦のいるその他の世帯 (同居の親あり)											
世帯数	21,347	14,960	3,789	891	1,499	208	100.0	70.8	17.9	4.2	7.1
子供なし	8,437	5,326	1,569	482	1,016	44	100.0	63.5	18.7	5.7	12.1
子供あり	12,910	9,634	2,220	409	483	164	100.0	75.6	17.4	3.2	3.8
最年少の子供が 0歳	687	313	333	9	18	14	100.0	46.5	49.5	1.3	2.7
1歳	670	463	176	6	6	19	100.0	71.1	27.0	0.9	0.9
2歳	543	419	103	2	9	10	100.0	78.6	19.3	0.4	1.7
3歳	455	361	73	11	3	7	100.0	80.6	16.3	2.5	0.7
4歳	406	326	63	3	3	11	100.0	82.5	15.9	0.8	0.8
5歳	373	302	58	4	3	6	100.0	82.3	15.8	1.1	0.8
6～14歳	3,176	2,656	398	52	22	48	100.0	84.9	12.7	1.7	0.7
15～17歳	1,256	1,052	166	20	7	11	100.0	84.5	13.3	1.6	0.6
18歳～	5,344	3,742	850	302	412	38	100.0	70.5	16.0	5.7	7.8
夫婦のいるその他の世帯 (同居の親なし)											
世帯数	5,754	2,037	1,060	461	2,115	81	100.0	35.9	18.7	8.1	37.3
子供なし	1,343	459	253	101	511	19	100.0	34.7	19.1	7.6	38.6
子供あり	4,411	1,578	807	360	1,604	62	100.0	36.3	18.6	8.3	36.9
最年少の子供が 0歳	29	13	13	1	0	2	100.0	48.1	48.1	3.7	0.0
1歳	20	13	6	0	1	0	100.0	65.0	30.0	0.0	5.0
2歳	21	14	5	1	0	1	100.0	70.0	25.0	5.0	0.0
3歳	20	14	4	0	0	2	100.0	77.8	22.2	0.0	0.0
4歳	22	16	3	0	0	3	100.0	84.2	15.8	0.0	0.0
5歳	11	9	2	0	0	0	100.0	81.8	18.2	0.0	0.0
6～14歳	103	75	19	1	3	5	100.0	76.5	19.4	1.0	3.1
15～17歳	62	34	20	1	3	4	100.0	58.6	34.5	1.7	5.2
18歳～	4,123	1,390	735	356	1,597	45	100.0	34.1	18.0	8.7	39.2

1) 労働力状態「不詳」を含む。

2) 割合は、夫婦の労働力状態「不詳」を除いて計算している。

(5) 完全失業率

～ 完全失業率は低下 ～

平成27年の宮崎県の完全失業者は25,026人で、平成22年に比べ15,053人(37.6%)の減少となっています。また、完全失業率は4.6%で、平成22年に比べ、2.4ポイント低下しています。

完全失業率を男女別にみると、男性が5.4%、女性が3.6%で、平成22年と比較すると男性が3.1ポイントの低下、女性が1.6ポイントの低下となり、男女ともに低下しています。

また、年齢階級別に完全失業率をみると、男女ともに15～19歳が最も高くなっています。

(図1-8、図1-9、表1-1、表1-2)

図1-8 男女別完全失業率の推移(昭和30～平成27年)

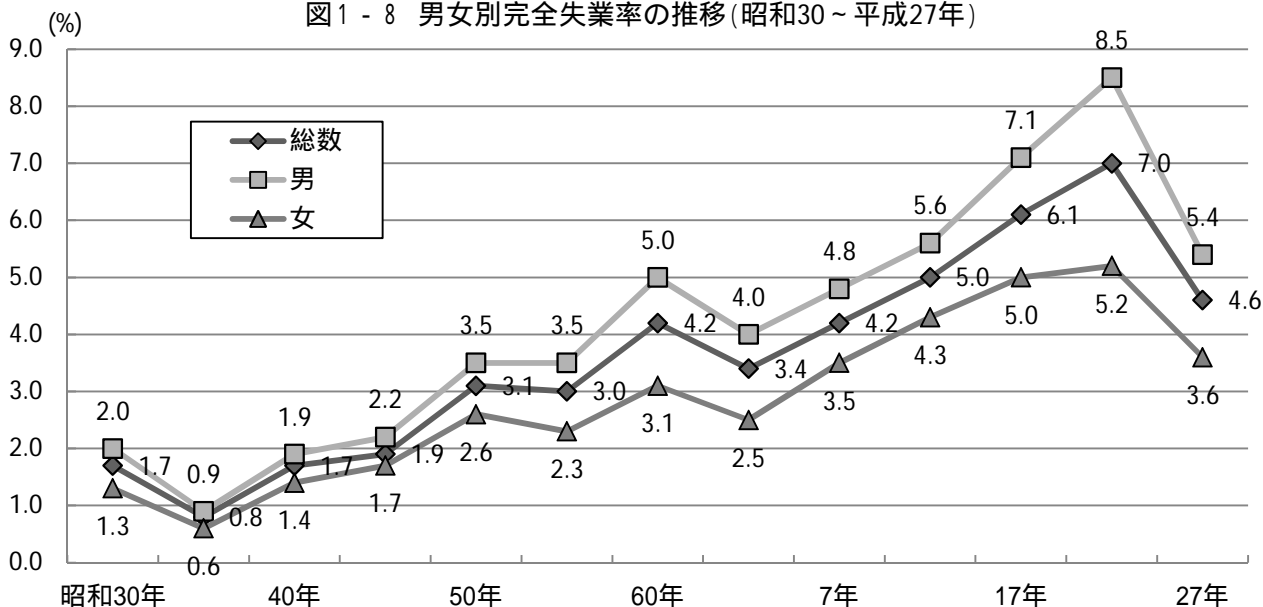
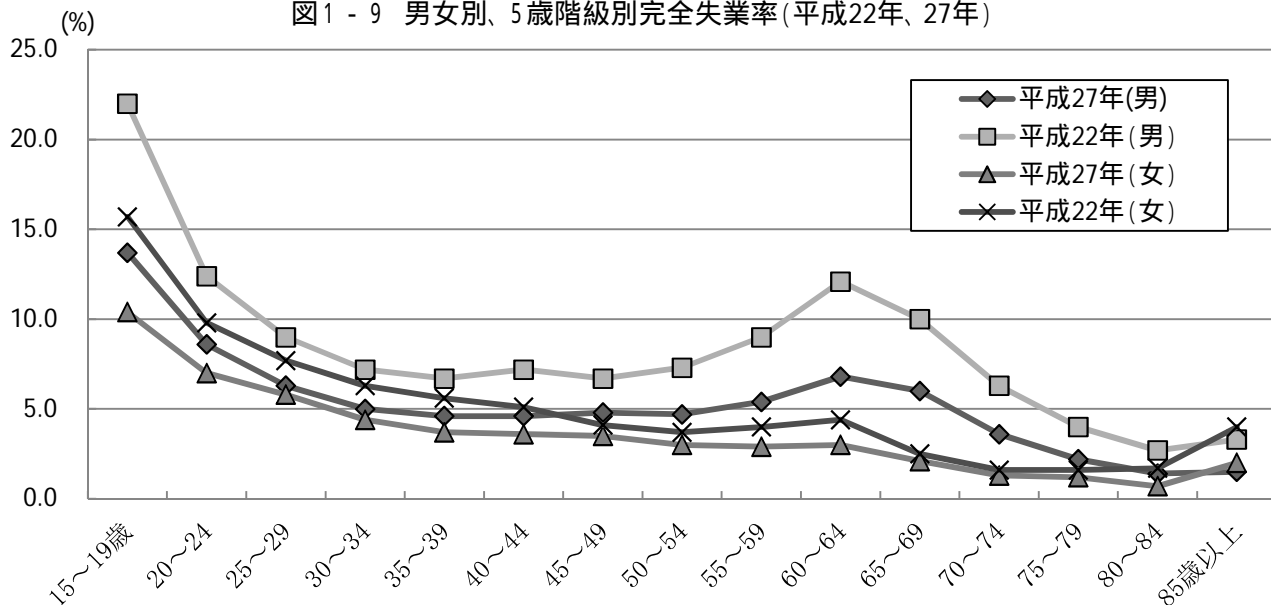


図1-9 男女別、5歳階級別完全失業率(平成22年、27年)



(6) 市町村別の労働力状態

～ 24市町村で労働力人口が減少 ～

平成27年の市町村別の労働力人口を平成22年と比較すると、1町1村で増加、9市13町2村で減少しています。労働力人口の増加率が最も高いのは諸塚村(1.9%増)で、次いで木城町(0.5%増)となっています。一方、減少率が最も高いのは西米良村(15.7%減)で、次いで美郷町(12.2%減)、えびの市(11.8%減)などとなっています。

非労働力人口を平成22年と比較すると、2市2町で増加、7市12町3村で減少しています。非労働力人口の増加率が最も高いのは宮崎市(5.6%増)で、次いで綾町(3.2%増)、三股町(2.5%増)、日向市(2.2%増)となっています。一方、減少率が最も高いのは諸塚村(20.7%減)で、次いで五ヶ瀬町(17.2%減)、日之影町(15.2%減)などとなっています。

労働力率をみると、最も高いのは諸塚村の64.8%で、次いで新富町の64.1%、日之影町の62.7%などとなっています。一方、最も低いのは美郷町の54.0%で、次いで日南市の54.1%、串間市の55.7%などとなっています。

完全失業率をみると、最も高いのは日南市の5.6%で、次いで都農町の5.5%、門川町の5.4%などとなっています。一方、最も低いのは西米良村の0.9%で、次いで椎葉村の1.5%、諸塚村の1.7%などとなっています。

(図 1 - 10、図 1 - 11、図 1 - 12、図 1 - 13、図 1 - 14、図 1 - 15、表 1 - 7、表 1 - 8)

図 1 - 10 市町村別労働力人口増減率
(平成22～27年)

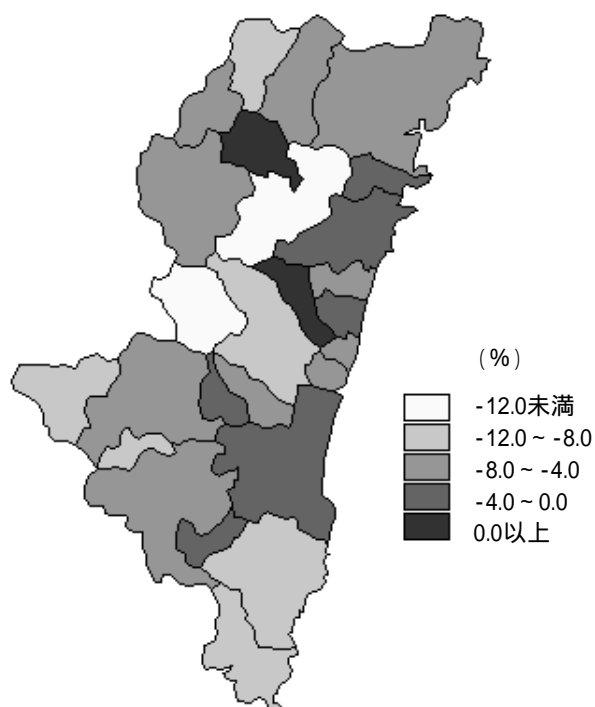


図 1 - 11 市町村別非労働力人口増減率
(平成22～27年)

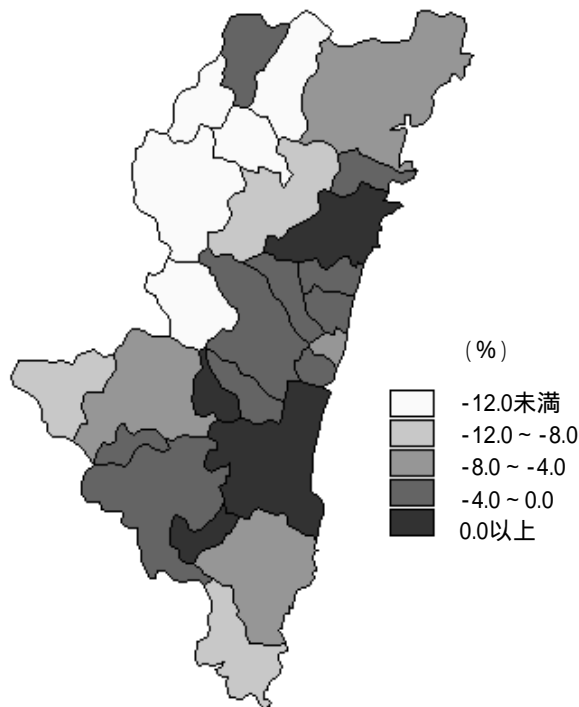


図1 - 12 市町村別労働力率(平成27年)

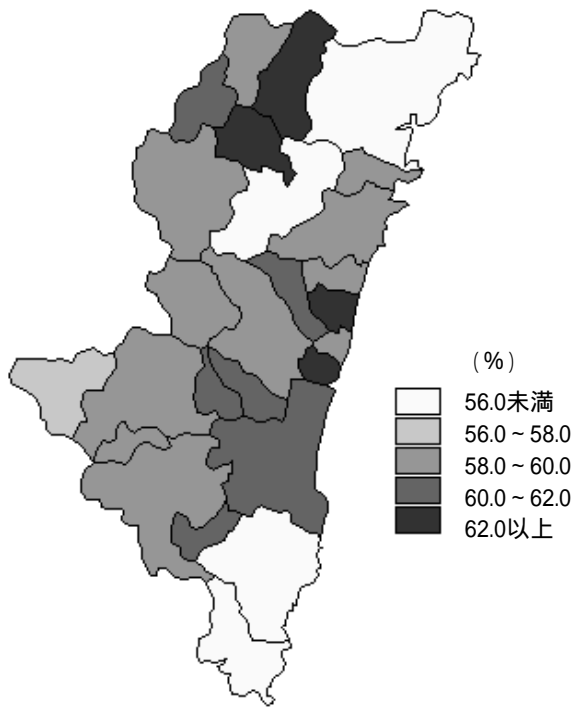


図1 - 13 市町村別労働力率増減割合
(平成22年~27年)

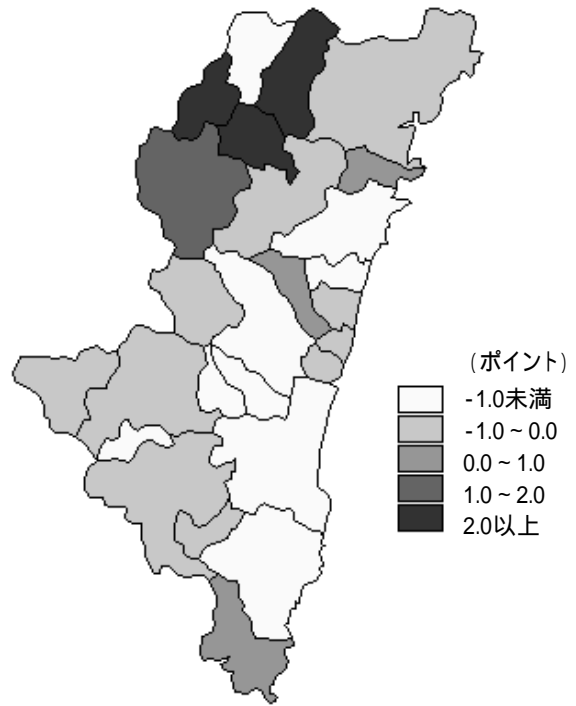


図1 - 14 市町村別完全失業率(平成27年)

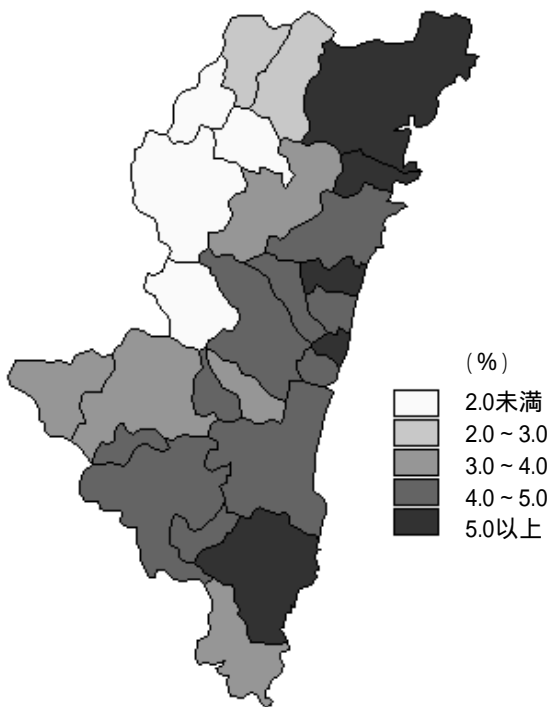


図1 - 15 市町村別完全失業率増減割合
(平成22~27年)

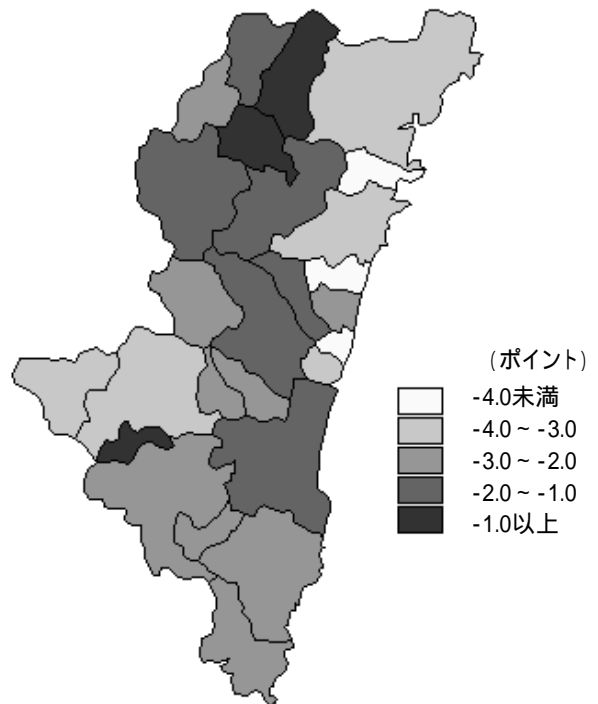


表1-7 市町村別、労働力状態別人口（平成22年、27年）

市町村	平成27年								平成22年						
	15歳以上人口総数	労働力人口			非労働力人口	労働力状態「不詳」	労働力率	完全失業率	15歳以上人口総数	労働力人口			非労働力人口	労働力状態「不詳」	
		総数	就業者	完全失業者						総数	就業者	完全失業者			
県計	945,519	544,236	519,210	25,026	378,966	22,317	59.0	4.6	972,155	571,292	531,213	40,079	380,459	20,404	
宮崎市	338,548	196,292	187,229	9,063	129,715	12,541	60.2	4.6	339,233	202,448	189,573	12,875	122,858	13,927	
(旧)宮崎市	267,189	153,711	146,395	7,316	103,031	10,447	59.9	4.8	267,382	158,122	147,884	10,238	97,966	11,294	
(旧)清武町	24,439	14,905	14,289	616	8,357	1,177	64.1	4.1	24,185	15,259	14,448	811	7,753	1,173	
(旧)田野町	9,221	5,598	5,378	220	3,412	211	62.1	3.9	9,544	6,054	5,714	340	3,125	365	
(旧)佐土原町	28,014	16,507	15,806	701	10,939	568	60.1	4.2	27,973	17,101	15,991	1,110	10,083	789	
(旧)高岡町	9,685	5,571	5,361	210	3,976	138	58.4	3.8	10,149	5,912	5,536	376	3,931	306	
都城市	141,121	80,883	77,032	3,851	56,938	3,300	58.7	4.8	145,002	84,898	79,035	5,863	57,898	2,206	
(旧)都城市	112,272	64,463	61,322	3,141	44,638	3,171	59.1	4.9	113,863	66,727	62,026	4,701	45,207	1,929	
(旧)山之口町	5,525	3,047	2,885	162	2,451	27	55.4	5.3	5,785	3,393	3,147	246	2,341	51	
(旧)高城町	9,060	5,085	4,872	213	3,935	40	56.4	4.2	9,751	5,560	5,219	341	4,090	101	
(旧)山田町	6,181	3,570	3,427	143	2,572	39	58.1	4.0	6,784	3,942	3,679	263	2,798	44	
(旧)高崎町	8,083	4,718	4,526	192	3,342	23	58.5	4.1	8,819	5,276	4,964	312	3,462	81	
延岡市	108,280	59,155	55,997	3,158	46,750	2,375	55.9	5.3	112,703	62,508	56,959	5,549	48,760	1,435	
(旧)延岡市	98,586	53,758	50,880	2,878	42,487	2,341	55.9	5.4	101,961	56,629	51,578	5,051	43,902	1,430	
(旧)北方町	3,461	1,995	1,873	122	1,446	20	58.0	6.1	3,799	2,051	1,872	179	1,747	1	
(旧)北川町	3,220	1,642	1,553	89	1,570	8	51.1	5.4	3,565	1,899	1,756	143	1,662	4	
(旧)北浦町	3,013	1,760	1,691	69	1,247	6	58.5	3.9	3,378	1,929	1,753	176	1,449	0	
日南市	47,650	25,392	23,958	1,434	21,531	727	54.1	5.6	50,688	27,978	25,642	2,336	22,607	103	
(旧)日南市	35,182	18,682	17,623	1,059	15,899	601	54.0	5.7	37,125	20,329	18,582	1,747	16,716	80	
(旧)北郷町	3,837	1,997	1,869	128	1,818	22	52.3	6.4	4,206	2,268	2,085	183	1,936	2	
(旧)南郷町	8,631	4,713	4,466	247	3,814	104	55.3	5.2	9,357	5,381	4,975	406	3,955	21	
小林市	40,126	23,526	22,741	785	15,954	646	59.6	3.3	41,852	25,006	23,300	1,706	16,714	132	
(旧)小林市	31,957	18,673	18,039	634	12,680	604	59.6	3.4	32,911	19,656	18,317	1,339	13,127	128	
(旧)野尻町	6,673	3,984	3,859	125	2,649	40	60.1	3.1	7,147	4,280	3,969	311	2,863	4	
(旧)須木村	1,496	869	843	26	625	2	58.2	3.0	1,794	1,070	1,014	56	724	0	
日向市	52,841	30,944	29,446	1,498	21,068	829	59.5	4.8	53,708	32,005	29,484	2,521	20,605	1,098	
(旧)日向市	49,215	28,929	27,530	1,399	19,460	826	59.8	4.8	49,701	29,714	27,400	2,314	18,908	1,079	
(旧)東郷町	3,626	2,015	1,916	99	1,608	3	55.6	4.9	4,007	2,291	2,084	207	1,697	19	
串間市	16,398	9,125	8,789	336	7,247	26	55.7	3.7	18,048	10,012	9,399	613	8,002	34	
西都市	26,813	15,650	14,928	722	10,513	650	59.8	4.6	28,246	17,039	15,935	1,104	10,937	270	
えびの市	17,006	9,645	9,291	354	7,261	100	57.1	3.7	19,057	10,932	10,176	756	7,982	143	
三股町	20,904	12,435	11,927	508	8,299	170	60.0	4.1	20,763	12,517	11,727	790	8,100	146	
高原町	8,303	4,857	4,653	204	3,409	37	58.8	4.2	8,846	5,314	5,037	277	3,519	13	
国富町	17,339	10,211	9,836	375	6,805	323	60.0	3.7	18,258	11,073	10,379	694	6,996	189	
綾町	6,255	3,842	3,687	155	2,412	1	61.4	4.0	6,254	3,899	3,650	249	2,338	17	
高鍋町	18,096	10,380	9,849	531	7,256	460	58.9	5.1	18,693	10,917	9,868	1,049	7,596	180	
新富町	14,837	9,495	9,095	400	5,316	26	64.1	4.2	15,367	9,922	9,154	768	5,422	23	
西米良村	937	555	550	5	382	0	59.2	0.9	1,104	658	638	20	446	0	
木城町	4,458	2,672	2,557	115	1,785	1	60.0	4.3	4,490	2,658	2,491	167	1,832	0	
川南町	13,872	8,637	8,271	366	5,189	46	62.5	4.2	14,464	8,962	8,339	623	5,352	150	
都農町	9,052	5,368	5,074	294	3,639	45	59.6	5.5	9,666	5,790	5,232	558	3,719	157	
門川町	15,590	9,091	8,602	489	6,486	13	58.4	5.4	16,041	9,233	8,305	928	6,634	174	
諸塚村	1,523	987	970	17	536	0	64.8	1.7	1,645	969	947	22	676	0	
椎葉村	2,467	1,463	1,441	22	1,004	0	59.3	1.5	2,715	1,558	1,515	43	1,157	0	
美郷町	4,989	2,694	2,614	80	2,295	0	54.0	3.0	5,614	3,067	2,921	146	2,545	2	
(旧)南郷村	1,614	823	799	24	791	0	51.0	2.9	1,833	1,037	987	50	795	1	
(旧)西郷村	1,859	1,056	1,025	31	803	0	56.8	2.9	2,110	1,146	1,087	59	963	1	
(旧)北郷村	1,516	815	790	25	701	0	53.8	3.1	1,671	884	847	37	787	0	
高千穂町	11,235	6,699	6,531	168	4,535	1	59.6	2.5	11,982	7,364	7,097	267	4,613	5	
日之影町	3,536	2,217	2,160	57	1,319	0	62.7	2.6	3,961	2,406	2,338	68	1,555	0	
五ヶ瀬町	3,343	2,021	1,982	39	1,322	0	60.5	1.9	3,755	2,159	2,072	87	1,596	0	

注)表中、(旧)とあるのは合併(平成18~22年)前の市町村の数値を表し、それ以外は合併後の現在の市町村を表す。

(人、%)

労働力率	完全失業率	増減数(平成22~27年)					増減率(平成22~27年)				
		15歳以上人口総数	労働力人口			非労働力人口	15歳以上人口総数	労働力人口			非労働力人口
			総数	就業者	完全失業者			総数	就業者	完全失業者	
60.0	7.0	-26,636	-27,056	-12,003	-15,053	-1,493	-2.7	-4.7	-2.3	-37.6	-0.4
62.2	6.4	-685	-6,156	-2,344	-3,812	6,857	-0.2	-3.0	-1.2	-29.6	5.6
61.7	6.5	-193	-4,411	-1,489	-2,922	5,065	-0.1	-2.8	-1.0	-28.5	5.2
66.3	5.3	254	-354	-159	-195	604	1.1	-2.3	-1.1	-24.0	7.8
66.0	5.6	-323	-456	-336	-120	287	-3.4	-7.5	-5.9	-35.3	9.2
62.9	6.5	41	-594	-185	-409	856	0.1	-3.5	-1.2	-36.8	8.5
60.1	6.4	-464	-341	-175	-166	45	-4.6	-5.8	-3.2	-44.1	1.1
59.5	6.9	-3,881	-4,015	-2,003	-2,012	-960	-2.7	-4.7	-2.5	-34.3	-1.7
59.6	7.0	-1,591	-2,264	-704	-1,560	-569	-1.4	-3.4	-1.1	-33.2	-1.3
59.2	7.3	-260	-346	-262	-84	110	-4.5	-10.2	-8.3	-34.1	4.7
57.6	6.1	-691	-475	-347	-128	-155	-7.1	-8.5	-6.6	-37.5	-3.8
58.5	6.7	-603	-372	-252	-120	-226	-8.9	-9.4	-6.8	-45.6	-8.1
60.4	5.9	-736	-558	-438	-120	-120	-8.3	-10.6	-8.8	-38.5	-3.5
56.2	8.9	-4,423	-3,353	-962	-2,391	-2,010	-3.9	-5.4	-1.7	-43.1	-4.1
56.3	8.9	-3,375	-2,871	-698	-2,173	-1,415	-3.3	-5.1	-1.4	-43.0	-3.2
54.0	8.7	-338	-56	1	-57	-301	-8.9	-2.7	0.1	-31.8	-17.2
53.3	7.5	-345	-257	-203	-54	-92	-9.7	-13.5	-11.6	-37.8	-5.5
57.1	9.1	-365	-169	-62	-107	-202	-10.8	-8.8	-3.5	-60.8	-13.9
55.3	8.3	-3,038	-2,586	-1,684	-902	-1,076	-6.0	-9.2	-6.6	-38.6	-4.8
54.9	8.6	-1,943	-1,647	-959	-688	-817	-5.2	-8.1	-5.2	-39.4	-4.9
53.9	8.1	-369	-271	-216	-55	-118	-8.8	-11.9	-10.4	-30.1	-6.1
57.6	7.5	-726	-668	-509	-159	-141	-7.8	-12.4	-10.2	-39.2	-3.6
59.9	6.8	-1,726	-1,480	-559	-921	-760	-4.1	-5.9	-2.4	-54.0	-4.5
60.0	6.8	-954	-983	-278	-705	-447	-2.9	-5.0	-1.5	-52.7	-3.4
59.9	7.3	-474	-296	-110	-186	-214	-6.6	-6.9	-2.8	-59.8	-7.5
59.6	5.2	-298	-201	-171	-30	-99	-16.6	-18.8	-16.9	-53.6	-13.7
60.8	7.9	-867	-1,061	-38	-1,023	463	-1.6	-3.3	-0.1	-40.6	2.2
61.1	7.8	-486	-785	130	-915	552	-1.0	-2.6	0.5	-39.5	2.9
57.4	9.0	-381	-276	-168	-108	-89	-9.5	-12.0	-8.1	-52.2	-5.2
55.6	6.1	-1,650	-887	-610	-277	-755	-9.1	-8.9	-6.5	-45.2	-9.4
60.9	6.5	-1,433	-1,389	-1,007	-382	-424	-5.1	-8.2	-6.3	-34.6	-3.9
57.8	6.9	-2,051	-1,287	-885	-402	-721	-10.8	-11.8	-8.7	-53.2	-9.0
60.7	6.3	141	-82	200	-282	199	0.7	-0.7	1.7	-35.7	2.5
60.2	5.2	-543	-457	-384	-73	-110	-6.1	-8.6	-7.6	-26.4	-3.1
61.3	6.3	-919	-862	-543	-319	-191	-5.0	-7.8	-5.2	-46.0	-2.7
62.5	6.4	1	-57	37	-94	74	0.0	-1.5	1.0	-37.8	3.2
59.0	9.6	-597	-537	-19	-518	-340	-3.2	-4.9	-0.2	-49.4	-4.5
64.7	7.7	-530	-427	-59	-368	-106	-3.4	-4.3	-0.6	-47.9	-2.0
59.6	3.0	-167	-103	-88	-15	-64	-15.1	-15.7	-13.8	-75.0	-14.3
59.2	6.3	-32	14	66	-52	-47	-0.7	0.5	2.6	-31.1	-2.6
62.6	7.0	-592	-325	-68	-257	-163	-4.1	-3.6	-0.8	-41.3	-3.0
60.9	9.6	-614	-422	-158	-264	-80	-6.4	-7.3	-3.0	-47.3	-2.2
58.2	10.1	-451	-142	297	-439	-148	-2.8	-1.5	3.6	-47.3	-2.2
58.9	2.3	-122	18	23	-5	-140	-7.4	1.9	2.4	-22.7	-20.7
57.4	2.8	-248	-95	-74	-21	-153	-9.1	-6.1	-4.9	-48.8	-13.2
54.7	4.8	-625	-373	-307	-66	-250	-11.1	-12.2	-10.5	-45.2	-9.8
56.6	4.8	-219	-214	-188	-26	-4	-11.9	-20.6	-19.0	-52.0	-0.5
54.3	5.1	-251	-90	-62	-28	-160	-11.9	-7.9	-5.7	-47.5	-16.6
52.9	4.2	-155	-69	-57	-12	-86	-9.3	-7.8	-6.7	-32.4	-10.9
61.5	3.6	-747	-665	-566	-99	-78	-6.2	-9.0	-8.0	-37.1	-1.7
60.7	2.8	-425	-189	-178	-11	-236	-10.7	-7.9	-7.6	-16.2	-15.2
57.5	4.0	-412	-138	-90	-48	-274	-11.0	-6.4	-4.3	-55.2	-17.2

表1-8 市町村別、労働力率、完全失業率（平成22年、27年）

市町村	労働力率			完全失業率		
	平成27年 （%）	平成22年 （%）	ポイント差 （ポイント）	平成27年 （%）	平成22年 （%）	ポイント差 （ポイント）
県計	59.0	60.0	-1.0	4.6	7.0	-2.4
宮崎市	60.2	62.2	-2.0	4.6	6.4	-1.8
（旧）宮崎市	59.9	61.7	-1.8	4.8	6.5	-1.7
（旧）清武町	64.1	66.3	-2.2	4.1	5.3	-1.2
（旧）田野町	62.1	66.0	-3.9	3.9	5.6	-1.7
（旧）佐土原町	60.1	62.9	-2.8	4.2	6.5	-2.3
（旧）高岡町	58.4	60.1	-1.7	3.8	6.4	-2.6
都城市	58.7	59.5	-0.8	4.8	6.9	-2.1
（旧）都城市	59.1	59.6	-0.5	4.9	7.0	-2.1
（旧）山之口町	55.4	59.2	-3.8	5.3	7.3	-2.0
（旧）高城町	56.4	57.6	-1.2	4.2	6.1	-1.9
（旧）山田町	58.1	58.5	-0.4	4.0	6.7	-2.7
（旧）高崎町	58.5	60.4	-1.9	4.1	5.9	-1.8
延岡市	55.9	56.2	-0.3	5.3	8.9	-3.6
（旧）延岡市	55.9	56.3	-0.4	5.4	8.9	-3.5
（旧）北方町	58.0	54.0	4.0	6.1	8.7	-2.6
（旧）北川町	51.1	53.3	-2.2	5.4	7.5	-2.1
（旧）北浦町	58.5	57.1	1.4	3.9	9.1	-5.2
日南市	54.1	55.3	-1.2	5.6	8.3	-2.7
（旧）日南市	54.0	54.9	-0.9	5.7	8.6	-2.9
（旧）北郷町	52.3	53.9	-1.6	6.4	8.1	-1.7
（旧）南郷町	55.3	57.6	-2.3	5.2	7.5	-2.3
小林市	59.6	59.9	-0.3	3.3	6.8	-3.5
（旧）小林市	59.6	60.0	-0.4	3.4	6.8	-3.4
（旧）野尻町	60.1	59.9	0.2	3.1	7.3	-4.2
（旧）須木村	58.2	59.6	-1.4	3.0	5.2	-2.2
日向市	59.5	60.8	-1.3	4.8	7.9	-3.1
（旧）日向市	59.8	61.1	-1.3	4.8	7.8	-3.0
（旧）東郷町	55.6	57.4	-1.8	4.9	9.0	-4.1
串間市	55.7	55.6	0.1	3.7	6.1	-2.4
西都市	59.8	60.9	-1.1	4.6	6.5	-1.9
えびの市	57.1	57.8	-0.7	3.7	6.9	-3.2
三股町	60.0	60.7	-0.7	4.1	6.3	-2.2
高原町	58.8	60.2	-1.4	4.2	5.2	-1.0
国富町	60.0	61.3	-1.3	3.7	6.3	-2.6
綾町	61.4	62.5	-1.1	4.0	6.4	-2.4
高鍋町	58.9	59.0	-0.1	5.1	9.6	-4.5
新富町	64.1	64.7	-0.6	4.2	7.7	-3.5
西米良村	59.2	59.6	-0.4	0.9	3.0	-2.1
木城町	60.0	59.2	0.8	4.3	6.3	-2.0
川南町	62.5	62.6	-0.1	4.2	7.0	-2.8
都農町	59.6	60.9	-1.3	5.5	9.6	-4.1
門川町	58.4	58.2	0.2	5.4	10.1	-4.7
諸塚村	64.8	58.9	5.9	1.7	2.3	-0.6
椎葉村	59.3	57.4	1.9	1.5	2.8	-1.3
美郷町	54.0	54.7	-0.7	3.0	4.8	-1.8
（旧）南郷村	51.0	56.6	-5.6	2.9	4.8	-1.9
（旧）西郷村	56.8	54.3	2.5	2.9	5.1	-2.2
（旧）北郷村	53.8	52.9	0.9	3.1	4.2	-1.1
高千穂町	59.6	61.5	-1.9	2.5	3.6	-1.1
日之影町	62.7	60.7	2.0	2.6	2.8	-0.2
五ヶ瀬町	60.5	57.5	3.0	1.9	4.0	-2.1

注）（旧）は合併（平成18～22年）前の市町村の数値を表し、それ以外は合併後の現在の市町村を表す。

