
第 2 章

人 口 動 態 統 計

人 口 動 態 事 象 の 概 要

1 出生

出生数は10,170人で、20年の10,292人より122人減少した。
出生率（人口千対）は9.0で、全国第6位である。

2 死亡

死亡数は11,959人で、20年の11,932人より27人増加した。
死亡率（人口千対）は10.6で、全国第18位である。

3 死産

死産数は351胎で、20年の326胎より25胎増加した。
死産率（出産千対）は33.4で、全国第2位である。

4 婚姻、離婚

婚姻件数は5,923組で、20年の6,239組より316組減少し、
婚姻率（人口千対）は5.2で全国第17位である。
離婚件数は2,485組で、20年の2,619組より134件減少し、
離婚率（人口千対）は2.20で全国第5位である。

表 1 人口動態、実数・率の前年比較

		実 数			率			21/20比較		20/19比較	
		平21	平20	平19	平21	平20	平19	実 数	率	実 数	率
宮 崎 県	出 生	10,170	10,292	10,337	9.0	9.1	9.0	-122	-0.1	-45	0.1
	死 亡	11,959	11,932	11,361	10.6	10.5	9.9	27	0.1	571	0.6
	自然増加	-1,789	-1,640	-1,024	-1.6	-1.4	-0.9	-149	-0.2	-616	-0.5
	乳児死亡	24	33	24	2.4	3.2	2.3	-9	-0.8	9	0.9
	新生児死亡	9	16	14	0.9	1.6	1.4	-7	-0.7	2	0.2
	周産期死亡	37	42	44	3.6	4.1	4.2	-5	-0.5	-2	-0.1
	早期新生児 死 亡	6	12	8	0.6	1.2	0.8	-6	-0.6	4	0.4
	妊娠満22週 以後の死産	31	30	36	3.0	2.9	3.5	1	0.1	-6	-0.6
	死 産	351	326	380	33.4	30.7	35.5	25	2.7	-54	-4.8
	自然死産	121	113	131	11.5	10.6	12.2	8	0.9	-18	-1.6
	人工死産	230	213	249	21.9	20.1	23.2	17	1.8	-36	-3.1
	婚 姻	5,923	6,239	6,250	5.2	5.5	5.5	-316	-0.3	-11	-
	離 婚	2,485	2,619	2,601	2.19	2.30	2.28	-134	-0.1	18	0.0
	全 国	出 生	1,070,035	1,091,156	1,089,818	8.5	8.7	8.6	-21,121	-0.2	1,338
死 亡		1,141,865	1,142,407	1,108,334	9.1	9.1	8.8	-542	-	34,073	0.3
自然増加		-71,830	-51,251	-18,516	-0.6	-0.4	-0.2	-20,579	-0.2	-32,735	-0.2
乳児死亡		2,556	2,798	2,828	2.4	2.6	2.6	-242	-0.2	-30	-
新生児死亡		1,254	1,331	1,434	1.2	1.2	1.3	-77	-	-103	-0.1
周産期死亡		4,519	4,720	4,906	4.2	4.3	4.5	-201	-0.1	-186	-0.2
早期新生児 死 亡		874	969	1,052	0.8	0.9	1.0	-95	-0.1	-83	-0.1
妊娠満22週 以後の死産		3,645	3,751	3,854	3.4	3.4	3.5	-106	-	-103	-0.1
死 産		27,005	28,177	29,313	24.6	25.2	26.2	-1,172	-0.6	-1,136	-1.0
自然死産		12,214	12,625	13,107	11.1	11.3	11.7	-411	-0.2	-482	-0.4
人工死産		14,791	15,552	16,206	13.5	13.9	14.5	-761	-0.4	-654	-0.6
婚 姻		707,734	726,106	719,822	5.6	5.8	5.7	-18,372	-0.2	6,284	0.1
離 婚		253,353	251,136	254,832	2.01	1.99	2.02	2,217	0.0	-3,696	-0.0

(注) 諸率について、出生・死亡・自然増加・婚姻・離婚は人口千対、
乳児死亡・新生児死亡は出生千対、周産期死亡は出産(出生+満22週以後死産)千対、
死産は出産(出生+死産)千対である。

人口動態の年次別推移—昭和40年以降

図1 出生・死亡率年次別推移(宮崎県)

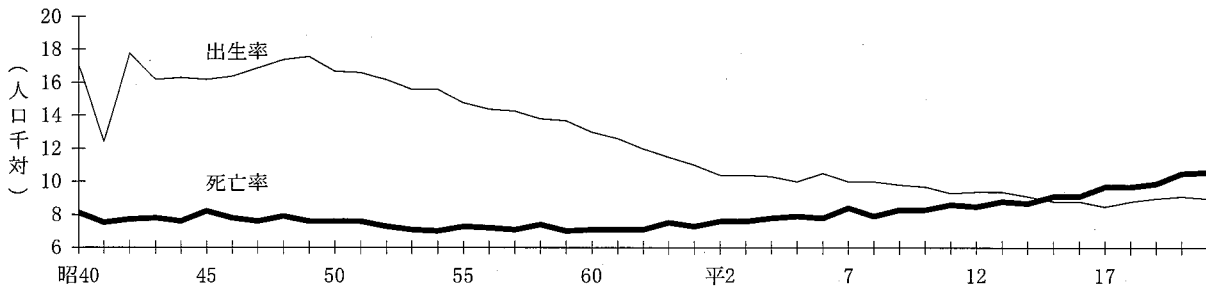


図2 死産率(自然・人工別)年次別推移(宮崎県)

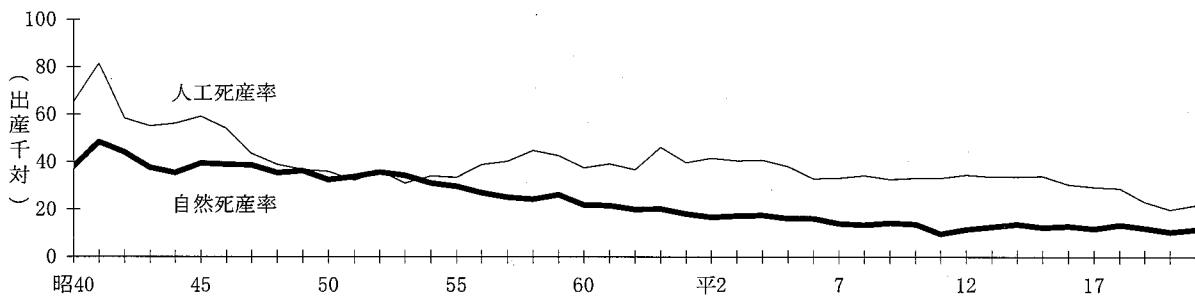


図3 乳児・新生児・早期新生児死亡率年次別推移(宮崎県)

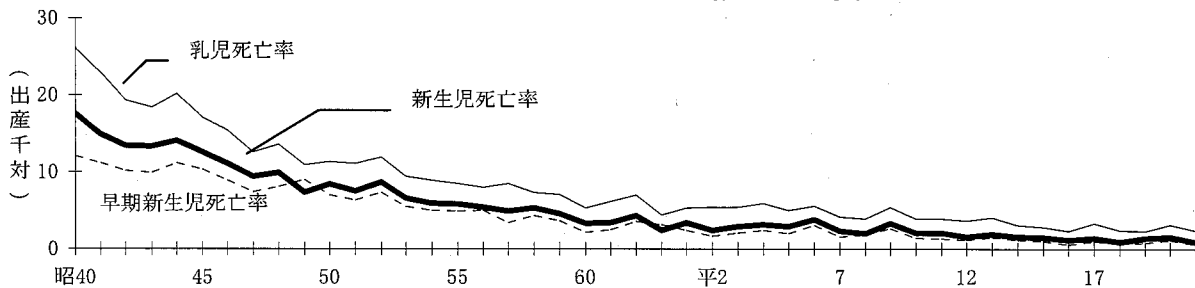


図4 婚姻率年次別推移(宮崎県及び全国)

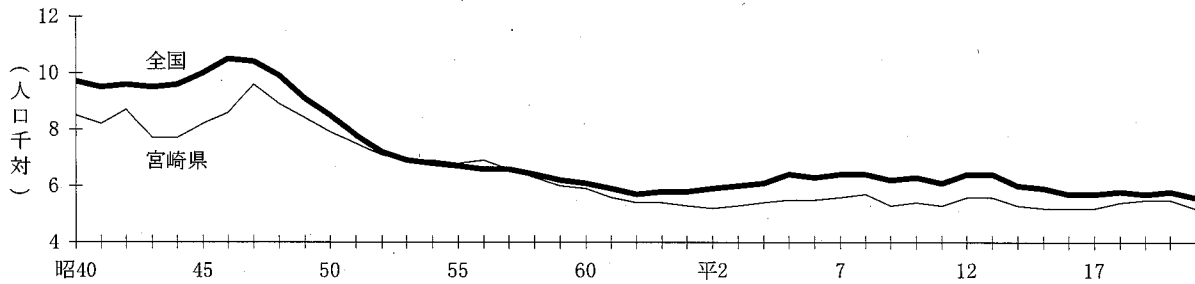


図5 離婚率年次別推移(宮崎県及び全国)

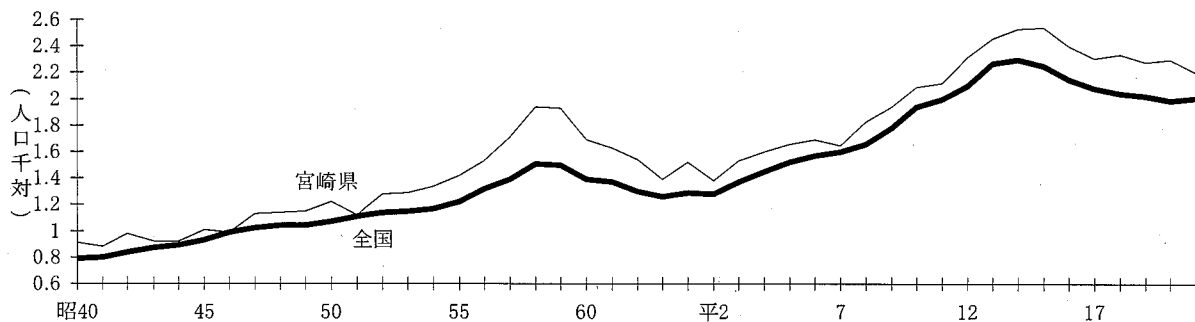


図6 出生順位別出生数百分率

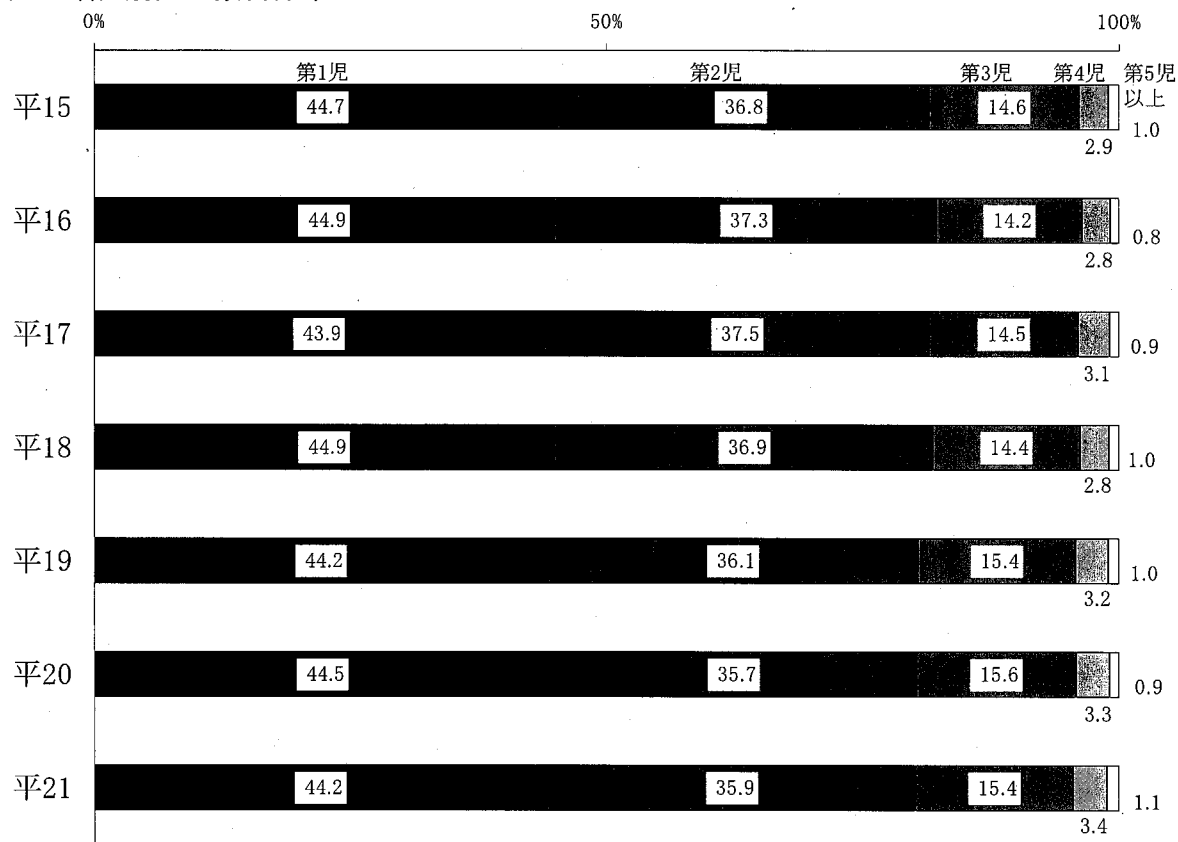


図7 母の年齢階級別出生割合

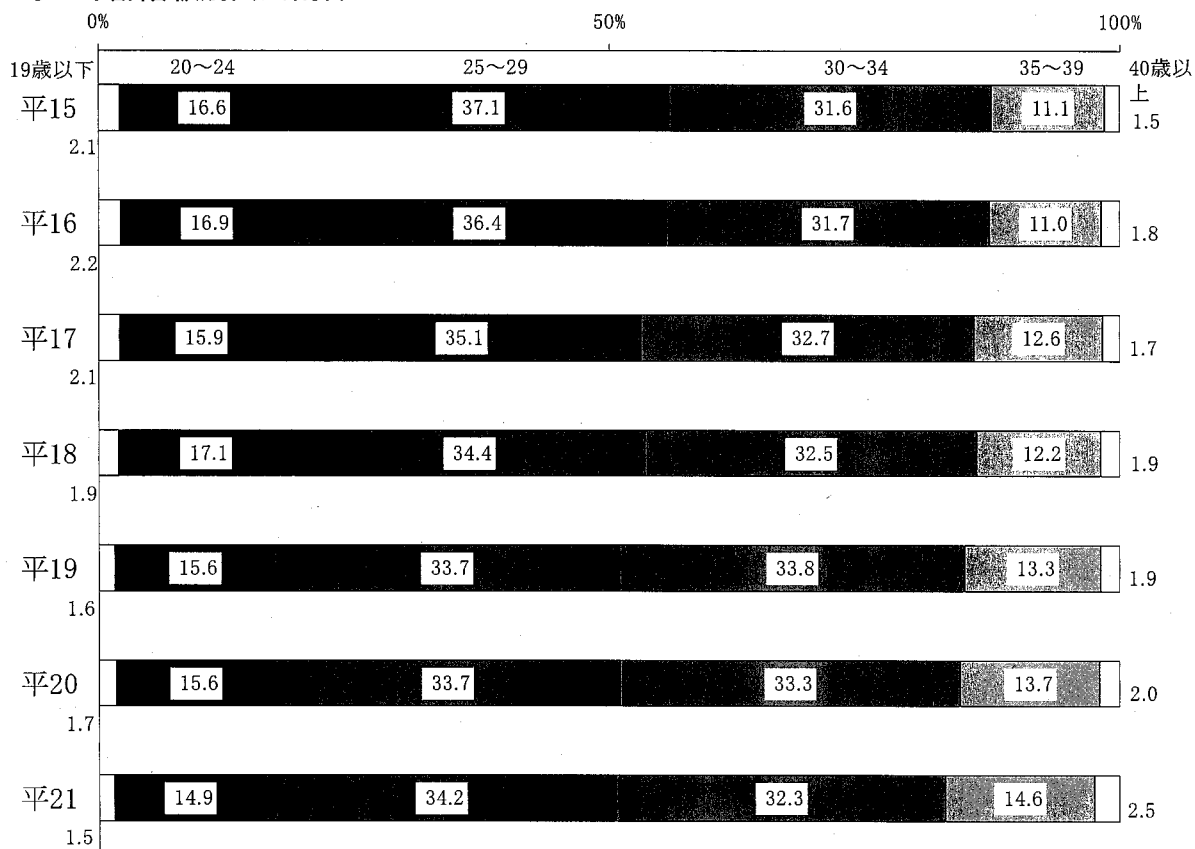


表 2 施設の内外別出生割合

年次別	全 国		宮 崎 県					宮 崎 県 (再 掲)			
			施 設 内			施設外	市 部		郡 部		
	施設内	施設外	総 数	病 院	診 療 所		助産所	施設内	施設外	施設内	施設外
昭 47	97.7	2.3	95.5	36.1	49.2	10.2	4.5	96.8	3.2	92.7	7.3
48	98.3	1.7	96.7	37.5	49.4	9.8	3.3	97.6	2.4	94.5	5.5
49	98.6	1.4	97.2	37.9	51.4	7.9	2.8	97.9	2.1	95.9	4.1
50	98.8	1.2	97.6	36.6	52.9	8.1	2.4	98.2	1.8	96.5	3.5
51	99.0	1.0	97.8	38.5	51.6	7.7	2.2	98.1	1.9	97.0	3.0
52	99.2	0.8	98.1	36.6	54.3	7.2	1.9	98.3	1.7	97.5	2.5
53	99.3	0.7	98.4	34.5	57.2	6.7	1.6	98.6	1.4	98.0	2.0
54	99.4	0.6	98.6	32.3	60.4	5.9	1.4	98.8	1.2	98.3	1.7
55	99.5	0.5	98.7	32.1	61.2	5.4	1.3	98.8	1.2	98.6	1.4
56	99.6	0.4	98.8	30.8	63.1	4.9	1.2	98.8	1.2	98.7	1.3
57	99.6	0.4	99.0	31.5	63.1	4.4	1.0	99.2	0.8	98.6	1.4
58	99.7	0.3	99.1	32.3	63.5	3.3	0.9	99.2	0.8	99.0	1.0
59	99.7	0.3	99.1	32.8	63.4	2.9	0.9	99.2	0.8	98.8	1.2
60	99.8	0.2	99.3	35.2	61.6	2.5	0.7	99.5	0.5	98.9	1.1
61	99.8	0.2	99.5	35.2	62.2	2.1	0.5	99.6	0.4	99.2	0.8
62	99.8	0.2	99.6	36.5	61.0	2.1	0.4	99.6	0.4	99.5	0.5
63	99.8	0.2	99.6	37.6	59.9	2.1	0.4	99.6	0.4	99.6	0.4
平 元	99.9	0.1	99.8	39.6	58.4	1.8	0.2	99.8	0.2	99.7	0.3
2	99.9	0.1	99.4	40.8	56.7	1.9	0.6	99.8	0.2	99.7	0.3
3	99.9	0.1	99.8	41.3	56.9	1.6	0.2	99.8	0.2	99.7	0.3
4	99.9	0.1	99.8	42.8	55.2	1.8	0.2	99.7	0.3	99.8	0.2
5	99.9	0.1	99.8	41.9	56.7	1.2	0.2	99.7	0.3	99.9	0.1
6	99.9	0.1	99.7	41.6	56.7	1.4	0.3	99.8	0.2	99.7	0.3
7	99.8	0.2	99.8	40.3	58.1	1.4	0.2	99.8	0.2	99.9	0.1
8	99.8	0.2	99.9	39.2	58.9	1.8	0.1	99.8	0.2	99.9	0.1
9	99.8	0.2	99.8	38.5	59.7	1.6	0.2	99.8	0.2	99.9	0.1
10	99.8	0.2	100.0	38.4	59.7	1.9	—	99.8	0.2	99.9	0.1
11	99.8	0.2	99.8	39.5	58.8	1.5	0.2	99.8	0.2	99.9	0.1
12	99.8	0.2	99.9	36.2	61.9	1.8	0.1	99.9	0.1	99.9	0.1
13	99.8	0.2	99.8	32.6	65.5	1.7	0.2	99.8	0.2	99.8	0.2
14	99.8	0.2	99.9	33.3	64.9	1.7	0.1	99.9	0.1	99.9	0.1
15	99.8	0.2	99.8	33.6	64.3	1.9	0.2	99.9	0.1	99.7	0.3
16	99.8	0.2	99.9	35.9	62.4	1.6	0.1	99.9	0.1	99.9	0.1
17	99.8	0.2	99.9	34.7	63.5	1.7	0.1	99.9	0.1	99.9	0.1
18	99.8	0.2	99.9	34.2	63.8	1.8	0.1	99.9	0.1	99.9	0.1
19	99.8	0.2	99.9	35.8	62.6	1.5	0.1	99.9	0.1	99.6	0.4
20	99.8	0.2	99.9	38.9	59.7	1.3	0.1	99.9	0.1	99.8	0.2
21	99.8	0.2	99.8	35.7	62.8	1.3	0.2	99.8	0.2	99.7	0.3

表 3 年齢別にみた死亡率(人口10万対)

(宮 崎 県)

年 年齢階級	平 12	平 13	平 14	平 15	平 16	平 17	平18	平19	平20	平21
総 数	846.7	876.1	873.3	914.6	911.2	968.5	970.0	994.3	1,050.1	1,056.4
0～4歳	92.6	98.9	74.7	75.8	63.5	93.5	67.2	73.8	93.2	61.4
5～9	9.8	18.1	15.1	10.1	8.7	12.3	16.1	12.7	5.6	13.3
10～14	11.4	11.9	18.4	6.3	11.3	1.6	14.9	18.4	8.5	8.6
15～19	42.6	33.8	36.9	25.3	42.2	19.1	38.3	25.9	26.9	17.1
20～24	66.1	60.3	56.6	47.2	48.2	44.9	59.2	63.8	48.7	50.3
25～29	51.4	62.4	58.8	48.9	55.8	51.3	69.9	79.8	58.4	50.1
30～34	74.7	45.7	55.8	53.1	64.8	59.7	66.2	61.0	70.4	54.7
35～39	80.5	105.3	87.1	119.5	132.9	84.6	71.8	101.7	80.4	104.6
40～44	168.8	130.9	155.6	171.6	145.6	149.0	160.9	134.8	131.4	124.3
45～49	231.6	256.1	186.0	245.9	221.3	217.1	228.4	215.4	187.5	206.3
50～54	353.6	330.0	340.8	371.5	323.5	349.4	329.4	346.1	321.6	327.7
55～59	547.3	535.5	512.0	525.4	469.0	506.2	465.9	496.4	541.9	497.6
60～64	782.6	751.0	683.3	706.0	701.0	691.5	696.1	641.2	745.8	661.8
65～69	1,145.8	1,145.8	1,109.0	1,050.3	969.6	1,044.1	999.4	934.2	997.7	1,040.6
70～74	1,896.5	1,828.3	1,788.6	1,807.6	1,663.5	1,713.6	1,630.3	1,577.0	1,555.5	1,548.1
75～79	2,996.0	3,075.3	2,826.1	2,818.2	2,820.8	2,828.3	2,779.6	2,753.6	2,636.8	2,583.3
80～84	5,213.9	5,195.2	5,191.9	5,019.4	5,026.3	4,848.9	4,635.5	4,548.3	4,749.6	4,501.4
85歳以上	11,646.5	11,822.9	11,374.5	11,737.5	11,346.5	11,764.9	11,287.4	11,222.0	11,531.9	11,318.1

(注) 平成12・17年は国勢調査年齢階級別人口、その他の年は10月1日現在の年齢階級別推計人口を使用した。

図8 生存期間別にみた乳児死亡百分率(宮崎県)

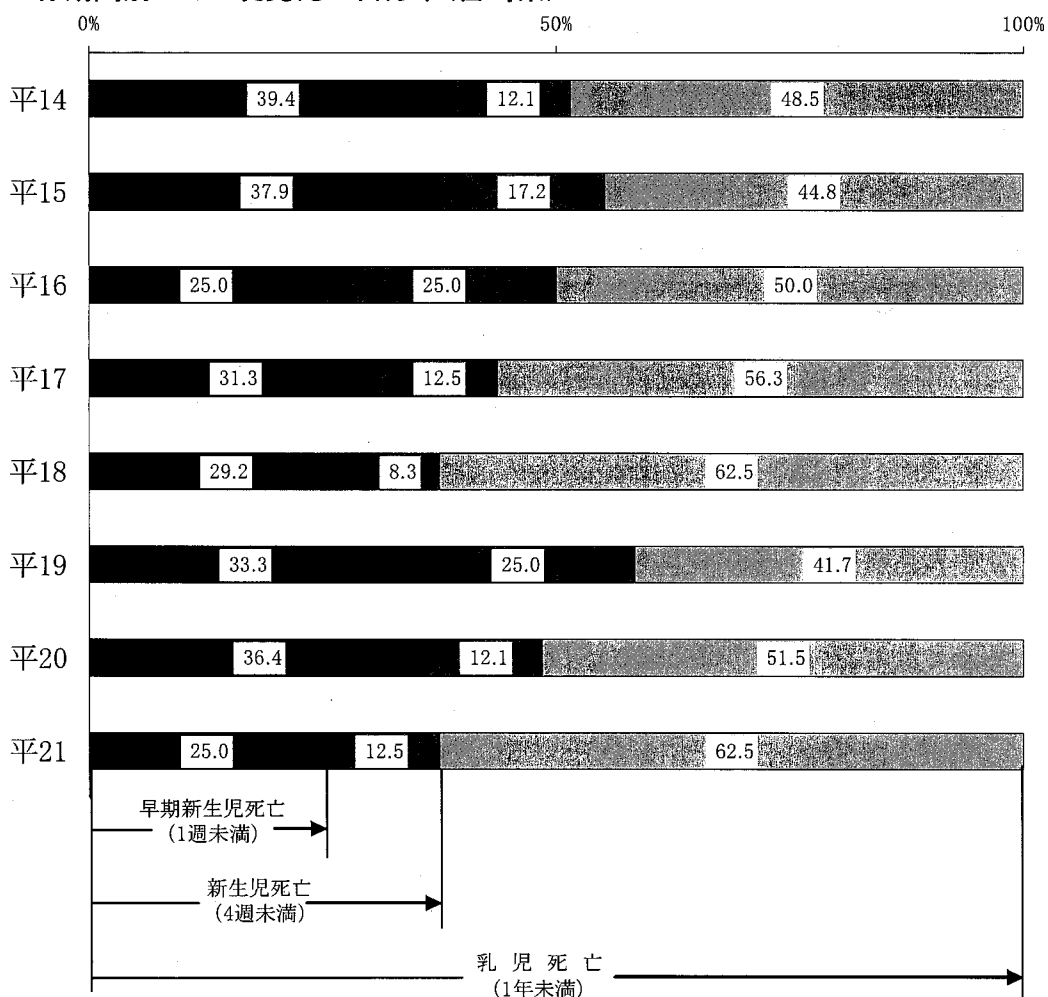


表4 死亡、乳児死亡、新生児死亡、死産、周産期死亡率の九州各県比較

県名	死亡率	乳児死亡率	新生児死亡率	死産率		周産期死亡率
				自然	人工	
全 国	9.1	2.4	1.2	11.1	13.5	4.2
宮 崎	10.6	2.4	0.9	11.5	21.9	3.6
福 岡	9.0	2.3	1.0	10.6	17.7	4.0
佐 賀	10.4	1.5	0.9	9.2	14.2	3.2
長 崎	10.9	3.4	1.9	12.8	16.6	4.3
熊 本	10.2	2.0	1.2	9.5	18.9	3.5
大 分	10.6	2.7	1.5	10.9	16.6	4.6
鹿 児 島	11.4	2.1	0.9	12.5	17.8	4.0
沖 縄	7.2	2.4	0.8	14.4	19.1	4.8

表 5 周産期死亡率(出産千対)

	周産期死亡率		妊娠満22週以後の死産率		生後1週未満の新生児死亡率	
	全 国	宮 崎 県	全 国	宮 崎 県	全 国	宮 崎 県
昭和 62年	13.7	15.9	11.5	12.3	2.3	3.6
63	12.7	15.6	10.6	13.4	2.1	2.1
平成 元	12.1	14.4	10.2	12.0	1.9	2.4
2	11.1	11.4	9.2	9.7	1.9	1.7
3	8.5	9.0	6.7	6.9	1.8	2.1
4	8.1	8.5	6.0	6.1	1.8	2.4
5	7.7	8.1	6.0	6.1	1.7	2.0
6	7.5	10.5	5.8	7.5	1.7	3.1
7	7.0	6.0	5.5	4.3	1.5	1.6
8	6.7	6.0	5.2	4.2	1.4	1.8
9	6.4	6.7	5.0	4.0	1.4	2.7
10	6.2	6.5	4.8	5.1	1.4	1.4
11	6.0	3.9	4.7	2.7	1.3	1.3
12	5.8	4.9	4.5	3.7	1.3	1.2
13	5.5	5.4	4.3	4.0	1.2	1.5
14	5.5	6.5	4.3	5.3	1.2	1.2
15	5.3	4.3	4.1	3.3	1.2	1.0
16	5.0	3.1	3.9	2.5	1.1	0.6
17	4.8	3.7	3.8	2.7	1.0	1.0
18	4.7	3.7	3.7	3.0	1.0	0.7
19	4.5	4.2	3.5	3.5	1.0	0.8
20	4.3	4.1	3.4	2.9	0.9	1.2
21	4.2	3.6	3.4	3.0	0.8	0.6

表 6 死産率の年次推移(出産千対)

	宮 崎 県			全 国		
	死 産 率			死 産 率		
	総 数	自 然	人 工	総 数	自 然	人 工
昭和 62年	56.7	19.9	36.8	45.3	21.2	24.0
63	66.3	20.2	46.1	43.4	19.5	23.9
平成 元	57.9	18.2	39.6	42.4	18.9	23.5
2	58.4	16.8	41.6	42.3	18.3	23.9
3	58.1	17.4	40.6	39.7	17.5	22.1
4	58.2	17.5	40.8	38.9	17.2	21.6
5	54.2	16.1	38.1	36.6	16.4	20.2
6	49.3	16.2	33.1	33.5	15.4	18.1
7	47.4	14.1	33.3	32.1	14.9	17.2
8	47.9	13.6	34.3	31.7	14.7	17.0
9	47.1	14.5	32.6	32.1	14.2	17.9
10	47.2	13.9	33.3	31.4	13.6	17.8
11	43.1	9.6	33.3	31.6	13.7	17.9
12	46.3	11.7	34.6	31.2	13.2	18.1
13	46.3	12.6	33.7	31.0	13.0	18.0
14	47.7	13.9	33.8	31.1	12.7	18.3
15	46.6	12.4	34.1	30.5	12.6	17.8
16	43.4	12.9	30.6	30.0	12.5	17.5
17	41.4	12.0	29.4	29.1	12.3	16.7
18	42.4	13.5	28.9	27.5	11.9	15.6
19	35.5	12.2	23.2	26.2	11.7	14.5
20	30.7	10.6	20.1	25.2	11.3	13.9
21	33.4	11.5	21.9	24.6	11.1	13.5

表7 婚姻・平均初婚年齢・初婚者数・結婚生活に入る前の世帯の主な仕事

		平均 初婚 年齢	総数	～19	20 ～ 24	25 ～ 29	30 ～ 34	35 ～ 39	40 ～ 44	45 ～ 49	50 ～ 54	55歳 以上	不詳
夫	総数	29.4	4,522	80	905	1,794	1,063	443	139	48	26	24	-
	1	30.2	260	2	59	104	46	22	8	7	7	5	-
	2	30.3	410	8	59	160	102	60	10	5	2	4	-
	3	29.4	1,749	45	365	658	415	165	53	25	14	9	-
	4	29.4	1,443	13	250	606	370	144	47	9	1	3	-
	5	28.3	435	9	106	184	92	32	9	2	1	-	-
	6	30.9	97	1	24	28	21	13	6	-	1	3	-
	7	27.7	128	2	42	54	17	7	6	-	-	-	-
妻	総数	27.9	4,760	137	1,271	1,965	969	307	71	18	9	13	-
	1	27.5	179	5	49	84	25	14	1	-	1	-	-
	2	28.0	351	12	90	132	88	24	3	2	-	-	-
	3	27.9	1,713	36	476	711	353	101	22	9	1	4	-
	4	28.2	1,224	21	267	569	266	76	17	3	2	3	-
	5	27.8	616	25	170	244	115	45	13	2	2	-	-
	6	27.9	516	35	166	156	99	36	13	2	3	6	-
	7	27.2	161	3	53	69	23	11	2	-	-	-	-

- (注) 1 農家世帯
 2 自営業者世帯
 3 常用勤労者世帯(Ⅰ):企業・個人商店等(官公庁は除く)の常用勤労者世帯で、勤め先の従事者数が1人から99人までの世帯
 4 常用勤労者世帯(Ⅱ):常用勤労者世帯(Ⅰ)にあてはまらない常用勤労者世帯及び会社団体の役員の世界(日々または1年未満の契約の雇用者はその他の世帯)
 5 その他の世帯
 6 無職の世帯
 7 不詳

表 8 離婚件数、種類、同居期間

同居期間	総数	協議離婚	調停離婚	審判離婚	和解離婚	認諾離婚	判決離婚
総数	2,485	2,183	255	1	32	—	14
1年未満	151	131	18	—	—	—	2
1年～2年未満	205	171	30	—	3	—	1
2～3	197	170	25	—	2	—	—
3～4	168	149	15	—	3	—	1
4～5	122	109	13	—	—	—	—
5～10	541	476	54	1	8	—	2
10～15	353	309	43	—	1	—	—
15～20	248	224	18	—	5	—	1
20年以上	430	378	36	—	9	—	7
不詳	70	66	3	—	1	—	—

表 9 人口動態の年間発生件数、率(宮崎県)

	件数		率	
	平 21	平 20	平 21	平 20
出生	10,170	10,292	9.0	9.1
死亡	11,959	11,932	10.6	10.5
自然増加	-1,789	-1,640	-1.6	-1.4
乳児死亡	24	33	2.4	3.2
新生児死亡	9	16	0.9	1.6
死産	351	326	33.4	30.7
自然死産	121	113	11.5	10.6
人工死産	230	213	21.9	20.1
周産期死亡	37	42	3.6	4.1
妊娠満22週以後の死産	31	30	3.0	2.9
早期新生児死亡	6	12	0.6	1.2
婚姻	5,923	6,239	5.2	5.5
離婚	2,485	2,619	2.20	2.30

表 10 人口動態の年間発生件数、率(全国)

	件 数		率	
	平 21	平 20	平 21	平 20
出 生	1,070,035	1,091,156	8.5	8.7
死 亡	1,141,865	1,142,407	9.1	9.1
自 然 増 加	-71,830	-51,251	-0.6	-0.4
乳 児 死 亡	2,556	2,798	2.4	2.6
新 生 児 死 亡	1,254	1,331	1.2	1.2
死 産	27,005	28,177	24.6	25.2
自 然 死 産	12,214	12,625	11.1	11.3
人 工 死 産	14,791	15,552	13.5	13.9
周 産 期 死 亡	4,519	4,720	4.2	4.3
妊娠満22週以後の死産	3,645	3,751	3.4	3.4
早期新生児死亡	874	969	0.8	0.9
婚 姻	707,734	726,106	5.6	5.8
離 婚	253,353	251,136	2.01	1.99

(注) 諸率について、出生・死亡・自然増加・婚姻・離婚は人口千対、乳児死亡・新生児死亡は出生千対、死産は出産(出生+死産)千対、周産期死亡は出産(出生+妊娠満22週以後の死産)千対である。

表 11 妊娠期間別自然・人工死産数と割合(百分率)

	自然死産		人工死産		全死産に占める 自然死産の割合
	死産数	構成割合	死産数	構成割合	
総数	121	100.0	230	100.0	34.5
12週～15週	42	34.7	111	48.3	12.0
16週～19週	30	24.8	71	30.9	8.5
20週～23週	21	17.4	48	20.9	6.0
24週～27週	7	5.8	—	—	2.0
28週～31週	2	1.7	—	—	0.6
32週～35週	7	5.8	—	—	2.0
36週～39週	10	8.3	—	—	2.8
40週以上	2	1.7	—	—	0.6
不詳	—	—	—	—	—

表 12 性別にみた出生時胎児体重分布の年次比較 (男)

	平 16	平 17	平 18	平 19	平 20	平 21
総数	5,229	4,985	5,149	5,351	5,218	5,209
2.0kg未満	107	101	102	125	129	130
2.0～2.5未満	331	358	330	371	381	371
2.5～3.0未満	1,750	1,677	1,743	1,784	1,764	1,768
3.0～3.5未満	2,302	2,195	2,282	2,383	2,258	2,249
3.5kg以上	739	653	691	688	686	690
不詳	—	1	1	—	—	1
(再掲)						
2.5kg以下	444	462	436	502	515	506
総数	100.0	100.0	100.0	100.0	100.0	100.0
2.0kg未満	2.0	2.0	2.0	2.3	2.5	2.5
2.0～2.5未満	6.3	7.2	6.4	6.9	7.3	7.1
2.5～3.0未満	33.5	33.6	33.9	33.3	33.8	33.9
3.0～3.5未満	44.0	44.0	44.3	44.5	43.3	43.2
3.5kg以上	14.1	13.1	13.4	12.9	13.1	13.2
不詳	—	0.0	0.0	—	—	0.0
(再掲)						
2.5kg以下	8.5	9.3	8.5	9.4	9.9	9.7

(女)

	平 16	平 17	平 18	平 19	平 20	平 21
総数	5,038	4,753	4,945	4,986	5,074	4,961
2.0kg未満	121	118	111	123	129	124
2.0～2.5未満	457	416	442	458	467	450
2.5～3.0未満	2,008	1,991	1,998	2,106	2,096	2,010
3.0～3.5未満	1,941	1,864	1,957	1,887	1,945	1,960
3.5kg以上	509	364	437	408	437	415
不詳	2	—	—	4	—	2
(再掲)						
2.5kg以下	582	538	556	588	604	582
総数	100.0	100.0	100.0	100.0	100.0	100.0
2.0kg未満	2.4	2.5	2.2	2.5	2.5	2.5
2.0～2.5未満	9.1	8.8	8.9	9.2	9.2	9.1
2.5～3.0未満	39.9	41.9	40.4	42.2	41.3	40.5
3.0～3.5未満	38.5	39.2	39.6	37.8	38.3	39.5
3.5kg以上	10.1	7.7	8.8	8.2	8.6	8.4
不詳	0.0	—	—	0.1	—	0.0
(再掲)						
2.5kg以下	11.6	11.3	11.2	11.8	11.9	11.7

表 13 年次別周産期死亡及び新生児死亡、妊産婦死亡数・率

(宮崎県)

年 次	周産期死亡 (出産千対)				妊娠満22週 以後の死産 (出産千対)		早期新生児死亡 (出生千対)		新生児死亡 (出生千対)		妊産婦死亡 (出生10万対)	
	実数	率	実数	率	実数	率	実数	率	実数	率	実数	率
昭和 60 年	283	18.2	250	16.1	33	2.2	51	3.3	2	13.1		
61	242	16.1	205	13.6	37	2.5	51	3.4	2	13.5		
62	226	15.9	175	12.3	51	3.6	61	4.3	1	7.1		
63	213	15.6	184	13.4	29	2.1	32	2.4	2	14.8		
平成 元	188	14.4	157	12.0	31	2.4	44	3.4	1	7.7		
2	139	11.4	119	9.7	20	1.7	29	2.4	1	8.3		
3	110	9.0	84	6.9	26	2.1	35	2.9	—	—		
4	103	8.5	74	6.1	29	2.4	38	3.2	2	16.6		
5	96	8.1	72	6.1	24	2.0	34	2.9	—	—		
6	130	10.5	92	7.5	38	3.1	46	3.8	—	—		
7	70	6.0	51	4.3	19	1.6	27	2.3	1	8.6		
8	71	6.0	50	4.2	21	1.8	24	2.0	2	17.0		
9	77	6.7	46	4.0	31	2.7	38	3.3	1	8.7		
10	74	6.5	58	5.1	16	1.4	24	2.1	—	—		
11	43	3.9	29	2.7	14	1.3	23	2.1	1	9.1		
12	54	4.9	41	3.7	13	1.2	18	1.6	2	18.1		
13	60	5.4	44	4.0	16	1.5	21	1.9	—	—		
14	70	6.5	57	5.3	13	1.2	17	1.6	—	—		
15	46	4.3	35	3.3	11	1.0	16	1.5	—	—		
16	32	3.1	26	2.5	6	0.6	12	1.2	—	—		
17	36	3.7	26	2.7	10	1.0	14	1.4	—	—		
18	37	3.7	30	3.0	7	0.7	9	0.9	1	9.9		
19	44	4.2	36	3.5	8	0.8	14	1.4	—	—		
20	42	4.1	30	2.9	12	1.2	16	1.6	2	18.8		
21	37	3.6	31	3.0	6	0.6	9	0.9	2	19.0		

表 1 4 自然-人工、妊娠期間、母の年齢階級別にみた死産数

母の年齢	総数	再掲											不詳	満40週以上	正期満37週～41週	過満42週以上
		早期(満22週未満)		満22週～27週		満28週未満		満28週～31週		満32週未満		満32週～36週				
		早相-36 総数	320	10	10	2	2	10	10							
総数	351	101	69	7	2	7	10	2	7	10	2	10	9	—	—	—
1 4	—	—	—	—	—	—	—	—	—	—	—	—	—	—	—	—
1 5	47	13	6	—	—	—	1	—	—	—	—	—	—	—	—	—
1 9	68	22	17	—	—	—	2	—	—	—	—	—	—	—	—	—
2 0	82	21	18	2	—	—	3	—	—	—	—	—	—	—	—	—
2 5	77	25	14	2	1	—	2	—	—	—	—	—	—	—	—	—
3 0	53	17	11	3	1	—	1	—	—	—	—	—	—	—	—	—
3 5	22	3	2	—	—	—	1	—	—	—	—	—	—	—	—	—
4 0	2	—	1	—	—	—	—	—	—	—	—	—	—	—	—	—
4 5	—	—	—	—	—	—	—	—	—	—	—	—	—	—	—	—
5 0	—	—	—	—	—	—	—	—	—	—	—	—	—	—	—	—
不詳	—	—	—	—	—	—	—	—	—	—	—	—	—	—	—	—
自然死産	121	30	21	7	2	7	10	2	7	10	2	10	9	—	—	—
1 4	—	—	—	—	—	—	—	—	—	—	—	—	—	—	—	—
1 5	3	—	—	—	—	—	—	—	—	—	—	—	—	—	—	—
1 9	13	3	2	—	—	—	2	—	—	—	—	—	—	—	—	—
2 0	37	8	7	2	1	—	3	—	—	—	—	—	—	—	—	—
2 5	40	15	7	2	1	—	2	—	—	—	—	—	—	—	—	—
3 0	20	3	3	3	—	—	1	—	—	—	—	—	—	—	—	—
3 5	6	1	1	—	—	—	1	—	—	—	—	—	—	—	—	—
4 0	2	—	—	—	—	—	—	—	—	—	—	—	—	—	—	—
4 5	—	—	—	—	—	—	—	—	—	—	—	—	—	—	—	—
5 0	—	—	—	—	—	—	—	—	—	—	—	—	—	—	—	—
不詳	—	—	—	—	—	—	—	—	—	—	—	—	—	—	—	—
人工死産	230	71	48	—	—	—	—	—	—	—	—	—	—	—	—	—
1 4	—	—	—	—	—	—	—	—	—	—	—	—	—	—	—	—
1 5	44	13	6	—	—	—	—	—	—	—	—	—	—	—	—	—
1 9	55	19	15	—	—	—	—	—	—	—	—	—	—	—	—	—
2 0	45	21	11	—	—	—	—	—	—	—	—	—	—	—	—	—
2 5	37	20	7	—	—	—	—	—	—	—	—	—	—	—	—	—
3 0	33	14	8	—	—	—	—	—	—	—	—	—	—	—	—	—
3 5	16	2	1	—	—	—	—	—	—	—	—	—	—	—	—	—
4 0	—	—	—	—	—	—	—	—	—	—	—	—	—	—	—	—
4 5	—	—	—	—	—	—	—	—	—	—	—	—	—	—	—	—
5 0	—	—	—	—	—	—	—	—	—	—	—	—	—	—	—	—
不詳	—	—	—	—	—	—	—	—	—	—	—	—	—	—	—	—

表 15 人工妊娠中絶件数

(宮崎県)

		総数	20歳未満	20～24	25～29	30～34	35～39	40～44	45～49	50歳以上	不詳	
平成	7年	4,265	303	784	638	899	1,052	540	49	-	-	
	8	4,048	325	803	698	821	885	459	57	-	-	
	9	4,050	316	819	705	783	883	485	58	-	1	
	10	3,458	317	696	602	665	768	364	46	-	-	
	11	3,722	339	765	729	693	749	404	43	-	-	
	12	3,712	374	804	714	652	724	407	35	2	-	
	13	3,546	375	762	730	682	626	330	41	-	-	
	14	3,131	392	646	659	621	502	285	25	-	1	
	15年度	3,327	391	693	701	635	571	301	26	-	9	
	16	3,221	347	758	631	669	513	277	25	-	1	
	17	3,024	305	666	595	672	550	208	28	-	-	
	18	2,882	270	637	592	653	481	232	17	-	-	
	19	2,610	259	595	510	590	415	213	27	1	-	
20	2,442	273	500	507	536	412	202	12	-	-		
21	2,193	208	450	427	499	426	159	24	-	-		
週	満7週以前	1号	1,067	87	199	204	256	219	88	14	-	-
		2号	-	-	-	-	-	-	-	-	-	-
		計	1,067	87	199	204	256	219	88	14	-	-
	満8週～満11週	1号	920	81	200	186	211	180	54	8	-	-
		2号	-	-	-	-	-	-	-	-	-	-
		計	920	81	200	186	211	180	54	8	-	-
	満12週～満15週	1号	100	22	23	15	15	13	11	1	-	-
		2号	-	-	-	-	-	-	-	-	-	-
		計	100	22	23	15	15	13	11	1	-	-
	満16週～満19週	1号	69	14	20	13	8	9	4	1	-	-
		2号	-	-	-	-	-	-	-	-	-	-
		計	69	14	20	13	8	9	4	1	-	-
満20週～満21週	1号	37	4	8	9	9	5	2	-	-	-	
	2号	-	-	-	-	-	-	-	-	-	-	
	計	37	4	8	9	9	5	2	-	-	-	
不詳		-	-	-	-	-	-	-	-	-	-	

表 16 不妊手術件数

(宮崎県)

		総数	20歳未満	20～24	25～29	30～34	35～39	40～44	45～49	50歳以上	不詳
平成	8	177	1	6	29	82	52	7	-	-	-
	9	142	-	1	26	64	42	9	-	-	-
	10	96	-	6	20	44	23	3	-	-	-
	11	109	-	-	29	43	30	7	-	-	-
	12	121	-	-	19	48	45	9	-	-	-
	13	130	-	1	25	46	44	13	1	-	-
	14	89	-	3	24	26	29	7	-	-	-
	15年度	97	-	1	24	39	26	7	-	-	-
	16	85	-	1	9	22	36	12	5	-	-
	17	75	-	2	16	28	23	6	-	-	-
	18	67	-	1	16	23	22	5	-	-	-
	19	86	-	4	9	31	30	11	1	-	-
	20	91	-	1	17	41	26	6	-	-	-
21	105	-	2	20	47	28	8	-	-	-	
男	3条	1号	-	-	-	-	-	-	-	-	-
		2号	-	-	-	-	-	-	-	-	-
		計	-	-	-	-	-	-	-	-	-
女	3条	1号	3	-	1	1	1	-	-	-	-
		2号	102	-	2	19	46	27	8	-	-
		計	105	-	2	20	47	28	8	-	-

※ 表15、16について、平成13年までは、暦年の数値であり、平成14年からは年度の数値である。

人工妊娠中絶

母体保護法第14条

1号 母体の健康

2号 暴行脅迫

不妊手術

母体保護法第3条

1号 母体の生命危険

2号 母体の健康低下