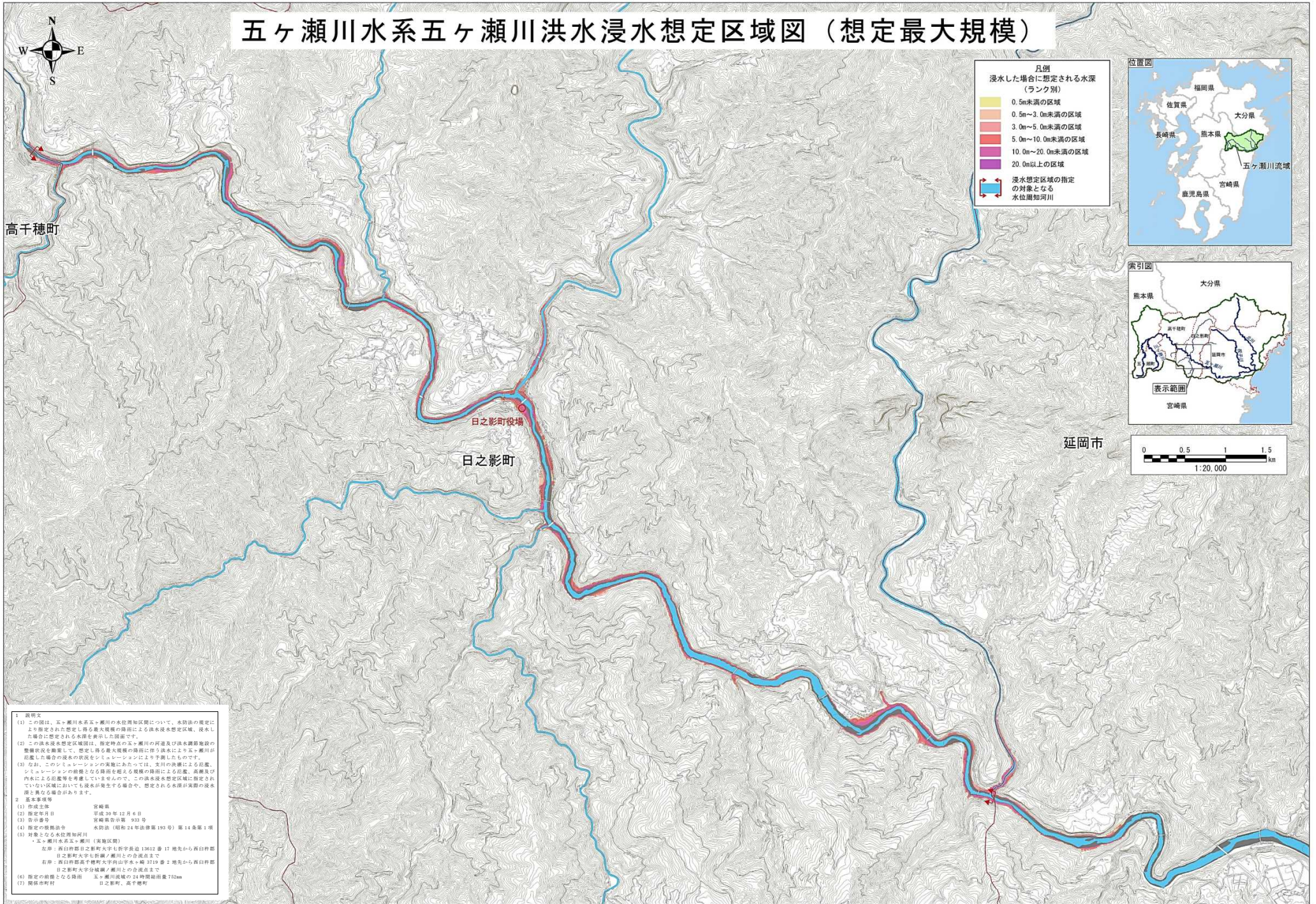
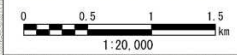


五ヶ瀬川水系五ヶ瀬川洪水浸水想定区域図（想定最大規模）



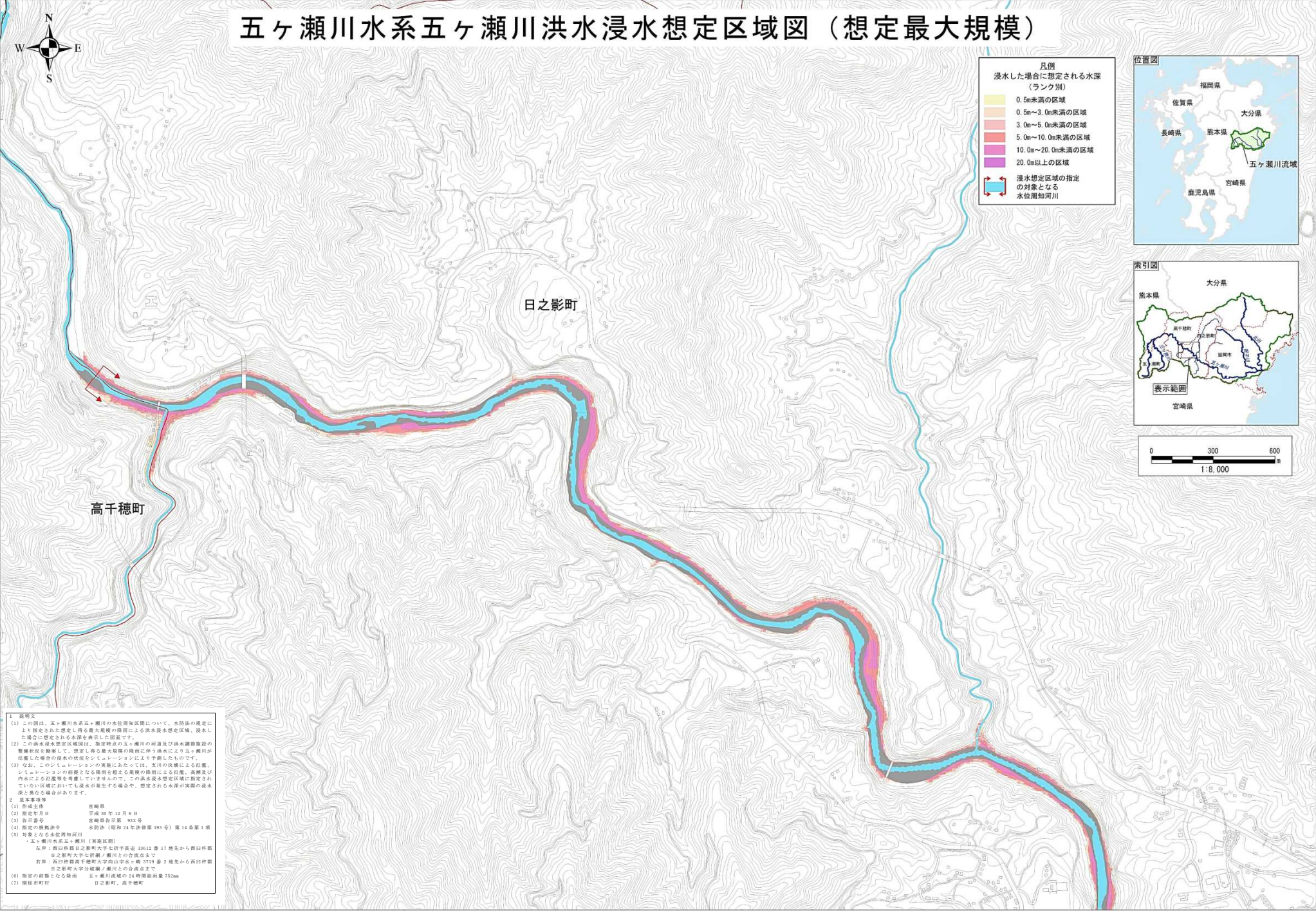
- 凡例
- 浸水した場合に想定される水深
(ランク別)
- 0.5m未満の区域
 - 0.5m~3.0m未満の区域
 - 3.0m~5.0m未満の区域
 - 5.0m~10.0m未満の区域
 - 10.0m~20.0m未満の区域
 - 20.0m以上の区域
- 浸水想定区域の指定
の対象となる
水位周知河川



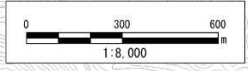
1. 説明文
- (1) この図は、五ヶ瀬川水系五ヶ瀬川の水位周知区域について、水防法の規定により指定された想定し得る最大規模の降雨による洪水浸水想定区域、浸水した場合に想定される水深を表示した図面です。
 - (2) この洪水浸水想定区域図は、指定地点の五ヶ瀬川の河道及び洪水調節施設の整備状況を勘案して、想定し得る最大規模の降雨に伴う洪水により五ヶ瀬川が浸水した場合の洪水の状況シミュレーションにより算出したものです。
 - (3) なお、このシミュレーションの実施にあたっては、支川の決壊による氾濫、シミュレーションの前線となる降雨を超える規模の降雨による氾濫、高潮及び内水による氾濫等を考慮しています。この洪水浸水想定区域に指定されていない区域においても浸水が発生する場合は、想定される水深が実際の浸水と異なる場合があります。
2. 基本事項等
- (1) 作成主体 宮崎県
 - (2) 指定年月日 平成30年12月6日
 - (3) 告示番号 宮崎県告示第 933号
 - (4) 指定の根拠法令 水防法（昭和24年法律第193号）第14条第1項
 - (5) 対象となる水位周知河川
 - ・五ヶ瀬川水系五ヶ瀬川（実施区域）
 - 名称：西臼杵郡日之影町大字上野字長迫13612番17地先から西臼杵郡日之影町大字七軒瀬/瀬川との合流点まで
 - 若狹：西臼杵郡高千穂町大字向山字水ヶ瀬3719番2地先から西臼杵郡日之影町大字分岐渡/瀬川との合流点まで
 - (6) 指定の前線となる降雨 五ヶ瀬川流域の24時間降雨量752mm
 - (7) 関係市町村 日之影町、高千穂町

この図面の作成に当たっては、国土院の承認を得て、同院発行の製図用図紙(土木標準図)を使用した。(承認番号 平30製図 第61号)

五ヶ瀬川水系五ヶ瀬川洪水浸水想定区域図（想定最大規模）



- 凡例
- 浸水した場合に想定される水深
(ランク別)
- 0.5m未満の区域
 - 0.5m~3.0m未満の区域
 - 3.0m~5.0m未満の区域
 - 5.0m~10.0m未満の区域
 - 10.0m~20.0m未満の区域
 - 20.0m以上の区域
- 浸水想定区域の指定
の対象となる
水位周知河川



1 説明文

(1) この図は、五ヶ瀬川水系五ヶ瀬川水位周知区域について、水防法の規定により指定された想定最大規模の浸水による洪水浸水想定区域、浸水した場合に想定される水深を表示した図面です。

(2) この洪水浸水想定区域図は、指定地点の五ヶ瀬川の河道及び洪水浸水想定区域の算定状況を勘案して、想定最大規模の浸水による洪水による五ヶ瀬川が氾濫した場合の浸水の状況をシミュレーションにより予測したものです。

(3) なお、このシミュレーションの算定にあたっては、支川の決壊による氾濫、シミュレーションの想定となる浸水区域の浸水による氾濫、氾濫及び内水による氾濫等を考慮していませんので、この洪水浸水想定区域に指定されていない区域においても浸水が発生する場合があります。

2 基本事項等

(1) 作成主体 宮崎県

(2) 指定年月日 平成30年12月6日

(3) 告示番号 宮崎県告示第933号

(4) 指定の根拠法令 水防法(昭和24年法律第193号)第14条第1項

(5) 対象となる水防指定河川 五ヶ瀬川水系五ヶ瀬川(実施区域)

左岸：高千穂郡日之影町大字七所字長迫13612番17地先から高千穂郡日之影町大字七所字大瀬川ノ瀬川との合流点まで

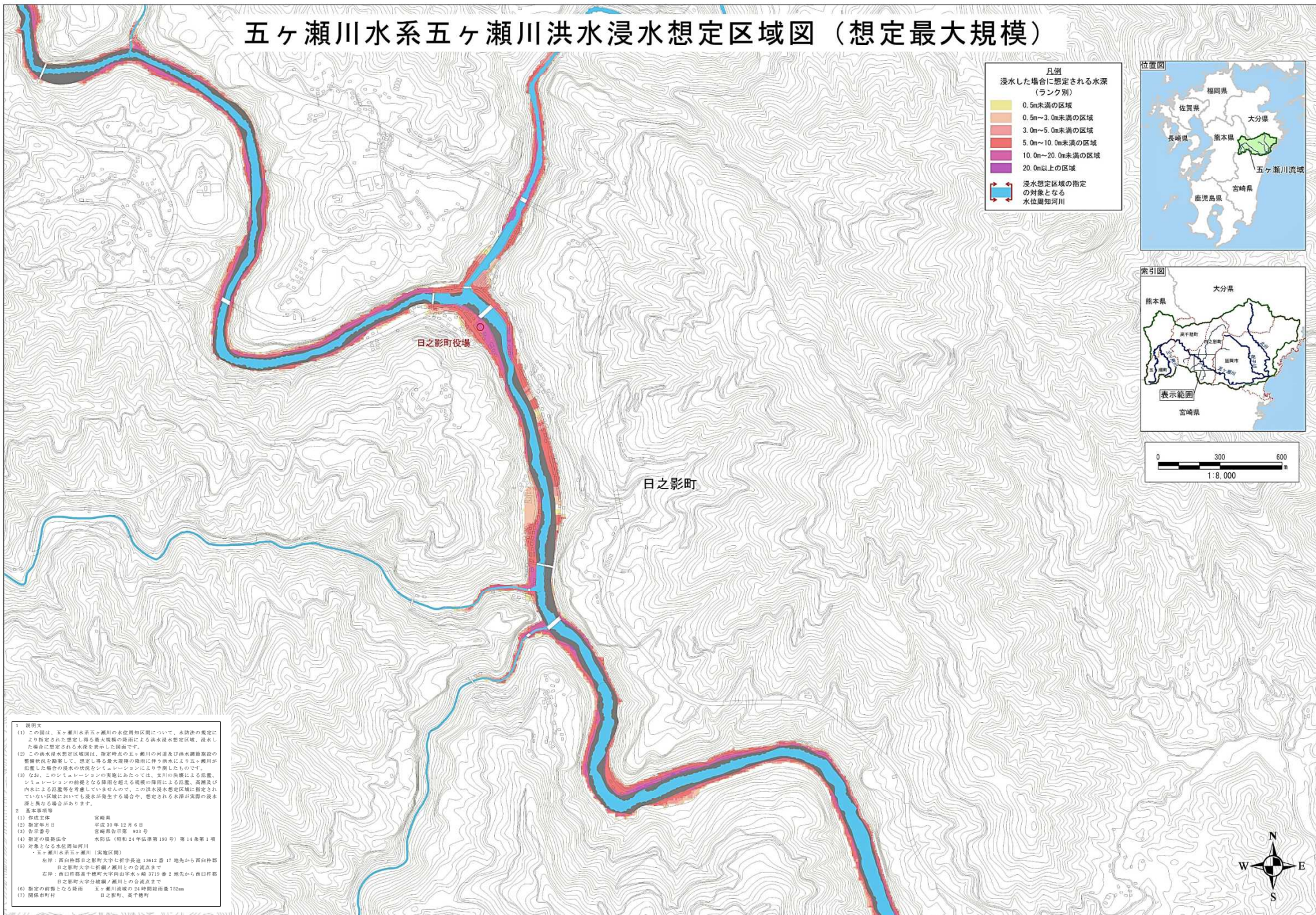
右岸：高千穂郡高千穂町大字向山字水ヶ崎3719番2地先から高千穂郡日之影町大字分岐瀬川ノ瀬川との合流点まで

(6) 指定の前提となる降雨 五ヶ瀬川流域の24時間総雨量75mm

(7) 関係市町村 日之影町、高千穂町

この図面の作成に当たっては、国土院の承認を得て、同院発行の高度地図(地上基本情報)を使用した。(承認番号 平30環境 第61号)

五ヶ瀬川水系五ヶ瀬川洪水浸水想定区域図（想定最大規模）

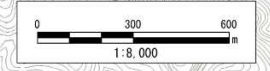


凡例

浸水した場合に想定される水深
(ランク別)

0.5m未満の区域
0.5m~3.0m未満の区域
3.0m~5.0m未満の区域
5.0m~10.0m未満の区域
10.0m~20.0m未満の区域
20.0m以上の区域

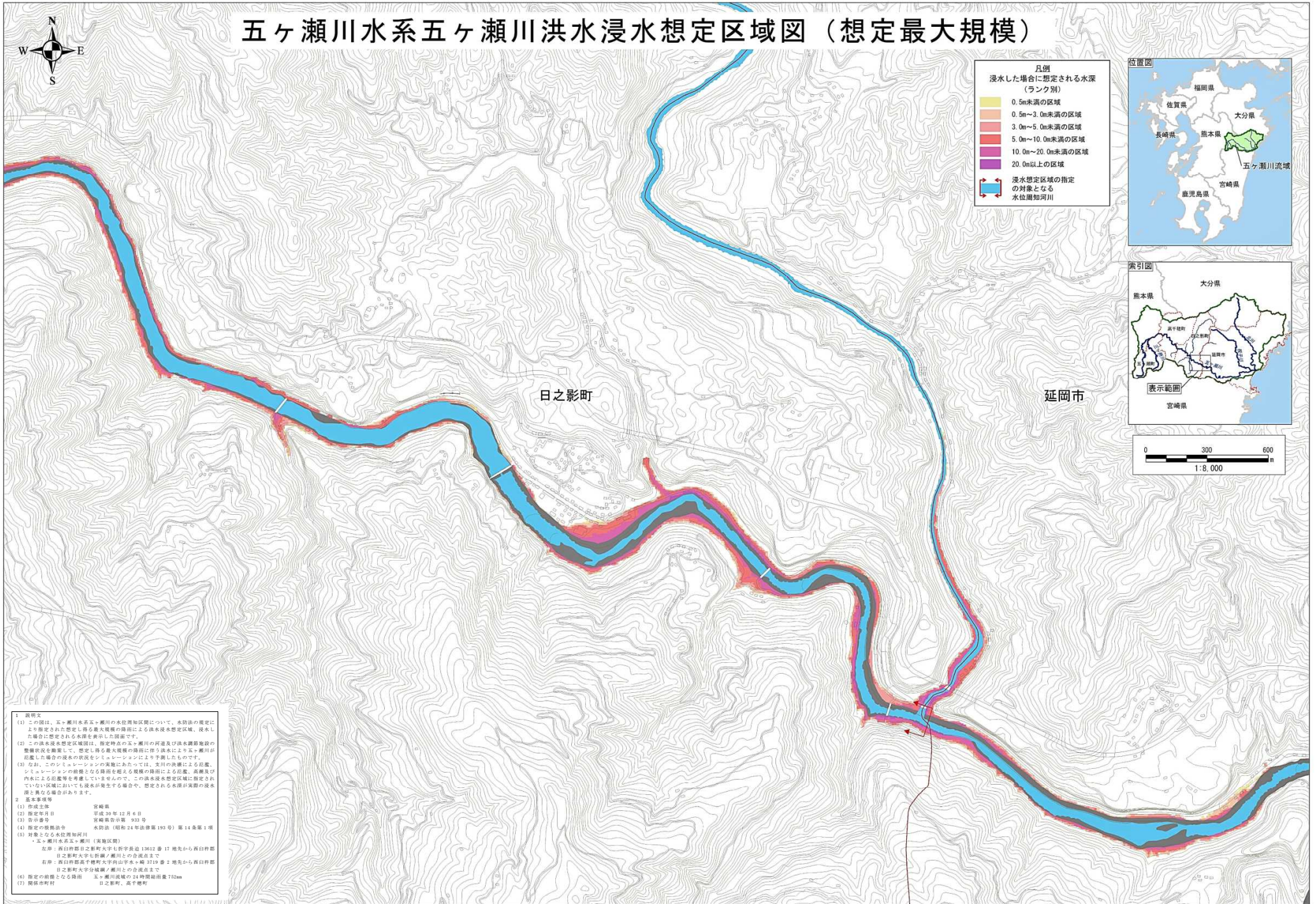
浸水想定区域の指定
の対象となる
水位周知河川



1. 説明文
- (1) この図は、五ヶ瀬川水系五ヶ瀬川の水位周知区域について、水防法の規定により指定された想定し得る最大規模の降雨による洪水浸水想定区域、浸水した場合に想定される水深を表示した図面です。
 - (2) この洪水浸水想定区域図は、指定地点の五ヶ瀬川の河道及び洪水調節施設の整備状況を勘案して、想定し得る最大規模の降雨に伴う洪水により五ヶ瀬川が浸水する確率の浸水の状況シミュレーションにより作成したものです。
 - (3) なお、このシミュレーションの実施にあたっては、支川の決壊による氾濫、シミュレーションの前線となる降雨を越える規模の降雨による氾濫、高層及び内陸による氾濫等を考慮して作成した。この洪水浸水想定区域に指定されていない区域においても浸水が発生する場合は、想定される水深が実際の浸水深と異なる場合があります。
2. 基本事項等
- (1) 作成主体 宮崎県
 - (2) 指定年月日 平成30年12月6日
 - (3) 告示番号 宮崎県告示第 903号
 - (4) 指定の根拠法令 水防法（昭和24年法律193号）第14条第1項
 - (5) 対象となる水位周知河川（実施区域）
 - 五ヶ瀬川水系五ヶ瀬川（実施区域）
 - 名称：西臼杵郡日之影町大字上野字長迫13012番17地先から西臼杵郡日之影町大字七軒瀬/瀬川との合流点まで
 - 名称：西臼杵郡高千穂町大字向山字水ノ尾3719番2地先から西臼杵郡日之影町大字平城瀬/瀬川との合流点まで
 - (6) 指定の前線となる降雨 五ヶ瀬川流域の24時間降雨量752mm
 - (7) 関係市町村 日之影町、高千穂町

この図面の作成に当たっては、国土院の承認を得て、同院発行の測量図(国土地理院)を使用した。(承認番号 宇39機地 第919号)

五ヶ瀬川水系五ヶ瀬川洪水浸水想定区域図（想定最大規模）

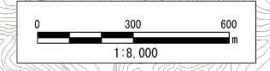


凡例

浸水した場合に想定される水深
(ランク別)

- 0.5m未満の区域
- 0.5m~3.0m未満の区域
- 3.0m~5.0m未満の区域
- 5.0m~10.0m未満の区域
- 10.0m~20.0m未満の区域
- 20.0m以上の区域

浸水想定区域の指定
の対象となる
水位周知河川



日之影町

延岡市

1. 説明文
 - (1) この図は、五ヶ瀬川水系五ヶ瀬川の水位周知区域について、水防法の規定により指定された想定し得る最大規模の降雨による洪水浸水想定区域、浸水した場合に想定される水深を表示した図面です。
 - (2) この洪水浸水想定区域図は、指定地点の五ヶ瀬川の河道及び洪水調節施設の整備状況を勘案して、想定し得る最大規模の降雨に伴う洪水により五ヶ瀬川が想定し得る最大の浸水の状況(シミュレーション)により作成したものです。
 - (3) なお、このシミュレーションの実施にあたっては、支川の決壊による氾濫、シミュレーションの前段となる降雨を超える規模の降雨による氾濫、高潮及び作による氾濫等を考慮していませんので、この洪水浸水想定区域に指定されていない区域においても浸水が発生する場合は、想定される水深が実際の浸水状況と異なる場合があります。
2. 基本事項等
 - (1) 作成主体 宮崎県
 - (2) 指定年月日 平成30年12月6日
 - (3) 告示番号 宮崎県告示第 933号
 - (4) 指定の根拠法令 水防法（昭和24年法律第193号）第14条第1項
 - (5) 対象となる水位周知河川（実施区域）
 - 五ヶ瀬川水系五ヶ瀬川（実施区域）
 - 左岸：西臼杵郡日之影町大字上野字長迫13612番17地先から西臼杵郡日之影町大字七軒瀬/瀬川との合流点まで
 - 右岸：西臼杵郡高千穂町大字向山字宇・崎3719番2地先から西臼杵郡日之影町大字分岐瀬/瀬川との合流点まで
 - (6) 指定の前段となる降雨 五ヶ瀬川流域の24時間降雨量752mm
 - (7) 関係市町村 日之影町、高千穂町

この図面の作成に当たっては、国土院の承認を得て、国土地理院の測量図(国土基本情報)を使用した。(承認番号 宇34種補 第933号)