



晴^はれの舞^ぶ台^{たい}・い^いの場^ば

清きよめめの儀ぎ式しき



み ころ ひ し し きよ ぎ しき
身も心も引き締まる、清めの儀式

でも…「寒さむい！」

どこだか、わかりますか？ ここは、酒谷川。向こう岸が、飫肥城跡です。
朝6時。まだ空は真っ暗な中、彼らは身を清めるため、裸になって川に入ります。昔から、川は生活に欠かせない水の流れるところであると同時に、「清らかなもの」であり、身も心もきれいにしてくれるもの、と信じられてきたのです。





獅子舞

たのうえはちまんじんじゃまつ のうさくもつ ゆた かみ かんしゃ い
 田ノ上八幡神社の祭りは、農作物の豊かなみのりを神に感謝するという意
 味で行われるものです。

まいとし がつ げしゅん まつ じゅん び いっしゅうかん まえ ほん かくてき
 毎年11月下旬にあるこの祭りの準備は、一週間前から本格的になります。

にん わかもの あさ がわ はい み きよ ひる それぞれ しごと がっこう
 4人の若者が、朝は川に入って身を清め、昼はそれぞれ仕事をしたり学校
 に行ったりしたあと、夜になると神社に集まって、新しいしめ縄を作ったり、
 獅子舞を舞う練習をしたりして過ごし、そのままそこで寝泊まりします。



みんなでしめ縄づくり!



できたしめ縄を、古いものと交換します。
 手前は、宮司の佐師さん。



祭りまつと川かわ

潮嶽うしおだけ神社しんじや



潮嶽神社は、北郷町を代表する神社です。秋には、その年の農作物の実りと狩猟の成果に感謝して獅子舞が舞われるほか、イノシシの頭を奉納し、肉をとってみんなに振る舞います。春には、神楽の舞のほか、その年の収穫を占う神事が行われます。



海幸彦と山幸彦の伝説を知っていますか？
ごく簡単に説明しましょう。二人は兄弟で、神話の時代、ともに神様として生まれました。海幸彦は、自分の釣り針を山幸彦になくされてしまい、なんとかつぐなおうとする山幸彦にいろいろと意地悪をしました。結局このけんかは山幸彦の勝ちとなり、もともと海に住んでいた海幸彦は、海を離れ、この神社のある所にたどりついたということです。

その海幸彦を第一にまつたのが、潮嶽神社なのです。山幸彦をまつた神社はたくさんありますが、負けてしまった側の海幸彦を主祭神としているのは、ここだけではないかと言われています。神社のある宿野の集落では、縫い針を他人に貸さない風習があります。これは、海幸彦・山幸彦のけんかが、針を貸したことから始まったからだとか。宮崎県は、色とりどりの神話や伝説があふれる土地です。その一つが、ここに 있습니다。

海幸彦・山幸彦のお話は、
P.89も読んでね！

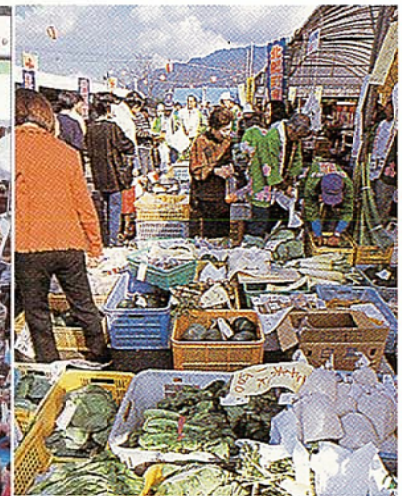


おびじょうか
飢肥城下まつり



まいとし がつ だい にち しょう
 毎年、10月第3日曜
 日に飢肥城下町で開
 催されます。
 おびじょう ふくげん きねん
 飢肥城の復元を記念
 して、昭和53年から
 はじまりました。
 けん していぶん かざい たい へい
 県指定文化財の泰平
 踊りを見ることがで
 きます。

きたこう ちやうさん ぎやうまつ
北郷町産業祭り



あぶらつ ぼりかわ
油津堀川まつり



弁甲流し

あぶらつ みなと
油津港まつり



じゅうごや つなひ
十五夜の綱引き

あぶらつ じゅうごや ひ
 油津では十五夜の日に、わら
 ふと つな あ まちじゅう
 で太い綱を編んで、町中から
 あつ ひと つなひ ふ
 集まった人が綱引きをする風
 しゅう のこ
 習が残っています。

北郷中学校の筏下り大会

北郷町立北郷中学校では、毎年夏に全校あげての筏下り大会を開きます。場所は、広渡川の中流部。険しい地形を流れ下ってきた川が、だんだん広い河原を持つようになるあたりです。

美しい自然のあふれる中、スリルいっぱいのこの大会を支えるのは、先生方だけではありません。多数の保護者の方が、準備段階の草刈りや本番の監視のような重要な場面で協力している、まさに町ぐるみの大会なのです。昭和58年(1983)に始まったこの大会は、平成14年には20回を数えます。「筏下り大会」は、今は歴史となった勇壮な「弁甲流し」に代わり、再び川と町に活力を与えようとしています。

筏下り風景



コース紹介

各クラスが2艇ずつ、各学年2クラスで合計12艇作ります。安全を監視する保護者用にも2艇を準備します。



コースの全長は約4キロメートル。

旧坂元橋

坂元橋

第1中継点

蜂之巣公園

上郷井堰

上郷橋

北郷小学校

北郷中学校

第2中継点

谷之城橋

鵜之木河原

大藤井堰

GOAL!

1つの筏を3つのグループがリレーします。

井堰ではいったん全員下ります。持ち上げて乗り越えます。

「すのこ、ゴムチューブ、ロープ、竹。これが筏の材料です。大会の前日に、全校で2時間かけて組み上げます。救命胴衣、舵取りの棒も準備します。」と話す教頭の上之浦先生。



ダムあそのまわりで遊ぼう！

地域の遊び場・活動の場として、2つのダム湖とそのまわりの施設はすでに多くの人々に利用されています。ダムは、単なる貯水池ではありません。新しくできた湖を、思いっきり楽しんでください。

日南ダム



管理人の谷口さん

「毎日、いろいろな測定記録を点検するのが日課。棚田や滝、道の駅など見どころが多いので、ぜひ遊びに来てください。」





ひろ と 広渡ダム



かん り にん おにつか
管理人の鬼束さん

「資料館の目玉は、この大模型。
ダムやくわりの役割わがよく分わかると評判ひょうばん
です。湖みずうみの周りまわは春はるのヤマザク
ラ、秋あきの紅葉こうようが見みごと事ごとですよ」





川のまわりの公園

1

広渡ダム レイクサイド公園

【所在地：北郷町北河内】暑い夏、広渡ダムが見えたら、もう一息。ぐるっと「いたや湖」をまわれば、人気のレイクサイド公園のプールが輝いているでしょう。



2

道の駅酒谷

【所在地：日南市酒谷甲】道の駅とは、ひとこと言えば車のための休憩所。しかし、ただの駐車場ではありません。その土地の文化や歴史、名所や特産品を紹介する、情報発信基地なのです。道の駅酒谷では、坂元の棚田や小布瀬の滝について案内が聞けるほか、野菜から工芸品まで幅広く商品を揃えています！



3

酒谷キャンプ場

【所在地：日南市酒谷甲】小布瀬の滝から少しダムの方に下った酒谷川の川べりにあります。荘厳な雰囲気満ちている滝、にぎやかな河川プール、酒谷湖の遊歩道やボートなど、みどころ・遊びどころがいっぱいですよ！



蜂之巣キャンプ場

6

【所在地：北郷町郷之原】地図で見ると、広渡川が道を間違えて戻ってきたような形をしているところが蜂之巣公園です。入口すぐにテニスコートや登山道、つり橋を渡ればキャンプ場などが広がっています。県道から離れているので、落ち着いた雰囲気を楽しめます。川の輝きと鳥の声を楽しんでください！



5

水と土ふれあい公園

【所在地：北郷町郷之原】蜂之巣公園から広渡川沿いに下流に向かうと、はるか向こうの北郷小学校まで続く細長い公園が伸びています。上流側の端には「鬼の頭トンネル」(P.12を見てね!)があり、ここから始まる水路の水音を聞きながら楽しい散策ができますよ。細やかな工夫も多いので、発見もたくさん！



4

向原河川緑地

【所在地：日南市星倉】酒谷川が鉄肥の街を通過して、その出口のあたりにある、河原に造られた公園です。芝のグラウンドで運動できますよ。まわりは住宅地なので、利用する人も近所の方が多そうです。広渡川には大藤河川公園(北郷町大藤)ができました。こちらは、Jリーグが練習に使ったこともあるんです。

