

県広報

みやざき

Miyazaki Prefectural News Letter

8

2021 August

令和3年8月

偶数月発行

次回は10月に発行します。



特集

子どもたちの未来のために

～エコ活はじめてみませんか?～

「宮崎県広報」Facebook、Twitter発信中!

宮崎県公式LINE友だち募集中!

環境保全活動をする園児たち
(西都市・妻保育園)


宮崎県HP
はこちら→




Facebook
はこちら→




Twitter
はこちら→




LINE
はこちら→



店舗等での設置期間:8月1日～9月30日

子どもたちの未来のために

宮崎県は 2050年温室効果ガス排出実質ゼロを表明しました！

(ゼロカーボン)



2050年ゼロカーボンってなんだろう？

地球温暖化による気候変動の影響を緩和するために、二酸化炭素(CO₂)などの温室効果ガスの排出量を、2050年までに実質ゼロにしようとするんだよ。

宮崎県においても、今年3月に策定した第四次宮崎県環境基本計画の重点プロジェクトに「2050年ゼロカーボン社会づくり」を掲げて、取り組みを進めることとしているんだ。

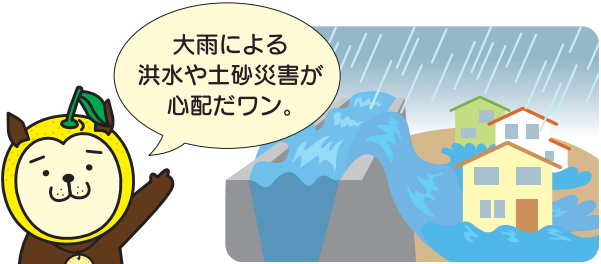


温室効果ガス排出量と森林などの吸収量を均衡させて、2050年排出量実質ゼロ！



もし、何も対策をしないと…

ゲリラ豪雨や台風の大型化などによる風水害の増加



大雨や猛暑による農作物の生育障害や品質低下



熱中症リスクの増大



自然生態系の変化



このまま何もしなければ、2100年には宮崎県の平均気温が最大3.5℃以上上昇してしまい、今とは全く違った世界になってしまいます。

＜ 2050年ゼロカーボン達成に向けた4つの柱 ＞

1) 省エネルギー・省資源の推進

事業者に対する温室効果ガス排出抑制計画書制度や省エネセミナーなどによる排出量削減の促進、家庭に対するアプリを活用した排出量の把握と削減行動の促進などを図ります。



2) 再生可能エネルギーの導入拡大

宮崎県では、全国トップクラスの日照時間や快晴日数を活かした太陽光発電のほか、降水量の多さを活かした水力発電、畜ふんや間伐材を利用したバイオマス発電なども導入が進んでいます。

県では、今後も再生可能エネルギーの導入拡大に向けさまざまな取り組みを行っていきます。



3) 森林吸収量の維持

森林は、二酸化炭素(CO₂)を吸収します。宮崎県は林野面積が県全体の約76%を占めており、平成29年度の森林吸収量は約380万t-CO₂でした。

また、CO₂を吸収し、炭素として固定する木材や木製品をより多く活用するほど、木材に固定される炭素量も増えます。

県では、きれいな森を維持する取り組みや、成長の早い早生樹などの植栽を進めて、収穫サイクルを早めることなどにより、CO₂の吸収量を維持していきます。



4) 環境保全を支える人材づくり

ホームページ「みやぎの環境」、環境情報センター、環境保全アドバイザーおよび地球温暖化防止活動推進員を活用した環境教育や情報提供による排出削減行動の促進を図ります。また、森林環境教育拠点施設を活用した森林に関する理解向上や、次世代を担う子どもたちの発達段階に応じた環境教育の推進に取り組みます。



私たちの
エコ活

社会福祉法人童夢福祉会
認定こども園妻保保育園
長野 桂子 園長

【妻保保育園(西都市)でのエコ活動】

Qどのような取り組みをしていますか？

A 年長児が中心となって、ゴミの分別や散歩の時にゴミ拾いをしています。また、自家菜園では、スイカやイモ、ひまわりなどを育てるなど、緑化活動に取り組んでいます。

Qこの取り組みを通して感じていることは？

A 子どもだけでなく、保護者や地域の方々など大人がポイ捨てなどへの環境問題に対して意識を持ってもらえることが大切だと思います。そのための地域づくりに努めていきたいと思っています。

温暖化対策に関心を持ち、私たちができる環境保全活動(エコ活)に取り組みましょう！

地球に優しいライフスタイルに転換しよう

- マイバックやマイ箸など、繰り返し使える製品を利用しよう
- エコドライブの実践をしよう

家電製品などの買い換え時は…

- 省エネ性能の高い家電製品を選ぼう
- ガソリン車から次世代自動車にシフトしよう

住宅を新築、改築する際は…

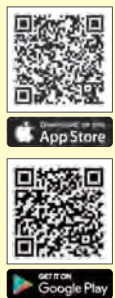
- 高断熱化、高気密化でエネルギー消費を抑えよう
- 太陽光発電などの再エネを導入して、使う電気を作ろう
- 蓄電池を導入して、作った電気を有効活用しよう



九州エコファミリー応援アプリ(エコふぁみ)を活用しよう！

電気使用量などの記録ができる「エコ記録」や、環境にやさしい行動が出来ているかをチェックする「毎日エコチェック」のほか、環境イベントへの参加や環境スポットへのお出かけなどにより貯めたポイントでプレゼント抽選に応募できます！

九州7県のキャラクターたちと一緒に、地球環境にやさしい活動に取り組みましょう！



**常在
危機**

コロナ禍の自然災害 命を守る行動を

Are you ready?

「災害」と「感染」
2つのリスクから
命を守るためにできること!



梅雨が明けても油断禁物！ 今度は台風の季節が到来です。
近年は、全国的に大規模な災害が毎年発生しています。地震もいつ起こるか
わかりません。“もしも”に備えて、できることから始めましょう。

今日から早速できること



備蓄・非常持出品
の見直し



家族防災会議

- 1 登録用アドレスに
空メールを送信
- 2 仮登録確認メール受信
- 3 本登録

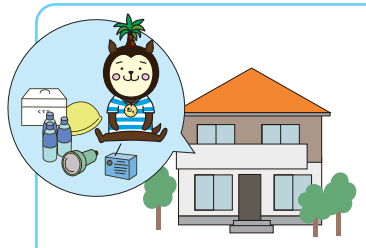


防災・防犯情報
メール登録



避難の方法

避難とは「難」を「避ける」こと。安全な場所にいる人は、必ずしも避難所に行く必要はありません。多様な避難は、新型
コロナウイルス感染症の感染リスク軽減にも有効な手段です。避難する時は、避難場所の安全を確認してから避難しましょう。



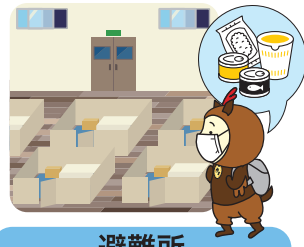
在宅避難

食料、日用品など
を多めに準備



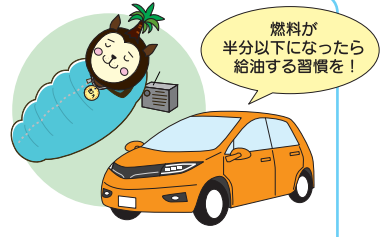
親戚・知人宅避難

事前に相談して
早めに移動



避難所

マスクや最小限の食料
は可能な限り持参



車中避難

- 駐車スペースの安全確認
- 換気・給水・体操を

避難指示で必ず避難!

警戒レベル	行動を促す情報	住民がとるべき行動
5	緊急安全確保	命の危険、直ちに安全確保!
【警戒レベル4までに必ず避難!】		
4	避難指示	危険な場所から全員が避難!
3	高齢者等避難	高齢者や障がいのある人は 危険な場所から避難!
2	大雨・洪水・高潮注意報	避難の準備を始める
1	早期注意情報	心構えを高める



新型コロナウイルスに対する県の取り組み



県では、6月補正予算として、総額120.9億円（うちコロナ対策分99.8億円）の補正予算をとりまとめました。これにより、令和3年度予算のコロナ対策は、総額427.7億円となります。

6月補正予算のポイント

全国的な「第4波」を踏まえた変異株拡大への対応やワクチン接種の加速化、県内全域の事業者への支援などを実施した5月補正予算による緊急対策に続き、6月補正予算では、感染症対策のさらなる強化や総合的な経済対策を推進するために必要な事業を構築しています。

6月補正予算の全体像(コロナ対策分)

1 感染症に強い社会づくり 39.5億円

ワクチン接種を希望する県民への接種を早期に完了するため、ワクチン接種体制を強化するとともに、安全・安心な飲食店づくりなどを推進します。

▶ ワクチン接種体制の強化 26.6億円

病院などにおける個別接種支援や中小企業などにおける職域接種支援、県による集団接種の実施など

▶ 安全・安心な飲食店づくりへの支援 6.8億円

飲食店の認証制度の創設や認証に必要な資機材の設置などに対する支援



2 県民のくらしと地域の雇用を守る対策 28.3億円

「コロナ禍」の長期化に伴い、大きな影響が生じている県民生活や県内の雇用を守るための取り組みを推進します。

▶ 生活困窮者等への支援 16.8億円

新型コロナウイルス感染症の影響により収入が減少した世帯に対する生活福祉資金の貸付など

▶ 県内の雇用を守る対策、離職者等採用支援 5.5億円

雇用維持を図る事業者やコロナ離職者などを採用する事業者に対する支援



3 地域経済の再生に向けた対策 15.1億円

地産地消・応援消費の取り組みを強化し、県民の手で本県の地域経済を支える取り組みを推進します。

▶ 地産地消・応援消費の輪を広げる取組 4.9億円

農畜水産物の学校給食への提供や販売拡大フェアなど総合的な応援消費の推進

▶ 県民県内旅行(ジモ・ミヤ・タビ)キャンペーン・県内教育旅行の推進 6.0億円

観光・宿泊事業者などへの支援や小中高等学校などの県内教育旅行の誘致・定着の促進



4 本県の新たな成長につなげる取組 16.9億円

デジタル化・産業基盤の強化などポストコロナの地域社会を見据えた取り組みを推進します。

▶ 中小企業、小規模事業者の新事業展開支援 4.8億円

県内のものづくり企業などの技術力向上や新たなビジネスモデル構築に向けた支援など

▶ 農林水産業の成長産業化の推進 5.8億円

農林水産業の基盤強化や輸出促進に向けた支援など



問 財政課 ☎0985(26)7015

みやざきで 医師をめざそう!!

宮崎大学医学部の地域枠が

25人→**40人**に増員されます!

宮崎県の医療を担おう!
という、強い意志を持つ
受験生のための推薦枠です!!

これまで

地域枠 10人

・県内の高校卒業者(現役のみ)

地域特別枠 15人

・県内の高校卒業者(既卒1年目まで)
・全国の高校卒業者(現役のみ)
※ただし、県内出身者

令和4年度以降

地域枠A 10人

・県内の高校卒業者(現役のみ)

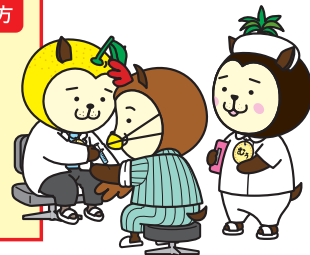
地域枠B 15人

・県内の高校卒業者(既卒2年目まで)

地域枠C(日本のひなた枠) 15人

・**県内含む**全国の高校卒業者(既卒2年目まで)

令和2年3月以降に
高校を卒業された方



在学中は、医師修学資金の貸与や地域医療に関する実習・セミナーの実施など、手厚くサポート。
卒業後も「宮崎県キャリア形成プログラム」により、医師としてのスキルアップを支援します。

「オールみやざき」で医師の養成・定着に全力で取り組んでいます!!

県、宮崎大学、県医師会、県教育委員会は、一体となって医師の養成・定着に取り組むため、「宮崎県医師養成・定着推進宣言」を行いました。

宮崎県医師養成・定着推進宣言

- ① 地域枠の適切な定員設定と医学生教育の充実
- ② 宮崎県キャリア形成プログラムによる若手医師の養成・確保
- ③ 医師の勤務環境の改善による県内定着推進



【問い合わせは】

入試 宮崎大学医学部医療人育成課入試係 ☎0985(85)8970

医師修学資金 カリヤ形成プログラム 県医療薬務課 ☎0985(26)7451

選抜要項
配布中!

▶宮崎大学
公式HP



おうちdeベジ活クッキング!!

～ベジ活・へらしお(減塩)を毎日の食生活に!～

豚肉と野菜の カレーマヨ炒め



1人分あたり

エネルギー 227 kcal
たんぱく質 10.7g
脂質 15.8g
炭水化物 10.2g
食塩相当量 0.2g

1人分の野菜量

100g

野菜を
1日+100g!
おいしく減塩
-2g!

【材料(2人分)】

- 豚肉 …………… 100g
- ピーマン(青) … 60g(1~2個)
- ピーマン(赤) … 60g(1~2個)
- にんじん …………… 40g(1/3本)
- ごぼう …………… 40g(1/4本)
- 油 …………… 小さじ1
- マヨネーズ …… 大さじ1・1/3
- カレー粉 …… 小さじ2

【作り方】 調理時間: 15分

- ①ピーマンとにんじんは細切り、ごぼうはさがぎにし、水にさらしておく。
- ②フライパンに油をひき、豚肉、野菜の順に炒める。
- ③マヨネーズとカレー粉を加えてさらに炒める。

おすすめ
ポイント

カレー粉とマヨネーズは意外にも相性抜群です。
どんな野菜でもアレンジできます。



30年連続日本一！

本県のスギ素材（丸太）生産量が30年連続で日本一となりました。農林水産省が発表した「令和2年木材統計」によると、173万9千㎡で全国の約15%を占めています。また、製材品出荷量も、97万2千㎡で全国の約12%を占め、初めて全国1位となりました。

これもひとえに、長年にわたり森林資源の充実はもとより、次世代への森林（もり）づくりに取り組んでこられた先人の努力のたまものと、深く敬意と感謝の意を表します。

森林は、二酸化炭素（CO₂）を吸収し、地球温暖化防止に貢献しています。県は「2050年ゼロカーボン社会」を目指すこととしており、施策の柱の一つに「森林吸収量の維持」を掲げています。

本県は、全国と比較してスギをはじめとする森林の成長が旺盛で、CO₂の森林吸収量の割合が高いのが特長です。今後とも、「持続可能な開発目標（SDGs）」の達成に向け、「伐って、使って、すぐ植える」という資源循環型林業を確立し、森林吸収量の維持と木材利用による炭素貯蔵を図ってまいります。

ところで、昨年末から世界的な木材不足などにより木材価格が上昇し、「ウッドショック」と呼ばれる事態が生じています。

新型コロナウイルスの感染拡大により、米国でテレワーク（在宅勤務）の普及や住宅ローンの金利低下から住宅ブームが起きたことや、コロナ禍からの経済回復が進む中国での木材需要の高まりが背景にあるとされています。

輸入材の代替として国産材への期待が高まる中、製材品の7割を県外に出荷している本県は、国産材供給のトップランナーとして、輸入材から国産材への転換をけん引し、森林所有者をはじめ林業関係者にとって「ウッドチャンス」となるよう、しっかりと役割を果たしてまいります。



杉のコサージュ

一方、さまざまな分野で木材の活用が進んでいます。

4月には、内装や外装に県産材を活用した、全国でも珍しい木造・木質の映画館が宮崎市に誕生しました。また、J3に参入したテグバジャール宮崎の本拠地ユニリーバスタジアム新富では、座席やコンコースの床材に木材が使われ、県防災庁舎ではCLT耐震パネルやエントランスの木質化などに活用。それぞれの施設では、木のぬくもりが感じられるあたたかな空間が創出されています。

さらに、福祉の分野では、日向市地域雇用創造協議会が地元企業や就労支援施設などと連携し、かんな屑を活用した美しい「杉のコサージュ」を開発しました。まさに地域資源を活用したアイデア商品、障がい者の雇用にもつながる素晴らしい取り組みです。

いま、森林・林業には大きな期待が寄せられています。今後も、適切な森林管理や人材確保・育成に取り組み、みやざきの豊かな森林資源を未来に引き継いでまいります。

情報アラカルト

本城直季 (un)real utopia

ミニチュアの世界を写したような写真で有名な本城直季氏の展覧会です。宮崎を撮影した作品も展示します。

期間 7月31日(土)～9月5日(日)

場所 県立美術館 企画展示室

開館時間 10:00～18:00
(入場は17:30まで)

料金 一般 800円
小中高生 500円

休館日 月曜(祝休日を除く)・
祝休日の翌平日

問 県立美術館 ☎0985(20)3792



「Tokyo, Japan」(small planetシリーズより)
©Naoki Honjo

〈特別展〉百余国の“王”と「王之山」の玉璧

～弥生時代の“王墓”と舶載品～

江戸時代に串間市の「王之山」石棺で見つかったとされる玉璧。その謎に迫るために、北部九州および山陰・丹後地域の弥生時代“王墓”とその副葬品を通して、弥生時代の東アジアの情勢を紹介します。

期間 9月5日(日)まで

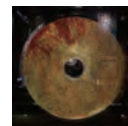
場所 西都原考古博物館 展示室

開館時間 9:30～17:30(入場は17:00まで)

料金 無料

休館日 月曜日(祝休日を除く)・祝休日の翌平日

問 西都原考古博物館 ☎0983(41)0041



玉璧(レプリカ)
(伝串間市)(原品は公益財団法人前田育徳会所蔵)

おんがくのおもちゃ箱シリーズPart.14 クラシック編

0歳から入場可能！お子さんと一緒にクラシック音楽を楽しめるコンサート♪

期間 9月12日(日) 11:00開演

場所 メディキット県民文化センター
アイザックスターンホール

料金 4歳以上 500円
なかよし 700円(4歳以上から大人までの2人1組)
3歳以下 無料 ※全席自由/300席限定

問 メディキット県民文化センター ☎0985(28)7766



特別展「絶滅モンスター展2021～恐竜VSほ乳類～」

この夏、博物館で太古の時代をタイムトラベル!!
宮崎県初公開!! ティラノサウルス・ジェーンがやってくる!!
古生物たちの不思議な姿・形と歯の変化から、繁栄と絶滅をくりかえす生命の歴史をひもときます。

期間 9月5日(日)まで

場所 県総合博物館 2階 特別展示室

開館時間 平日 10:00～17:00(入場は16:30まで)
土日祝 9:00～18:30(入場は18:00まで)

料金 大人 1,200円 高校生～64歳まで
シニア 800円 65歳以上
小人 600円 4歳～中学生まで
3歳以下無料

休館日 毎週火曜日(8月10日を除く)

問 総合博物館 ☎0985(24)2071



ジェーンの全身骨格

短歌への思いを巡る特別展「若山牧水」

小林邦雄コレクションを中心とした、若山牧水の遺墨や歌集・関係資料を紹介し、牧水の魅力に迫ります。

期間 9月18日(土)～10月17日(日)

場所 県立図書館 2階 特別展示室

開館時間 9:00～17:00 料金 無料

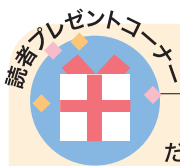
休館日 月曜日(祝休日を除く)・祝休日の翌平日

問 県立図書館 ☎0985(29)2954



出典/「牧水写真帖」

※掲載内容は、7月7日現在のものです。新型コロナウイルスの感染状況によっては、延期・中止になる場合があります。



PRESENTS

アンケートにお答えいただいた方の中から抽選で5人の方にプレゼント！

●今回のプレゼント

もらってうれしい県産品の詰め合わせ



〈詰め合わせの例〉

応募方法

次の事項をもちろん明記の上、下記のいずれかの方法でご応募ください。
※応募は、お1人様につき1回限り有効です。

- ①郵便番号、住所、氏名、年齢、電話番号
- ②県広報みやざきをどこで入手しましたか。またはどこでご覧になりましたか。
 自治会経由 公共機関 (県庁、市町村役場など) 図書館
 コンビニ イオン 金融機関 県ホームページ その他
- ③県広報みやざき8月号で最も良かったコーナーを1つ
- ④県広報みやざきに関するご意見

応募先

ハガキ：〒880-8501 (住所不要)
宮崎県秘書広報課「県広報みやざき読者プレゼント」係
県ホームページ：[県広報みやざき](#) 令和3年8月号

応募締切

9月1日(水) ※ハガキの場合は、当日消印有効

※このプレゼント応募に伴い知り得た個人情報は、プレゼント発送にのみ使用し、それ以外の目的には使用しません。
※当選者の発表は、プレゼントの発送をもってかえさせていただきます。



▲こちらを読み取って応募することもできます。

○県広報みやざきは、年6回(偶数月)の発行で、こんなところにも置いています。

コンビニエンスストア アイショップ、セブン-イレブン、ファミリーマート、ローソン ※一部店舗を除く

その他の設置場所 県民室、県政相談室 (西臼杵支庁、各県総合庁舎)、各市町村役場、図書館、市民サービスコーナー、市民プラザ (宮崎市)、金融機関、イオン各店舗など

また、県ホームページ、「miyazaki-ebooks」、「マチイロ」でもご覧になれます。

※県広報みやざきでは、経費節減のためパンチ穴を開けておりません。
皆さまにはお手数をおかけしますが、ご理解・ご協力をお願いします。

宮崎県の推計人口と世帯数 (R3.6.1現在)

- 推計人口 / 1,063,561人
- 世帯数 / 471,482世帯

編集後記

健康増進などを目的にウォーキングをしています。健康診断で引かなかった項目の改善につなげたいのが一番の願い。一方、歩くことで見えてくる新たな発見もあります。草花から感じる季節の変化、新しいお店の開店、路地裏で感じる町の歴史、等々。これも足元にある地域の宝の再発見でしょうか。ディスカバー宮崎。①



国文祭・芸文祭みやざき2020開催中！ 2021年7月3日(土) ▶ 10月17日(日)

〈9月に開催するプログラム(一部抜粋)〉

- 9/10～11 光と神話の世界(宮崎市) 総合文化公園でプロジェクトマッピングを放映
- 9/25 いざや、みやざき宵まつり(宮崎市) 宮崎の「祭り」が集結、若い世代の舞台も
- 9/25～26 全国高校生みやざき短歌甲子園(宮崎市) 高校生短歌の最高峰が集結！
- 9/26 子どもと楽しむミュージック・デイ(都城市) 子育て世代も気軽に楽しめます♪

※各プログラムの詳細や観覧に関する情報などは、随時大会ホームページでお知らせします。



国文祭・芸文祭みやざき

