

宮崎県防災情報共有システム(公開ページ)の使い方

1. 画面の構成を変更できます。

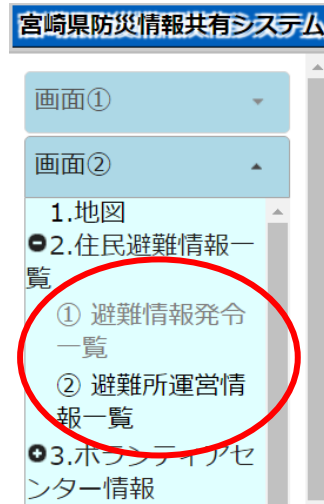
1.1. 画面の表示内容を変更できます。

- ・ 左のメニューから表示内容を変更したい画面番号①～⑤を選択（図1）してクリックします。
- ・ 表示された1～10のメニューをクリックすると、最大①～⑳の情報が表示（図2）されます。
- ・ ①～⑳の情報から、表示したい情報をクリックすると選択画面に表示されます。



1.1 図1



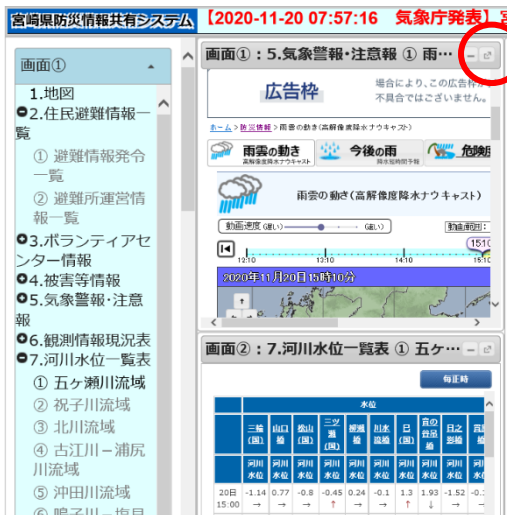
1.1 図2



1.2. 画面①～画面⑤を拡大表示できます。

- ・ 画面の右上隅にある  ボタンをクリックすると全画面表示に拡大されます。
- ・ 元の大きさに戻すには、画面の右上隅にある  ボタンをクリックします。

1.2 図1



1.2 図2

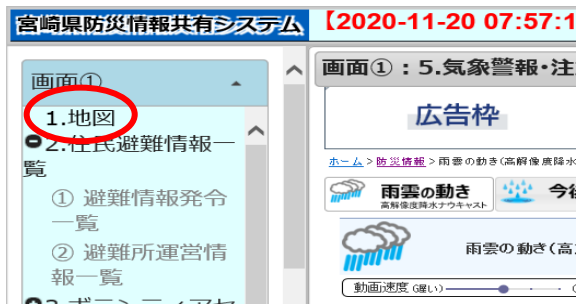


2. 地図上に情報を表示して確認できます。

2.1. 地図を画面に表示する。

- 表示する画面を選択し、メニューの「1. 地図」(図 1)をクリックして地図を表示します。
(初期画面の③に地図が表示してあります。)

2.1 図 1



2.2. 地図に選択したレイヤーを表示する。

2.2 図 2

- 地図が表示してある画面で右上の「背景」(図 2)をクリックするとレイヤーリストが表示されます。
- リストから情報を選択(図 2)すると詳細情報が表示されます。
- 詳細情報を選択すると地図上にレイヤーが表示されます。

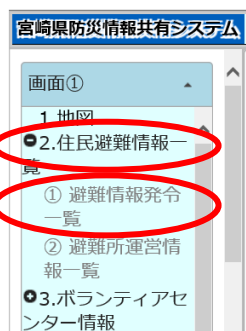


3. 避難情報を確認できます。

3.1. あなたの居住地域の避難情報を確認する。

- 表示する画面を選択し、メニューの「2. 住民避難情報一覧」(図 1)をクリックします。
- 詳細メニューの「① 避難情報発令一覧」(図 1)をクリックすると選択した画面に一覧が表示されます。
- 一覧の左上の「発令自治体」(図 2)からあなたの居住地を選択すると発令されている避難情報を確認することができます。

3.1 図 1



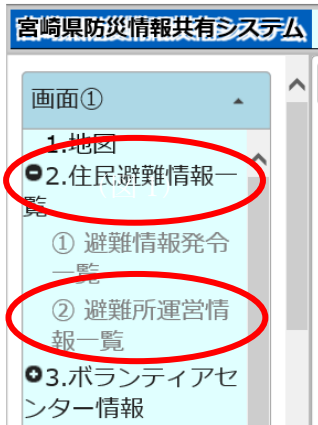
3.1 図 2



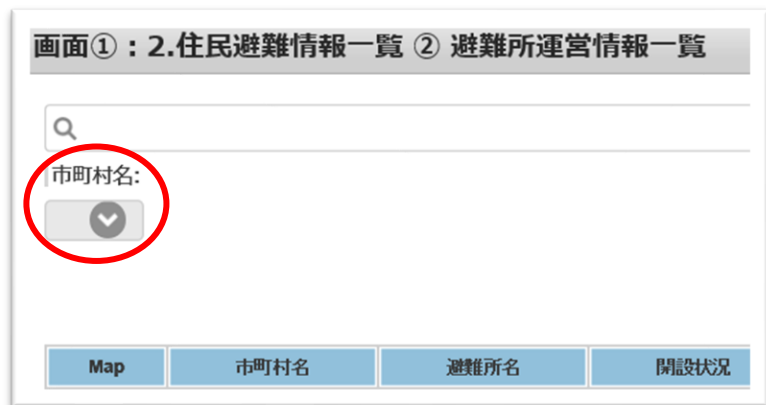
3.2. あなたの近くの避難所の運営情報を確認する。

- ・ 表示する画面を選択し、メニューの「2. 住民避難情報一覧」(図1)をクリックします。
- ・ 詳細メニューの「② 避難所運営情報一覧」(図1)をクリックすると選択した画面に一覧が表示されます。
- ・ 一覧の左上の「市町村名」(図2)からあなたの市町村を選択すると開設されている避難所運営情報を確認できます。
- ・ 避難所が密な状態になった場合には、一覧の「備考」欄にその旨情報表示します。

3.2 図1



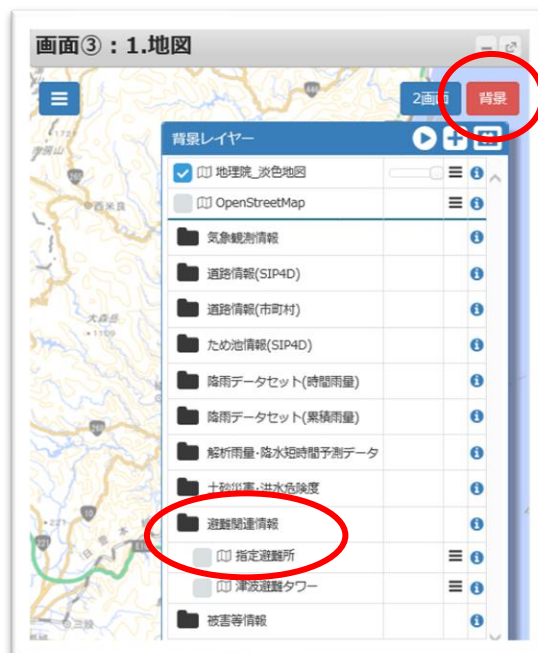
3.2 図2



3.3. 地図上であなたの近くの避難所を確認する（探す）。

- ・ 地図が表示されている画面で、背景 (図3) をクリックして、表示されたメニューから「避難関連情報」(図3)を選択してクリックする。
- ・ 表示された詳細メニューの「指定避難所」(図3)をクリックすると開設済みの避難所の位置が表示されます。(開設済みの避難所がない場合は、表示されません。)

3.3 図3

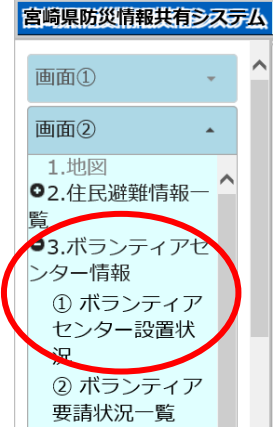


4. ボランティアセンターの情報を確認できます。

4.1. ボランティアセンターの設置状況を確認する。

- 表示する画面を選択し、メニューの「3. ボランティアセンター情報」(図 1) をクリックします。
- 詳細メニューの「① ボランティアセンター設置状況」(図 1) をクリックすると選択した画面にボランティアセンターの設置状況が表示されます。
- 左端の「Map」の→ボタン(図 2) をクリックすると選択したボランティアセンターの地図位置が表示されます。

4.1 図 1



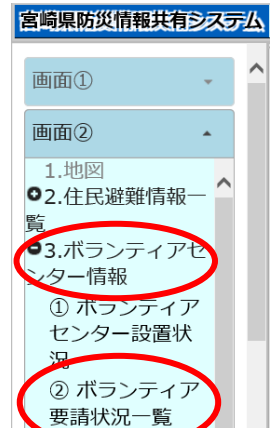
4.1 図 2



4.2. ボランティアの要請状況を確認する。

- 表示する画面を選択し、メニューの「3. ボランティアセンター情報」(図 1) をクリックします。
- 詳細メニューの「② ボランティア要請状況一覧」(図 1) をクリックすると選択した画面にボランティア要請状況の一覧が表示されます。
- 左端の「Map」の→ボタン(図 2) をクリックすると選択したボランティアセンターの地図位置が表示されます。

4.2 図 1



4.2 図 2



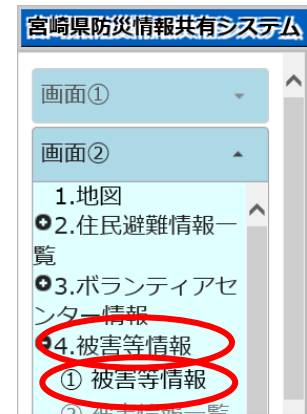
5. 被害等の情報を確認できます。

5.1. 県が発表した被害等の情報を確認する。

5.1 図 1

- ・ 表示する画面を選択し、メニューの「4. 被害等情報」(図 1) をクリックします。
- ・ 詳細メニューの「① 被害等情報」(図 1) をクリックすると選択した画面に発表された被害等の情報の一覧が表示されます。
- ・ 被害等情報の「ファイル URL」(図 2) をクリックすると被害等情報の内容が表示されます。

5.1 図 2

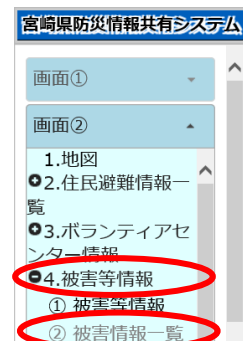


5.2. 県が把握し、公表している被害情報を確認する。

5.2 図 1

- ・ 表示する画面を選択し、メニューの「4. 被害等情報」(図 1) をクリックします。
- ・ 詳細メニューの「② 被害情報一覧」(図 1) をクリックすると選択した画面に公表された被害情報の一覧が表示されます。
- ・ 左端の「Map」の→ボタン (図 2) をクリックすると選択した被害情報の地図位置が表示されます。

5.2 図 2



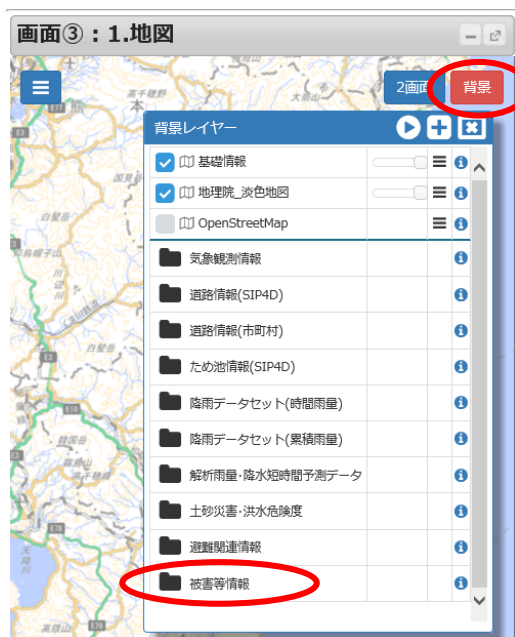
5.3. 地図上から県が把握し、公表している被害情報を確認する。

- ・ 「1. 地図」を表示して「背景」(図 1) をクリックします。
- ・ 表示されたレイヤーリストの「被害等情報」(図 1) を選択してクリックすると背景レイヤーに「基礎情報」が追加 (図 2) され、地図上に被害情報が×印(ピクトグラム)で

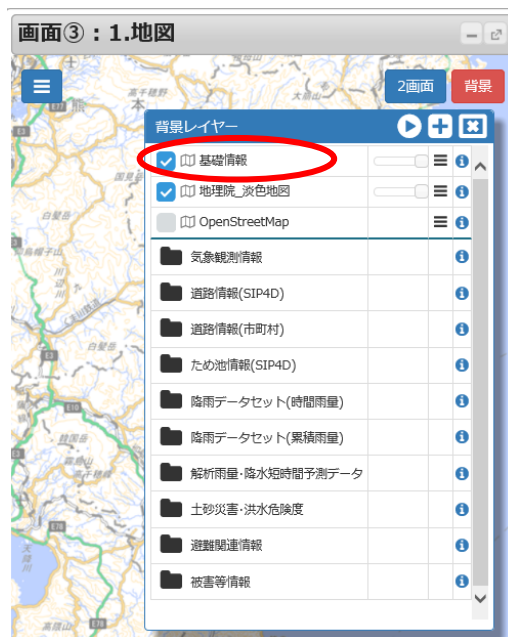
表示されます。

- ・ 地図上の×印(ピクトグラム)をクリックすると、被害等情報の内容が表示されます。

5.3 図 1



5.3 図 2

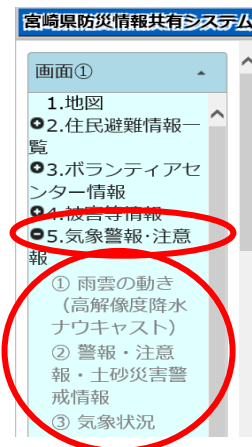


6. 発令中の気象警報・注意報を確認できます。

6.1、6.2、6.3 図

6.1. 気象庁の「雨雲の動き(高解像度降水ナウキャスト)」を表示する。

- ・ 表示する画面を選択し、メニューの「5. 気象警報・注意報」(図)をクリックします。
- ・ 詳細メニューの「① 雨雲の動き(高解像度降水ナウキャスト)」(図)をクリックすると選択した画面に気象庁のホームページの「雨雲の動き」が表示されます。



6.2. 気象庁の「警報・注意報・土砂災害警戒情報」を表示する。

- ・ 表示する画面を選択し、メニューの「5. 気象警報・注意報」(図)をクリックします。
- ・ 詳細メニューの「② 警報・注意報・土砂災害警戒情報」(図)をクリックすると選択した画面に気象庁のホームページの「警報・注意報」が表示され、地図上に市町村ごとに色分けして警報・注意報・土砂災害警戒情報の発表状況を確認することができます。

6.3. 気象庁の「気象状況」の一覧表を表示する。

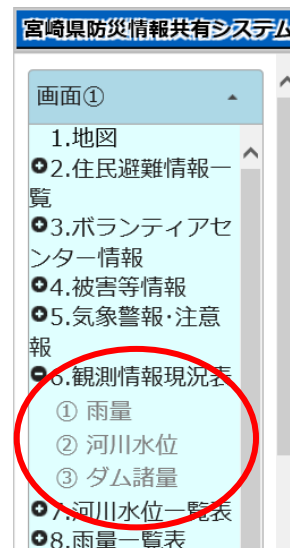
- ・ 表示する画面を選択し、メニューの「5. 気象警報・注意報」(図)をクリックします。
- ・ 詳細メニューの「③ 気象状況」(図)をクリックすると選択した画面に気象庁ホームページの「気象状況」が表示され、市町村ごとに発表されている特別警報、警報、注意を一覧表で確認することができます。

7. 雨量や河川水位などの最新の観測情報を確認できます。

7.1. 最新の雨量計の観測情報を確認する。

- 表示する画面を選択し、メニューの「6. 観測情報現況表」(図1)をクリックします。
- 詳細メニューの「① 雨量」(図1)をクリックすると選択した画面に県内に設置された雨量計の観測所ごとの最新の雨量観測情報を確認することができます。
- 一覧の左端にある「Map」欄の→ボタン(図2)をクリックすると新たなブラウザに地図画面が開き、選択した観測所の概ねの位置を地図上に表示します。

7.1、7.2、7.3 図1



7.1 図2

内部局番	所轄事務所名	観測所名	水系名	河川名	観測時刻	10分雨量	観測時刻	時雨量	観測時刻	累加雨量	降注開始時刻	10
1	宮崎土木	宮崎土木	大淀川		16:50	0.0	16:00	0.0	16:50	4.0	02:00	
2	宮崎土木	小松川分流水門	大淀川		16:50	0.0	16:00	0.0	16:50	7.0	01:20	

7.2. 最新の河川水位計の観測情報を確認する。

- 表示する画面を選択し、メニューの「6. 観測情報現況表」(図1)をクリックします。
- 詳細メニューの「② 河川水位」(図1)をクリックすると選択した画面に県内に設置された河川水位計の観測所ごとの最新の水位観測情報を確認することができます。
- 一覧の左端にある「Map」欄の→ボタン(図3)をクリックすると新たなブラウザに地図画面が開き、選択した観測所の概ねの位置を地図上に表示します。

7.2 図3

内部局番	所轄事務所名	観測所名	水系名	河川名	観測時刻	河川水位
1	宮崎土木	木崎橋	清武川	清武川	16:50	0.23
2	宮崎土木	清津橋	清武川	清武川	16:50	0.03

7.3. 県が管理するダムの最新のダム諸量を確認する。

- 表示する画面を選択し、メニューの「6. 観測情報現況表」(図1)をクリックします。
- 詳細メニューの「③ ダム諸量」(図1)をクリックすると選択した画面に県が管理するダムの一覧とダムごとの最新の貯水位、全流入量、全放流量などを確認することができます。
- 一覧の左端にある「Map」欄の→ボタン(図4)をクリックすると新たなブラウザに地図画面が開き、選択したダムの概ねの位置を地図上に表示します。

7.3 図4

Map	内部ID	所轄事務所名	観測所名	水系名	河川名	観測時刻	貯水位	観測時刻	全流入量	観測時刻	全放流量
→	1	日南土木	日南ダム	広瀬川	酒谷川	17:00	0.00	17:00	0.00	17:00	0.00
→	2	日南土木	広瀬ダム	広瀬川	広瀬川	17:00	259.21	17:00	39.20	17:00	39.60

8. 主要な河川流域の水位と雨量を確認できます。

8.1. 河川流域の水位を過去24時間まで遡^{さかのぼ}って確認する。

8.1 図1

- 表示する画面を選択し、メニューの「7. 河川水位一覧表」(図1)をクリックします。
- 詳細メニューの①~⑭の河川流域の中から確認したい流域を選択(図2)してクリックすると選択した河川流域の観測点ごとの水位を10分ごとに過去4時間分を確認することができます。
- 河川水位一覧の右上の「毎正時」(図2)をクリックすると選択した河川流域の観測点ごとの水位を1時間ごとに過去24時間分を確認することが出来ます。

8.1 図2

	水位					
	木崎橋	熊野川機場外	熊野川機場内	荻ヶ瀬橋	清流橋	里北橋
	河川水位	河川水位	河川水位	河川水位	河川水位	河川水位
26日 13:10	0.05 ↑	1.02 →	1.1 →	0.33 →	-0.02 →	0.78 →
26日 13:00	0.04 ↑	1.02 →	1.1 ↓	0.33 →	-0.02 →	0.78 →
26日 12:50	0.03 ↑	1.02 →	1.11 →	0.33 →	-0.02 →	0.78 →

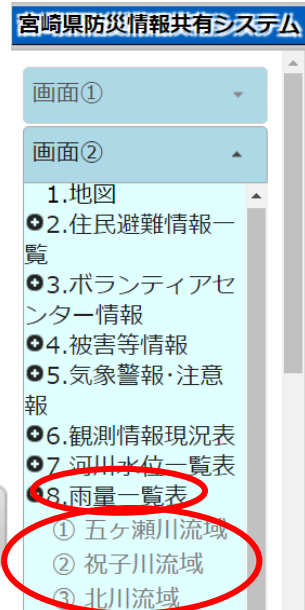
宮崎県防災情報共有システム

画面①	▼
画面②	▲
1. 地図	
②. 住民避難情報一覧	
③. ボランティアセンター情報	
④. 被害等情報	
⑤. 気象警報・注意報	
⑥. 観測情報現況表	
⑦. 河川水位一覧表	
⑧. 五ヶ瀬川流域	
⑨. 祝子川流域	
⑩. 北川流域	
⑪. 古江川-浦尻川流域	

8.2. 河川流域の雨量を過去 24 時間まで遡^{さかのぼ}って確認する。

8.2 図 1

- 表示する画面を選択し、メニューの「8. 雨量一覧表」(図 1) をクリックします。
- 詳細メニューの①～⑳の河川流域の中から確認したい流域を選択 (図 1) してクリックすると選択した河川流域の観測点ごとの雨量を 10 分ごとに過去 4 時間分を確認することができます。
- 雨量一覧の右上の「毎正時」(図 2) をクリックすると選択した河川流域の観測点ごとの雨量を 1 時間ごとに過去 24 時間分を確認することが出来ます。



8.2 図 2

画面② : 8.雨量一覧表 ⑬ 清武川流域

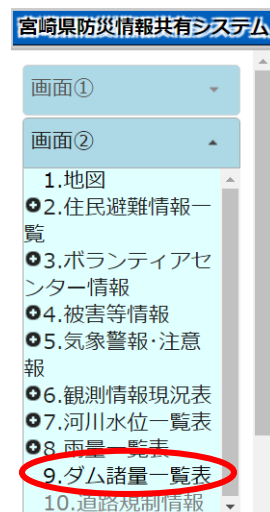
毎正時

	雨量					
	田野		内之八重		清滝橋	
	10分雨量	累加雨量	10分雨量	累加雨量	10分雨量	累加雨量
26日 13:10	0.0 →	0.0	0.0 →	0.0	0.0 →	0.0
26日 13:00	0.0 →	0.0	0.0 →	0.0	0.0 →	0.0
26日 12:50	0.0 →	0.0	0.0 →	0.0	0.0 →	0.0
26日 12:40	0.0 →	0.0	0.0 →	0.0	0.0 →	0.0

9. ダム諸量を過去 24 時間まで遡^{さかのぼ}って確認できます。

9 図 1

- 表示する画面を選択し、メニューから「9. ダム諸量一覧表」(図 1) をクリックすると選択した画面にダム諸量一覧が表示され、県が管理するダムの貯水位、全流入量、全放流量を 10 分ごとに過去 4 時間分を確認することができます。
- ダム諸量一覧の右上の「毎正時」(図 2) をクリックするとダム諸量を 1 時間ごとに過去 24 時間分を確認することが出来ます。



画面② : 9.ダム諸量一覧表

毎正時

	祝子ダム			松尾ダム			立花ダム			岩
	貯水位	全流入量	全放流量	貯水位	全流入量	全放流量	貯水位	全流入量	全放流量	
26日 13:20	310.92 ↑	8.5	1.4	0.0 →	0.0	0.0	0.0 →	0.0	0.0	0.0 →
26日 13:10	310.91 →	8.3	1.4	0.0 ↓	0.0	0.0	0.0 ↓	0.0	0.0	0.0 ↓
26日 13:00	310.91 →	8.3	1.4	200.66 ↑	106.7	0.0	262.23 ↑	8.4	0.0	112.87 ↑

10. 道路の規制情報を確認できます。

10.1. 一覧表から道路規制情報を確認する。

- 表示する画面を選択し、メニューから「10. 道路規制情報」(図 1) をクリックすると選択した画面に道路規制情報が表示され、道路の規制情報を確認することができます。
- リスト左端の→ボタン(図 2) をクリックすると選択した規制中の道路の位置を地図上で確認することができます。

10.1 図 1

10.1 図 2

宮崎県防災情報共有システム

画面⑤ : 10.道路規制情報

画面①

画面②

1.地図

2.住民避難情報一覧

3.ボランティアセンター情報

4.被害等情報

5.気象警報・注意報

6.観測情報現況表

7.河川水位一覧表

8.雨量一覧表

9.ダム諸量一覧表

10.道路規制情報

Columns...

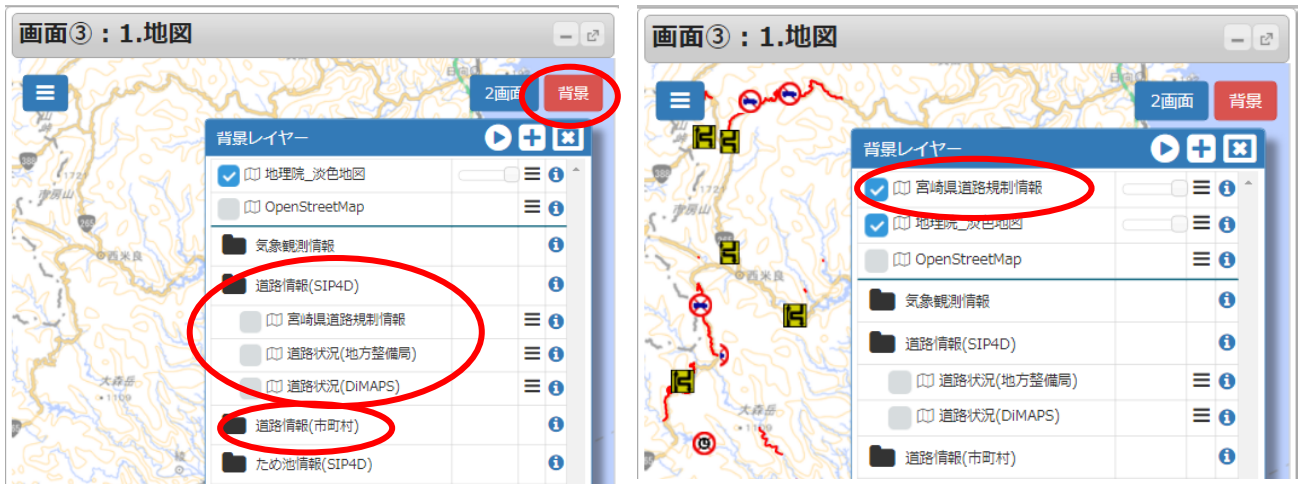
Map	規制種別	土木事務所名	市町村	道路種別	路線名
→	工事	西臼杵支庁土木課	日之影町	県道	北方高千穂線
→	工事	西臼杵支庁土木課	日之影町	国道	218号
→	災害	小林土木事務所	えびの市	県道	えびの高原京町線

10.2. 地図上から道路規制情報を確認する。

- 任意の画面に「1. 地図」を選択、表示して右上の「背景」をクリックします。
- 表示されたレイヤーリストの「道路情報(SIP4D)」を選択してクリックすると「宮崎県道路規制情報」、「道路状況(地方整備局)」、「道路状況 (DiMAPS)」(図1)が表示されます。
- 表示したい道路情報をクリックして地図上にレイヤーを表示(図2)してください。
- 表示されたレイヤーリストの「道路情報(市町村)」をクリック(図1)して詳細リストの「道路規制復旧(市町村)」をクリックすると市町村管理道路の道路規制情報を地図上に表示することが出来ます。
- 地図上の規制情報の記号(ピクトグラム)をクリックすると、規制情報の内容が表示されます。(図3)

10.2 図1

10.2 図2



10.2 図3

