

本県の第6波及び第7波の状況

第6波：令和4年1月 2日 ～ 6月19日

(年明けに新規感染者が29日ぶりに確認された日から、「医療警報」の終了日まで)

第7波：令和4年6月20日 ～ 10月4日

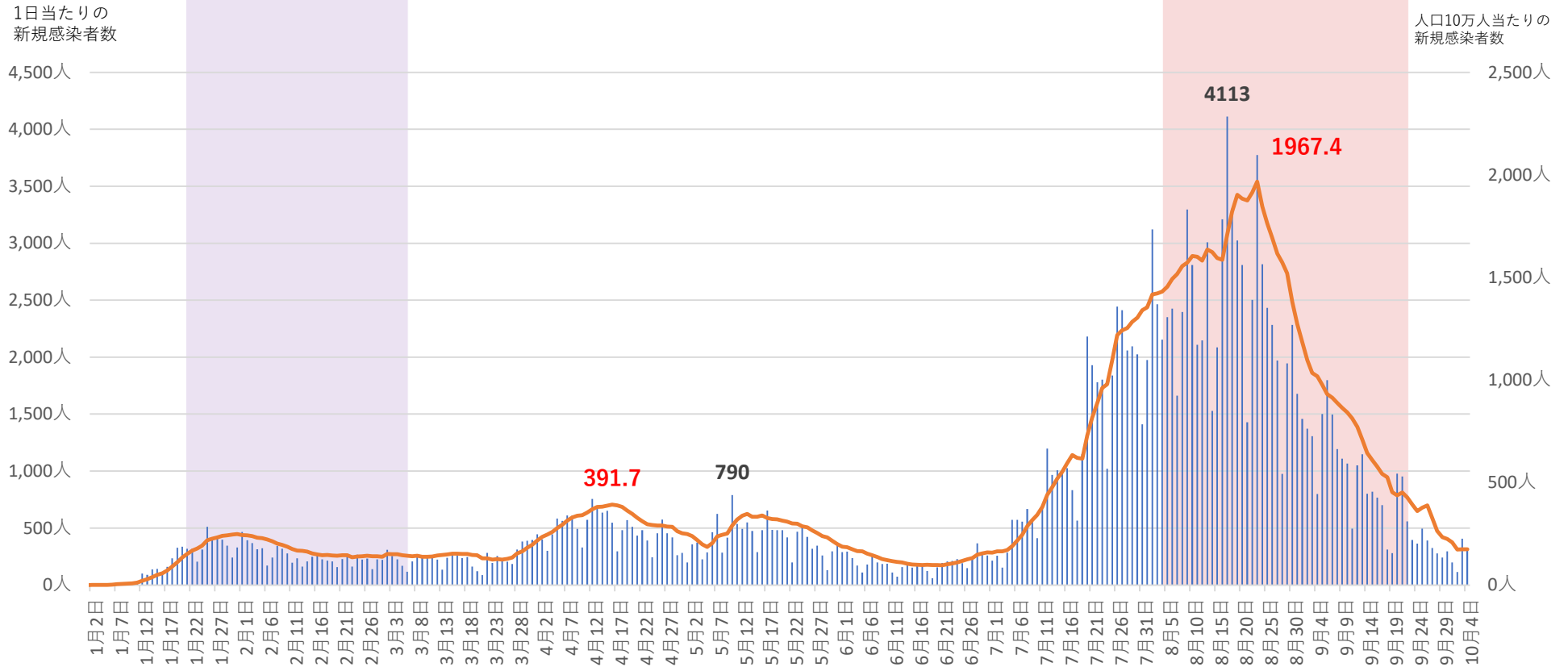
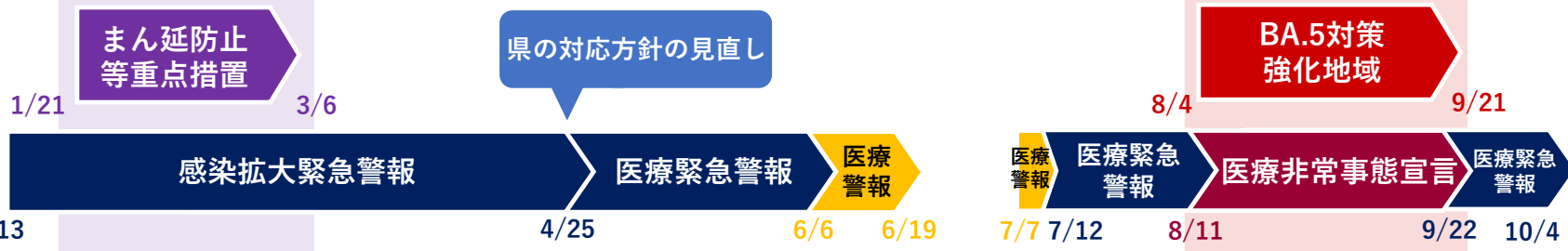
(「医療警報」終了の翌日から、「医療緊急警報」の終了日まで)

※各波の設定期間については、今後の感染状況や国の方針等により変更する可能性あり

感染状況の推移

第6波 | 第7波

オミクロン株BA.1系統 | オミクロン株BA.2系統 | オミクロン株BA.5系統



■ 1日当たりの新規感染者数 — 直近1週間の人口10万人当たりの新規感染者数

感染状況の概要

	第3波	第4波	第5波	第6波	第7波
日数 (期間)	113日 (R2.11.15~R3.3.7)	86日 (R3.3.27~6.20)	112日 (R3.6.21~10.10)	169日 (R4.1.2~6.19)	107日 (R4.6.20~10.4)
総感染者数	1,576人	1,112人	3,070人	50,344人	140,036人
1日当たり新規感染者数 (最大)	105人 (1/6)	62人 (5/7)	158人 (8/20)	790人 (5/10)	4,113人 (8/17)
直近1週間の人口10万人当たりの新規感染者数 (最大)	42.4人 (1/9)	30.8人 (5/12)	79.0人 (8/26)	391.7人 (4/16)	1967.4人 (8/23)
病床利用率	41.5%(1/13)	29.9%(5/16,17)	50.5%(8/30)	42.4%(2/6)	53.6%(8/14,16)
重症病床利用率	30.3%(1/24)	21.2%(5/20,21)	36.4%(9/11)	20.0% (5/2~8,11~14)	46.7% (8/4~6,9/9~12)
入院者数 (入院率)	916人 (58.1%)	277人 (24.9%)	561人 (18.3%)	1,598人 (3.2%)	3,022人 (2.2%)
1日当たり 入院者数 (確保病床：最大)	102人 (1/13)	84人 (5/16,17)	155人 (8/30)	115人 (2/6、3/8)	178人 (9/1)
重症者数 (重症率)	24人 (1.52%)	20人 (1.80%)	21人 (0.68%)	11人 (0.02%)	35人 (0.02%)
1日当たり重症者数 (最大)	10人 (1/24)	7人 (5/20,21)	12人 (9/11)	3人 (5/2~8,11~14)	8人 (8/30~9/2,9,10)
死者数 (致死率)	21人 (1.33%)	5人 (0.45%)	14人 (0.46%)	104人 (0.21%)	223人 (0.16%)
1日当たり 宿泊施設療養者数 (最大)	118人 (1/7)	116人 (5/12)	194人 (8/24)	262人 (1/22)	204人 (8/1,20)
1日当たり施設(高齢者施設等) 療養者数 (最大)	24人 (1/20~22)	32人 (4/28~5/3)	10人 (8/21~23)	140人 (2/27)	341人 (8/25)
1日当たり自宅療養者数 (最大)	258人 (1/10)	221人 (5/13)	800人 (8/27)	4,138人 (4/17)	23,474人 (8/24)

※ 自宅療養者数は全数届出の見直しが行われるまで (~9/25) の実績

県の対応方針に基づく主な対応（第6波）

月	日	主な対応
	7	・県内でオミクロン株確定患者（4例）を初確認
	11	・都城市、三股町を感染警戒区域（オレンジ区域）に指定（～1月31日）
	13	・「感染拡大緊急警報」を発令（～2月2日） ・都城・北諸県圏域を「感染急増圏域（赤圏域）」に指定（～2月2日） ・都城・北諸県圏域以外の全市町村を「感染警戒区域（オレンジ区域）」に指定 ・全都道府県を対象に不要不急の往来自粛、来県自粛を要請
	16	・宮崎市、延岡市を感染急増圏域（赤圏域）に指定（～2月2日） ・都城市、三股町の飲食店等への営業時間短縮要請（～2月2日）
	18	・国に「まん延防止等重点措置」の適用を要請 ・日向市、門川町を感染急増圏域（赤圏域）に指定
1	19	・国において、本県への「まん延防止等重点措置」適用の決定（1月21日～2月13日） ・「感染拡大緊急警報」の発令期間を延長（～2月13日） ・都城市、三股町を「重点措置区域」に指定（1月21日～2月13日） ・都城市、三股町の飲食店等への営業時間短縮要請の期間を延長（～2月13日）
	20	・西都市、高鍋町、新富町を 感染急増圏域（赤圏域）に指定（～2月13日）
	21	・宮崎市、延岡市を「重点措置区域」に指定（～2月13日） ・宮崎市、延岡市の飲食店等へ営業時間短縮を要請（～2月13日） ・小林市を「感染急増圏域（赤圏域）」に指定（～2月13日）
	24	・日南市、国富町、綾町、川南町、都農町を感染急増圏域（赤圏域）に指定（～2月13日）
	25	・「重点措置区域」の指定を全市町村に拡大（～2月13日） ・飲食店等への営業時間短縮要請の対象を全市町村に拡大（～2月13日）
2	8	・国に「まん延防止等重点措置」の適用期間の延長を要請
	10	・国において、本県への「まん延防止等重点措置」適用期間延長の決定（～3月6日） ・「感染拡大緊急警報」の発令期間を延長（～3月6日） ・全市町村への「重点措置区域」指定の延長（～3月6日） ・全市町村の飲食店等への営業時間短縮要請の期間を延長（～3月6日）
3	4	・国において、本県への「まん延防止等重点措置」の適用終了の決定 ・3月を「リバウンド（感染再拡大）防止強化月間」に設定（3月7日～3月31日） ・「感染拡大緊急警報」の発令期間を延長（～3月31日） ・全市町村への「重点措置区域」の指定を終了（～3月6日） ・県内全域を「感染急増圏域（赤圏域）」に指定（3月7日～3月31日）
	29	・「感染拡大緊急警報」の発令期間を延長（～4月24日） ・県内全域への「感染急増圏域（赤圏域）」指定期間を延長（～4月24日）
4	22	・県の対応方針を見直し ・「医療緊急警報」を発令（4月25日～5月15日） ・県内全域への「感染急増圏域（赤圏域）」指定期間を延長（～当面の間）
5	13	・「医療緊急警報」の発令期間を延長（～5月29日）
	27	・「医療緊急警報」の発令期間を延長（～6月5日）
6	3	・「医療緊急警報」から「医療警報」へ移行（6月6日～） ・延岡・西臼杵圏域、日向・東臼杵圏域を「感染警戒圏域（オレンジ圏域）」へ変更（6月6日～）
	8	・西都・児湯圏域、宮崎・東諸県圏域、小林・えびの・西諸県圏域を「感染警戒圏域（オレンジ圏域）」に変更
	19	・「医療警報」を終了

県の対応方針に基づく主な対応（第7波）

月	日	主な対応
6	20	<ul style="list-style-type: none"> ・都城・北諸県圏域、日南・串間圏域を「感染警戒圏域（オレンジ圏域）」に変更 ・西都・児湯圏域、小林・えびの・西諸県圏域を「感染確認圏域（黄圏域）」に変更
	28	<ul style="list-style-type: none"> ・西都・児湯圏域、小林・えびの・西諸県圏域を「感染警戒圏域（オレンジ圏域）」に指定
	29	<ul style="list-style-type: none"> ・県内でオミクロン株「BA.2.12.1」系統（2例）を初確認
7	1	<ul style="list-style-type: none"> ・県内でオミクロン株「BA.5」系統（4例）を初確認 ・西都・児湯圏域を「感染急増圏域（赤圏域）」に指定
	3	<ul style="list-style-type: none"> ・宮崎・東諸県圏域を「感染急増圏域（赤圏域）」に指定
	6	<ul style="list-style-type: none"> ・都城・北諸県圏域を「感染急増圏域（赤圏域）」に指定
	7	<ul style="list-style-type: none"> ・「医療警報」を発令（～当面の間）
	8	<ul style="list-style-type: none"> ・延岡・西臼杵圏域を「感染急増圏域（赤圏域）」に指定
	11	<ul style="list-style-type: none"> ・日向・東臼杵圏域を「感染急増圏域（赤圏域）」に指定
	12	<ul style="list-style-type: none"> ・「医療緊急警報」を発令（～当面の間）
	13	<ul style="list-style-type: none"> ・小林・えびの・西諸県圏域を「感染急増圏域（赤圏域）」に指定 ・1日の新規感染者数が千人を超えたことを受け、知事メッセージを発出
	14	<ul style="list-style-type: none"> ・日南・串間圏域を「感染急増圏域（赤圏域）」に指定
	15	<ul style="list-style-type: none"> ・県内でオミクロン株「BA.4」系統（4例）を初確認
8	4	<ul style="list-style-type: none"> ・国において、本県全域を「BA.5対策強化地域」に指定（～8月31日）
	11	<ul style="list-style-type: none"> ・県独自の「医療非常事態宣言」を発令（～8月31日） ・身近な人以外との接触機会を減らすことやイベントの延期等を要請
	17	<ul style="list-style-type: none"> ・1日の新規感染者数が4千人を超える
	18	<ul style="list-style-type: none"> ・直近1週間の人口10万人当たりの新規感染者数が沖縄県を超え、全国最多に
	31	<ul style="list-style-type: none"> ・県独自の「医療非常事態宣言」を延長（～9月21日） ・国において、本県への「BA.5対策強化地域」指定期間延長の決定（～9月21日）
9	21	<ul style="list-style-type: none"> ・県独自の「医療非常事態宣言」から「医療緊急警報」へ移行（9月22日～当面の間） ・国において、本県への「BA.5対策強化地域」への指定終了の決定
10	4	<ul style="list-style-type: none"> ・「医療緊急警報」から「医療警報」へ移行（10月5日～当面の間）

1日当たりの新規感染者数（前週との比較の推移）

■ 第6波



■ 第7波



1~3月								2022 (令和4年)	
日	月	火	水	木	金	土	1週間合計		
25						0人	0人	+0人 (-)	+0人 (-)
2	3	4	5	6	7	8	60人	+1人 (-)	+60人 (-)
9	10	11	12	13	14	15	532人	+10人 (11.0倍)	+472人 (8.9倍)
16	17	18	19	20	21	22	1,784人	+82人 (8.5倍)	+1,252人 (3.4倍)
23	24	25	26	27	28	29	2,585人	+111人 (2.2倍)	+801人 (1.4倍)
30	31	1	2	3	4	5	2,435人	+38人 (1.2倍)	-150 (0.9倍)
6	7	8	9	10	11	12	1,783人	-72 (0.7倍)	-652 (0.7倍)
13	14	15	16	17	18	19	1,531人	-8 (1.0倍)	-252 (0.9倍)
20	21	22	23	24	25	26	1,516人	-5 (1.0倍)	-15 (1.0倍)
27	28	1	2	3	4	5	1,541人	-17 (0.9倍)	+25 (1.0倍)
6	7	8	9	10	11	12	1,536人	-23 (0.8倍)	-5 (1.0倍)
13	14	15	16	17	18	19	1,556人	+18 (1.2倍)	+20 (1.0倍)
20	21	22	23	24	25	26	1,357人	-15 (0.9倍)	-199 (0.9倍)

3~6月								2022 (令和4年)	
日	月	火	水	木	金	土	1週間合計		
27	28	29	30	31	1	2	2,505人	+64 (1.5倍)	+1,148 (1.8倍)
3	4	5	6	7	8	9	3,603人	+116 (1.6倍)	+1,098 (1.4倍)
10	11	12	13	14	15	16	4,173人	+29 (1.1倍)	+570 (1.2倍)
17	18	19	20	21	22	23	3,163人	-34 (0.9倍)	-1,010 (0.8倍)
24	25	26	27	28	29	30	2,685人	-51 (0.8倍)	-478 (0.8倍)
1	2	3	4	5	6	7	2,525人	-45 (0.8倍)	-160 (0.9倍)
8	9	10	11	12	13	14	3,543人	+86 (1.4倍)	+1,018 (1.4倍)
15	16	17	18	19	20	21	3,288人	+4 (1.0倍)	-255 (0.9倍)
22	23	24	25	26	27	28	2,535人	-90 (0.7倍)	-753 (0.8倍)
29	30	31	1	2	3	4	1,768人	-69 (0.7倍)	-767 (0.7倍)
5	6	7	8	9	10	11	1,233人	-20 (0.8倍)	-535 (0.7倍)
12	13	14	15	16	17	18	1,047人	-37 (0.7倍)	-186 (0.8倍)
19	20	21	22	23	24	25	1,245人	-13 (0.8倍)	+198 (1.2倍)

1日当たりの新規感染者数（前週との比較の推移）

6~9月								※前週との比較	2022（令和4年）
日	月	火	水	木	金	土	1週間合計		
26	27	28	29	30	1	2	1,745人		
147人	222人	365人	282人	258人	214人	257人			
+87 (2.5倍)	+67 (1.4倍)	+172 (1.9倍)	+76 (1.4倍)	+46 (1.2倍)	-13 (0.9倍)	+65人 (1.3倍)	+500 (1.4倍)		
3	4	5	6	7	8	9	3,376人		
153人	285人	571人	571人	557人	666人	573人			
+6 (1.0倍)	+63 (1.3倍)	+206 (1.6倍)	+289 (2.0倍)	+299 (2.2倍)	+452 (3.1倍)	+316 (2.2倍)	+1,631 (1.9倍)		
10	11	12	13	14	15	16	6,327人		
412人	706人	1,198人	966人	1,008人	1,011人	1,026人			
+259 (2.7倍)	+421 (2.5倍)	+627 (2.1倍)	+395 (1.7倍)	+451 (1.8倍)	+345 (1.5倍)	+453 (1.8倍)	+2,951 (1.9倍)		
17	18	19	20	21	22	23	10,239人		
832人	564人	1,150人	2,180人	1,930人	1,780人	1,803人			
+420 (2.0倍)	-142 (0.8倍)	-48 (1.0倍)	+1,214 (2.3倍)	+922 (1.9倍)	+769 (1.8倍)	+777 (1.8倍)	+3,912 (1.6倍)		
24	25	26	27	28	29	30	13,893人		
1,021人	1,838人	2,443人	2,413人	2,059人	2,095人	2,024人			
+189 (1.2倍)	+1,274 (3.3倍)	+1,293 (2.1倍)	+233 (1.1倍)	+129 (1.1倍)	+315 (1.2倍)	+221 (1.1倍)	+3,654 (1.4倍)		
31	1	2	3	4	5	6	15,899人		
1,410人	1,974人	3,121人	2,465人	2,153人	2,351人	2,425人			
+389 (1.4倍)	+136 (1.1倍)	+678 (1.3倍)	+52 (1.0倍)	+94 (1.0倍)	+256 (1.1倍)	+401 (1.2倍)	+2,006 (1.1倍)		
7	8	9	10	11	12	13	17,428人		
1,663人	2,396人	3,296人	2,809人	2,108人	2,148人	3,008人			
+253 (1.2倍)	+422 (1.2倍)	+175 (1.1倍)	+344 (1.1倍)	-45 (1.0倍)	-203 (0.9倍)	+583 (1.2倍)	+1,529 (1.1倍)		
14	15	16	17	18	19	20	20,074人		
1,528人	2,085人	3,210人	4,113人	3,306人	3,024人	2,808人			
-135 (0.9倍)	-311 (0.9倍)	-86 (1.0倍)	+1,304 (1.5倍)	+1,198 (1.6倍)	+876 (1.4倍)	-200 (0.9倍)	+2,646 (1.2倍)		
21	22	23	24	25	26	27	17,209人		
1,429人	2,504人	3,774人	2,815人	2,433人	2,283人	1,971人			
-99 (0.9倍)	+419 (1.2倍)	+564 (1.2倍)	-1,298 (0.7倍)	-873 (0.7倍)	-741 (0.8倍)	-837 (0.7倍)	-2,865 (0.9倍)		
28	29	30	31	1	2	3	11,020人		
975人	1,945人	2,284人	1,679人	1,458人	1,373人	1,306人			
-454 (0.7倍)	-559 (0.8倍)	-1,490 (0.6倍)	-1,136 (0.6倍)	-975 (0.6倍)	-910 (0.6倍)	-665 (0.7倍)	-6,189 (0.6倍)		

9~11月								※前週との比較	2022（令和4年）
日	月	火	水	木	金	土	1週間合計		
4	5	6	7	8	9	10	8,964人		
799人	1,501人	1,797人	1,496人	1,194人	1,110人	1,067人			
-176 (0.8倍)	-444 (0.8倍)	-487 (0.8倍)	-183 (0.9倍)	-264 (0.8倍)	-263 (0.8倍)	-239 (0.8倍)	-2,056 (0.8倍)		
11	12	13	14	15	16	17	5,777人		
495人	1,050人	1,147人	800人	819人	766人	700人			
-304 (0.6倍)	-451 (0.7倍)	-650 (0.6倍)	-696 (0.5倍)	-375 (0.7倍)	-344 (0.7倍)	-367 (0.7倍)	-3,187 (0.6倍)		
18	19	20	21	22	23	24	3,837人		
311人	279人	978人	953人	558人	394人	364人			
-184 (0.6倍)	-771 (0.3倍)	-169 (0.9倍)	+153 (1.2倍)	-261 (0.7倍)	-372 (0.5倍)	-336 (0.5倍)	-1,940 (0.7倍)		
25	26	27	28	29	30	1	2,222人		
494人	391人	324人	278人	240人	296人	199人			
+183 (1.6倍)	+112 (1.4倍)	-654 (0.3倍)	-675 (0.3倍)	-318 (0.4倍)	-98 (0.8倍)	-165 (0.5倍)	-1,615 (0.6倍)		
2	3	4	5	6	7	8	1,711人		
113人	406人	322人	240人	239人	229人	162人			
-381 (0.2倍)	+15 (1.0倍)	-2 (1.0倍)	-38 (0.9倍)	-1 (1.0倍)	-67 (0.8倍)	-37 (0.8倍)	-511 (0.8倍)		
9	10	11	12	13	14	15	1,604人		
119人	134人	312人	315人	260人	256人	208人			
+6 (1.1倍)	-272 (0.3倍)	-10 (1.0倍)	+75 (1.3倍)	+21 (1.1倍)	+27 (1.1倍)	+46 (1.3倍)	-107 (0.9倍)		
16	17	18	19	20	21	22	1,732人		
84人	368人	329人	253人	222人	289人	187人			
-35 (0.7倍)	+234 (2.7倍)	+17 (1.1倍)	-62 (0.8倍)	-38 (0.9倍)	+33 (1.1倍)	-21 (0.9倍)	+128 (1.1倍)		
23	24	25	26	27	28	29	1,821人		
113人	396人	292人	241人	269人	303人	207人			
+29 (1.3倍)	+28 (1.1倍)	-37 (0.9倍)	-12 (1.0倍)	+47 (1.2倍)	+14 (1.0倍)	+20 (1.1倍)	+89 (1.1倍)		
30	31	1	2	3	4	5	2,154人		
118人	398人	392人	411人	104人	461人	270人			
+5 (1.0倍)	+2 (1.0倍)	+100 (1.3倍)	+170 (1.7倍)	-165 (0.4倍)	+158 (1.5倍)	+63 (1.3倍)	+333 (1.2倍)		
6	7	8	9	10	11	12	2,552人		
142人	508人	428人	402人	387人	422人	263人			
+24 (1.2倍)	+110 (1.3倍)	+36 (1.1倍)	-9 (1.0倍)	+283 (3.7倍)	-39 (0.9倍)	-7 (1.0倍)	+398 (1.2倍)		

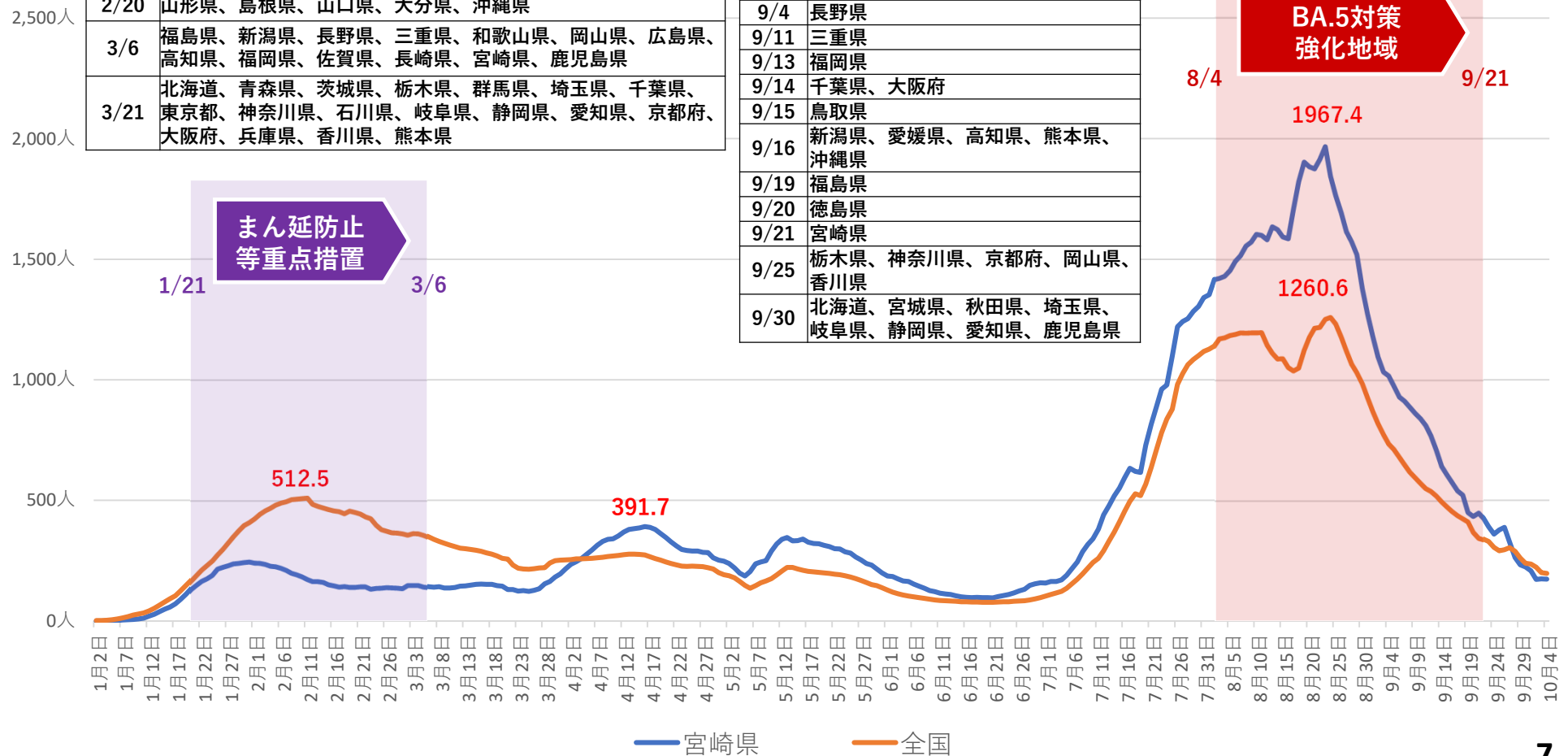
全国の感染状況との比較（人口10万人当たりの感染者数）

適用日	まん延防止等重点措置の適用（36都道府県）
1/9	広島県、山口県、沖縄県
1/21	群馬県、埼玉県、千葉県、東京都、神奈川県、新潟県、岐阜県、愛知県、三重県、香川県、長崎県、熊本県、宮崎県
1/27	北海道、青森県、山形県、福島県、茨城県、栃木県、石川県、長野県、静岡県、京都府、大阪府、兵庫県、島根県、岡山県、福岡県、佐賀県、大分県、鹿児島県
2/5	和歌山県
2/12	高知県

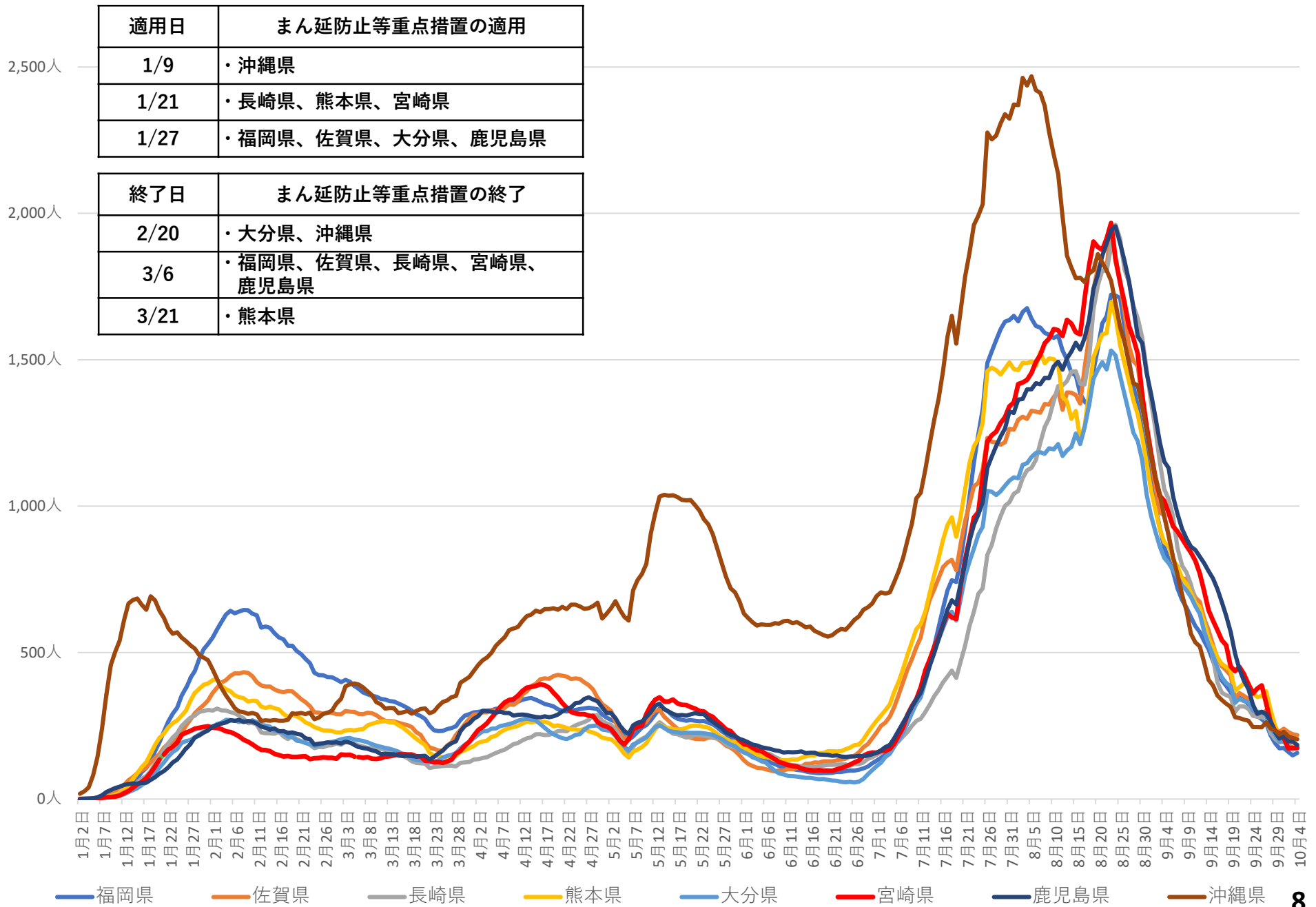
適用日	BA.5対策強化地域の適用（27道府県）
8/2	神奈川県、福岡県、熊本県
8/3	大阪府、鹿児島県
8/4	栃木県、埼玉県、千葉県、京都府、宮崎県、沖縄県
8/5	宮城県、新潟県、岐阜県、愛知県、三重県、岡山県
8/9	静岡県、愛媛県
8/10	北海道、香川県
8/12	秋田県、福島県、鳥取県、
8/16	高知県
8/19	徳島県
8/24	長野県

終了日	まん延防止等重点措置の終了
2/20	山形県、島根県、山口県、大分県、沖縄県
3/6	福島県、新潟県、長野県、三重県、和歌山県、岡山県、広島県、高知県、福岡県、佐賀県、長崎県、宮崎県、鹿児島県
3/21	北海道、青森県、茨城県、栃木県、群馬県、埼玉県、千葉県、東京都、神奈川県、石川県、岐阜県、静岡県、愛知県、京都府、大阪府、兵庫県、香川県、熊本県

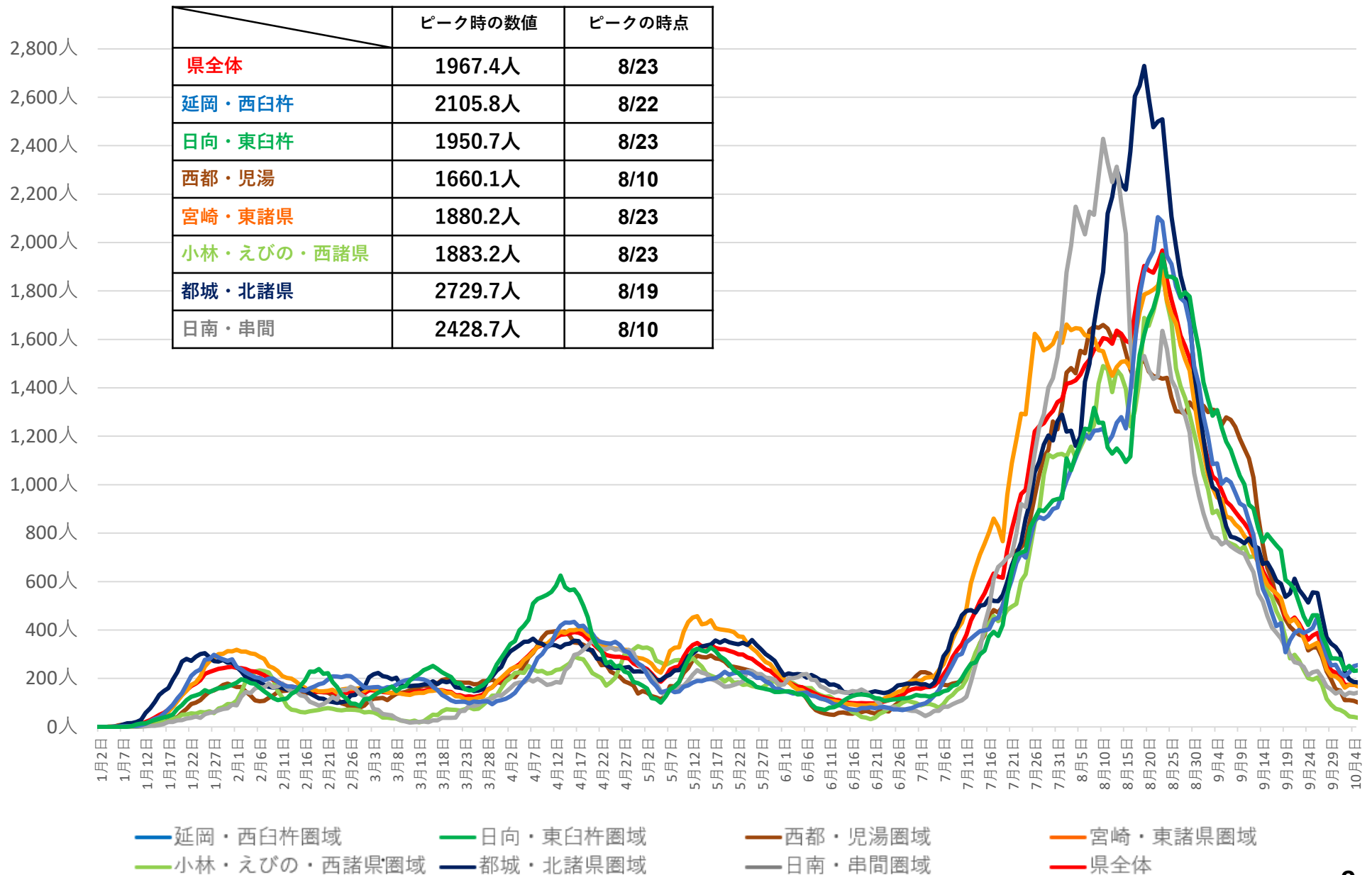
終了日	BA.5対策強化地域の終了
9/4	長野県
9/11	三重県
9/13	福岡県
9/14	千葉県、大阪府
9/15	鳥取県
9/16	新潟県、愛媛県、高知県、熊本県、沖縄県
9/19	福島県
9/20	徳島県
9/21	宮崎県
9/25	栃木県、神奈川県、京都府、岡山県、香川県
9/30	北海道、宮城県、秋田県、埼玉県、岐阜県、静岡県、愛知県、鹿児島県



九州各県の感染状況との比較（人口10万人当たりの感染者数）

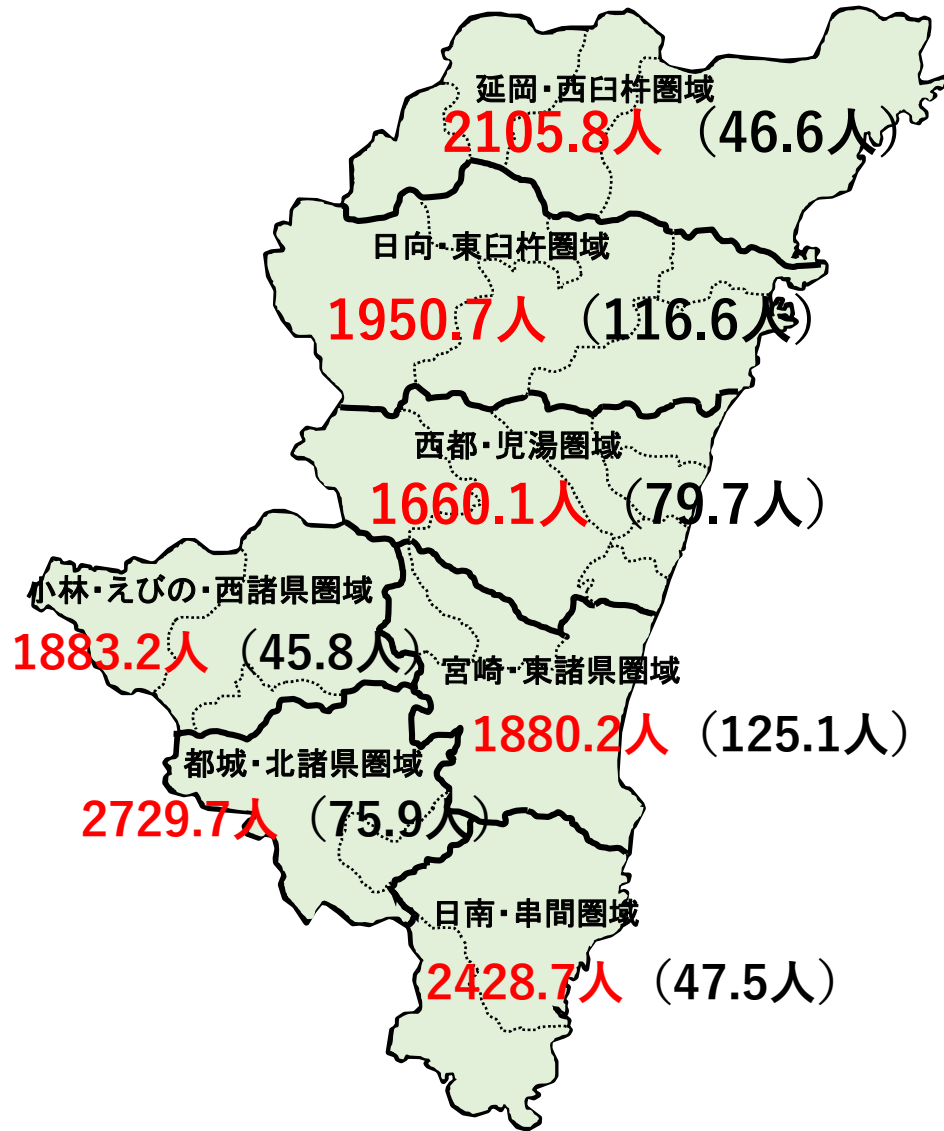


各圏域の感染状況の推移（人口10万人当たりの感染者数）



各圏域・市町村別の感染状況

各圏域ピーク時の人口10万人当たりの感染者数



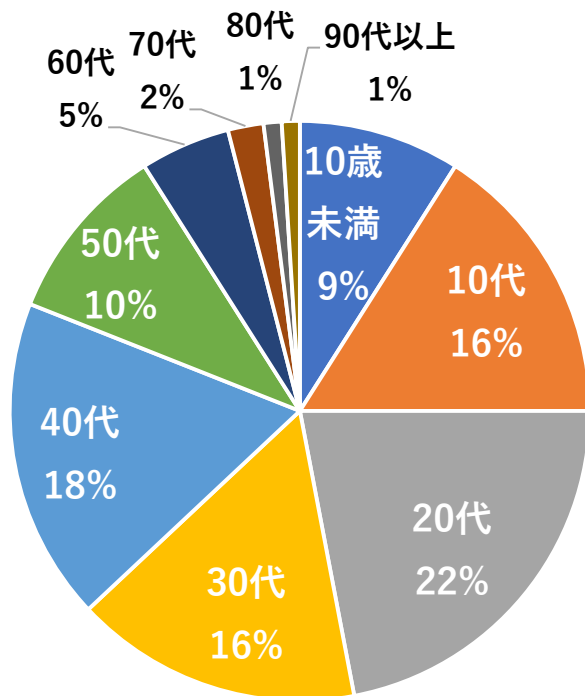
※ () は第5波までの最大値

市町村別感染者数 (全数届出の見直し前までの実績 (~9/25))

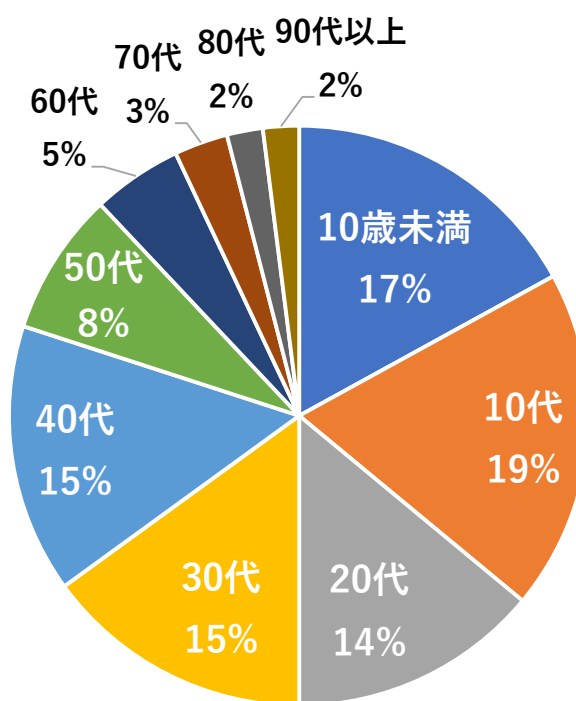
圏域	市町村	第3波	第4波	第5波	第6波	第7波
延岡・西臼杵圏域	延岡市	105人	37人	181人	5,514人	14,191人
	日之影町	0人	0人	1人	39人	332人
	高千穂町	5人	2人	10人	400人	984人
	五ヶ瀬町	2人	1人	1人	79人	184人
	小計	112人	40人	193人	6,032人	15,691人
日向・東臼杵圏域	日向市	18人	85人	179人	3,055人	6,915人
	門川町	8人	11人	92人	843人	2,324人
	椎葉村	1人	3人	0人	47人	295人
	諸塚村	0人	0人	0人	64人	190人
	美郷町	8人	43人	2人	44人	355人
小計	35人	142人	273人	4,053人	10,079人	
宮崎・東諸県圏域	宮崎市	887人	668人	1,694人	20,681人	54,767人
	国富町	20人	10人	36人	1,020人	1,848人
	綾町	2人	4人	18人	277人	764人
小計	909人	682人	1,748人	21,978人	57,379人	
西都・児湯圏域	西都市	19人	25人	64人	1,103人	3,400人
	高鍋町	49人	11人	75人	844人	2,479人
	新富町	20人	12人	70人	629人	1,937人
	西米良村	0人	0人	0人	6人	74人
	木城町	6人	0人	5人	132人	605人
	川南町	10人	1人	43人	633人	1,832人
	都農町	14人	3人	11人	443人	1,417人
	小計	118人	52人	268人	3,790人	11,744人
都城・北諸県圏域	都城市	256人	140人	204人	8,163人	22,206人
	三股町	31人	27人	45人	1,395人	3,782人
	小計	287人	167人	249人	9,558人	25,988人
小林・えびの・西諸県圏域	小林市	29人	7人	46人	1,471人	4,763人
	えびの市	9人	6人	37人	396人	1,566人
	高原町	3人	2人	7人	373人	916人
	小計	41人	15人	90人	2,240人	7,245人
日南・串間圏域	日南市	18人	2人	103人	1,739人	6,491人
	串間市	11人	2人	12人	507人	1,728人
	小計	29人	4人	115人	2,246人	8,219人
県外		45人	10人	134人	447人	1,122人
合計		1,576人	1,112人	3,070人	50,344人	137,467人

感染者の年代別内訳

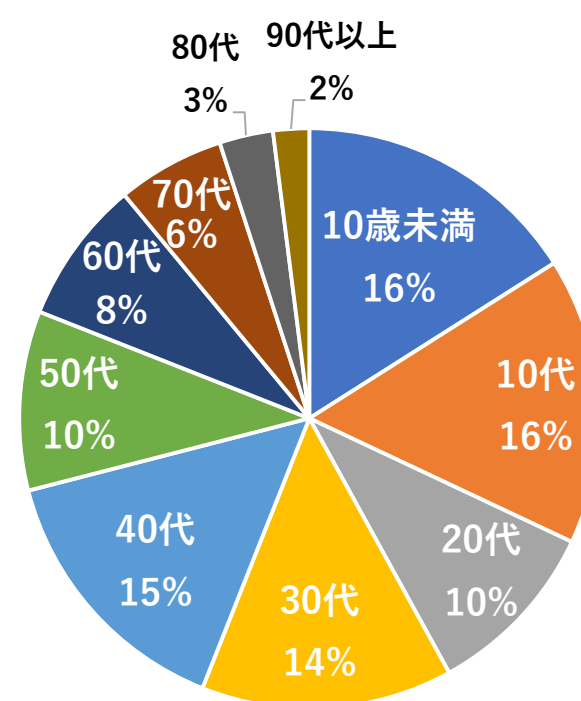
第5波 (3,070人)



第6波 (50,344人)

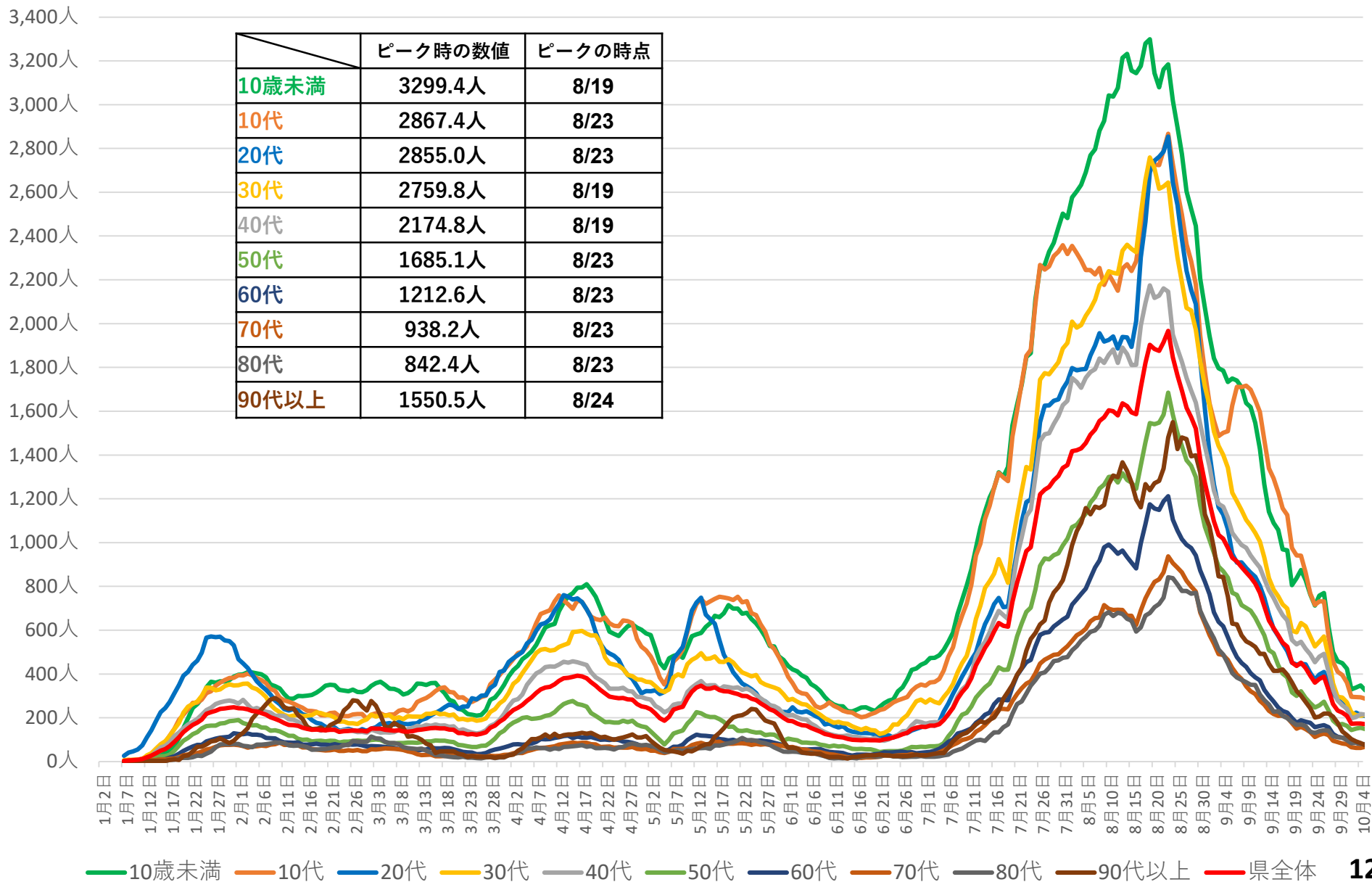


第7波 (140,036人)



	総感染者数	10歳未満	10代	20代	30代	40代	50代	60代	70代	80代	90代以上
第5波	3,070人	9%	16%	22%	16%	18%	10%	5%	2%	1%	1%
第6波	50,344人	17%	19%	14%	15%	15%	8%	5%	3%	2%	2%
第7波	140,036人	16%	16%	10%	14%	15%	10%	8%	6%	3%	2%

年代別の感染状況の推移（人口10万人当たりの感染者数）



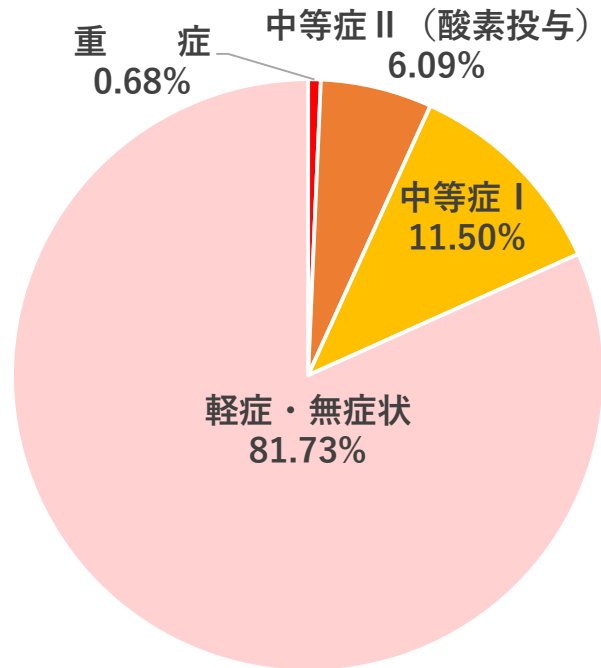
高齢者施設等におけるクラスターの発生状況

	第5波	第6波	第7波
高齢者施設	2件	83件	144件
障がい者福祉施設・児童福祉施設	4件	25件	33件
医療機関	1件	21件	54件
学校・教育施設等	5件	238件	132件 8月15日まで ^(※)
職 場	21件	72件	26件 8月15日まで ^(※)

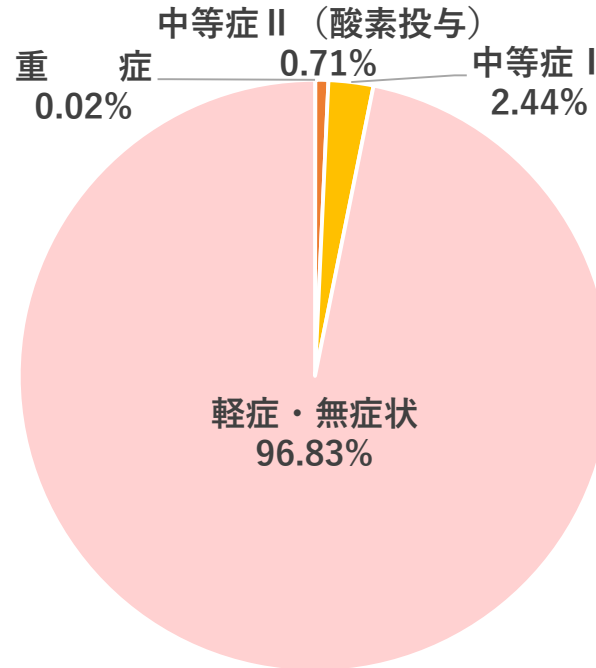
※ 積極的疫学調査の重点化等を踏まえ、8月16日以降、ハイリスク施設である「高齢者施設」、「医療機関」、「障がい者福祉施設・児童福祉施設」におけるクラスターを公表

感染者の症状別割合

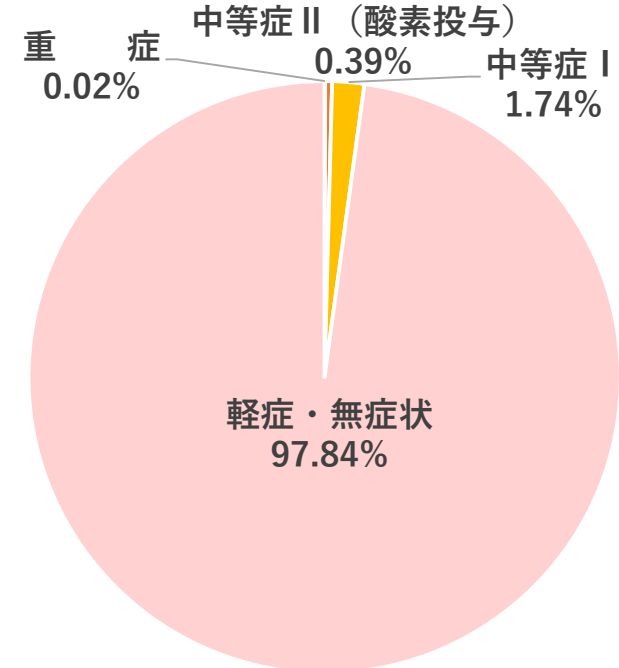
第5波 (R3.6.21~10.10)
流行の主体：デルタ



第6波 (R4.1.2~6.19)
流行の主体：オミクロンBA.1、BA.2



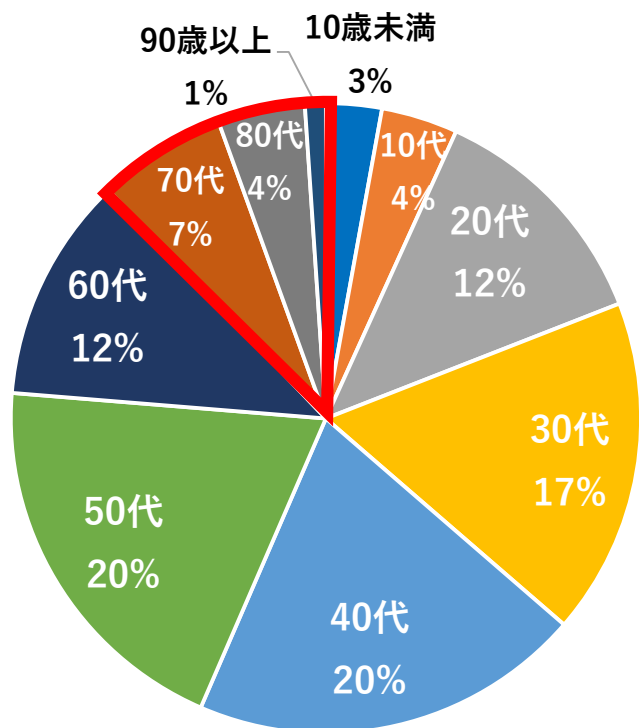
第7波 (6.20~10.4)
流行の主体：オミクロンBA.5



	第5波(R3.6.21~10.10)	第6波(R4.1.2~6.19)	第7波(6.20~10.4)
総感染者数	3,070人	50,344人	140,036人
総入院者数	561人 (18.27%)	1,598人 (3.17%)	3,022人 (2.16%)
※1日の入院者数(確保病床：最大)	※155人	※115人	※178人
重症	21人 (0.68%)	11人 (0.02%)	35人 (0.02%)
中等症II (酸素投与)	187人 (6.09%)	358人 (0.71%)	544人 (0.39%)
中等症I	353人 (11.50%)	1,229人 (2.44%)	2,443人 (1.74%)
軽症・無症状	2,509人 (81.73%)	48,746人 (96.83%)	137,014人 (97.84%)

入院者の状況

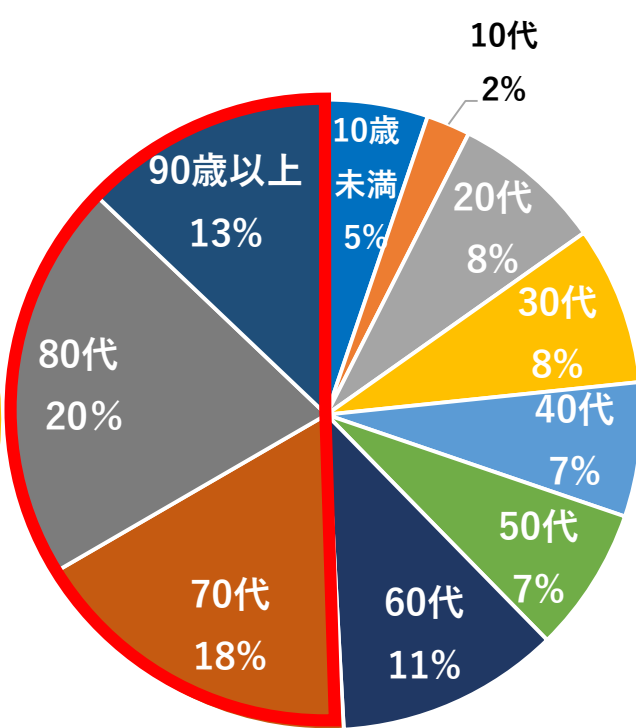
第5波 (561人)



70代以上が占める割合

12%

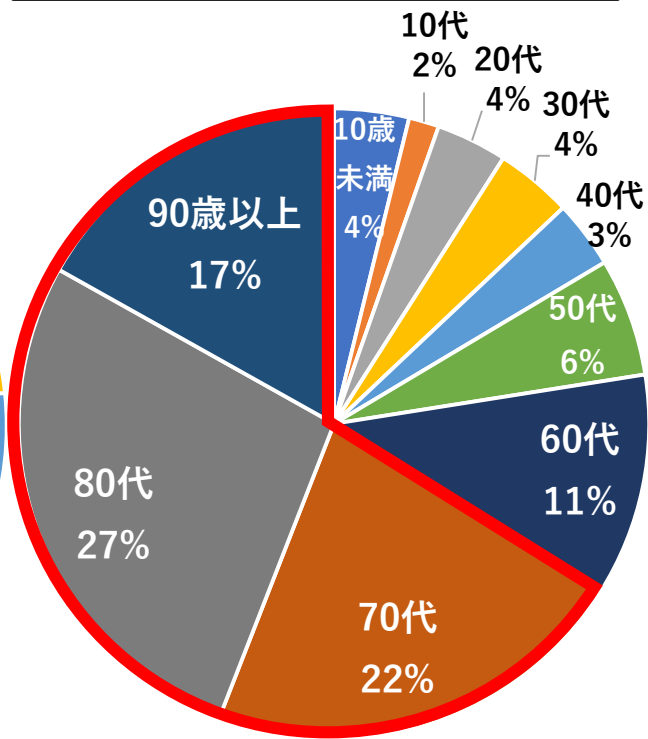
第6波 (1,598人)



70代以上が占める割合

51%

第7波 (3,022人)

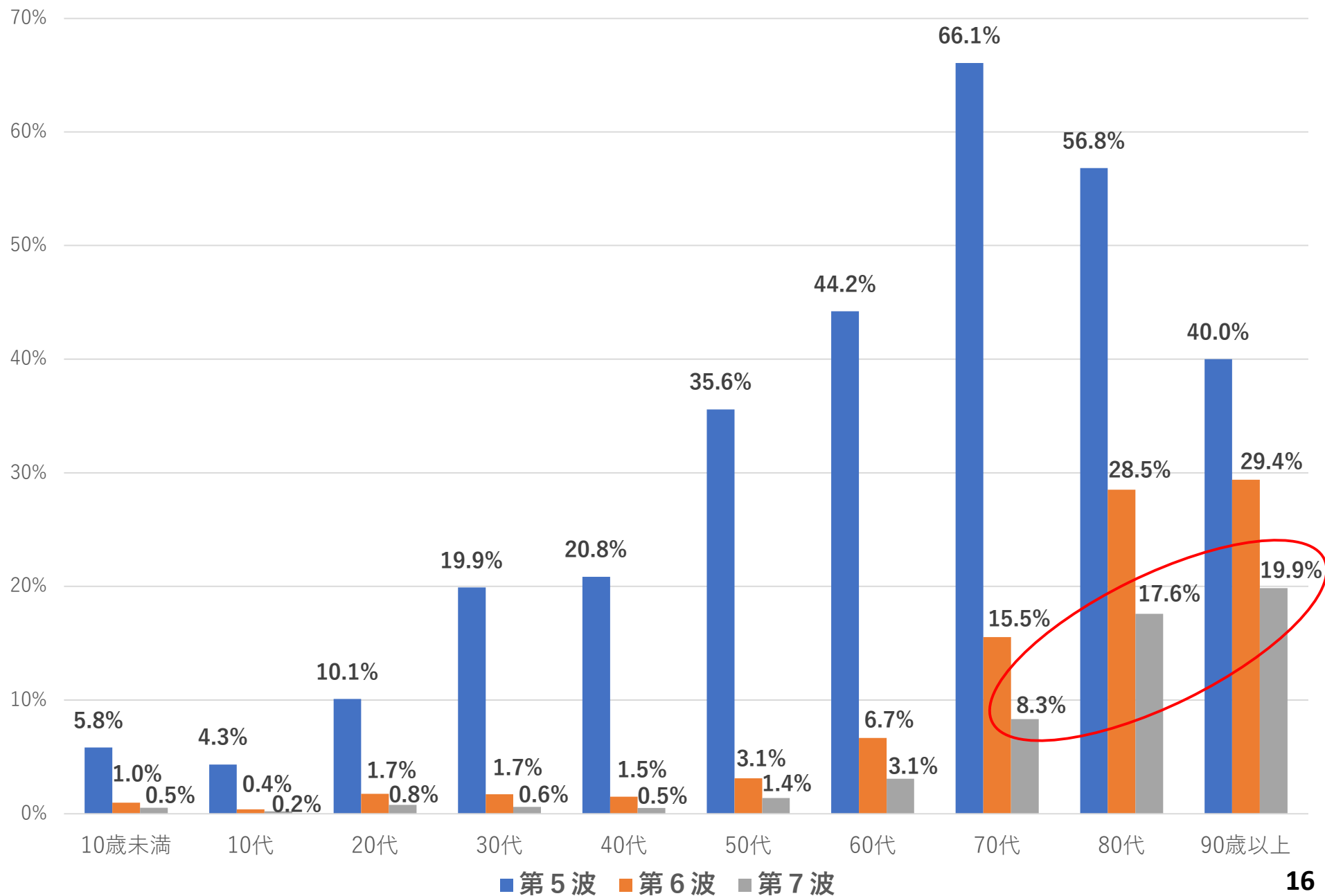


70代以上が占める割合

66%

	10歳未満	10代	20代	30代	40代	50代	60代	70代	80代	90歳以上	合計	入院率
第5波	16人	22人	69人	97人	113人	111人	65人	37人	25人	6人	561人	18.3%
第6波	83人	36人	124人	130人	110人	119人	183人	280人	327人	206人	1,598人	3.2%
第7波	116人	47人	110人	119人	105人	183人	347人	663人	822人	510人	3,022人	2.2%

各年代別の感染者数に占める入院者数の割合



重症者及び死者の状況

■重症者

	第5波	第6波	第7波
重症者数	21人	11人	35人
10代	0人 (-)	1人 (9%)	1人 (3%)
20代	1人 (5%)	0人 (-)	2人 (6%)
30代	1人 (5%)	1人 (9%)	0人 (-)
40代	1人 (5%)	0人 (-)	2人 (6%)
50代	8人 (38%)	3人 (27%)	4人 (11%)
60代	4人 (19%)	1人 (9%)	10人 (29%)
70代	5人 (24%)	2人 (18%)	10人 (29%)
80代	1人 (5%)	2人 (18%)	4人 (11%)
90代	0人 (-)	1人 (9%)	2人 (6%)
重症率	0.68%	0.02%	0.02%

■死者

	第5波	第6波	第7波
死者数	14人	104人	223人
30代	0人 (-)	1人 (1%)	0人 (-)
50代	1人 (7%)	2人 (2%)	5人 (2%)
60代	3人 (22%)	1人 (1%)	10人 (4%)
70代	3人 (22%)	9人 (9%)	48人 (22%)
80代	6人 (42%)	43人 (41%)	72人 (32%)
90代	1人 (7%)	41人 (39%)	74人 (33%)
100歳以上	0人 (-)	7人 (7%)	14人 (6%)
致死率	0.46%	0.21%	0.16%

【第7波における重症者の基礎疾患の事例】

呼吸器疾患（12）、高血圧（10）、心疾患（8）、糖尿病（7）など ※（ ）は人数、重複あり

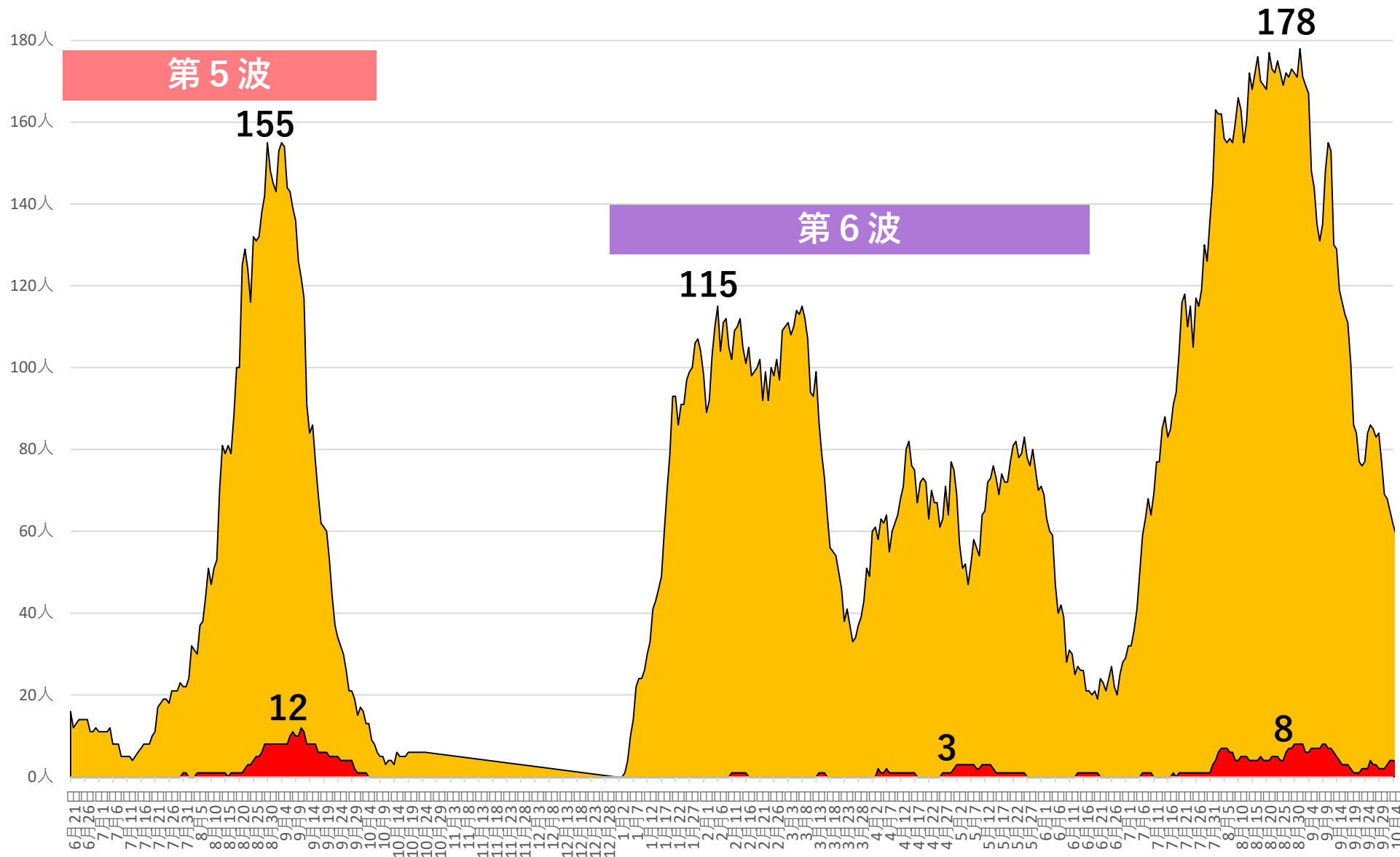
【第7波における死者の基礎疾患の事例】

高血圧（119）、心疾患（52）、脳梗塞（49）、糖尿病（42）など ※（ ）は人数、重複あり

入院者・重症者の推移

■ 重症者 ■ 入院者

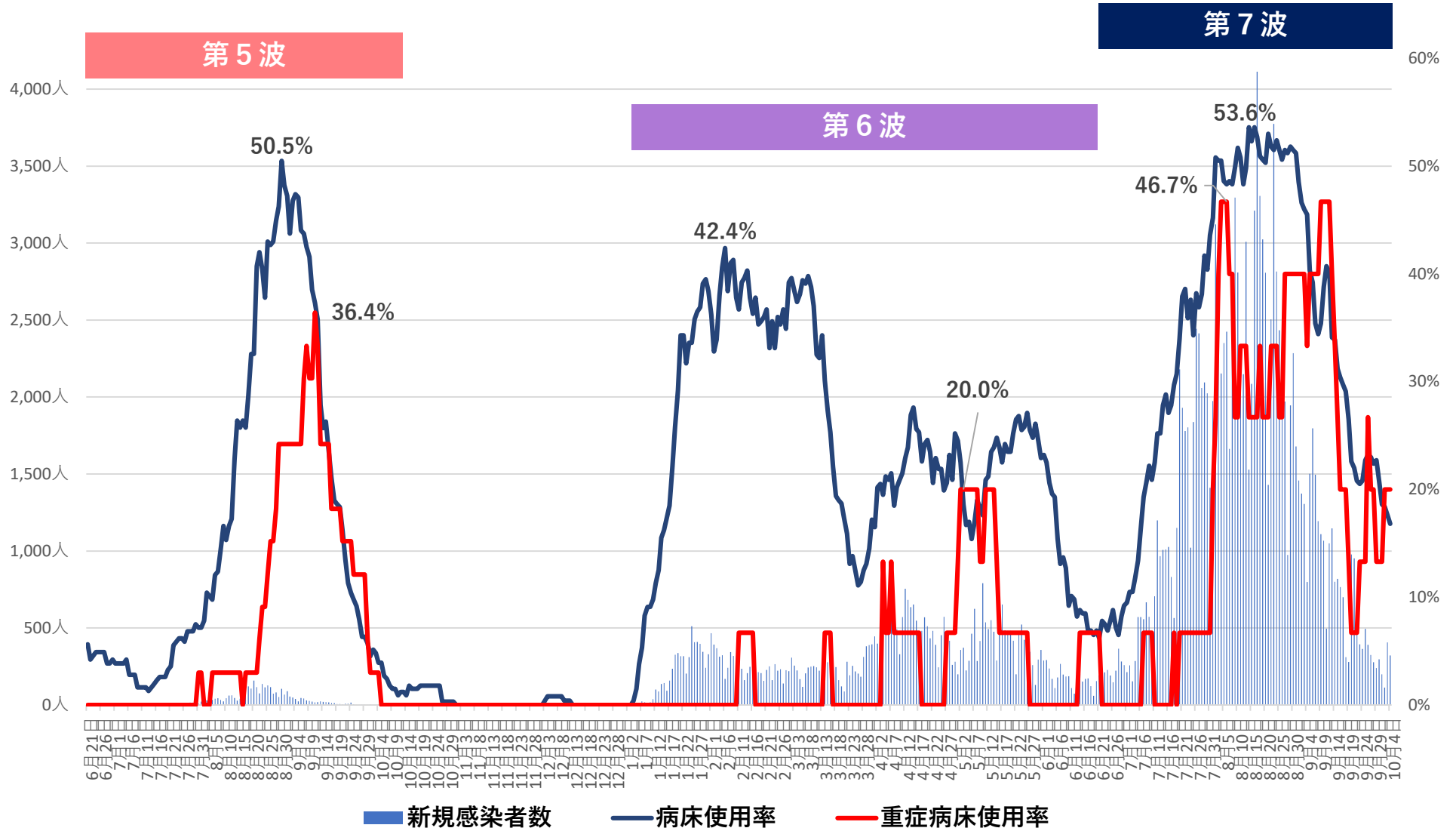
第7波



病床使用率の推移

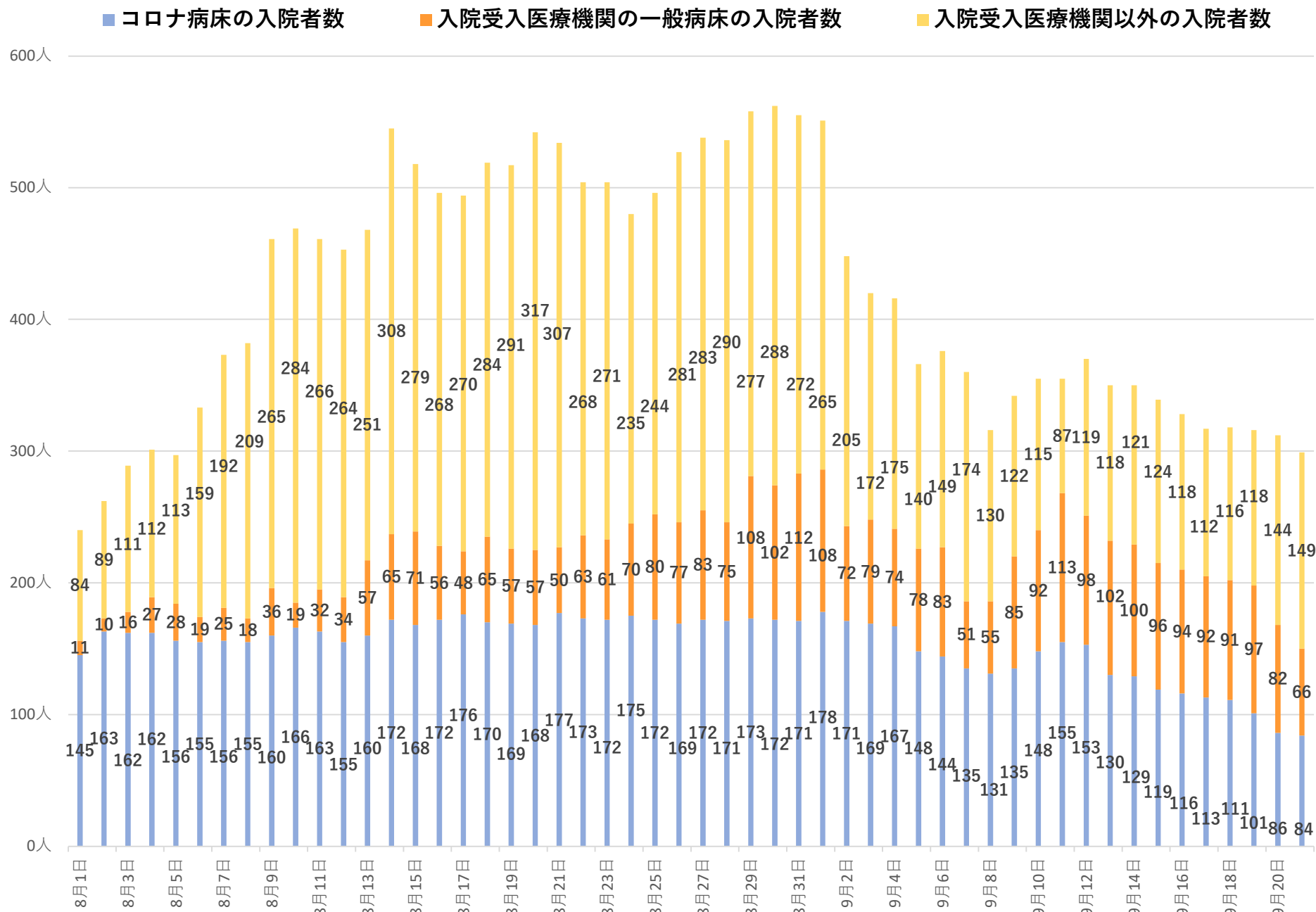
312床 (7/27~) 321床 (8/1~) 367床 (9/1~) 381床 (9/7~)

301床 (6/21~)	307床 (7/9~)	327床 (9/2~)	332床 (9/28~)	265床 (11/25~)	271床 (1/18~)	278床 (2/10~)	289床 (3/3~)	297床 (3/24~)	306床 (4/21~)		334床 (8/17~)		370床 (9/22~)
-----------------	----------------	----------------	-----------------	------------------	-----------------	-----------------	----------------	-----------------	-----------------	--	-----------------	--	-----------------



※病床使用率、重症病床使用率は、新型コロナの確保病床における入院患者をベースに算定

第7波の感染拡大期における一般病床を含む入院者数の推移



療養者数の推移

第7波

施設療養者数

宿泊療養者数

自宅療養者数

人口10万人あたりの新規感染者数

療養者数
20,000人

人口10万人
感染者数

4,000人

15,000人

3,000人

10,000人

2,000人

5,000人

1,000人

0人

0人

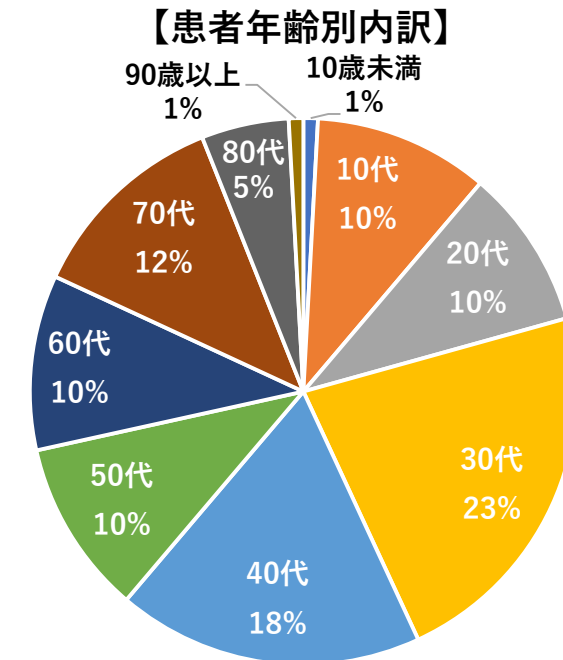


※全数届出の見直しに伴い、自宅療養者数は9/25までの実績

自宅療養者初期治療センターの状況

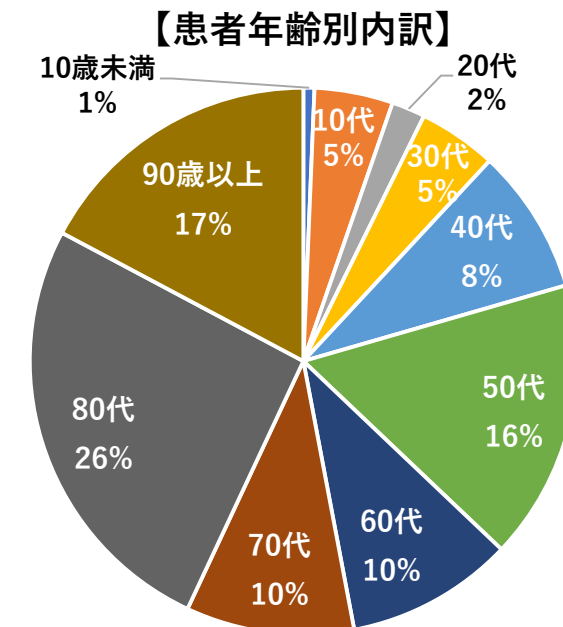
1 自宅療養者初期治療センター

- 稼働期間
R4.8.8～9.25（37日間）
- 受入対象
自宅療養者のうち咽頭痛等により食事が摂れない患者や、
症状悪化を訴える患者
- 受入人数
延べ116人（1日最大8人を受入）
- 主な処置内容
処方 延べ60人、点滴加療 延べ83人
- 受入後の経過
5人が受入後に入院したが、その後退院済み（重症者なし）



2 延岡地区治療センター

- 稼働期間
R4.8.8～10.16（58日間）
- 受入対象
療養者のうち咽頭痛等により食事が摂れない患者や、
症状悪化を訴える患者
- 受入人数
延べ151人（1日最大7人を受入）
- 主な処置内容
点滴加療 延べ150人、酸素投与 延べ6人
- 受入後の経過
受入後に入院した者なし



治療薬の投与状況

1 中和抗体薬（ゼビュディ）

	第6波（1～6月）	第7波（7～9月）
登録機関数	49医療機関（6月30日時点）	55医療機関（9月30日時点）
投与者数	延べ1,660人 ※うち、重症化予防センターによる 投与者数 延べ473人	延べ282人

2 経口抗ウイルス薬

①ラゲブリオ

	第6波（1～6月）	第7波（7～9月）
登録機関数	188医療機関、131薬局 （6月30日時点）	310医療機関、216薬局 （9月15日時点）
投与者数	延べ971人 （医療機関 484人、薬局 487人）	延べ4,827人 （医療機関 1,597人、薬局 3,230人）

②パキロビット

	第6波（1～6月）	第7波（7～9月）
登録機関数	43医療機関、17薬局 （6月30日時点）	98医療機関、33薬局 （9月30日時点）
投与者数	延べ81人 （医療機関 56人、薬局 25人）	延べ199人 （医療機関 159人、薬局 40人）

（注）厚生労働省の情報提供から作成。

ラゲブリオは、9月16日から一般流通が開始され、全ての医療機関・薬局で取扱可能となったため、同情報提供も9月15日で終了。

行政検査数の推移

	第5波	第6波	第7波
行政検査数	28,698件	120,603件	46,043件
行政検査での陽性者数	1,810件	14,179件	3,030件
陽性率	6.3%	11.8%	6.6%
1日当たりの検査数	256.2件	713.6件	430.3件

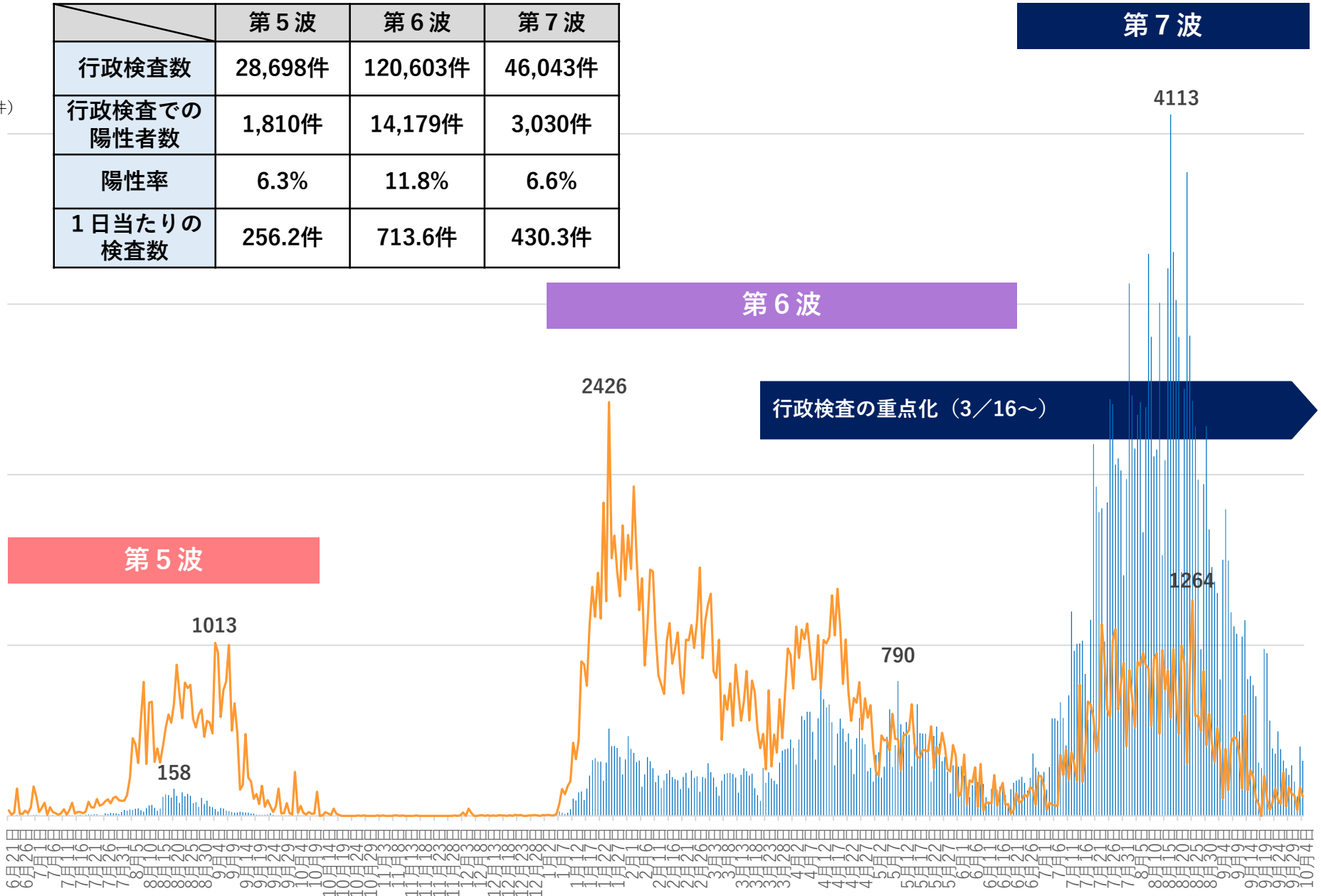
(人・件)
4000

3000

2000

1000

0



第7波

4113

第6波

行政検査の重点化 (3/16~)

第5波

1013

158

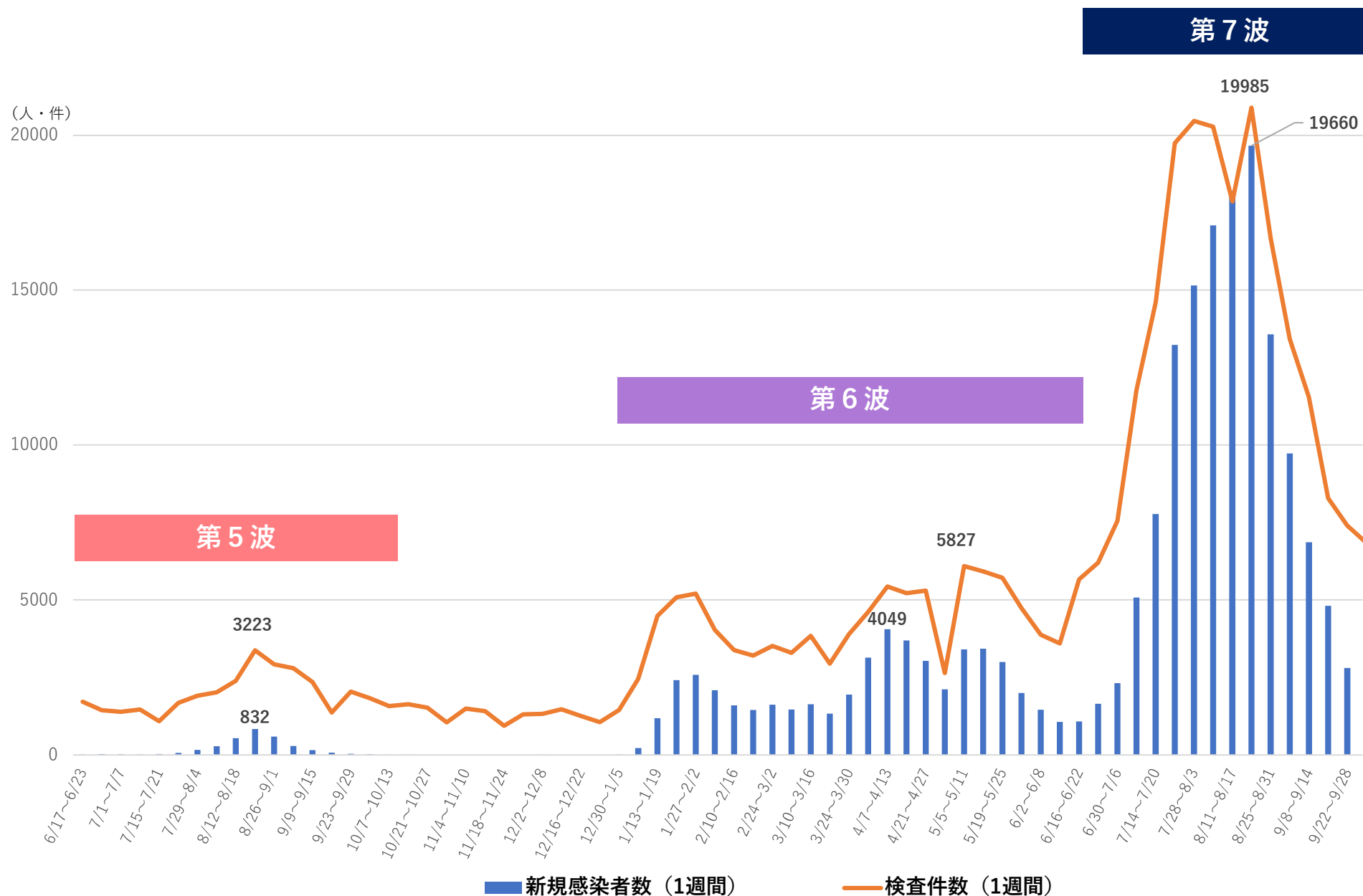
2426

790

1264

■ 1日当たりの新規感染者数 — PCR検査（行政検査）数

医療機関における検査数の推移（1週間ごと）

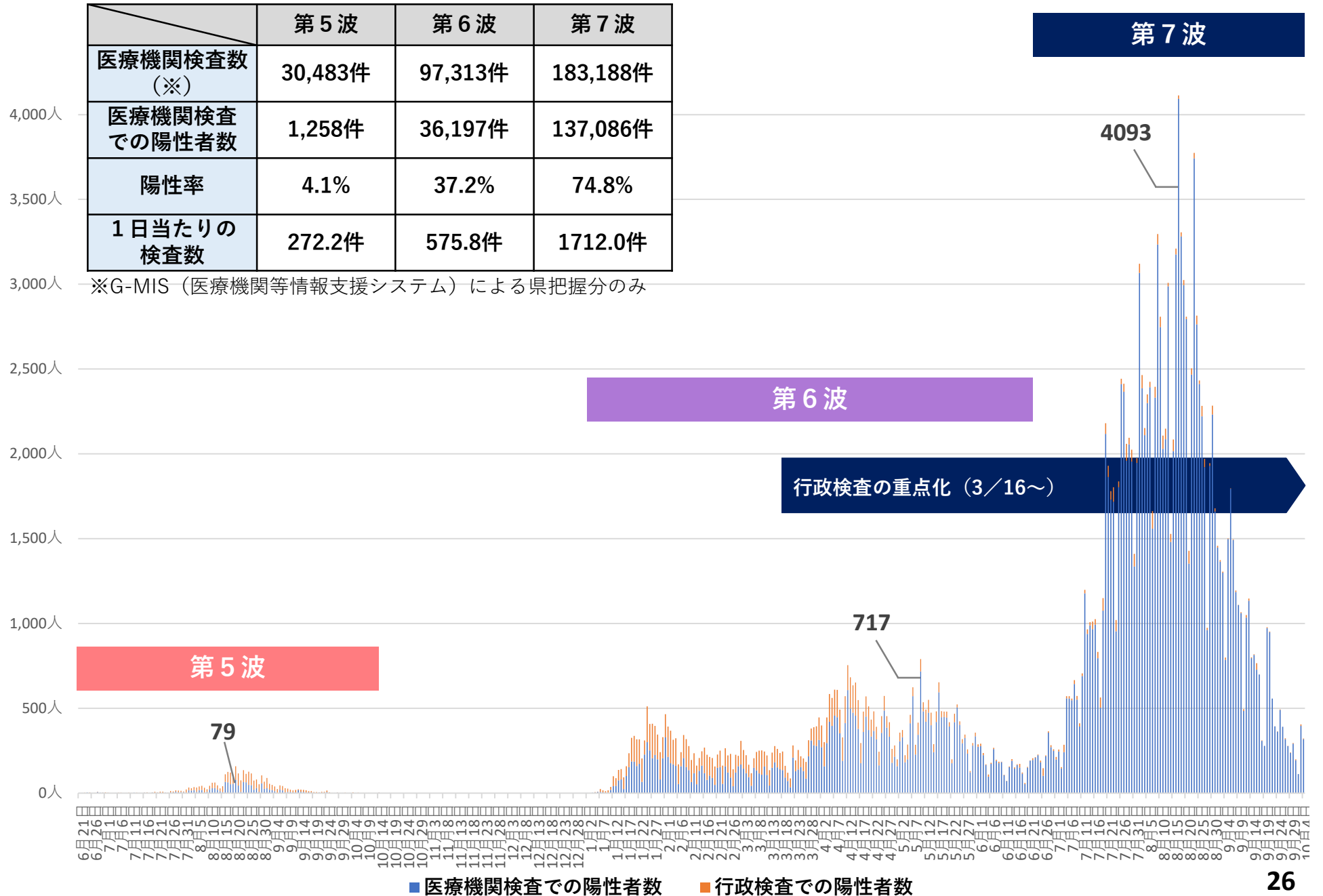


※G-MIS（医療機関等情報支援システム）による県把握分のみ

医療機関における検査での陽性者数の推移

	第5波	第6波	第7波
医療機関検査数 (※)	30,483件	97,313件	183,188件
医療機関検査 での陽性者数	1,258件	36,197件	137,086件
陽性率	4.1%	37.2%	74.8%
1日当たりの 検査数	272.2件	575.8件	1712.0件

※G-MIS（医療機関等情報支援システム）による県把握分のみ



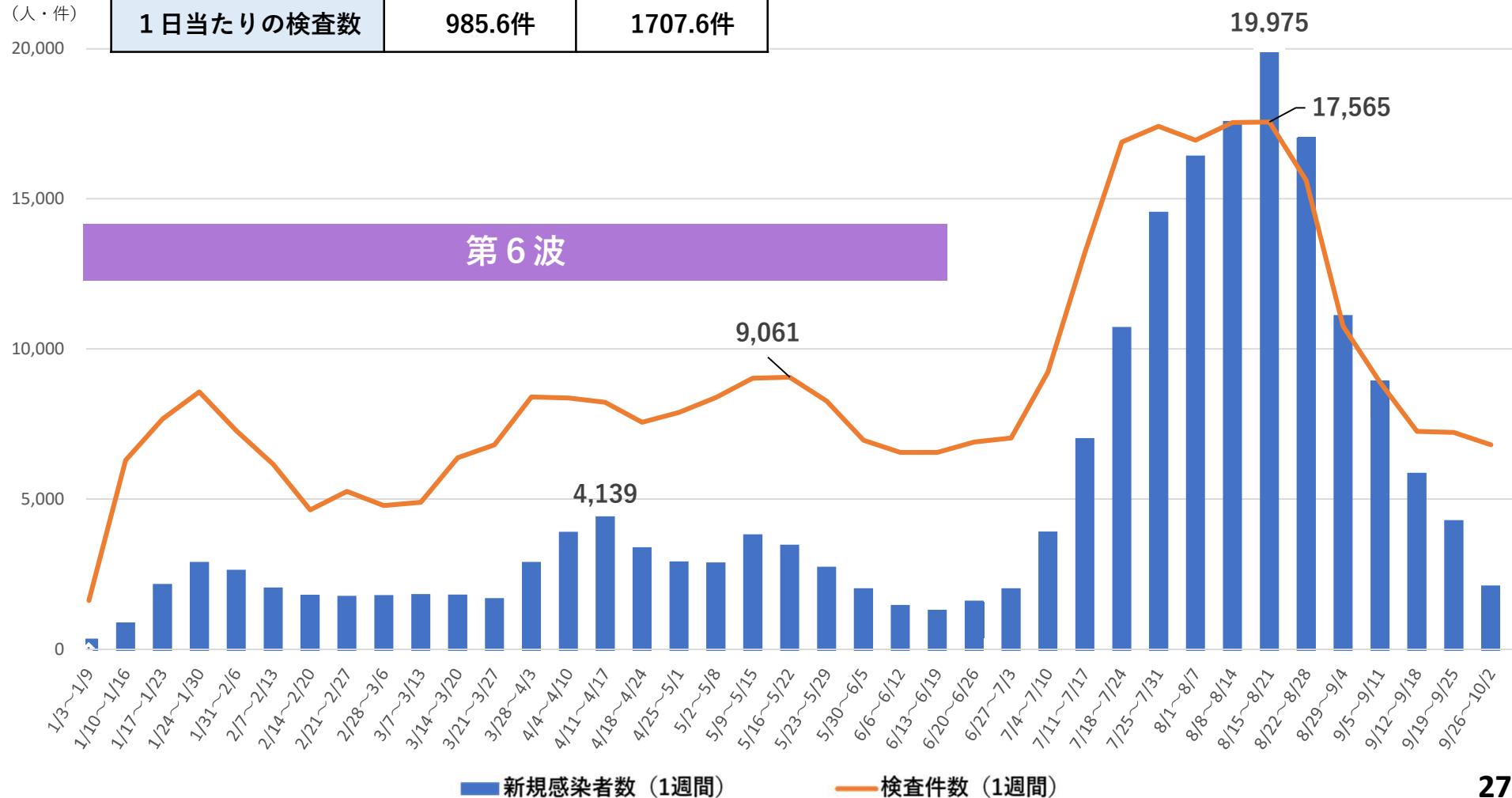
無料検査数の推移（1週間ごと）

	第6波	第7波
無料検査数	165,585件	179,299件
無料検査での陽性者数	3,087件	7,246件
陽性率	1.9%	4.0%
1日当たりの検査数	985.6件	1707.6件

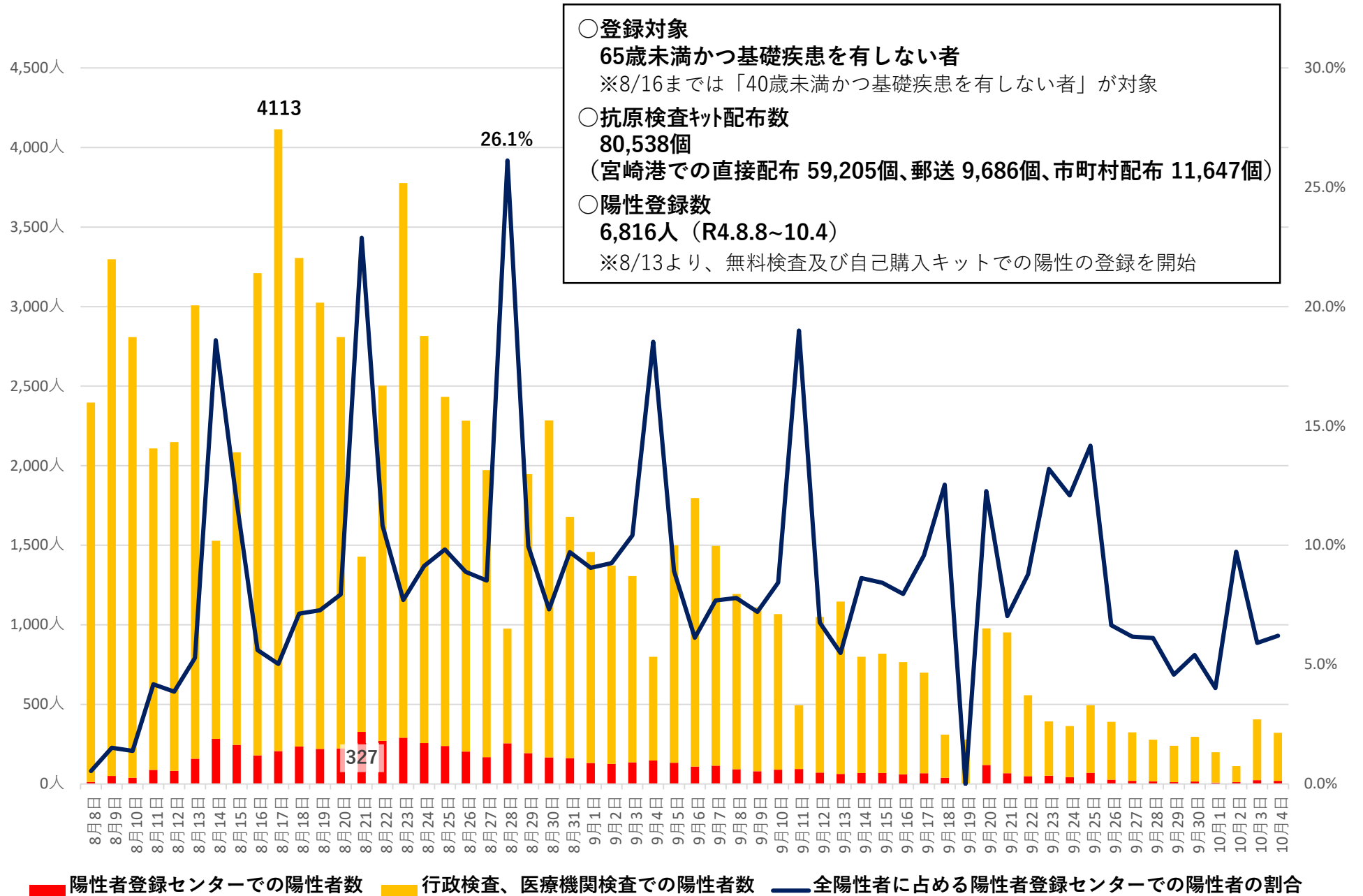
第7波

陽性者登録センター
の運用（8/8～）

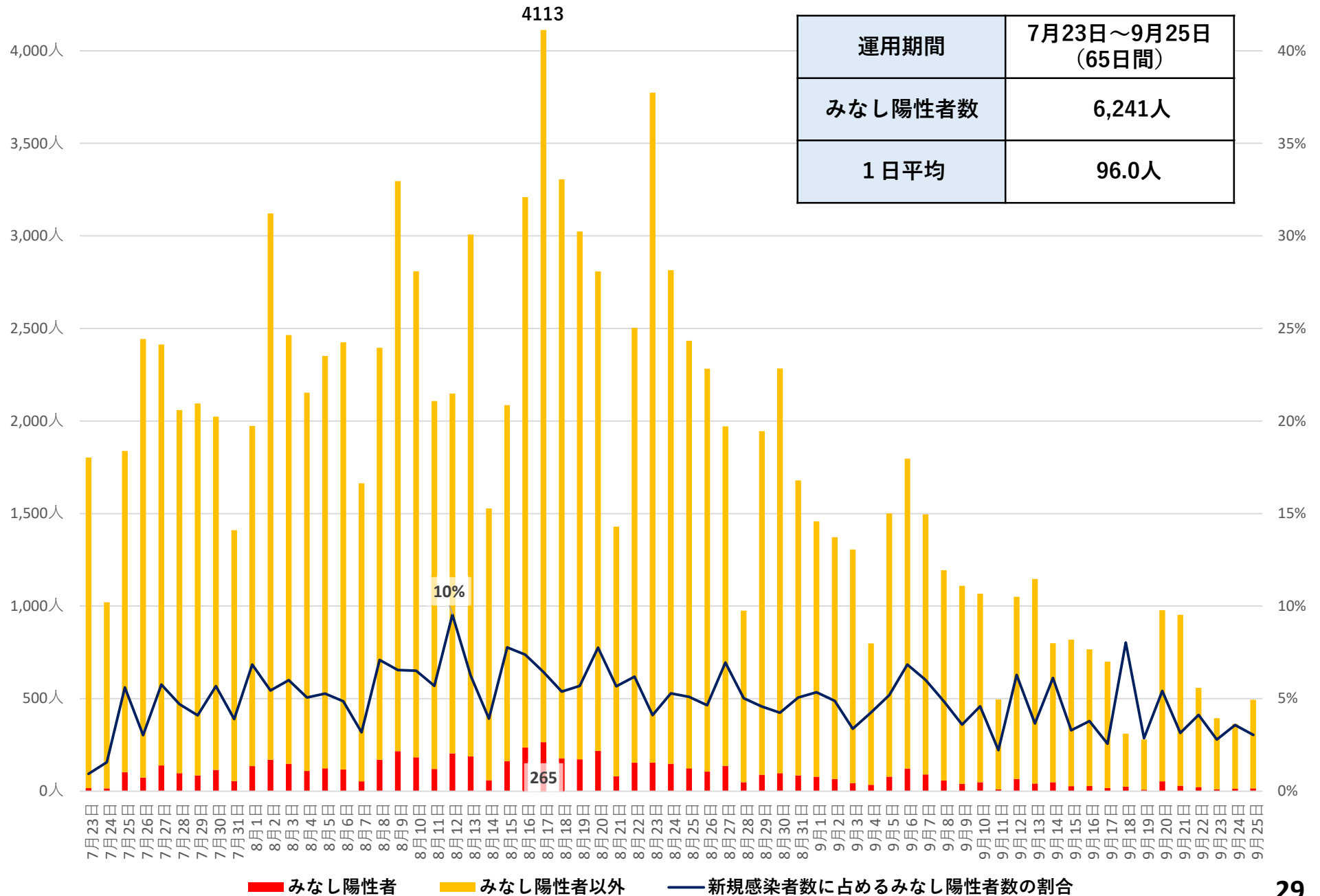
(人・件)
20,000



陽性者登録センターでの陽性者登録状況



みなし陽性者数（疑似症患者数）の推移



その他の検査の実施状況

1 高齢者施設等職員向けの検査

- 3月以降、県から各施設に4回にわたり抗原検査キットを配布し、職員向けの検査を実施

対象施設	配布実績		陽性確定数 (※)
	延べ事業所数	配布個数	
高齢者施設	3,653事業所	307,800個	223件
障がい児・者施設	311事業所	37,080個	13件
計	3,964事業所	344,880個	236件

※陽性確定数は2回目分までの実績で3・4回目分の実績は現在集計中

2 変異株ゲノム解析

- 変異株の動向を監視するため、県の衛生環境研究所において、ゲノム解析を継続的に実施

■検査数（1月～9月）

1,889件

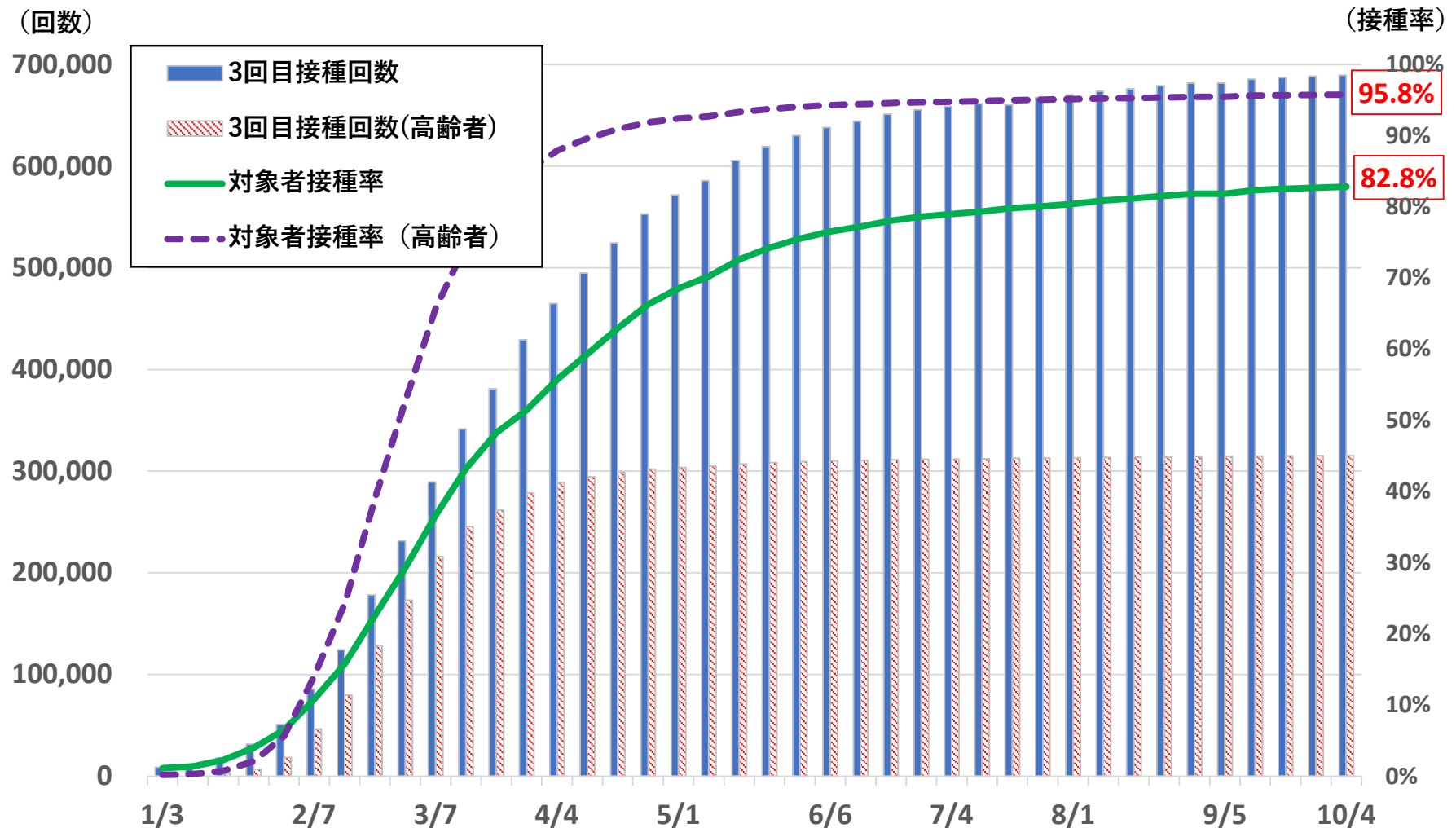
※うち、BA.1系統：728件、BA.2系統：686件、BA.4系統：6件、BA.5系統：452件

■主な結果

1月 7日	オミクロン株	BA.1系統	初確認
3月 23日	オミクロン株	BA.2系統	初確認
6月 29日	オミクロン株	BA.2.12.1系統	初確認
7月 1日	オミクロン株	BA.5系統	初確認
7月 15日	オミクロン株	BA.4系統	初確認

ワクチン接種の状況（R4.10.4時点）

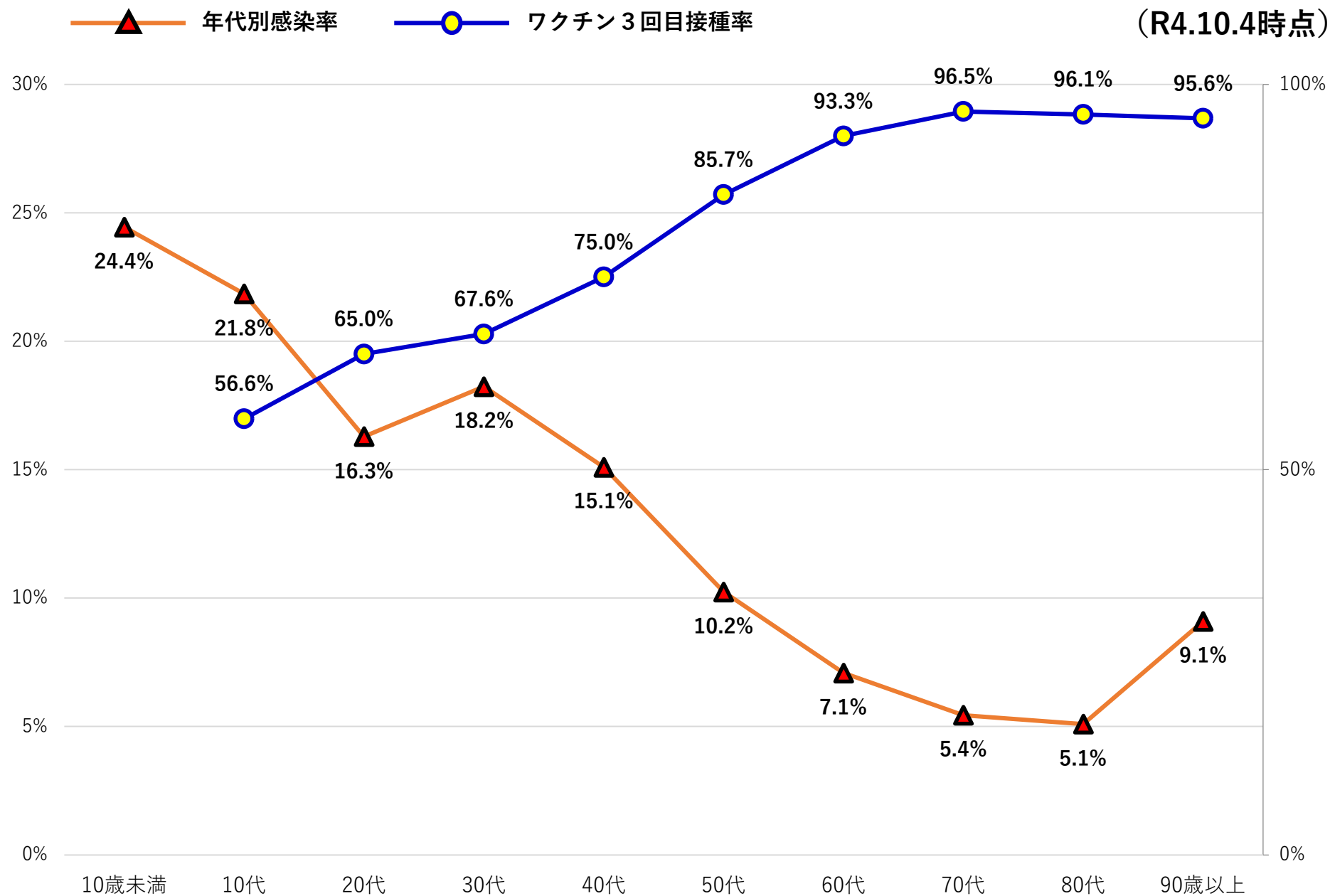
1 3回目接種の状況



2 小児（5 - 11歳）接種の状況

対象者数	68,709人	1回目	24.9%	2回目	23.4%	3回目	1.0%
------	---------	-----	-------	-----	-------	-----	------

第7波における年代別の感染率とワクチン3回目接種率



※10代の接種率は12歳以上で算定