

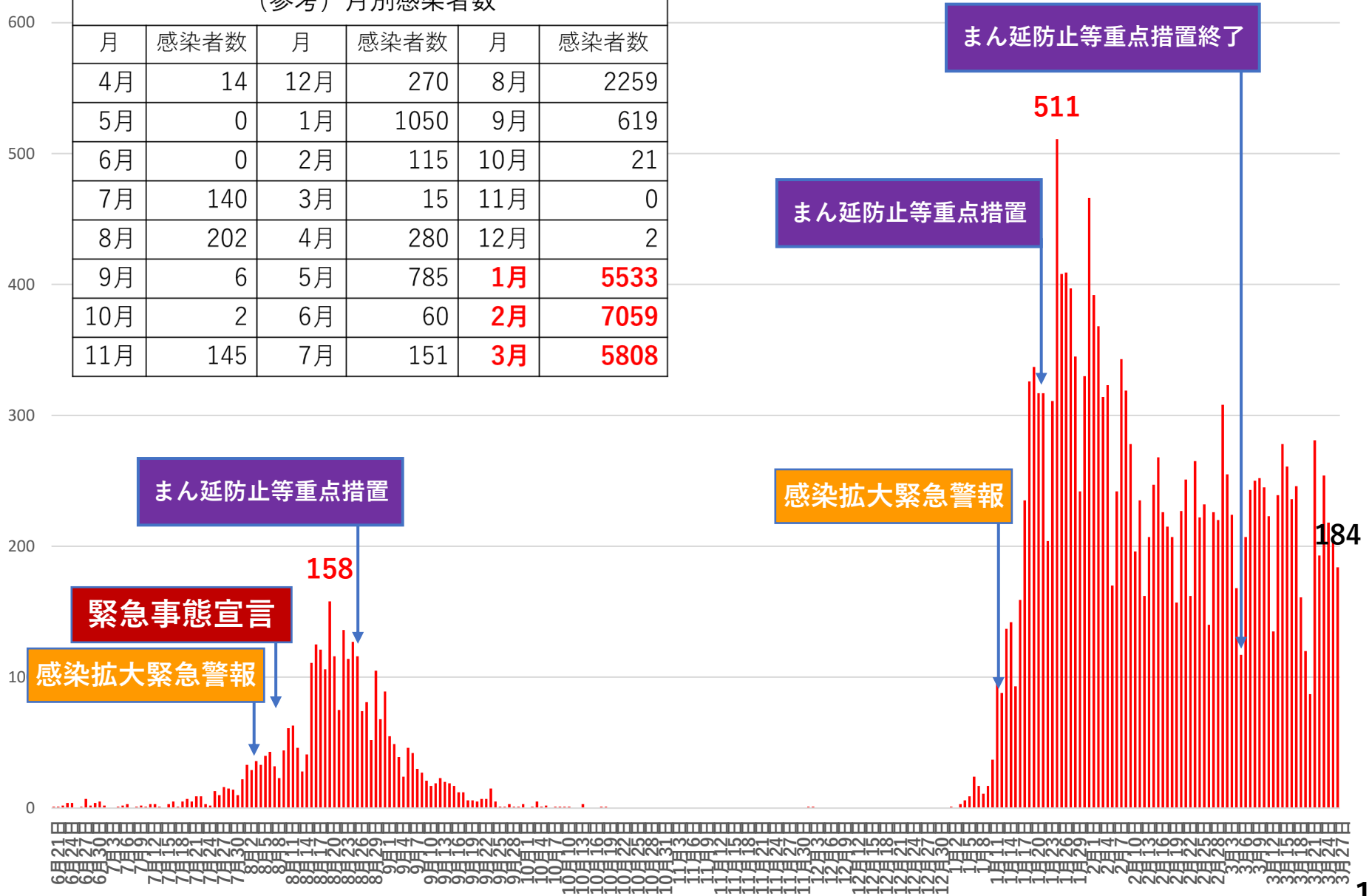
令和4年3月29日

知事会見

# 本県の1日当たりの新規感染者数

(参考) 月別感染者数

月	感染者数	月	感染者数	月	感染者数
4月	14	12月	270	8月	2259
5月	0	1月	1050	9月	619
6月	0	2月	115	10月	21
7月	140	3月	15	11月	0
8月	202	4月	280	12月	2
9月	6	5月	785	<b>1月</b>	<b>5533</b>
10月	2	6月	60	<b>2月</b>	<b>7059</b>
11月	145	7月	151	<b>3月</b>	<b>5808</b>



# 1日当たりの新規感染者数（前週との比較）

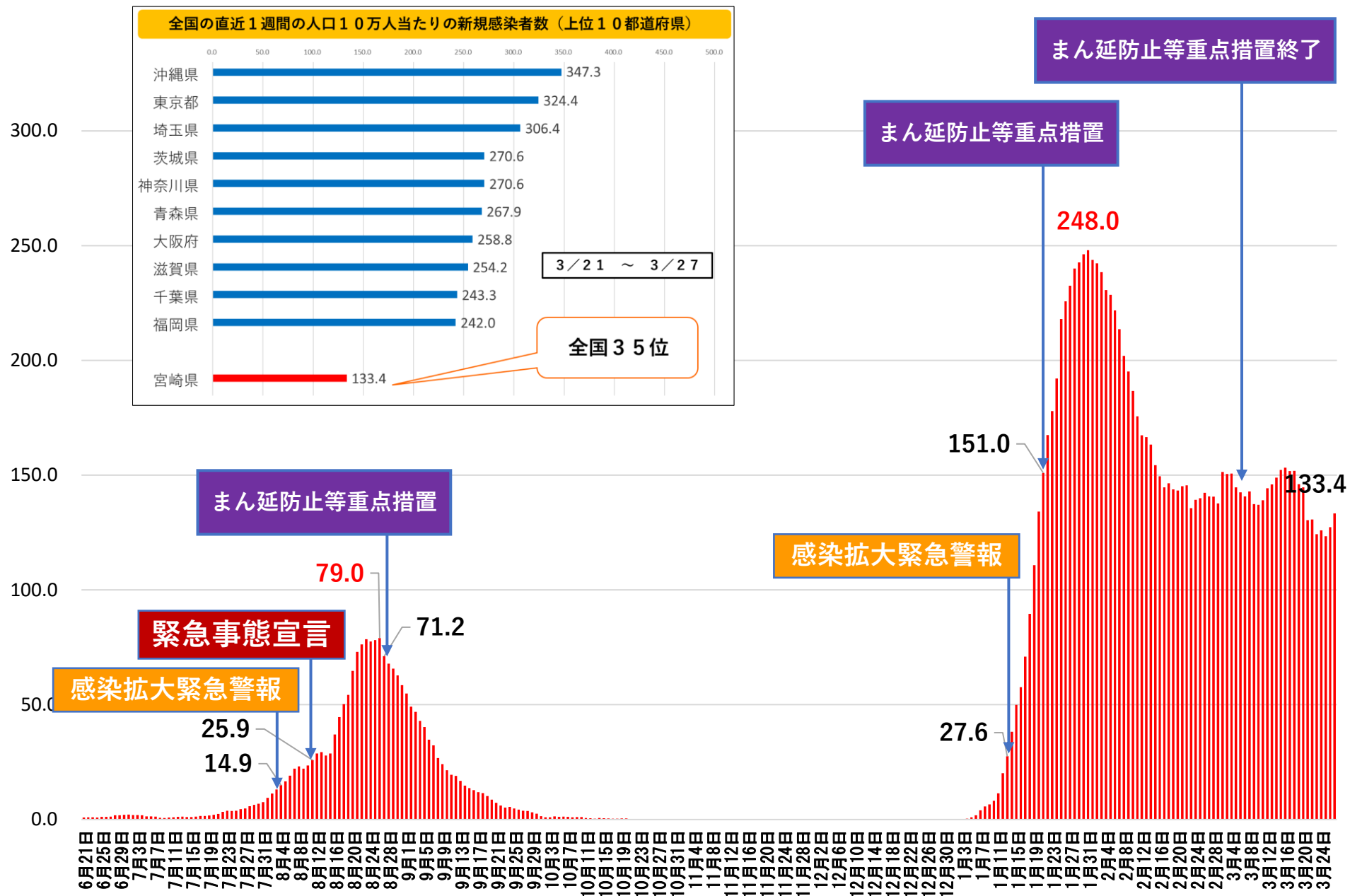
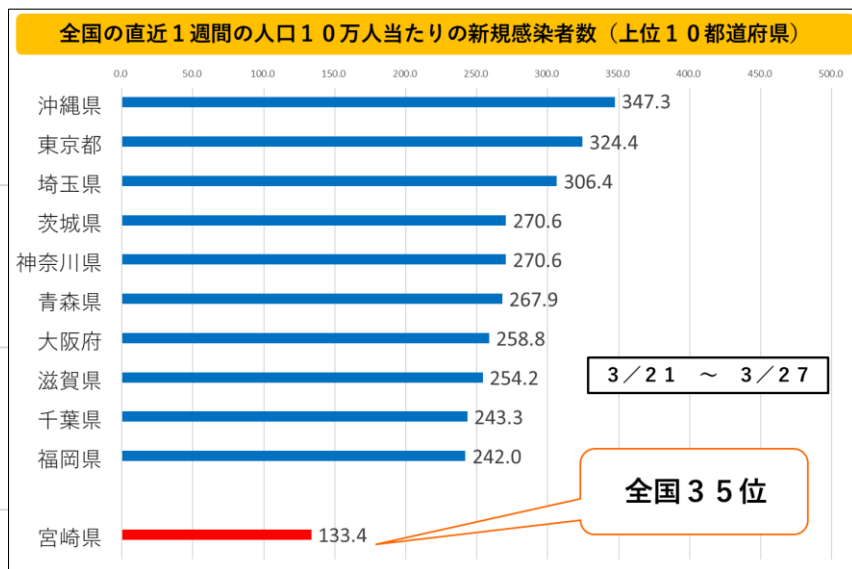
## 2～3月

※前週との比較

2022（令和4年）

日	月	火	水	木	金	土	1週間合計
13	14	15	16	17	18	19	1,531人
162人	207人	247人	268人	226人	214人	207人	1,531人
-8 (1.0倍)	-35 (0.9倍)	-96 (0.7倍)	-51 (0.8倍)	-52 (0.8倍)	+18 (1.1倍)	-28 (0.9倍)	-252 (0.9倍)
20	21	22	23	24	25	26	1,516人
157人	227人	251人	162人	265人	222人	232人	1,516人
-5 (1.0倍)	+20 (1.1倍)	+4 (1.0倍)	-106 (0.6倍)	+39 (1.2倍)	+8 (1.0倍)	+25 (1.1倍)	-15 (1.0倍)
27	28	1	2	3	4	5	1,541人
140人	226人	220人	308人	255人	224人	168人	1,541人
-17 (0.9倍)	-1 (1.0倍)	-31 (0.9倍)	+146 (1.9倍)	-10 (1.0倍)	+2 (1.0倍)	-64 (0.7倍)	+25 (1.0倍)
6	7	8	9	10	11	12	1,536人
117人	206人	243人	250人	252人	245人	223人	1,536人
-23 (0.8倍)	-20 (0.9倍)	+23 (1.1倍)	-58 (0.8倍)	-3 (1.0倍)	+21 (1.1倍)	+55 (1.3倍)	-5 (1.0倍)
13	14	15	16	17	18	19	1,556人
135人	239人	278人	261人	236人	246人	161人	1,556人
+18 (1.2倍)	+33 (1.2倍)	+35 (1.1倍)	+11 (1.0倍)	-16 (0.9倍)	+1 (1.0倍)	-62 (0.7倍)	+20 (1.0倍)
20	21	22	23	24	25	26	1,357人
120人	87人	281人	193人	254人	218人	204人	1,357人
-15 (0.9倍)	-152 (0.4倍)	+3 (1.0倍)	-68 (0.7倍)	+18 (1.1倍)	-28 (0.9倍)	+43 (1.3倍)	-199 (0.9倍)
27	28	29	30	31	1	2	184人
184人							184人
+64 (1.5倍)							

# 本県の直近1週間の人口10万人当たりの新規感染者数

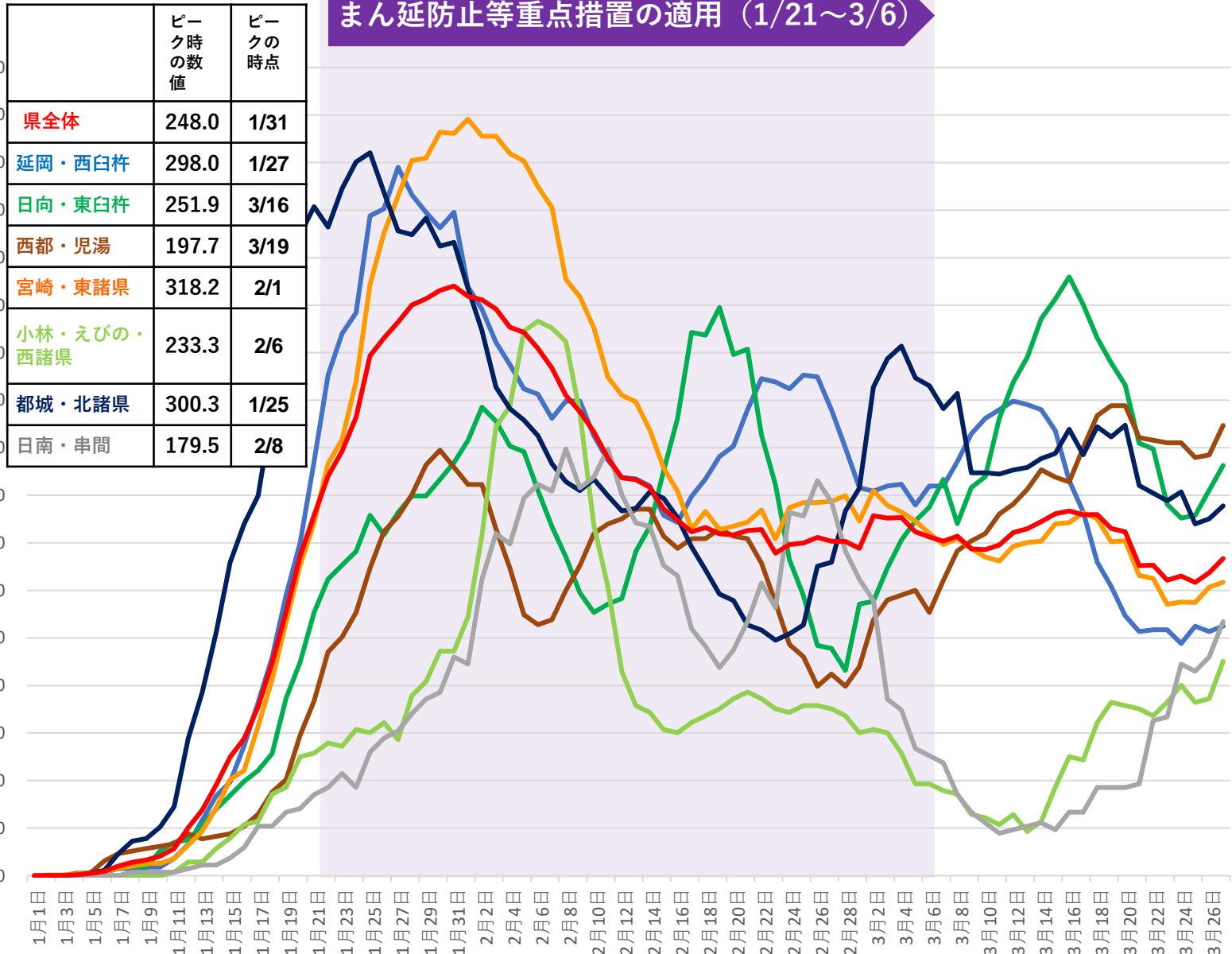


# 各圏域の感染状況

(直近1週間の人口10万人当たりの新規感染者数)

まん延防止等重点措置の適用 (1/21~3/6)

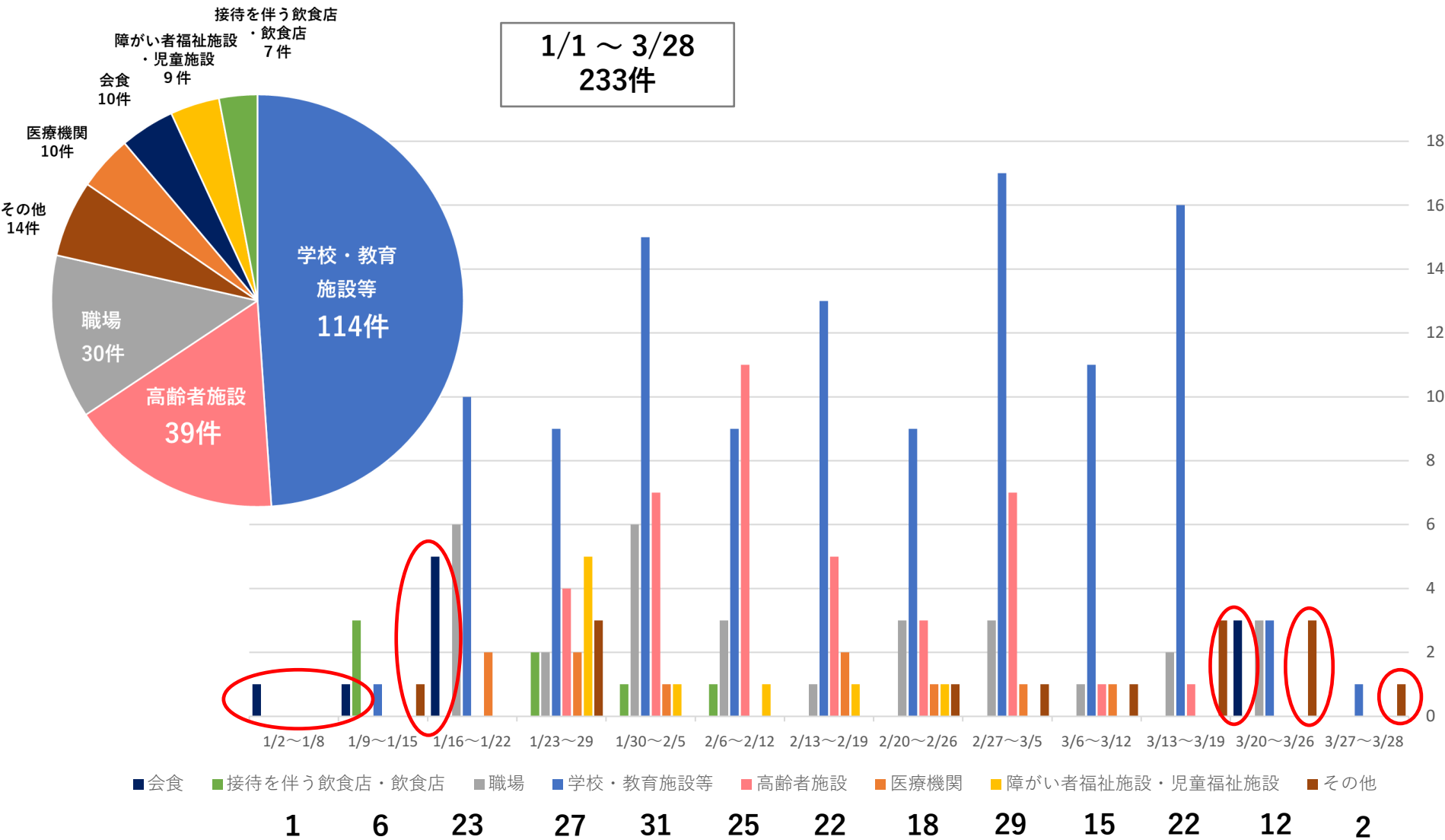
	ピーク時の数値	ピークの時点
県全体	248.0	1/31
延岡・西白杵	298.0	1/27
日向・東白杵	251.9	3/16
西都・児湯	197.7	3/19
宮崎・東諸県	318.2	2/1
小林・えびの・西諸県	233.3	2/6
都城・北諸県	300.3	1/25
日南・串間	179.5	2/8



- 189.4 (西都・児湯)
- 172.6 (日向・東白杵)
- 155.5 (都城・北諸県)
- 133.4 (県全体)
- 123.4 (宮崎・東諸県)
- 106.8 (日南・串間)
- 104.9 (延岡・西白杵)
- 90.2 (小林・えびの・西諸県)

# 第6波におけるクラスター発生状況

1/1 ~ 3/28  
233件

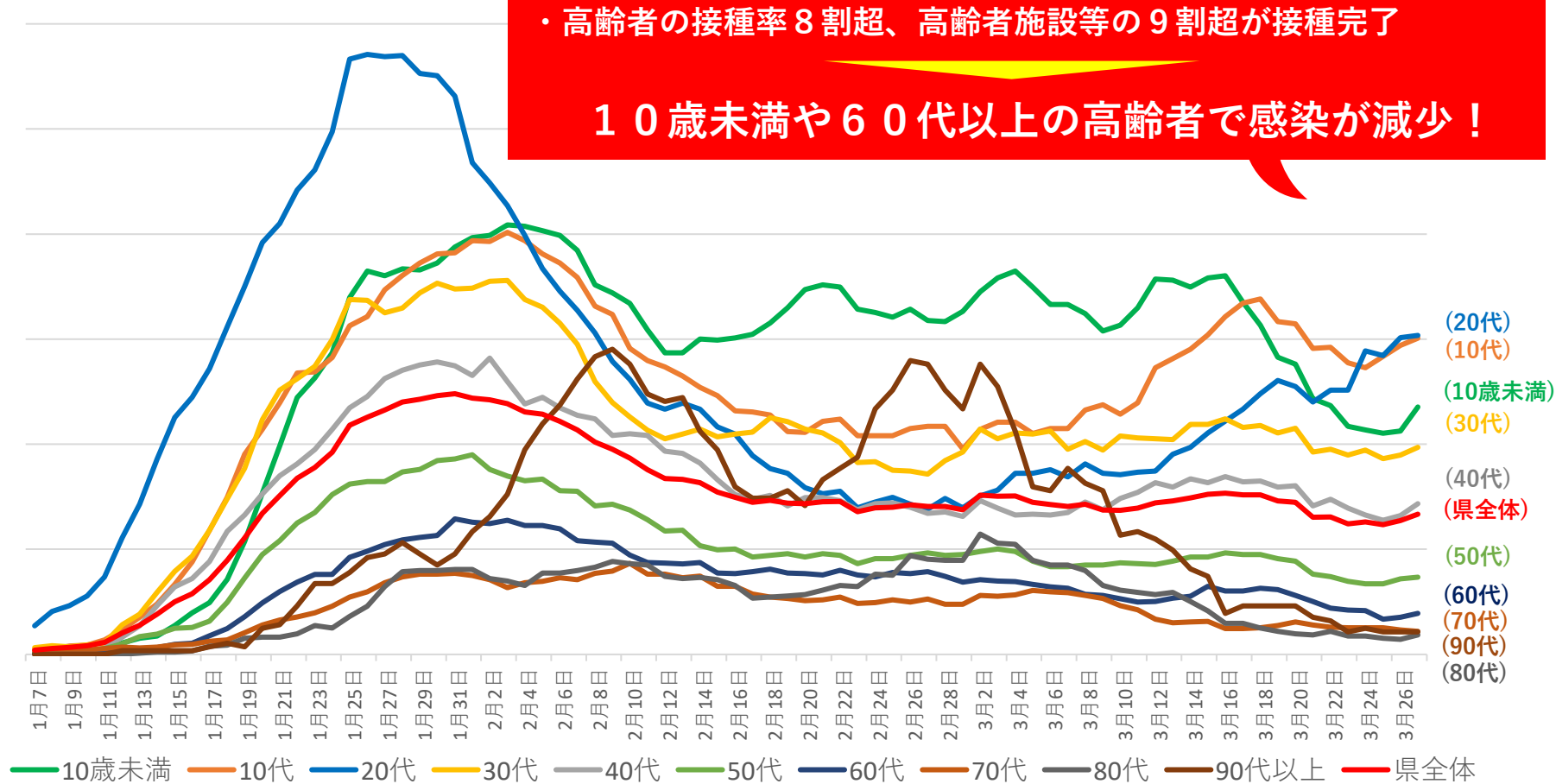


学校・教育施設や高齢者施設が減少する一方で、再び会食や知人間の活動に起因するクラスターが増加傾向！

# 第6波における年代別の新規感染者数（人口10万人当たり）

- 高齢者施設や保育所等の対応強化
  - ・ 各施設に対する感染防止対策等の周知・徹底（取組事例の配布等）
  - ・ 高齢者・障がい者施設職員を対象に抗原検査キットを配布
- ワクチン3回目接種の促進
  - ・ 高齢者の接種率8割超、高齢者施設等の9割超が接種完了

10歳未満や60代以上の高齢者で感染が減少！



卒業や春休みシーズンで活動が活発化している  
10代、20代の若年層で感染が拡大傾向！

# 直近の感染実例

## 大人数・長時間での会食のケース



学校卒業後に大人数で長時間の会食を実施し、感染が拡大した

## 友人宅に宿泊したケース



学校卒業後に友人宅に大人数で宿泊し、食事等の場面でのマスクなしでの会話等により感染が拡大した

## 車に同乗したケース



イベントに向かう車に知人同士が大人数で同乗し、車内のマスクなしでの会話等により感染が拡大した

## 寮等での共同生活のケース

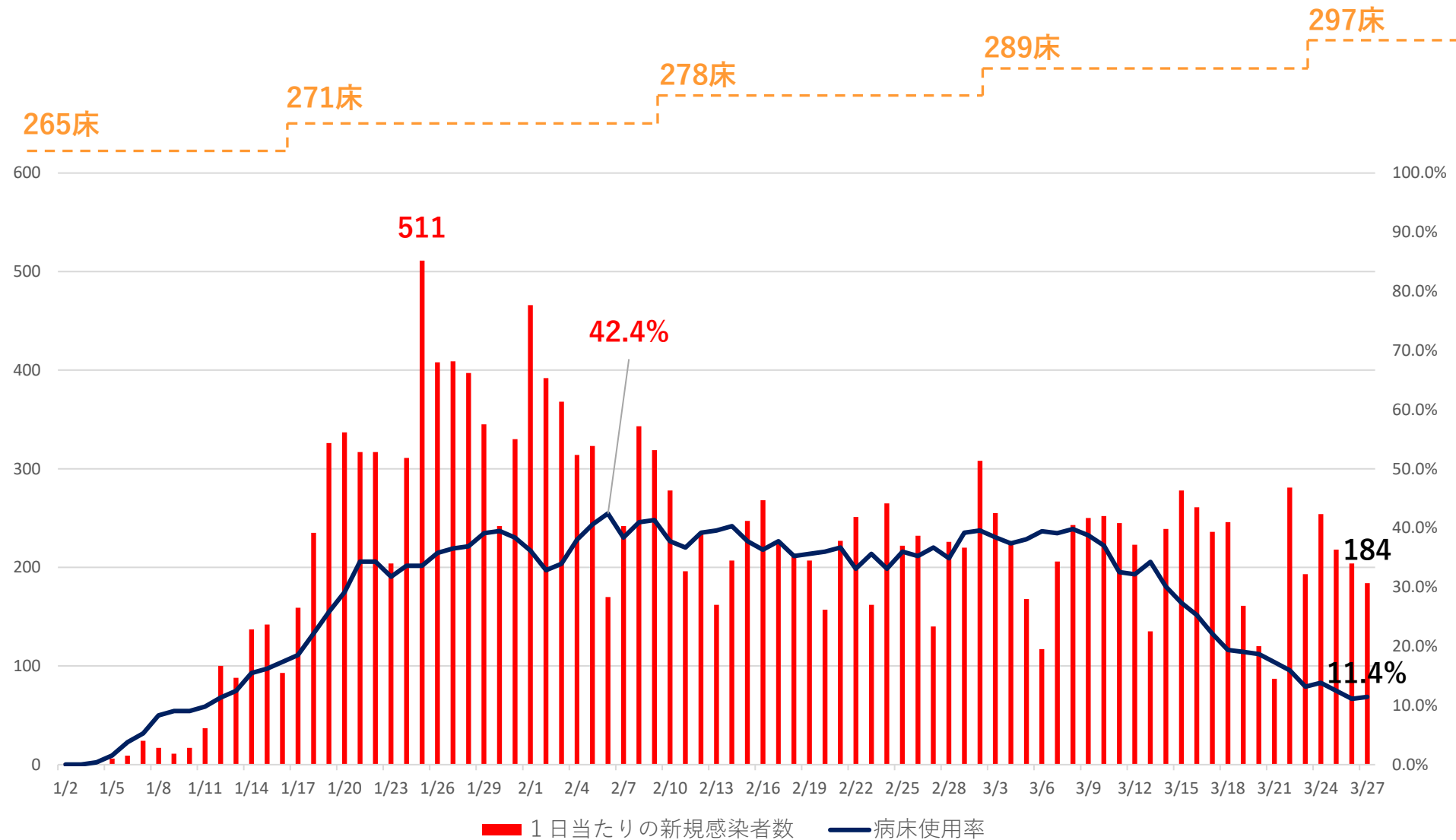


食堂や休憩室等の共有スペースにおいて、マスクなしでの会話等により感染が拡大した

**友人や知人等と大人数で、マスクを外したまま会話する場面等で感染が拡大！**



# 新規感染者数と病床使用率の推移



新規感染者数は高止まりしているが、  
高齢者の感染が減少し、病床使用率は低下！

# 関係指標の状況

指 標		現状値	備 考
医療提供体制等の負荷	①病床の ひっ迫具合 (現時点での確保病床数の占有率等)	病床全体	11.4% ・ 3月27日時点 ・ 現時点での確保病床数 297床
		うち重症者用病床	0.0% ・ 3月27日時点 ・ 現時点での確保病床数 15床
		入院者数	34人 ・ 3月27日時点
	②療養者数 (人口10万人当たりの療養者数)	169.0人	・ 3月27日時点 ・ 療養者数：入院者、宿泊・施設療養者、自宅療養者、入院・療養調整中の方を合わせた数
感染の状況	③PCR等陽性率	20.2%	3月17日から3月23日まで ・ (医療機関での検査分を含む) ・ 陽性者数／PCR等検査件数
	④新規報告数 (直近1週間の人口10万人当たりの感染者数)	133.4人	・ 3月21日から3月27日まで
	⑤感染経路不明割合	45.5%	・ 3月19日から3月25日まで

# 感染状況等の分析（まとめ）

- **県内の新規感染者数は、依然として高止まり**
  - ・ 1日当たりの新規感染者数は200人前後で推移
  - ・ 高齢者の感染が減少する一方で、活動が活発な10代、20代の若年層で増加傾向
  - ・ 病床使用率は低下しており、医療提供体制への負荷は軽減
- **感染の急所である飲食の場でのクラスターが再び増加傾向**
  - ・ 学校・教育施設や高齢者施設等のクラスターが減少する一方で、会食等でのクラスターが再び増加傾向
  - ・ 今後、繁華街等での発生により不特定多数への感染の広がりが懸念
- **感染力がより強いと言われるBA.2系統が県内でも確認**
  - ・ 県内の広範囲で確認され、既に市中感染の見込み
  - ・ BA.1系統からの急速な置き換わりにより、今後の感染再拡大が懸念

今後、年度替わりや5月の大型連休を控える中で、**感染再拡大を防ぐため、引き続き感染防止対策の徹底が必要**

# 感染拡大緊急警報

## を延長！

### ■発令期間

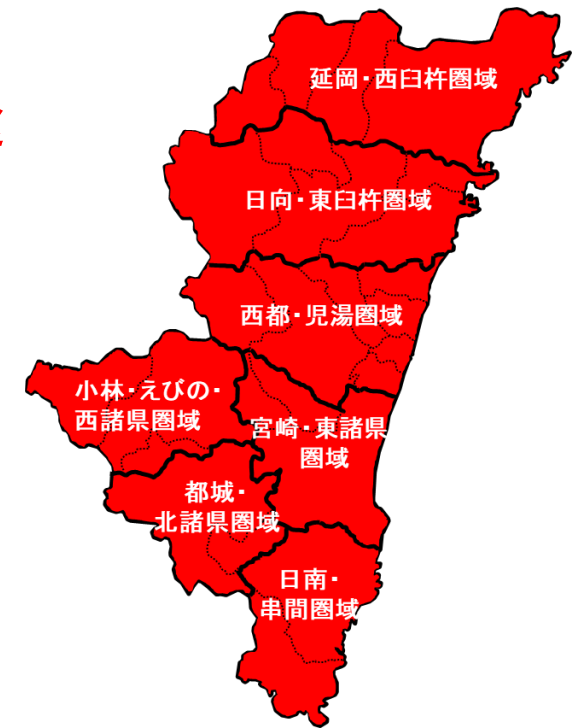
1月13日(木)～~~3月31日(木)~~ 4月24日(日)を目途

### ■県内全域への「感染急増圏域(赤圏域)」の指定も

4月24日(日)を目途に延長

※終期は、感染状況を見極めて判断

新規感染者数の高止まりが続く中で、これから年度替わりや5月の大型連休を迎えることから、引き続き、高い警戒レベルを維持しながら、再度の感染拡大を防ぐとともに、地域経済の回復に向けた取組を継続することが必要



# 県民の皆様へのお願い

## 1 混雑した場所や感染リスクの高い場所への外出・移動の自粛



特に高齢者や基礎疾患のある方及びこれらの方と日常的に接する方は、注意をお願いします

## 2 会食の制限

「ひなた飲食店認証店」  
を利用しましょう



一卓4人以下、2時間以内で「みやぎモデル」の徹底をお願いします（テーブル間の席の移動は控えてください）  
高齢者、基礎疾患がある方、高齢者施設・障がい者施設・医療機関従事者の方は、会食は家族などいつも一緒にいる身近な人とお願いします

## 3 高齢者施設・障がい者施設の対面での面会制限



緊急やむを得ない場合を除き、高齢者施設等での対面での面会は制限してください（ガラス越しやオンラインでの面会をお願いします）

## 4 ワクチン接種済みの方も含め基本的な感染防止対策の徹底



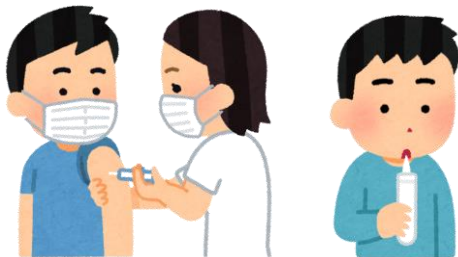
不織布マスクの適切な着用や飲食時の黙食・会話の際のマスクの着用、家庭内でのこまめな換気や手洗い、早期の医療機関受診に協力をお願いします

## 5 県外との往来は慎重に！



- ・ 感染リスクの高い地域への訪問は極力控えてください。その他の地域についても、訪問先の感染状況を確認した上で、慎重に検討してください。また、訪問先では大人数での会食等の感染リスクの高い行動は控えてください。
- ・ 県外から帰ってきた際は、検査の実施をお願いします。また、当面の間、健康観察に努めていただき、ささいな症状でもすぐに身近な医療機関を受診してください。

## 6 来県の際は、ワクチン3回目接種の完了又は検査での陰性確認を！



- ・ 来県前にはワクチンの3回目接種を完了するか、PCR等検査で陰性を事前に確認してください。また、感染リスクの高い行動は控え、体調に異変がある場合は来県の中止・延期をお願いします。

## 1 事業所での感染防止対策の徹底

- 業種別ガイドラインの遵守
- テレワークの活用や時差出勤の促進
- 休憩室、喫煙所、食堂や寮等における感染対策の徹底
- 大人数・大声が想定される懇親会等の自粛・延期



## 2 イベント開催における制限

- 収容率と人数上限でどちらか小さい方を限度に開催をお願いします
  - ・収容率：大声あり50%以内、大声なし100%以内
  - ・人数上限：5,000人又は収容定員50%以内のいずれか大きい方
- ※参加人数が5,000人超かつ収容率50%超のイベントで、感染防止安全計画を策定した場合は、収容定員まで追加可（大声なしが前提）
- 会食につながる場面（イートインコーナーやテーブルの設置など）を制限してください

## ■無料検査の実施期間の延長

- 感染に不安を感じる県民向けの無料検査を当面の間、延長
- イベント等で陰性証明が必要な方への無料検査も6月30日（木）まで延長

### ・本県の無料検査体制（3月27日時点）

	検査種別	設置数
PCR検査センター	PCR/抗原定量検査 抗原定性検査	5箇所
薬局	PCR/抗原定性	41箇所
医療機関	PCR/抗原定性	16箇所
検査機関	PCR	2箇所
	計	64箇所

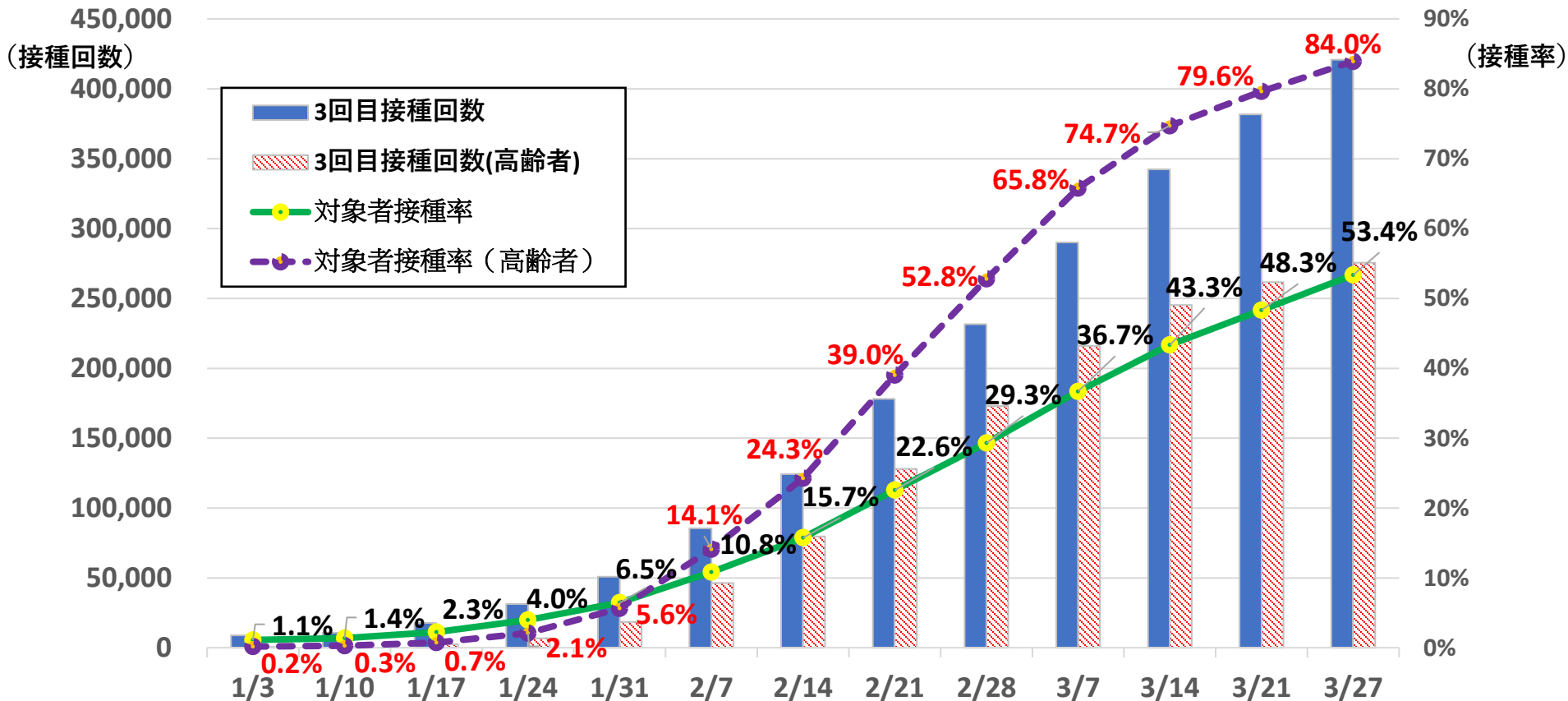
## ■重症化予防センターにおける中和抗体療法の継続

- ・1/28～3/28の受入件数：289件



# ワクチンの接種状況

## 1 18歳以上の追加接種の状況（令和4年3月27日現在）



【参考】国が試算した3月末までの3回目接種対象者に対する接種の状況（令和4年3月27日現在）

3月末までの3回目接種対象者	516,261人	接種率	81.5%
----------------	----------	-----	-------

## 2 小児（5-11歳）接種の状況（令和4年3月27日現在）

対象者数	69,854人	1回目接種率	6.4%
		2回目接種率	0.9%

# ワクチン追加接種の推進について

## 1 県追加接種センターの**継続実施**

4月の毎週土曜・祝日（29日） 午前9時から午後5時  
約500名／日

## 2 12歳から17歳の追加接種の実施

市町村と連携した接種体制の確保

※令和4年3月25日から追加接種の対象に追加



追加接種センター（県庁職員健康プラザ）

## 3 追加接種の促進に向けた広報

テレビ、ラジオ、新聞、タウン誌での広報に加え

SNSを活用した広報

# ワクチン接種について県民の皆様へお願い

- ワクチン接種については、発症予防効果、入院予防効果に加え、国において**コロナ後遺症のリスクが低い**との報告
- 副反応については、発熱、頭痛、倦怠感、腕の痛みなどはあるが、そのほとんどは2、3日で消失
- オミクロン株に対してもワクチン接種で十分な効果が期待



## ワクチン接種の検討をお願いします。

- 3回目接種 . . . . . 12歳以上で、2回目接種後6か月以上経過した方は、接種券が届き次第、いつでも3回目接種が受けられます。
- 5歳～11歳（小児） . 国や県の提供する情報を参照の上、ご検討ください。なお、基礎疾患をお持ちの子どもは重症化リスクが高くなるため、接種が推奨されています。
- ワクチン未接種者 . . . 初回接種も進めていますので、お住まいの市町村にお問い合わせください。

ワクチン接種後の副反応に関する相談

宮崎県コロナワクチン副反応相談センター

TEL 0985-26-4609（知ろうワクチン） 受付時間：24時間（土日祝日を含む）

# ジモ・ミヤ・タビキャンペーンについて

今般、国の方針を受け、  
キャンペーン期間を延長  
するとともに、適用範囲  
を拡大します。

# 宮崎県民へのジモ・ミヤ・タビ キャンペーンの適用

※3月25日にプレスリリース済

## ① 適用期間

令和4年 4月29日(金)  
チェックアウトまで

## ② 県内限定クーポン利用期間

令和4年 4月30日(土)まで

## ③ 適用条件

ワクチン(2回)接種歴  
PCR検査等の陰性証明 又は  
が必要<sub>20</sub>

# 九州・沖縄ブロック在住者への ジモ・ミヤ・タビキャンペーン適用

## 【佐賀・熊本・大分・鹿児島県在住者】

### ① 適用期間

令和4年 4月 1日 (金) チェックインから  
令和4年 4月 29日 (金) チェックアウトまで

※ キャンペーン適用は、令和4年4月1日(金)予約申し込み分から  
(令和4年3月31日(木)以前の予約申し込みは割引の対象外)

# 九州・沖縄ブロック在住者への ジモ・ミヤ・タビキャンペーン適用

【佐賀・熊本・大分・鹿児島県在住者】

## ② 県内限定クーポン利用期間

令和4年 4月 30日 (土) まで

## ③ 適用条件

ワクチン（3回）接種歴 又は  
PCR検査等の陰性証明 が必要

九州・沖縄ブロック在住者への  
ジモ・ミヤ・タビキャンペーン適用

九州・沖縄ブロックの  
他の県については、  
現在調整中

※各県との調整がつき次第、改めて公表します



# キャンペーン利用者等へのお願い

○家族や身近な人と少人数で！

○混雑を避けて、平日旅行を！

○不織布マスクの適切な着用の徹底など、旅のエチケットを守って！

○会食時は、「みやざきモデル」の徹底を！

○県外から帰ってきた際は、PCR検査等の実施を！



# 年度替わりを迎える中でのお願い (特に10代、20代の皆様へ)

## 友人と会う際は必ず不織布マスクの着用を！

友人宅や車内でのマスクなしでの会話等により感染が拡大するケースが多発しています。  
家族などいつも一緒にいる身近な人以外と会う際は、必ず不織布マスクの着用をお願いします。(特に会話をする時はマスクを外さないで！)



## 会食時の感染防止対策の徹底を！

卒業パーティーなど、大人数での会食で感染が拡大するケースが多発しています。  
歓送迎会等の会食時は、一卓4人以下、2時間以内で、「みやざきモデル」の徹底をお願いします。自宅等での会食においても同様に、感染防止対策を徹底してください。



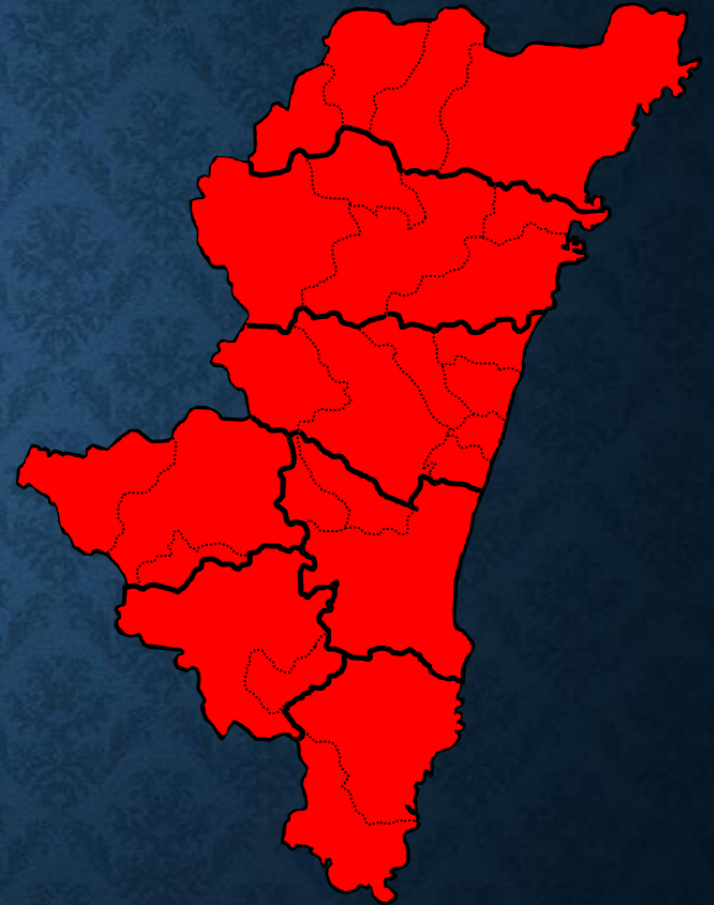
## 体調に異変がある際はすぐに受診を！

職場やアルバイト先で感染が拡大するケースが多発しています。  
少しでも体調に異変がある際は、無理な出勤や外出を控え、すぐに身近な医療機関を受診してください。



宮崎県新型コロナウイルス感染症受診・相談センター TEL：0985-78-5670 (24時間対応)

# 感染拡大 緊急警報 発令中



引き続き、高い警戒レベルを維持しながら、再度の感染拡大を防ぐとともに、地域経済の回復に向けた取組を継続