

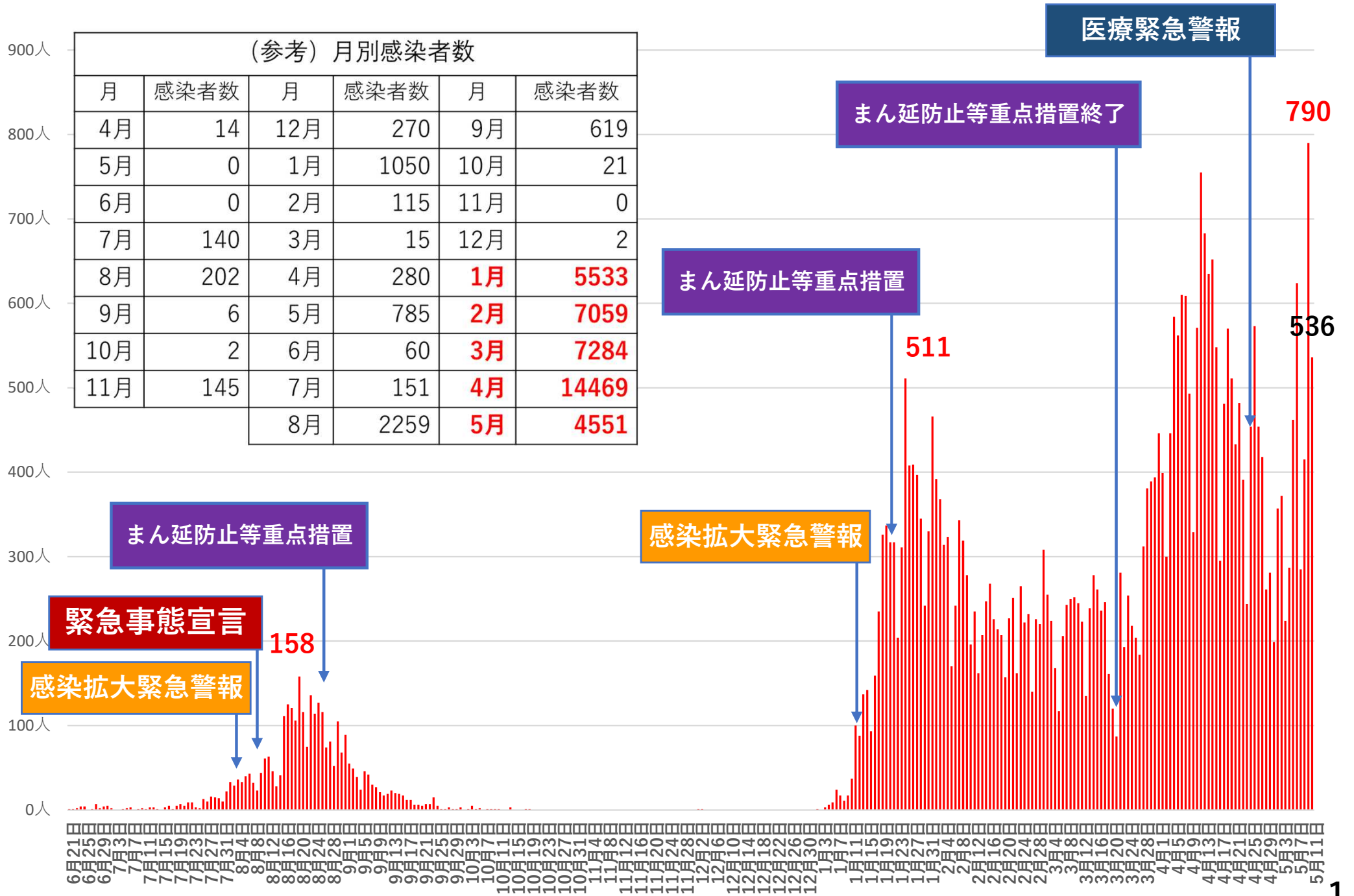
令和4年5月13日

知事会見

# 本県の1日当たりの新規感染者数

(参考) 月別感染者数

月	感染者数	月	感染者数	月	感染者数
4月	14	12月	270	9月	619
5月	0	1月	1050	10月	21
6月	0	2月	115	11月	0
7月	140	3月	15	12月	2
8月	202	4月	280	<b>1月</b>	<b>5533</b>
9月	6	5月	785	<b>2月</b>	<b>7059</b>
10月	2	6月	60	<b>3月</b>	<b>7284</b>
11月	145	7月	151	<b>4月</b>	<b>14469</b>
		8月	2259	<b>5月</b>	<b>4551</b>



# 1日当たりの新規感染者数（前週との比較）

## 3～5月

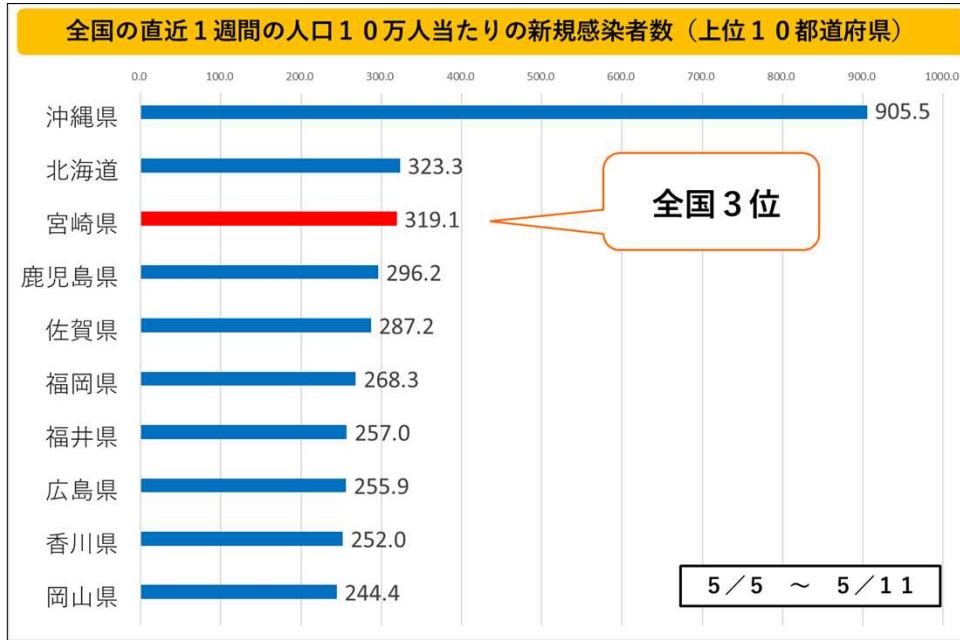
※前週との比較

2022（令和4年）

日	月	火	水	木	金	土	1週間合計
27 184人 +64 (1.5倍)	28 312人 +225 (3.6倍)	29 381人 +100 (1.4倍)	30 389人 +196 (2.0倍)	31 394人 +140 (1.6倍)	1 446人 +228 (2.0倍)	2 399人 +195 (2.0倍)	2,505人 +1,148 (1.8倍)
3 300人 +116 (1.6倍)	4 446人 +134 (1.4倍)	5 584人 +203 (1.5倍)	6 562人 +173 (1.4倍)	7 610人 +216 (1.5倍)	8 609人 +163 (1.4倍)	9 492人 +93 (1.2倍)	3,603人 +1,098 (1.4倍)
10 329人 +29 (1.1倍)	11 571人 +125 (1.3倍)	12 755人 +171 (1.3倍)	13 683人 +121 (1.2倍)	14 635人 +25 (1.0倍)	15 652人 +43 (1.1倍)	16 548人 +56 (1.1倍)	4,173人 +570 (1.2倍)
17 295人 -34 (0.9倍)	18 481人 -90 (0.8倍)	19 570人 -185 (0.8倍)	20 511人 -172 (0.7倍)	21 433人 -202 (0.7倍)	22 482人 -170 (0.7倍)	23 391人 -157 (0.7倍)	3,163人 -1,010 (0.8倍)
24 244人 -51 (0.8倍)	25 454人 -27 (0.9倍)	26 573人 +3 (1.0倍)	27 454人 -57 (0.9倍)	28 418人 -15 (1.0倍)	29 261人 -221 (0.5倍)	30 281人 -110 (0.7倍)	2,685人 -478 (0.8倍)
1 199人 -45 (0.8倍)	2 357人 -97 (0.8倍)	3 372人 -201 (0.6倍)	4 224人 -230 (0.5倍)	5 287人 -131 (0.7倍)	6 462人 +201 (1.8倍)	7 624人 +343 (2.2倍)	2,525人 -160 (0.9倍)
8 285人 +86 (1.4倍)	9 415人 +58 (1.2倍)	10 790人 +418 (2.1倍)	11 536人 +312 (2.4倍)	12	13	14	2,026人

※下線部は判明時において当該曜日の過去最多を更新した感染者数

# 直近1週間の人口10万人当たりの新規感染者数



450人  
400人  
350人  
300人  
250人  
200人  
150人  
100人  
50人  
0人

まん延防止等重点措置終了

医療緊急警報

まん延防止等重点措置

まん延防止等重点措置

緊急事態宣言

感染拡大緊急警報

感染拡大緊急警報

6月21日 6月25日 6月29日 7月3日 7月7日 7月11日 7月15日 7月19日 7月23日 7月27日 7月31日 8月4日 8月8日 8月12日 8月16日 8月20日 8月24日 8月28日 9月1日 9月5日 9月9日 9月13日 9月17日 9月21日 9月25日 9月29日 10月3日 10月7日 10月11日 10月15日 10月19日 10月23日 10月27日 10月31日 11月4日 11月8日 11月12日 11月16日 11月20日 11月24日 11月28日 12月2日 12月6日 12月10日 12月14日 12月18日 12月22日 12月26日 12月30日 1月3日 1月7日 1月11日 1月15日 1月19日 1月23日 1月27日 1月31日 2月4日 2月8日 2月12日 2月16日 2月20日 2月24日 2月28日 3月4日 3月8日 3月12日 3月16日 3月20日 3月24日 3月28日 4月1日 4月5日 4月9日 4月13日 4月17日 4月21日 4月25日 4月29日 5月3日 5月7日 5月11日

248.0

391.7

319.1

151.0

27.6

79.0

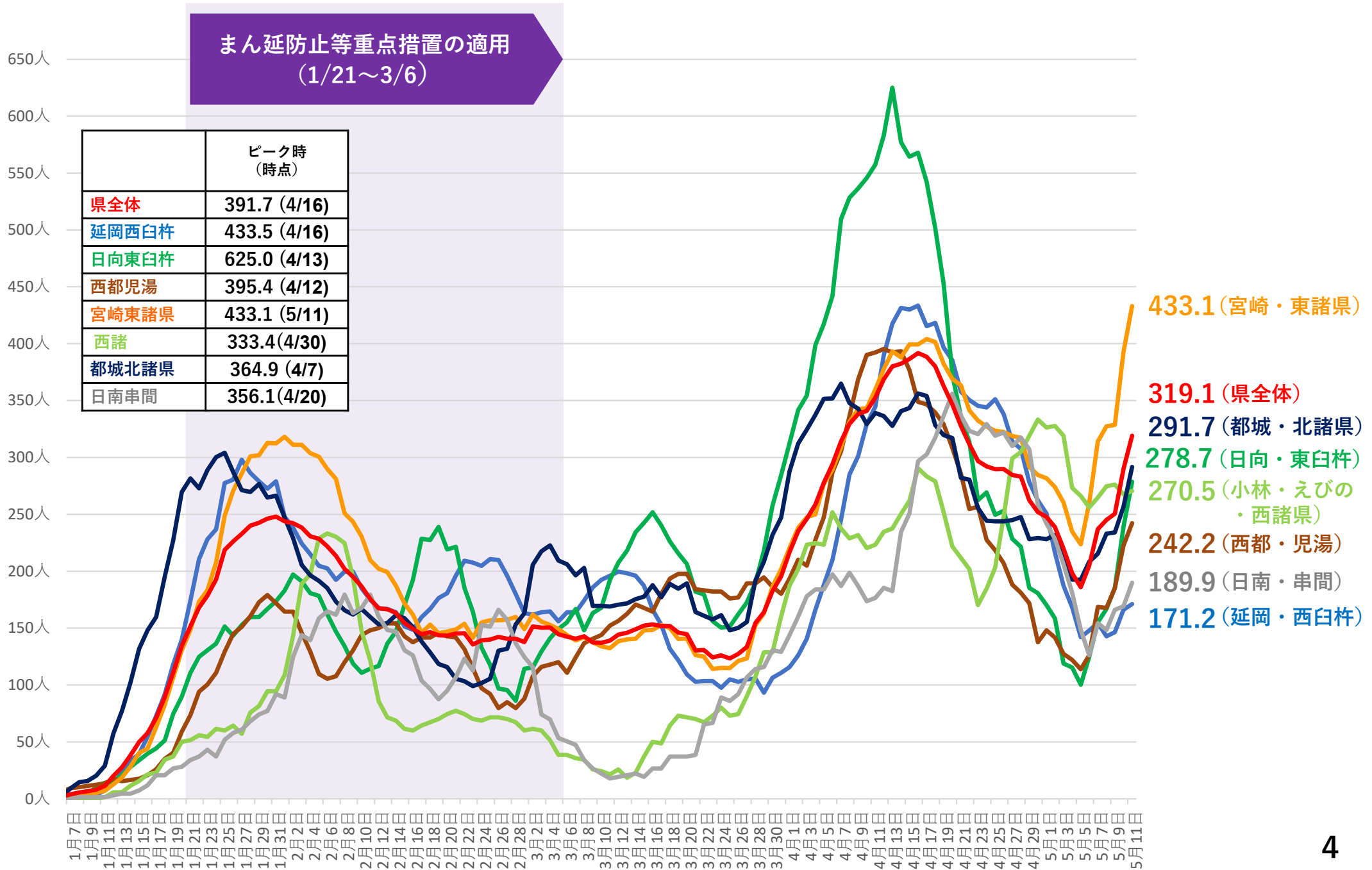
71.2

25.9

14.9

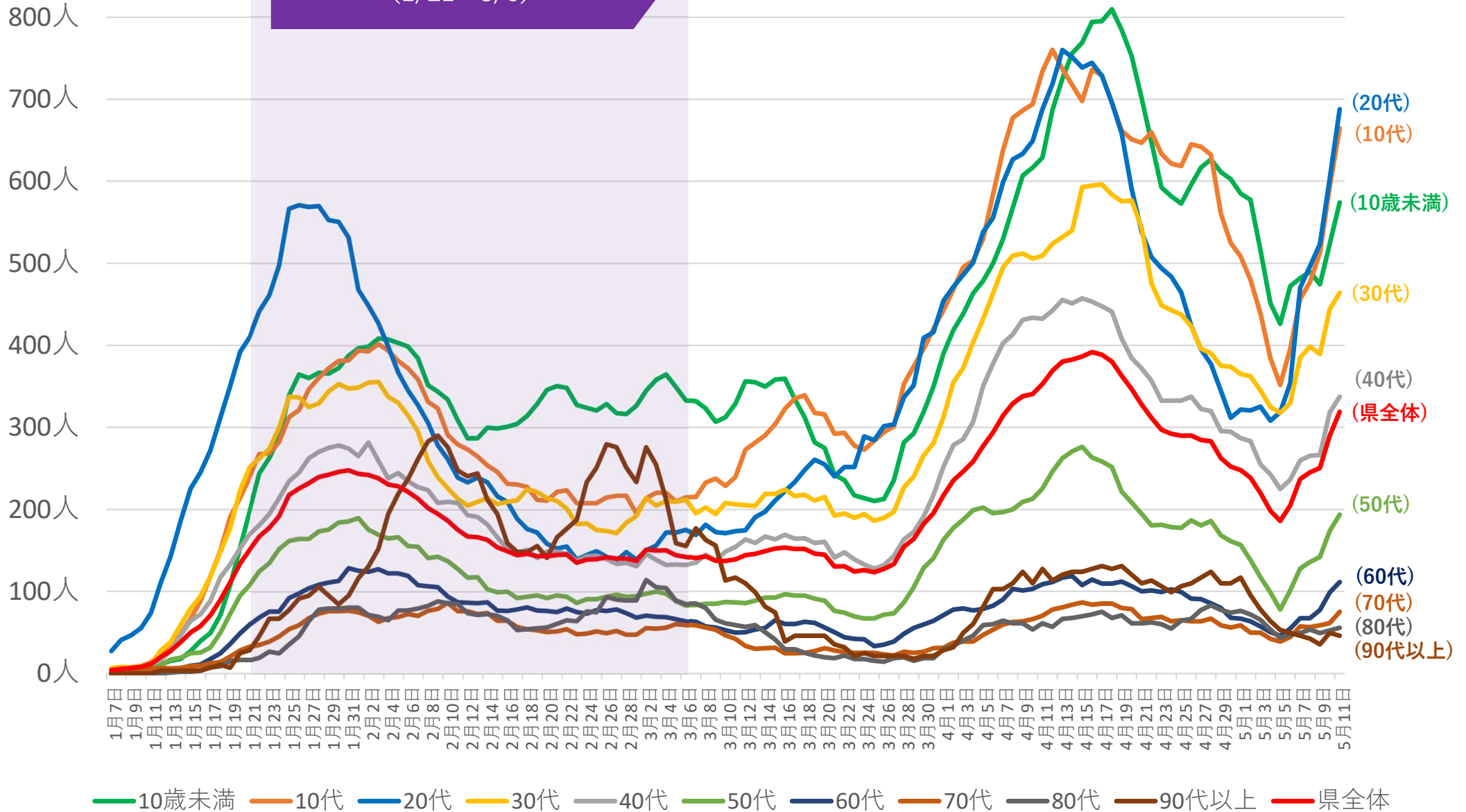
# 各圏域別の感染状況

(直近1週間の人口10万人当たりの新規感染者数)



# 各年代別の感染状況 (直近1週間の人口10万人当たりの新規感染者数)

まん延防止等重点措置の適用  
(1/21~3/6)



# 県内におけるオミクロン株「BA.2」系統の状況

## ■ゲノム解析結果

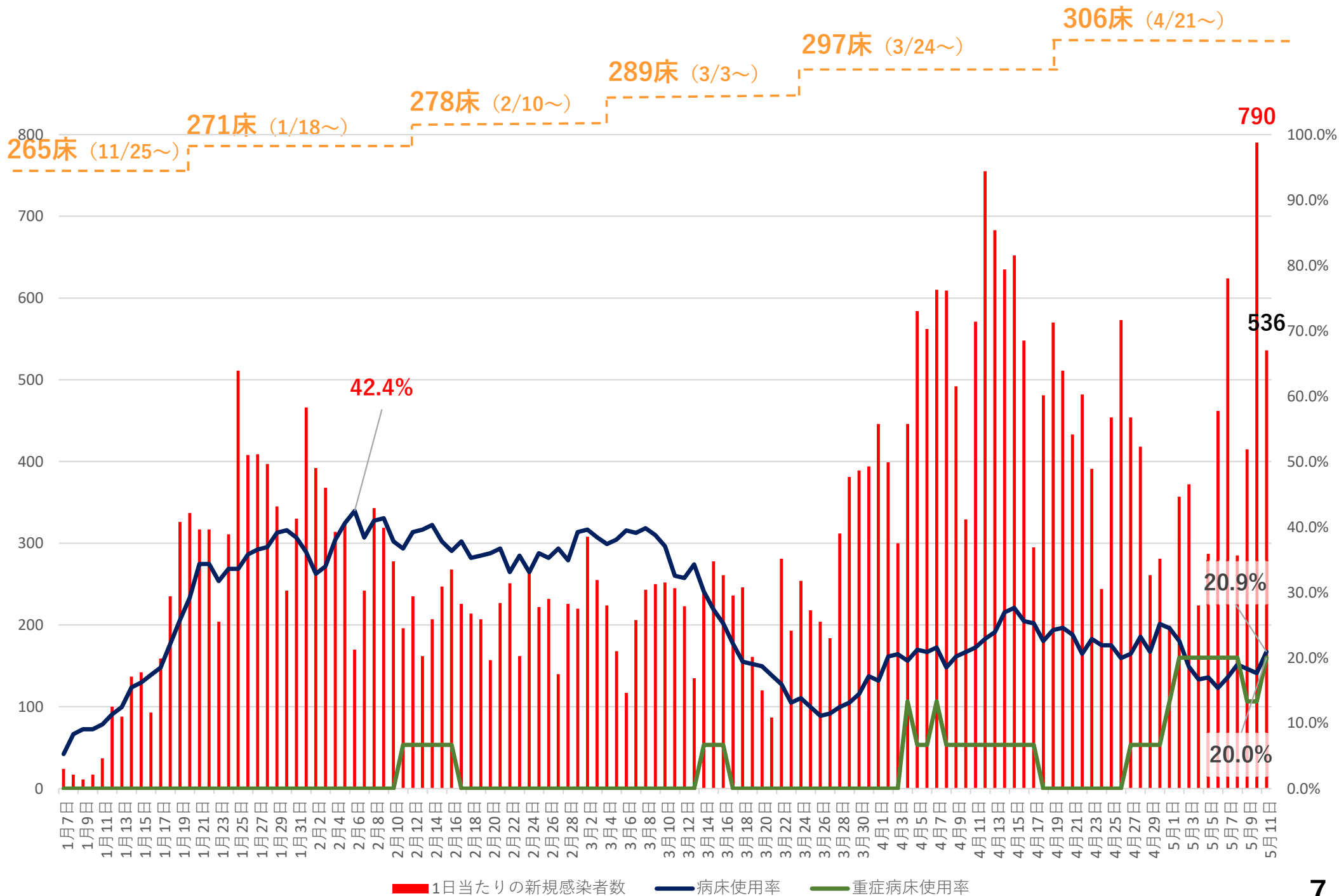
解析日	解析検体数	BA.1系統	BA.2系統	割合	備考
3月23日	45	32	13	28.9%	3月8日～3月14日陽性判明分
3月30日	47	38	9	19.1%	1月22日～3月19日陽性判明分
4月4日	53	44	9	17.0%	3月13日～3月27日陽性判明分
4月12日	56	32	24	42.9%	3月19日～4月2日陽性判明分
4月21日	46	22	24	52.2%	3月31日～4月8日陽性判明分
4月26日	51	19	32	62.7%	4月3日～4月12日陽性判明分
4月28日	63	19	44	69.8%	4月2日～4月15日陽性判明分
5月9日	55	14	41	<u>74.5%</u>	4月3日～4月21日陽性判明分

※これまでに全圏域でBA.2を確認（3月7日以前は未確認）

## ■変異株検査結果

期間	検査数	BA.1系統疑い例	BA.2系統疑い例	割合
4/27～5/9	203	18	185	<u>91.1%</u>

# 新規感染者数と病床使用率の推移





# 医療緊急警報

## を延長！

大型連休の影響により、今後も新規感染者の増加が懸念される中、入院患者が増加し、病床使用率が上昇するなど、医療提供体制への負荷が高まる恐れがあることを踏まえ、「医療緊急警報」の発令期間を延長する。

### ■発令期間

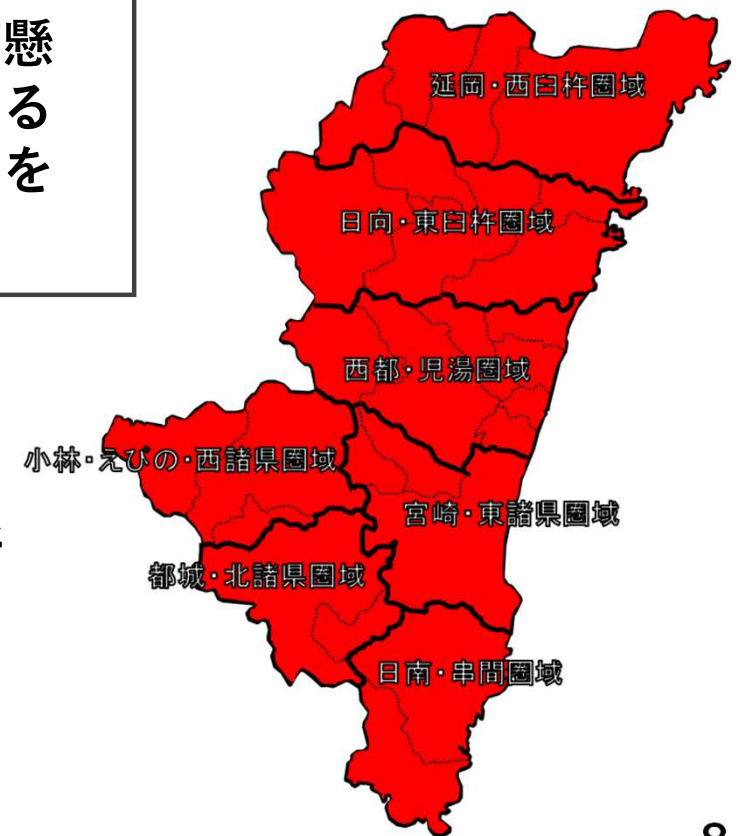
**5月16日(月)～5月29日(日)を目途**

※終期は、医療のひっ迫状況等を見極めて判断

### ■感染状況の区分

県内全域「**感染急増圏域(赤圏域)**」

※各圏域の感染状況に応じて、今後引き下げ等の対応



# 行動要請の概要

警報区分	医療緊急警報
外出・移動	○混雑した場所や感染リスクの高い場所への外出・移動の自粛
会食	<ul style="list-style-type: none"> <li>○会食時の「みやざきモデル」の徹底 <ul style="list-style-type: none"> <li>・大人数、長時間での会食は控えて</li> <li>・ひなた飲食店認証店の利用</li> </ul> </li> <li>○一卓4人以下、2時間以内（テーブル間の席の移動は控えて）</li> <li>○高齢者や基礎疾患を有する方、医療従事者及び高齢者施設等従事者は会食は家族などいつも一緒にいる身近な人と</li> </ul>
高齢者施設等の面会	○対面での面会を制限（ガラス越しやオンラインでの面会を）
イベント	<ul style="list-style-type: none"> <li>○収容率と人数上限でどちらか小さい方を限度 <ul style="list-style-type: none"> <li>・収容率：大声あり50%以内、大声なし100%以内</li> <li>・人数上限：5,000人又は収容定員50%以内 のいずれか大きい方</li> </ul> <small>※5,000人超のイベントで、感染防止安全計画を策定した場合は、収容定員まで追加可（大声なしが前提）</small> </li> <li>○飲食時における感染防止対策の徹底 <ul style="list-style-type: none"> <li>・「ひなた飲食店認証店」の認証基準に準じた対策の実施</li> </ul> </li> </ul>

# 県民の皆様へのお願い①

## 1 混雑した場所や感染リスクの高い場所への外出・移動の自粛



特に高齢者や基礎疾患のある方及びこれらの方と日常的に接する方は、注意をお願いします

## 2 会食は一卓4人以下、2時間以内 (テーブル間の移動は控えて)



「ひなた飲食店認証店」を利用し、「みやざきモデル」の徹底をお願いします。また、自宅等での会食においても同様に、感染防止対策を徹底してください。高齢者、基礎疾患がある方、高齢者施設・障がい者施設・医療機関従事者の方は、会食は家族などいつも一緒にいる身近な人とお願いします。

## 3 高齢者施設・障がい者施設の 対面での面会制限



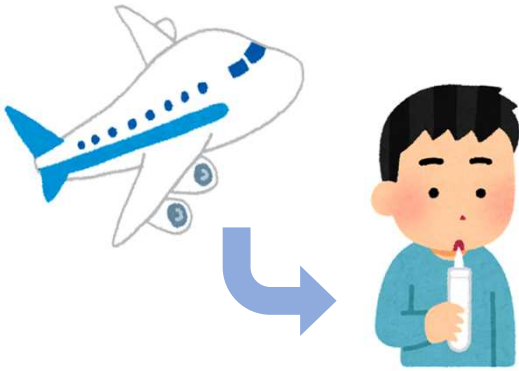
緊急やむを得ない場合を除き、高齢者施設等での対面での面会は制限してください(ガラス越しやオンラインでの面会をお願いします)

## 4 ワクチン接種済みの方も含め 基本的な感染防止対策の徹底



家族などいつも一緒にいる身近な人以外と会う際は、必ず不織布マスクの着用をお願いします。(特に会話をする時はマスクを外さないで!) また、ささいな症状でもすぐに身近な医療機関を受診してください。感染に不安がある場合は、早期の検査の実施をお願いします。

## 5 県外から帰ってきた際は、早期の検査実施を！



- ・ 県外から帰ってきた際は、検査の実施をお願いします。また、当面の間、健康観察に努めていただき、ささいな症状でもすぐに身近な医療機関を受診してください。
- ・ 訪問先では、大人数での会食等の感染リスクの高い行動は控えてください。

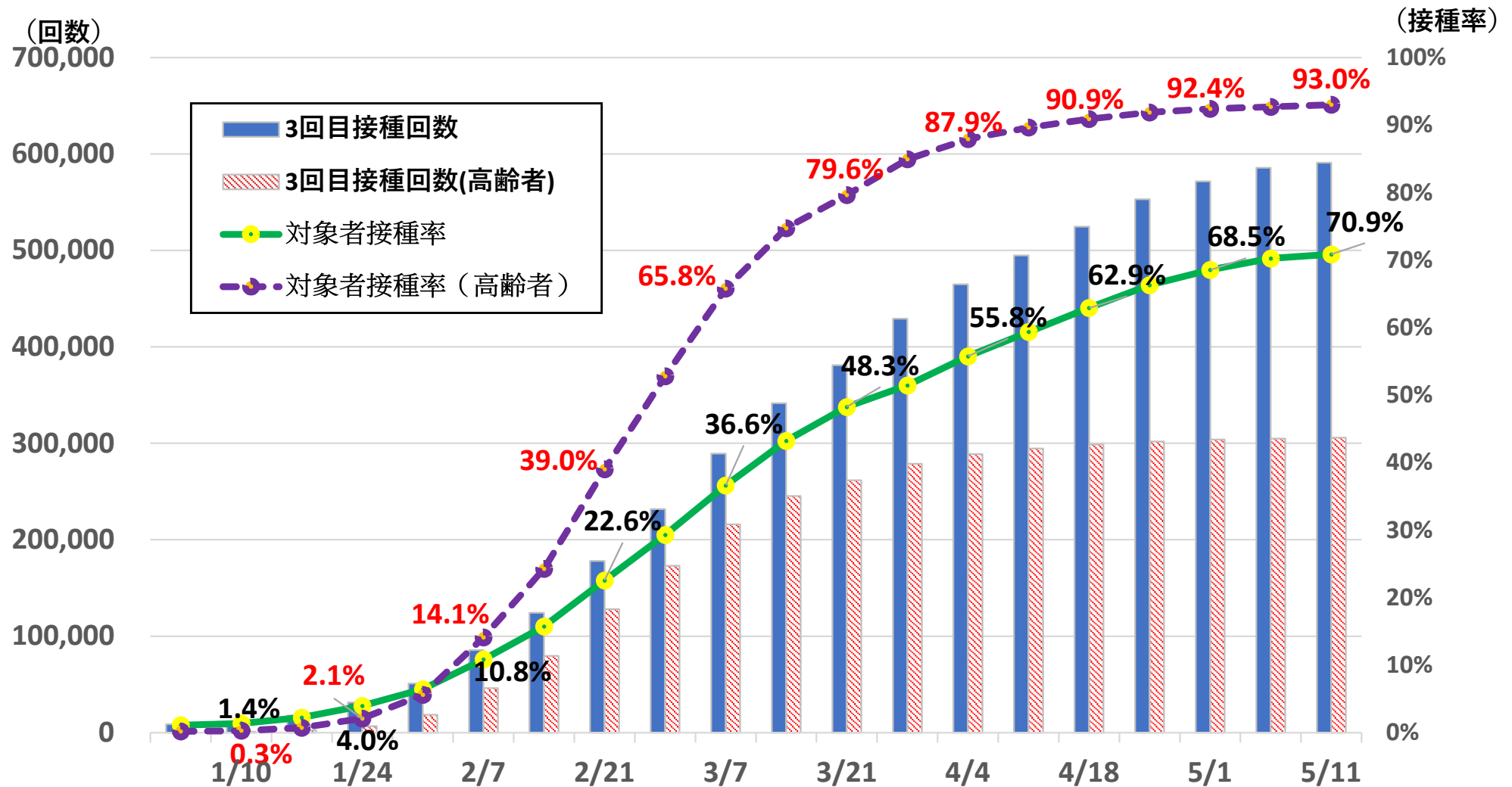
## 6 来県の際は、ワクチン3回目接種の完了又は検査での陰性確認を！（事前に家族や友人にお知らせを！）



- ・ 来県前にはワクチンの3回目接種を完了するか、PCR等検査で陰性を事前に確認してください。
- ・ また、感染リスクの高い行動は控え、体調に異変がある場合は来県の中止・延期をお願いします。

# ワクチン3回目接種のさらなる加速化

## 1 3回目接種の状況（令和4年5月11日）



## 2 小児（5 - 11歳）接種の状況

対象者数	69,854人	1回目接種率	16.3%
		2回目接種率	12.2%

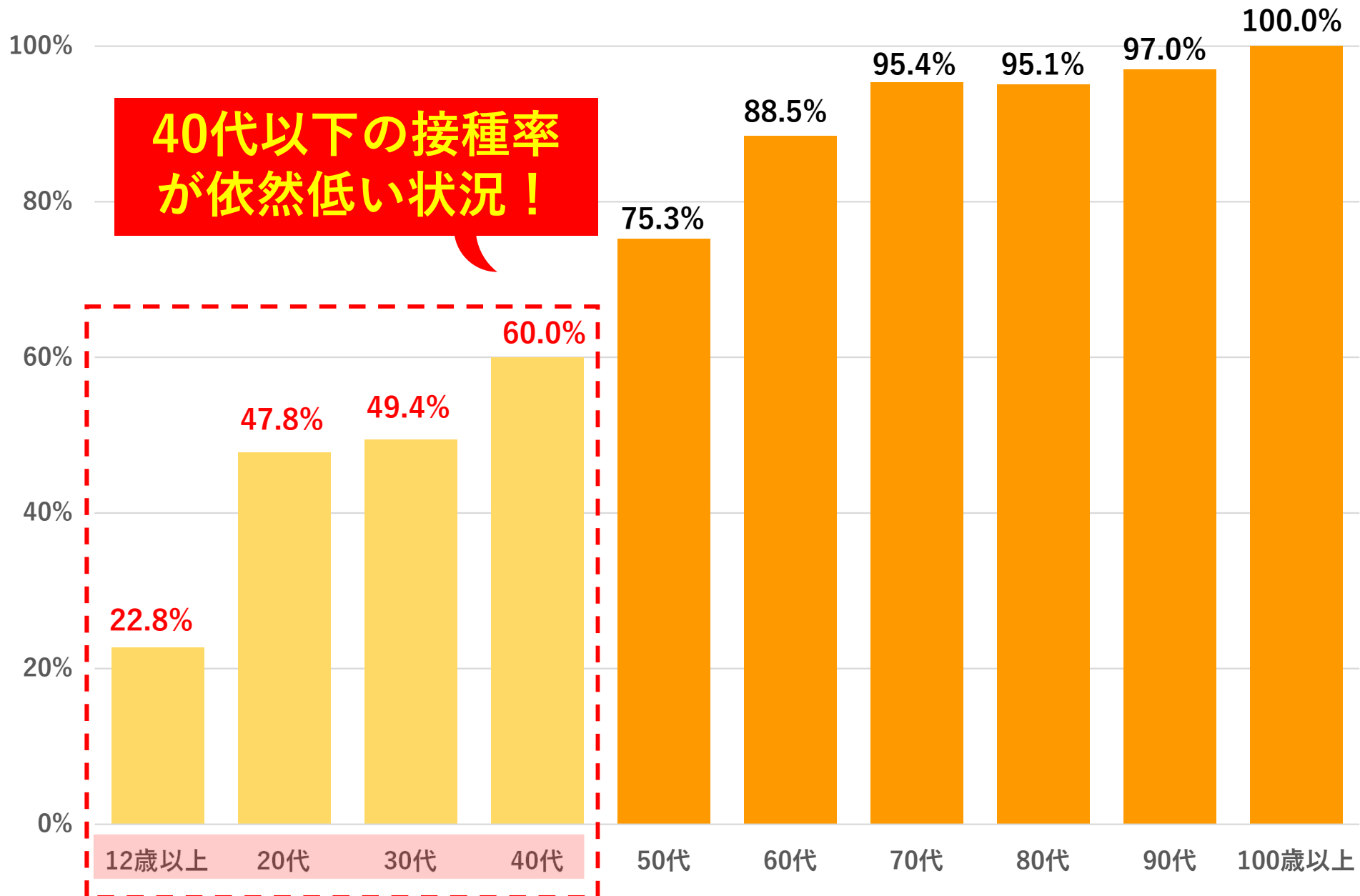
# 市町村別のワクチン3回目接種率（令和4年5月11日現在）

## 2回接種完了者に対する3回目接種率

市町村名	接種率	市町村名	接種率	市町村名	接種率
宮崎市	66.2%	三股町	67.9%	都農町	71.9%
都城市	72.0%	高原町	67.4%	門川町	68.1%
延岡市	69.4%	国富町	70.7%	諸塚村	89.9%
日南市	68.8%	綾町	68.7%	椎葉村	73.3%
小林市	72.0%	高鍋町	68.3%	美郷町	82.5%
日向市	68.5%	新富町	67.6%	高千穂町	87.5%
串間市	77.7%	西米良村	90.2%	日之影町	85.5%
西都市	67.8%	木城町	80.0%	五ヶ瀬町	76.7%
えびの市	75.9%	川南町	68.1%		

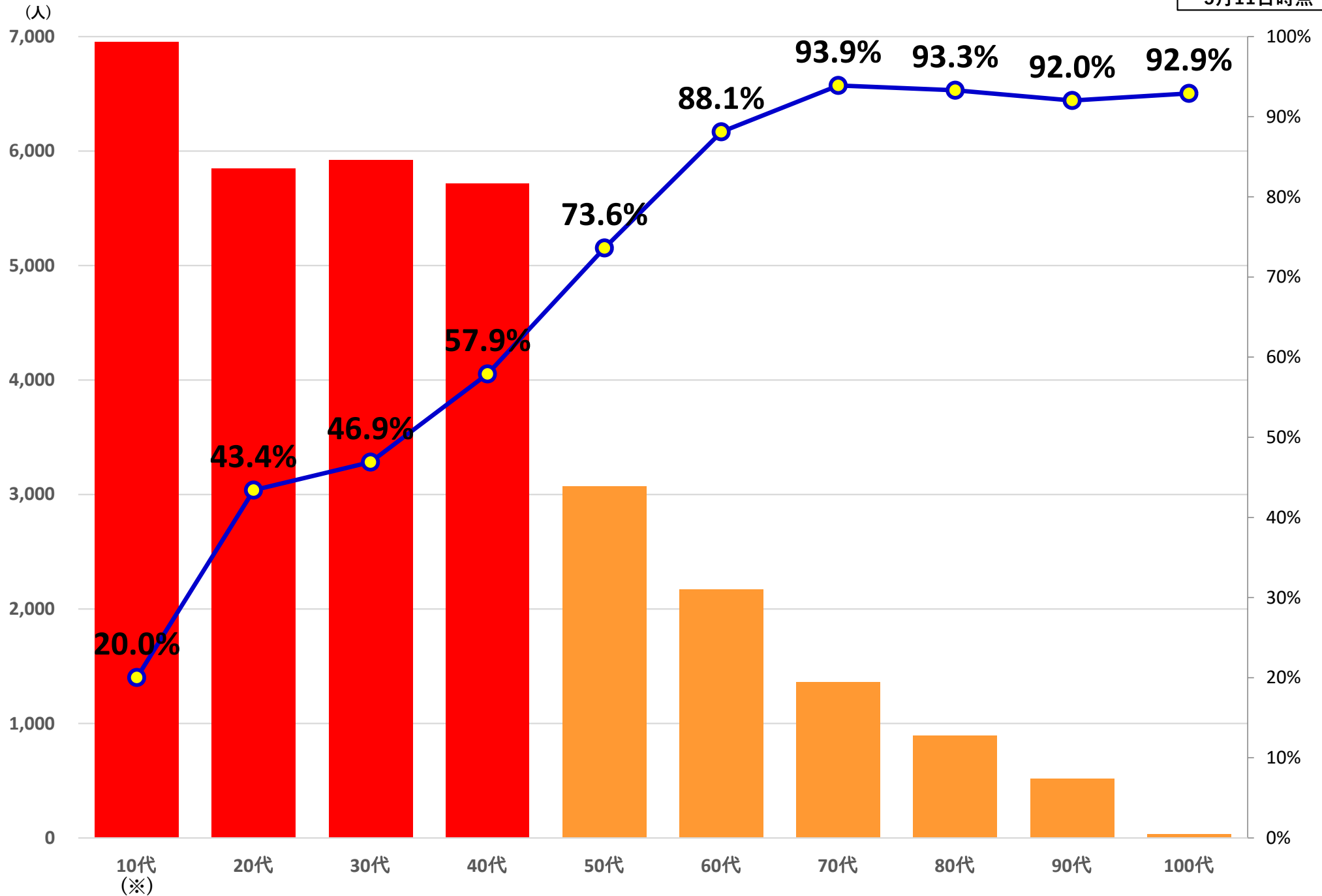
# 年代別のワクチン3回目接種率（令和4年5月11日現在）

ワクチン2回目接種から6か月経過した方で3回目の接種が完了した方の割合



# 第6波以降における年代別感染者数とワクチン接種率（3回目）

5月11日時点



※ ワクチン接種率については、12歳以上の接種率



## ■コロナ後遺症（罹患後症状）

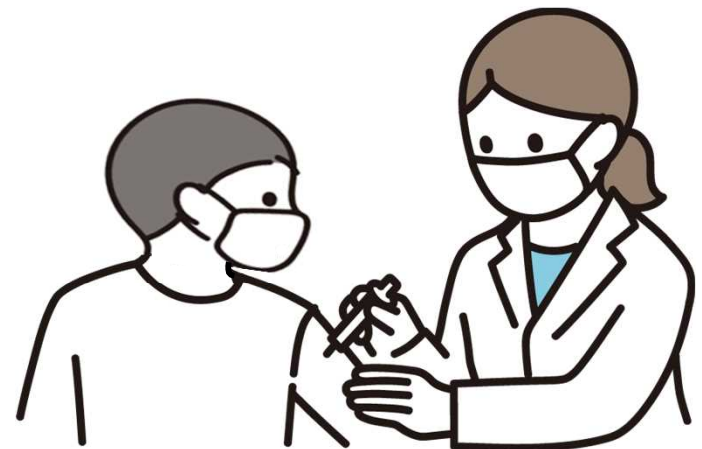
国内外での調査によると、新型コロナウイルスに罹患後、多くの方で症状が改善し、罹患前の健康状態に戻る一方で、罹患後も症状が長引いたり、新たに症状が出現する方が一定程度いることが報告されています。

【代表的な後遺症（罹患後症状）の例】

- 疲労感・倦怠感
- 咳
- 記憶障害
- 嗅覚障害
- 睡眠障害
- 喀痰
- 集中力低下
- 味覚障害
- 筋力低下
- 関節痛
- 息切れ
- 不眠
- 動悸
- 筋肉痛
- 胸痛
- 頭痛
- 下痢
- 脱毛
- 抑うつ
- 腹痛

**県内の専門家によると、これまでのデルタ株等と比較して、オミクロン株では、特に若い世代において後遺症の発症事例が多いとの報告も！**

3回目接種は、感染防止に効果があり、後遺症のリスクが低くなることも報告されています。若い世代の皆様も自分自身と大切な人の命と健康を守るため、接種の検討をお願いします。



# 若い世代へのワクチン接種の促進

## 県ワクチン追加接種センター 新たに「予約なし」での接種時間を設定

### 1 予約なし受付時間

- 5月13日・20日（金） 午後6時30分～午後7時30分
- 5月14日（土） 午前9時～午前11時、午後1時～午後3時
- 5月21日（土） 午前9時～午前11時

2 会場 県庁職員健康プラザ（宮崎市）

3 対象者 18歳以上

4 使用するワクチン モデルナ社ワクチン

# 若い世代へのワクチン接種の促進

## イオンモール宮崎での集団接種（追加接種）の実施

### 1 日程

■ 5月27日（金）から29日（日）まで

■ 6月10日（金）から12日（日）まで

※金曜は夜間接種を実施

2 会場      イオンモール宮崎2階      イオンホール（宮崎市）

※県とイオン株式会社との包括提携協定により実施

3 対象者      12歳以上

4 使用するワクチン      ファイザー社ワクチン

## ■ ひなた飲食店認証店応援事業

「ひなた飲食店認証店」で使える30%プレミアム付き電子食事券  
6月利用開始を目指し、必要な準備を進めていく

発行総額 **13億円**

**簡単決済**

**QRコード決済**  
 QRコードをお客様のスマートフォンで読み取るだけ

**負担ゼロ**

**導入(設備)費用  
手数料なし**

**手間なし**

**集計不要  
自動精算**



## ■ ひなた飲食店認証制度

・現在の認証状況 (令和4年5月11日現在)

	認証数	再調査数
宮崎市	2,180	1,161
都城市	794	361
延岡市	587	344
その他	1,737	920
合計	5,298	2,786

会食は  
「ひなた飲食店認証店」で！



認証ステッカー