



令和 3 年度 学校保健統計調査結果

調査結果（文部科学省）から

宮 崎 県 版

【 も く じ 】

I	調査の概要	1
II	調査結果の概要	
	1 発育状態調査	
	（1）宮崎県の平均値	2
	（2）親の世代（30年前）との比較	4
	（3）年間発育量の推移	6
	（4）宮崎県と全国との比較	8
	（5）肥満傾向児の出現率	10
	（6）痩身傾向児の出現率	11
	2 健康状態調査	
	（1）裸眼視力	12
	（2）鼻・副鼻腔疾患	12
	（3）むし歯（う歯）	13
	（4）アトピー性皮膚炎	14
	（5）心電図異常	14
	（6）ぜん息	14
III	統計表	15
IV	令和3年度全国順位	20

宮崎県総合政策部統計調査課

I 調査の概要

1 調査の目的

学校における幼児、児童及び生徒の発育状態及び健康状態を明らかにすることを目的とする。

2 調査の対象

国立、公立、私立の幼稚園、幼保連携型認定こども園、小学校、中学校、義務教育学校、高等学校及び中等教育学校のうち、文部科学大臣があらかじめ指定する学校である。（抽出調査）

ただし、4歳以下の幼児、通信制課程の生徒及び18歳以上の生徒を除く。

区分	調査実施 (校)	発育状態調査 対象者 (人)	健康状態調査 対象者 (人)
幼稚園	32	900	925
小学校	58	5,361	29,547
中学校	38	4,539	15,616
高等学校	25	2,250	17,547
計	153	13,050	63,635

注1) 幼稚園には幼保連携型認定こども園を、小学校には義務教育学校(第1～6学年)を、中学校には義務教育学校(第7～9学年)及び中等教育学校の前期課程を、高等学校には中等教育学校の後期課程をそれぞれ含む。

注2) 発育状態調査対象者は調査実施校に在籍する幼児、児童及び生徒のうちから年齢別男女別に抽出された数である。

注3) 幼稚園の幼児数は、5歳児のみの数である。

3 調査事項

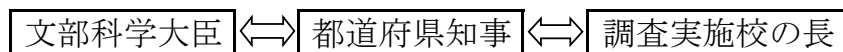
- (1) 幼児、児童及び生徒の発育状態（身長及び体重）
- (2) 幼児、児童及び生徒の健康状態（栄養状態、脊柱・胸郭・四肢の状態、視力、聴力、眼の疾病・異常、耳鼻咽喉頭疾患、皮膚疾患、歯及び口腔の疾病・異常、結核の有無及び結核に関する検診、心臓の疾病・異常、尿、その他の疾病・異常）

4 調査の期日

令和3年4月1日から令和4年3月31日に健康診断等の結果に基づき調査した。

5 調査の系統

この調査の調査体系は、次のとおりである。



6 数値について

令和3年度については、令和2年度に引き続き、新型コロナウイルス感染症の影響により、例年4月1日から6月30日までに実施される健康診断について、当該年度末までに実施することとなったため、学校保健統計調査においても調査期間を年度末まで延長することとした。

このため、本調査結果は、成長の著しい時期において測定時期を異にしたデータを集計したものとなっており、過去の数値と単純比較することはできない。

また、この調査結果は、宮崎県分についてまとめた速報値であり、後日、文部科学省が公表する学校保健統計調査報告書をもって確定値とする。

II 調査結果の概要

1 発育状態調査

(1) 宮崎県の平均値

① 身長

身長を男女別にみると、5～8歳では男子が女子より0.4～0.9cm高く、9～11歳では女子が男子より0.8～1.3cm高くなっているが、12歳以降は再び男子が女子を上回り、17歳の13.3cm差が最も大きくなっている。(表1、図1)

身長の平均値の10年ごとの推移をみると、男女とも上昇してきたが、近年は横ばい傾向となっている。(図3・4・P15)

② 体重

体重を男女別にみると、どの年齢においても男子が女子より重くなっている。男女の体重差を年齢別にみると、17歳の10.9kg差が最も大きくなっている。(表1、図2)

体重の平均値の10年ごとの推移をみると、男女ともに上昇しているが、近年は特に幼稚園及び小学校の年齢層で上昇している。(図5・6・P16)

表1 宮崎県の平均値

区分	身長 (cm)			体重 (kg)			
	男子 A	女子 B	差 A-B	男子 A	女子 B	差 A-B	
幼稚園 5歳	111.3	110.7	0.6	19.6	19.2	0.4	
小学校	6歳	116.4	115.5	0.9	21.9	21.3	0.6
	7歳	122.2	121.3	0.9	24.9	23.9	1.0
	8歳	128.5	128.1	0.4	28.3	27.9	0.4
	9歳	133.6	134.4	-0.8	32.0	31.4	0.6
	10歳	139.6	140.9	-1.3	36.1	35.4	0.7
	11歳	146.0	146.9	-0.9	41.2	40.6	0.6
中学校	12歳	153.1	151.3	1.8	46.0	44.9	1.1
	13歳	160.1	154.3	5.8	50.5	48.6	1.9
	14歳	164.6	155.6	9.0	54.5	51.0	3.5
高等学校	15歳	168.6	156.8	11.8	60.3	52.6	7.7
	16歳	169.0	156.8	12.2	62.2	53.5	8.7
	17歳	170.1	156.8	13.3	63.5	52.6	10.9

注) 年齢は、令和3年4月1日現在の満年齢である。

発育の比較

図1 男女別身長 (cm)

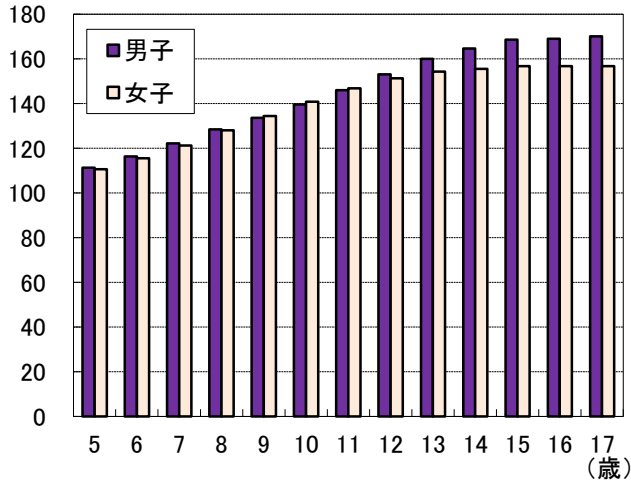
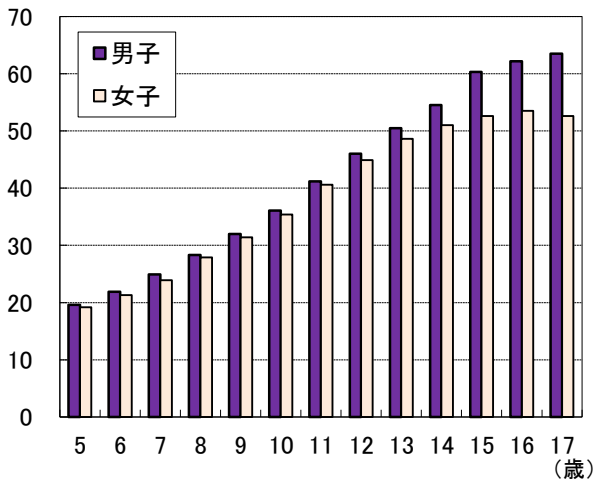


図2 男女別体重 (kg)



男女別発育の年代推移

図3 男子身長 (cm)

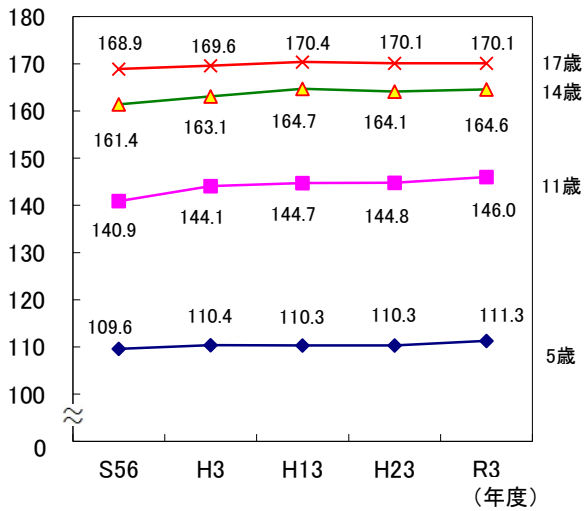


図4 女子身長 (cm)

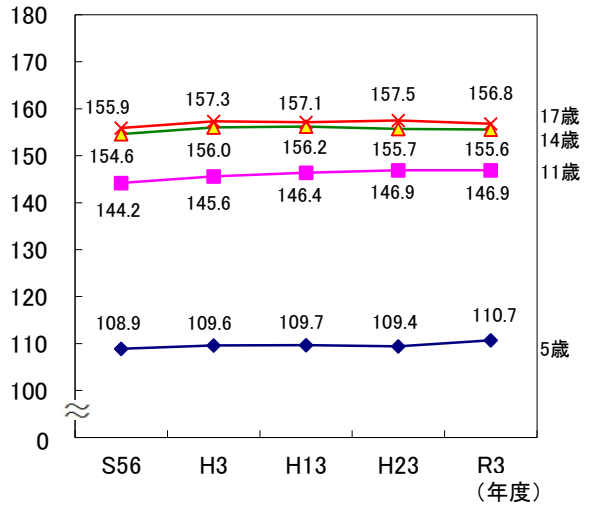


図5 男子体重 (kg)

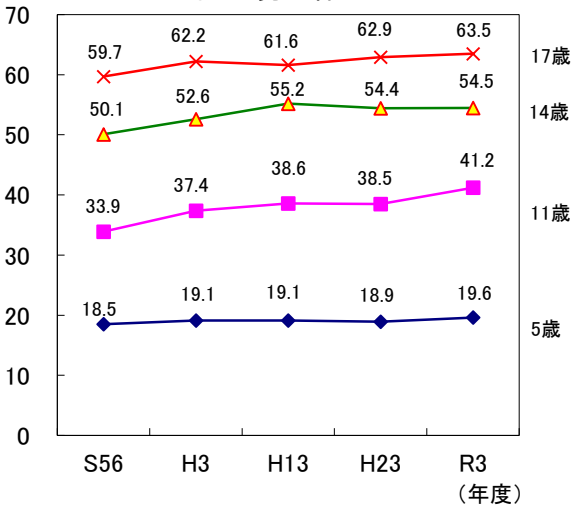
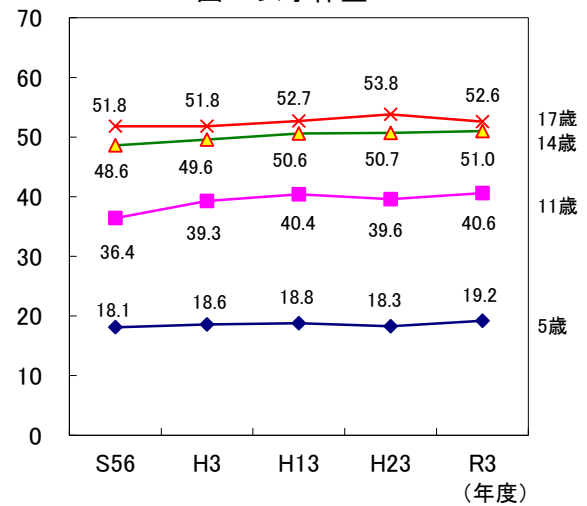


図6 女子体重 (kg)



(2) 親の世代(30年前)との比較

① 身長

令和3年度の身長を、親の世代である30年前の平成3年度と比較すると、6歳の男女、14歳、17歳の女子を除き親の世代を上回っている。親の世代との差を年齢別にみると、男子は13歳の2.5cm、女子は10歳の2.2cmが最も大きくなっている。(表2・3、図7・8)

② 体重

令和3年度の体重を、親の世代である30年前の平成3年度と比較すると、すべての年齢で男女とも親の世代を上回っている。親の世代との差を年齢別にみると、男子は11歳の3.8kg、女子は9歳の2.0kgが最も大きくなっている。(表2・3、図9・10)

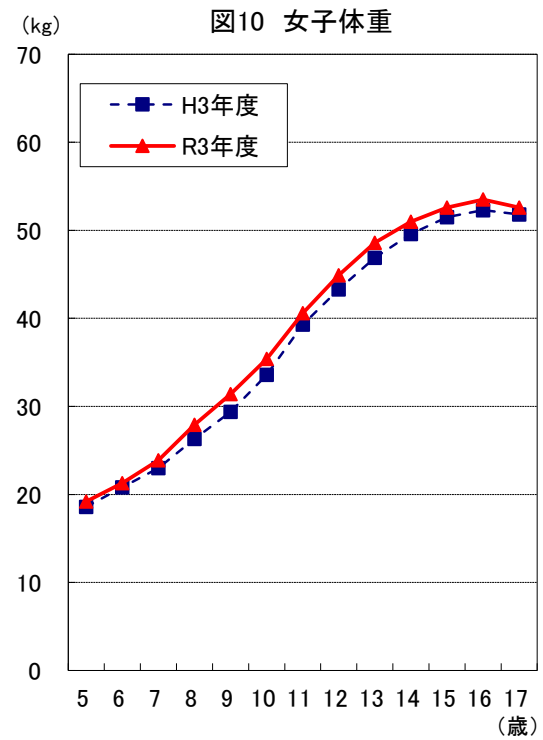
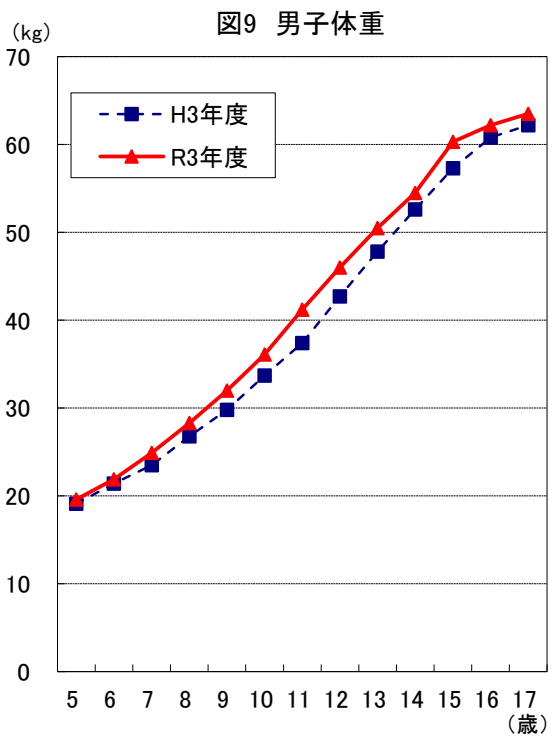
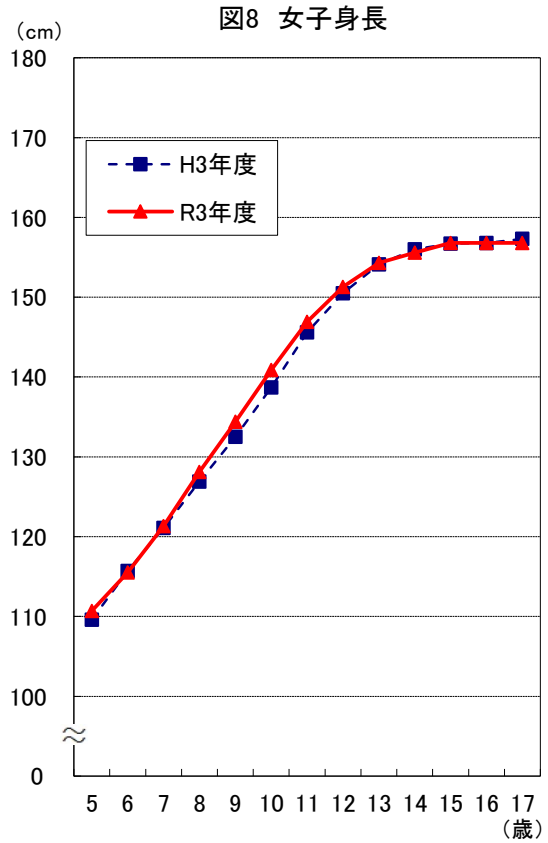
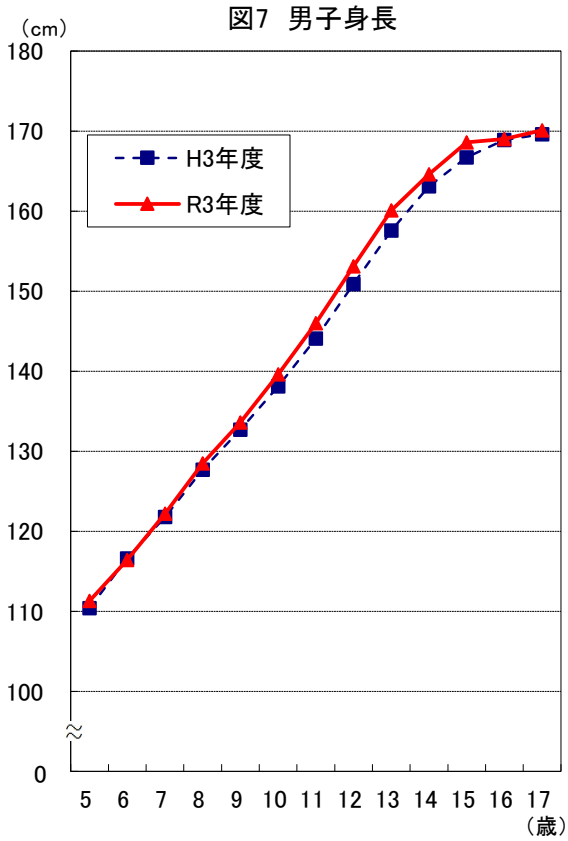
表2 令和3年度と平成3年度の比較(男子)

区分	身長 (cm)			体重 (kg)			
	R3年度 A	H3年度 B	差 A-B	R3年度 A	H3年度 B	差 A-B	
幼稚園 5歳	111.3	110.4	0.9	19.6	19.1	0.5	
小学校	6歳	116.4	116.6	-0.2	21.9	21.4	0.5
	7歳	122.2	121.8	0.4	24.9	23.5	1.4
	8歳	128.5	127.7	0.8	28.3	26.8	1.5
	9歳	133.6	132.7	0.9	32.0	29.8	2.2
	10歳	139.6	138.1	1.5	36.1	33.7	2.4
	11歳	146.0	144.1	1.9	41.2	37.4	3.8
中学校	12歳	153.1	150.9	2.2	46.0	42.7	3.3
	13歳	160.1	157.6	2.5	50.5	47.8	2.7
	14歳	164.6	163.1	1.5	54.5	52.6	1.9
高等学校	15歳	168.6	166.7	1.9	60.3	57.3	3.0
	16歳	169.0	168.9	0.1	62.2	60.8	1.4
	17歳	170.1	169.6	0.5	63.5	62.2	1.3

表3 令和3年度と平成3年度の比較(女子)

区分	身長 (cm)			体重 (kg)			
	R3年度 A	H3年度 B	差 A-B	R3年度 A	H3年度 B	差 A-B	
幼稚園 5歳	110.7	109.6	1.1	19.2	18.6	0.6	
小学校	6歳	115.5	115.7	-0.2	21.3	20.8	0.5
	7歳	121.3	121.1	0.2	23.9	23.0	0.9
	8歳	128.1	126.9	1.2	27.9	26.3	1.6
	9歳	134.4	132.5	1.9	31.4	29.4	2.0
	10歳	140.9	138.7	2.2	35.4	33.6	1.8
	11歳	146.9	145.6	1.3	40.6	39.3	1.3
中学校	12歳	151.3	150.5	0.8	44.9	43.3	1.6
	13歳	154.3	154.1	0.2	48.6	46.9	1.7
	14歳	155.6	156.0	-0.4	51.0	49.6	1.4
高等学校	15歳	156.8	156.7	0.1	52.6	51.5	1.1
	16歳	156.8	156.8	0.0	53.5	52.3	1.2
	17歳	156.8	157.3	-0.5	52.6	51.8	0.8

令和3年度と平成3年度の比較



(3) 年間発育量の推移

① 身長

平成15年度生まれ（令和3年度17歳）の男子の年間発育量をみると、11歳時で最大の発育量7.3cmを示している。女子では、10歳時に最大の発育量7.5cmを示しており、最大の発育量を示す時期は女子が男子より1歳早くなっている。

最大の発育量を示す時期を30年前（昭和48年度生まれ）と比較すると、男子が1歳早く、女子は同時期である。（表4・5、図11・13・15）

② 体重

平成15年度生まれ（令和3年度17歳）の男子の年間発育量をみると、13歳時で最大の発育量5.8kgを示している。女子では、10歳時に最大の発育量5.0kgを示しており、最大の発育量を示す時期は女子が男子より3歳早くなっている。

最大の発育量を示す時期を30年前（昭和48年度生まれ）と比較すると、男子が1歳遅く、女子が1歳早くなっている。（表4・5、図12・14・16）

表4 平成15年度生まれの者の年間発育量の推移

	身長 (cm)		体重 (kg)		
	男子	女子	男子	女子	
総発育量	53.5	41.1	41.8	31.4	
小学校	6歳時	5.2	5.2	2.2	2.2
	7歳時	5.9	6.0	3.2	3.1
	8歳時	5.8	6.8	3.6	3.9
	9歳時	5.7	5.8	4.7	3.9
	10歳時	5.5	7.5	2.7	5.0
	11歳時	7.3	4.1	5.7	4.7
中学校	12歳時	7.0	3.3	5.0	3.6
	13歳時	5.4	1.5	5.8	3.1
	14歳時	3.2	0.5	5.2	1.0
高等学校	15歳時	2.0	0.5	2.4	0.8
	16歳時	0.5	-0.1	1.3	0.1

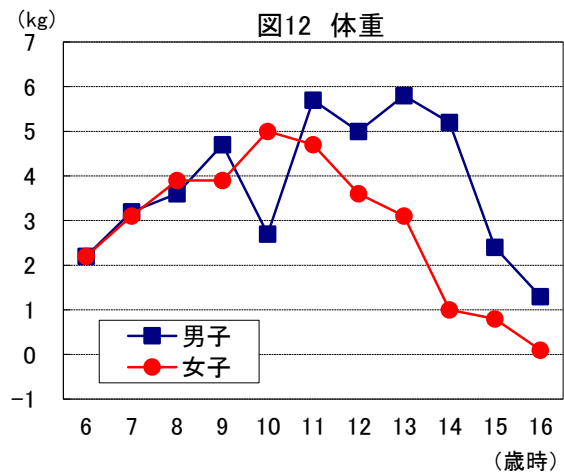
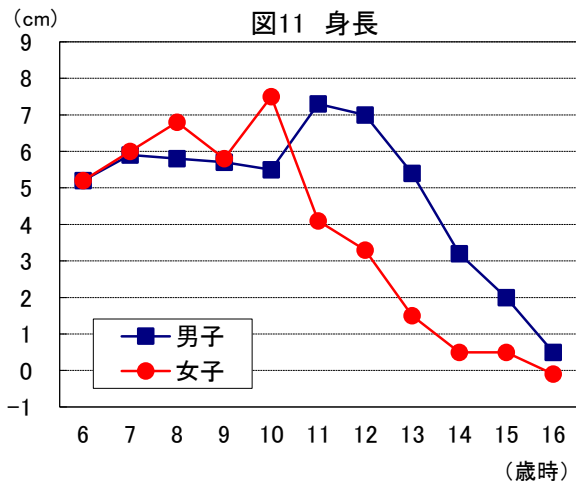
表5 昭和48年度生まれの者の年間発育量の推移

	身長 (cm)		体重 (kg)		
	男子	女子	男子	女子	
総発育量	54.5	43.1	41.8	31.9	
小学校	6歳時	5.3	5.7	2.0	2.4
	7歳時	5.8	5.3	3.1	2.5
	8歳時	4.8	6.1	2.6	3.3
	9歳時	5.8	5.9	3.5	3.6
	10歳時	5.5	8.1	3.4	5.4
	11歳時	6.1	4.5	5.2	5.5
中学校	12歳時	7.8	3.5	6.1	3.5
	13歳時	6.3	2.2	5.4	2.7
	14歳時	4.1	0.8	5.4	2.2
高等学校	15歳時	2.3	0.4	2.8	0.7
	16歳時	0.7	0.6	2.3	0.1

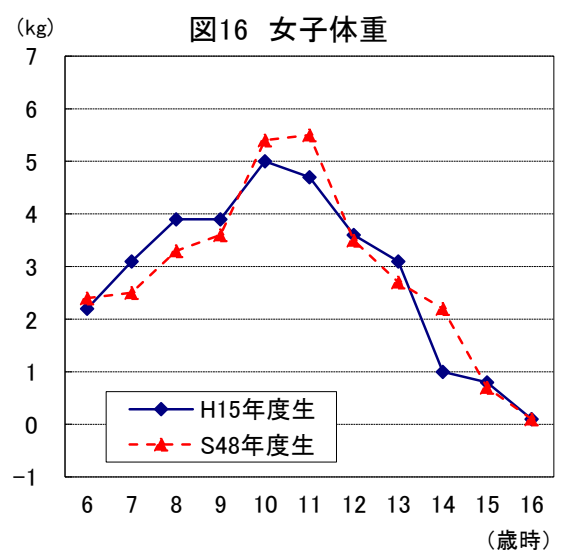
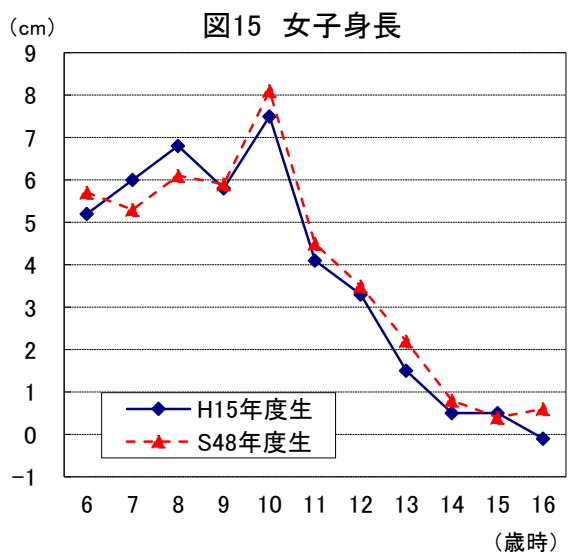
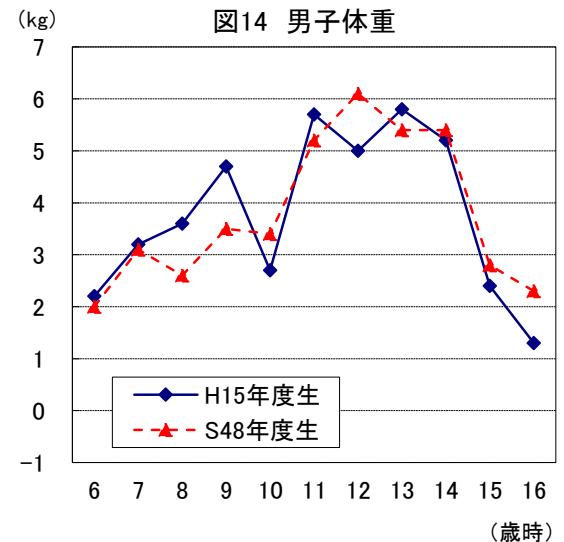
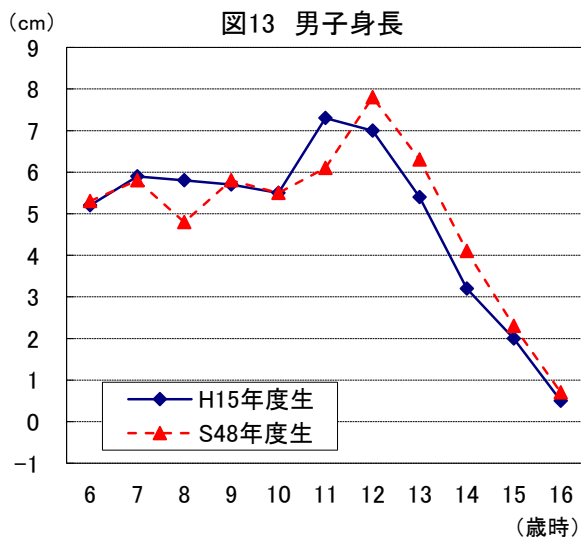
注1) 年間発育量とは、例えば平成15年度生まれの者の「6歳時」の年間発育量は、平成23年度調査7歳の者の体位から平成22年度調査6歳の体位を引いたものである。

注2) 枠囲み部分は、最大の年間発育量を示す。

平成15年度生まれの年間発育量の推移



平成15年度生まれと昭和48年度生まれの者の年間発育量の比較



(4) 宮崎県と全国との比較

① 身長

宮崎県と全国の身長差を年齢別にみると、親の世代である30年前はすべての年齢でマイナスになっていたが、5歳、8歳の男女、9歳の女子、10～11歳の男子がプラスとなっている。（表6・7、図17・18）

② 体重

宮崎県と全国の体重差を年齢別にみると、親の世代（平成3年度）では男女ともほとんどの年齢でマイナスとなっていたが、男子は14歳以外でプラスとなっており、女子は7歳以外でプラスとなっている。（表6・7、図19・20）

宮崎県と全国との比較

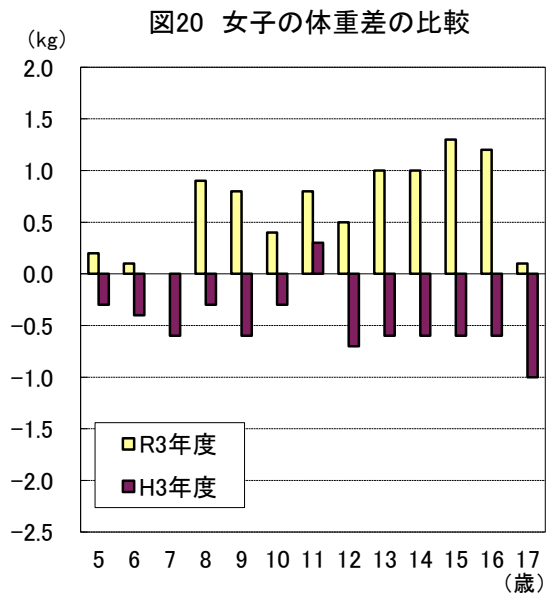
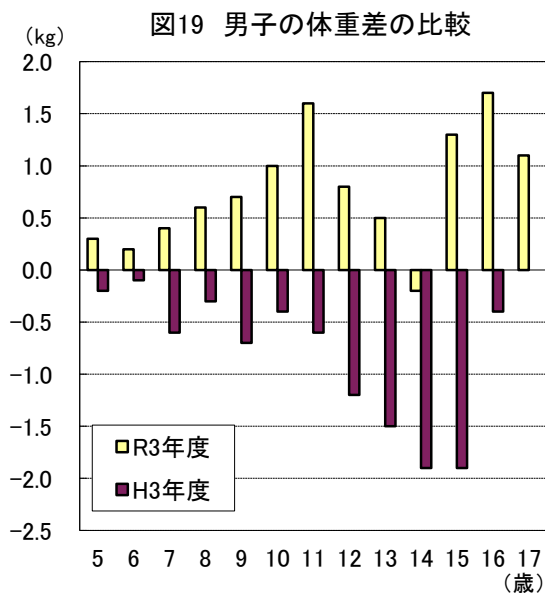
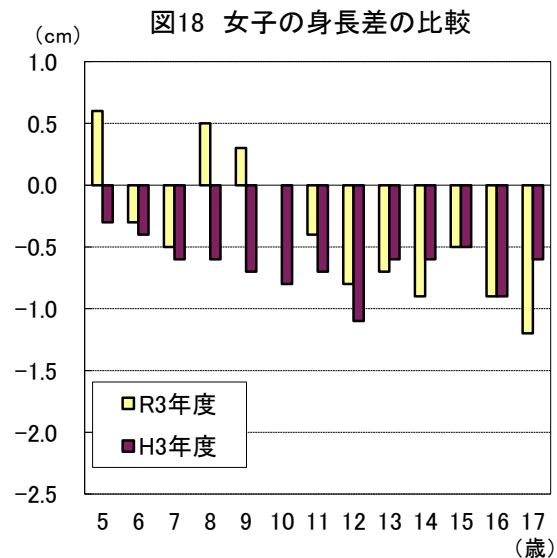
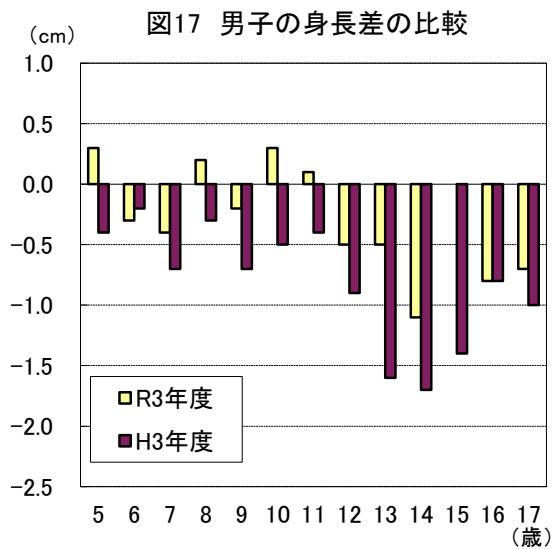


表6 宮崎県と全国との比較(男子)

	区分	身長 (cm)			体重 (kg)				
		宮崎県	全国	差	宮崎県	全国	差		
		A	B	A-B	A	B	A-B		
令和3年度	幼稚園	5歳	111.3	111.0	0.3	19.6	19.3	0.3	
		6歳	116.4	116.7	-0.3	21.9	21.7	0.2	
	小学校	7歳	122.2	122.6	-0.4	24.9	24.5	0.4	
		8歳	128.5	128.3	0.2	28.3	27.7	0.6	
		9歳	133.6	133.8	-0.2	32.0	31.3	0.7	
		10歳	139.6	139.3	0.3	36.1	35.1	1.0	
		11歳	146.0	145.9	0.1	41.2	39.6	1.6	
	中学校	12歳	153.1	153.6	-0.5	46.0	45.2	0.8	
		13歳	160.1	160.6	-0.5	50.5	50.0	0.5	
		14歳	164.6	165.7	-1.1	54.5	54.7	-0.2	
	高等学校	15歳	168.6	168.6	0.0	60.3	59.0	1.3	
		16歳	169.0	169.8	-0.8	62.2	60.5	1.7	
		17歳	170.1	170.8	-0.7	63.5	62.4	1.1	
	平成3年度	幼稚園	5歳	110.4	110.8	-0.4	19.1	19.3	-0.2
			6歳	116.6	116.8	-0.2	21.4	21.5	-0.1
		小学校	7歳	121.8	122.5	-0.7	23.5	24.1	-0.6
			8歳	127.7	128.0	-0.3	26.8	27.1	-0.3
9歳			132.7	133.4	-0.7	29.8	30.5	-0.7	
10歳			138.1	138.6	-0.5	33.7	34.1	-0.4	
11歳			144.1	144.5	-0.4	37.4	38.0	-0.6	
中学校		12歳	150.9	151.8	-0.9	42.7	43.9	-1.2	
		13歳	157.6	159.2	-1.6	47.8	49.3	-1.5	
		14歳	163.1	164.8	-1.7	52.6	54.5	-1.9	
高等学校		15歳	166.7	168.1	-1.4	57.3	59.2	-1.9	
		16歳	168.9	169.7	-0.8	60.8	61.2	-0.4	
		17歳	169.6	170.6	-1.0	62.2	62.2	0.0	

表7 宮崎県と全国との比較(女子)

	区分	身長 (cm)			体重 (kg)				
		宮崎県	全国	差	宮崎県	全国	差		
		A	B	A-B	A	B	A-B		
令和3年度	幼稚園	5歳	110.7	110.1	0.6	19.2	19.0	0.2	
		6歳	115.5	115.8	-0.3	21.3	21.2	0.1	
	小学校	7歳	121.3	121.8	-0.5	23.9	23.9	0.0	
		8歳	128.1	127.6	0.5	27.9	27.0	0.9	
		9歳	134.4	134.1	0.3	31.4	30.6	0.8	
		10歳	140.9	140.9	0.0	35.4	35.0	0.4	
		11歳	146.9	147.3	-0.4	40.6	39.8	0.8	
	中学校	12歳	151.3	152.1	-0.8	44.9	44.4	0.5	
		13歳	154.3	155.0	-0.7	48.6	47.6	1.0	
		14歳	155.6	156.5	-0.9	51.0	50.0	1.0	
	高等学校	15歳	156.8	157.3	-0.5	52.6	51.3	1.3	
		16歳	156.8	157.7	-0.9	53.5	52.3	1.2	
		17歳	156.8	158.0	-1.2	52.6	52.5	0.1	
	平成3年度	幼稚園	5歳	109.6	109.9	-0.3	18.6	18.9	-0.3
			6歳	115.7	116.1	-0.4	20.8	21.2	-0.4
		小学校	7歳	121.1	121.7	-0.6	23.0	23.6	-0.6
			8歳	126.9	127.5	-0.6	26.3	26.6	-0.3
9歳			132.5	133.2	-0.7	29.4	30.0	-0.6	
10歳			138.7	139.5	-0.8	33.6	33.9	-0.3	
11歳			145.6	146.3	-0.7	39.3	39.0	0.3	
中学校		12歳	150.5	151.6	-1.1	43.3	44.0	-0.7	
		13歳	154.1	154.7	-0.6	46.9	47.5	-0.6	
		14歳	156.0	156.6	-0.6	49.6	50.2	-0.6	
高等学校		15歳	156.7	157.2	-0.5	51.5	52.1	-0.6	
		16歳	156.8	157.7	-0.9	52.3	52.9	-0.6	
		17歳	157.3	157.9	-0.6	51.8	52.8	-1.0	

(5) 肥満傾向児の出現率

肥満傾向児（肥満度が20%以上の者）の出現率を男女別にみると、最も高いのは男子が11歳で20.76%、女子も11歳で13.56%となっている。

また、全国と比較すると、男女ともにすべての年齢で高くなっており、最も差が大きいのは男子が11歳で8.28ポイント、女子が16歳で5.62ポイントとなっている。（表8、図21・22）

表8 肥満傾向児の出現率 (％・ポイント)

区分	年齢	男子			女子		
		宮崎県	全国	差	宮崎県	全国	差
幼稚園	5歳	5.51	3.61	1.90	4.79	3.73	1.06
	6歳	8.66	5.25	3.41	6.65	5.15	1.50
小学校	7歳	10.37	7.61	2.76	9.28	6.87	2.41
	8歳	11.75	9.75	2.00	12.56	8.34	4.22
	9歳	16.85	12.03	4.82	11.51	8.24	3.27
	10歳	16.46	12.58	3.88	9.35	9.26	0.09
	11歳	20.76	12.48	8.28	13.56	9.42	4.14
中学校	12歳	14.95	12.58	2.37	12.05	9.15	2.90
	13歳	11.39	10.99	0.40	11.63	8.35	3.28
	14歳	11.60	10.25	1.35	11.66	7.80	3.86
高等学校	15歳	14.14	12.30	1.84	10.70	7.57	3.13
	16歳	15.41	10.64	4.77	12.82	7.20	5.62
	17歳	12.88	10.92	1.96	9.15	7.07	2.08

注1) 肥満傾向児とは、性別・年齢別・身長別標準体重から肥満度を求め、肥満度が20%以上の者である。

$$\text{肥満度} = (\text{実測体重} - \text{身長別標準体重}) / \text{身長別標準体重} \times 100 (\%)$$

注2) 枠囲み部分は、最大の出現率を示す。

図21 男子の肥満傾向児の出現率

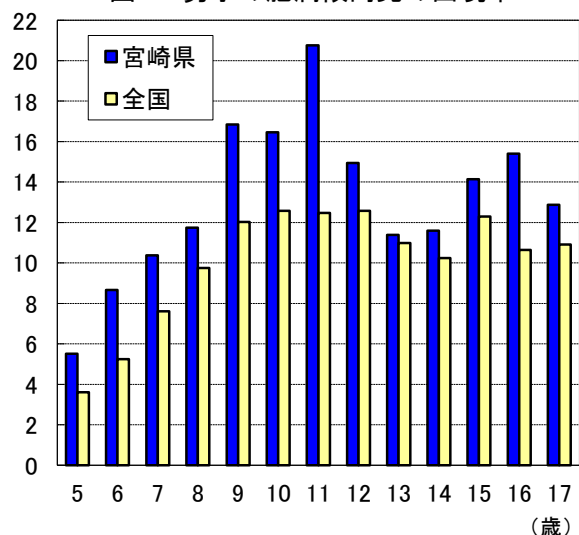
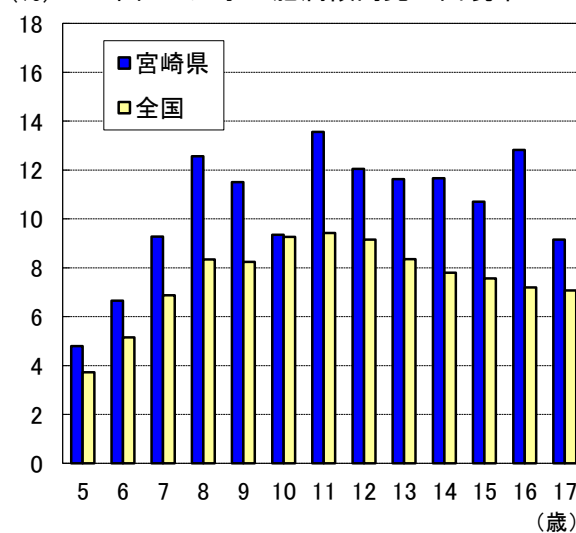


図22 女子の肥満傾向児の出現率



(6) 痩身傾向児の出現率

痩身傾向児（肥満度が-20%以下の者）の出現率を男女別にみると、最も高いのは男子が15歳で2.78%、女子が14歳で2.46%となっている。

また、全国と比較すると、男子は8歳、女子は5歳を除き低くなっている。（表9、図23・24）

表9 痩身傾向児の出現率

(%・ポイント)

区分	年齢	男子			女子		
		宮崎県	全国	差	宮崎県	全国	差
幼稚園	5歳	-	0.30	-	0.47	0.36	0.11
	6歳	0.20	0.28	-0.08	0.37	0.49	-0.12
小学校	7歳	-	0.31	-	0.23	0.56	-0.33
	8歳	1.13	0.84	0.29	0.22	0.83	-0.61
	9歳	0.97	1.42	-0.45	0.92	1.66	-0.74
	10歳	1.38	2.32	-0.94	1.83	2.36	-0.53
	11歳	1.38	2.83	-1.45	1.73	2.18	-0.45
中学校	12歳	1.62	3.03	-1.41	1.81	3.55	-1.74
	13歳	1.40	2.73	-1.33	2.00	3.22	-1.22
	14歳	1.88	2.64	-0.76	2.46	2.55	-0.09
高等学校	15歳	2.78	4.02	-1.24	1.43	3.10	-1.67
	16歳	1.74	3.34	-1.60	1.64	2.33	-0.69
	17歳	2.10	3.07	-0.97	1.83	2.19	-0.36

注1) 痩身傾向児とは、性別・年齢別・身長別標準体重から肥満度を求め、肥満度が-20%以下の者である。

$$\text{肥満度} = (\text{実測体重} - \text{身長別標準体重}) / \text{身長別標準体重} \times 100 (\%)$$

注2) 枠囲み部分は、最大の出現率を示す。

注3) 「-」は該当者なしを示す。以下同じ。

図23 男子の痩身傾向児の出現率

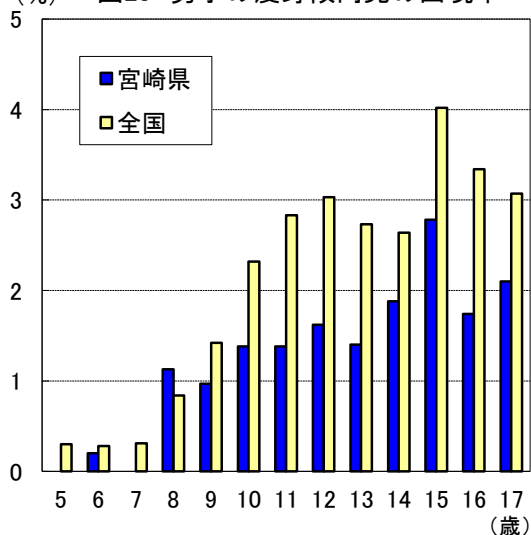
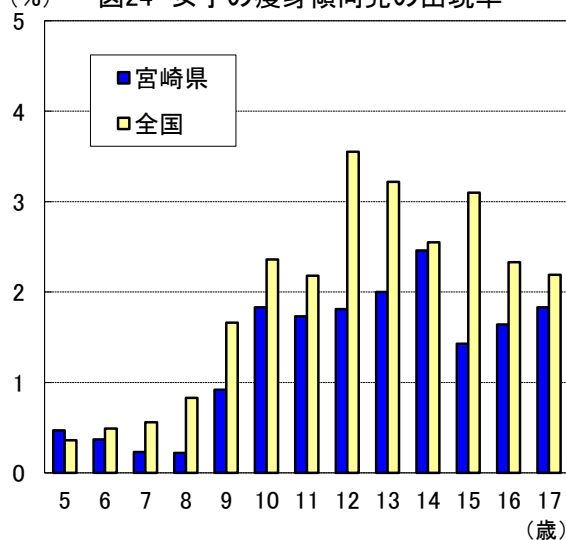


図24 女子の痩身傾向児の出現率



2 健康状態調査

(1) 裸眼視力

裸眼視力1.0未満の者の割合は、年齢が上がるにつれて高くなる傾向にある。(表10、表11)

表10 裸眼視力1.0未満の者の割合

(%)

	5歳	6歳	7歳	8歳	9歳	10歳	11歳	12歳	13歳	14歳	15歳	16歳	17歳
1.0未満0.7以上	X	14.1	13.1	11.7	11.9	10.2	11.6	14.2	X	X	-	-	-
0.7未満0.3以上	X	6.6	9.4	12.0	15.9	15.8	15.9	18.4	X	X	-	-	-
0.3未満	X	1.6	3.5	6.8	10.9	14.2	19.4	13.0	X	X	-	-	-
宮崎県計	X	22.4	26.0	30.5	38.7	40.2	46.9	45.6	X	X	-	-	-
全国計		24.8	23.0	28.1	33.4	40.3	45.3	50.0	57.4	61.3	62.2	65.4	66.4

表11 視力非矯正者と視力矯正者の割合

(%)

		5歳	6歳	7歳	8歳	9歳	10歳	11歳	12歳	13歳	14歳	15歳	16歳	17歳
非 矯 正 者	1.0以上	X	76.8	73.2	68.0	60.3	58.5	51.0	49.5	X	X	-	-	-
	1.0未満0.7以上	X	13.4	12.2	10.3	10.9	9.0	9.9	9.7	X	X	-	-	-
	0.7未満0.3以上	X	6.0	8.6	9.4	12.3	11.8	10.7	11.3	X	X	-	-	-
	0.3未満	X	1.1	2.7	4.3	4.9	6.2	5.8	6.6	X	X	-	-	-
矯 正 者	1.0以上	X	0.8	0.8	1.5	1.1	1.2	2.2	4.9	X	X	-	-	-
	1.0未満0.7以上	X	0.8	0.8	1.3	1.0	1.2	1.7	4.6	X	X	-	-	-
	0.7未満0.3以上	X	0.6	0.8	2.6	3.6	4.0	5.2	7.1	X	X	-	-	-
	0.3未満	X	0.5	0.8	2.6	6.0	8.1	13.6	6.4	X	X	-	-	-
計		100.0	100.0	100.0	100.0	100.0	100.0	100.0	100.0	100.0	100.0	-	-	-

注) 「X」は疾病・異常被患率等の標準誤差が5以上、受検者数が100人(5歳は50人)未満又は回答校が1校以下のため統計数値を公表しない。以下同じ。

(2) 鼻・副鼻腔疾患

鼻・副鼻腔疾患(蓄のう症、アレルギー性鼻炎等)の者の割合は、6～12歳は10%を超えており、最も割合が高いのは10歳の14.5%となっている。

また、全国と比較すると、6歳及び8～11歳で高くなっている。(表12、図25)

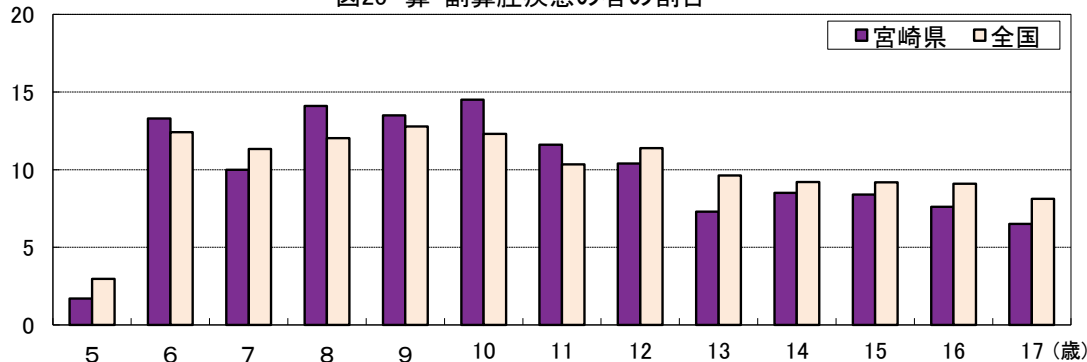
表12 鼻・副鼻腔疾患の者の割合

(%)

	5歳	6歳	7歳	8歳	9歳	10歳	11歳	12歳	13歳	14歳	15歳	16歳	17歳
宮崎県	1.7	13.3	10.0	14.1	13.5	14.5	11.6	10.4	7.3	8.5	8.4	7.6	6.5
全国	3.0	12.4	11.3	12.0	12.8	12.3	10.4	11.4	9.6	9.2	9.2	9.1	8.1

(%)

図25 鼻・副鼻腔疾患の者の割合



(3)むし歯(う歯)

むし歯(う歯)の者の割合は、8歳が56.5%と最も高く、5年前と比較すると、全ての年齢で低下している。(表13、図26)

また、全国と比較すると、全ての年齢でむし歯(う歯)の者の割合が高くなっている。(表14、図27)

むし歯(う歯)の処置状況をみると、5~14歳は未処置歯のある者が処置完了者を上回っている。(表15、図28)

表13 むし歯(う歯)の者の割合(5年前との比較) (%)

	5歳	6歳	7歳	8歳	9歳	10歳	11歳	12歳	13歳	14歳	15歳	16歳	17歳
H28年度	44.6	52.0	62.2	65.0	63.7	57.2	48.3	39.6	42.8	45.8	52.2	58.5	62.9
R3年度	34.9	45.3	50.8	56.5	56.2	47.7	37.4	36.3	37.7	38.8	48.3	51.5	52.9

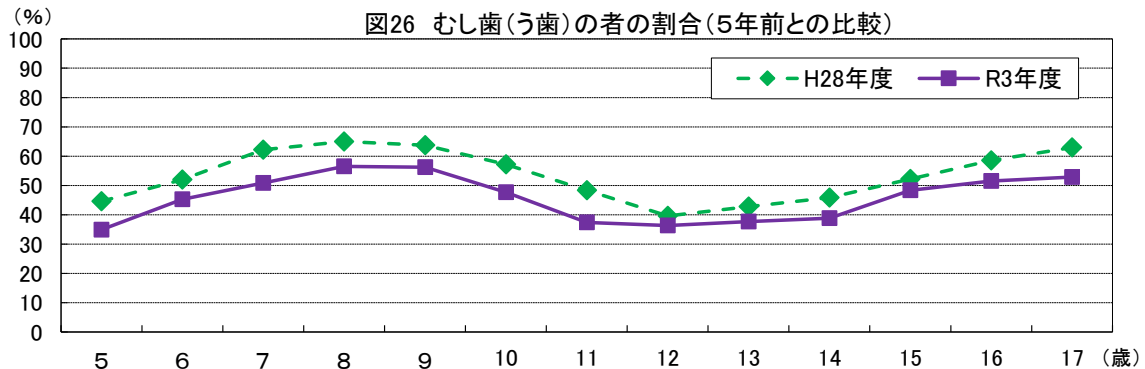


表14 むし歯(う歯)の者の割合(全国との比較) (%)

	5歳	6歳	7歳	8歳	9歳	10歳	11歳	12歳	13歳	14歳	15歳	16歳	17歳
宮崎県	34.9	45.3	50.8	56.5	56.2	47.7	37.4	36.3	37.7	38.8	48.3	51.5	52.9
全国	26.5	33.1	40.3	46.0	45.6	39.3	30.1	28.3	29.7	33.1	34.9	39.9	44.5

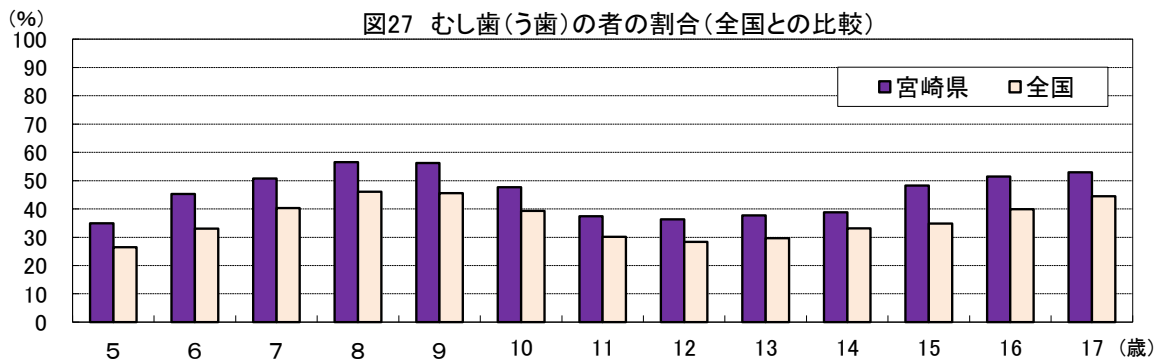
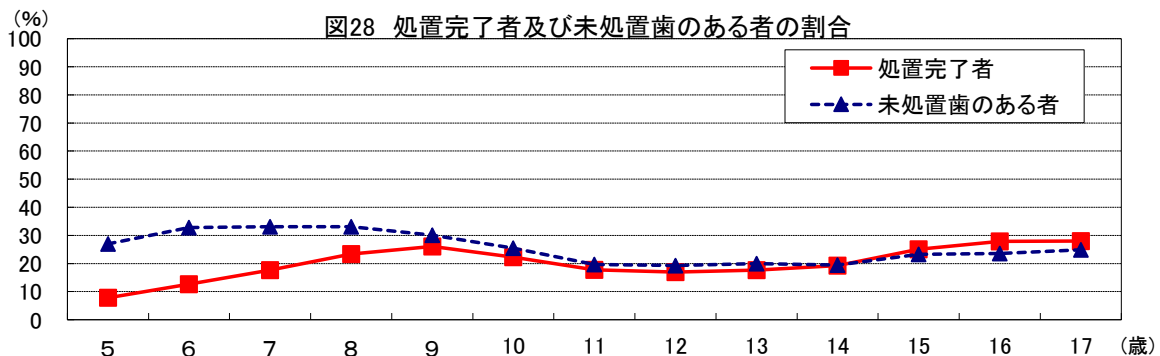


表15 処置完了者及び未処置歯のある者の割合 (%)

	5歳	6歳	7歳	8歳	9歳	10歳	11歳	12歳	13歳	14歳	15歳	16歳	17歳
むし歯(う歯)計	34.9	45.3	50.8	56.5	56.2	47.7	37.4	36.3	37.7	38.8	48.3	51.5	52.9
処置完了者	7.8	12.6	17.7	23.4	26.1	22.3	17.8	17.0	17.7	19.3	25.1	27.9	28.0
未処置歯のある者	27.0	32.8	33.1	33.1	30.1	25.5	19.7	19.3	20.0	19.5	23.3	23.6	24.9

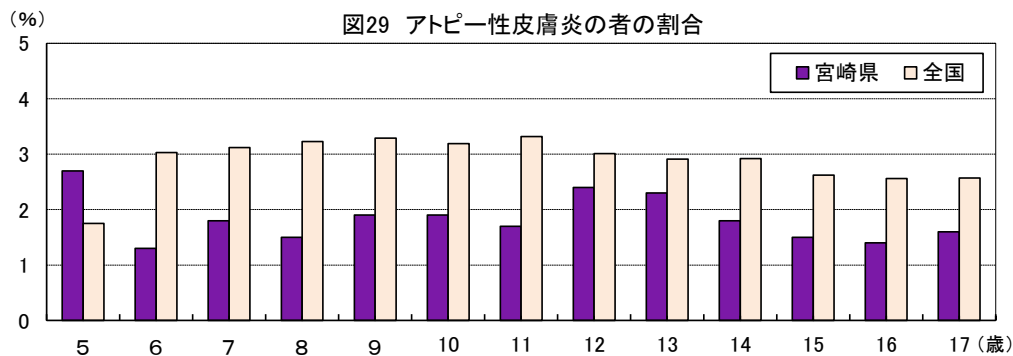


(4) アトピー性皮膚炎

アトピー性皮膚炎の者の割合は、5歳以外の年齢で全国を下回っている。（表16、図29）

表16 アトピー性皮膚炎の者の割合 (%)

	5歳	6歳	7歳	8歳	9歳	10歳	11歳	12歳	13歳	14歳	15歳	16歳	17歳
宮崎県	2.7	1.3	1.8	1.5	1.9	1.9	1.7	2.4	2.3	1.8	1.5	1.4	1.6
全国	1.8	3.0	3.1	3.2	3.3	3.2	3.3	3.0	2.9	2.9	2.6	2.6	2.6

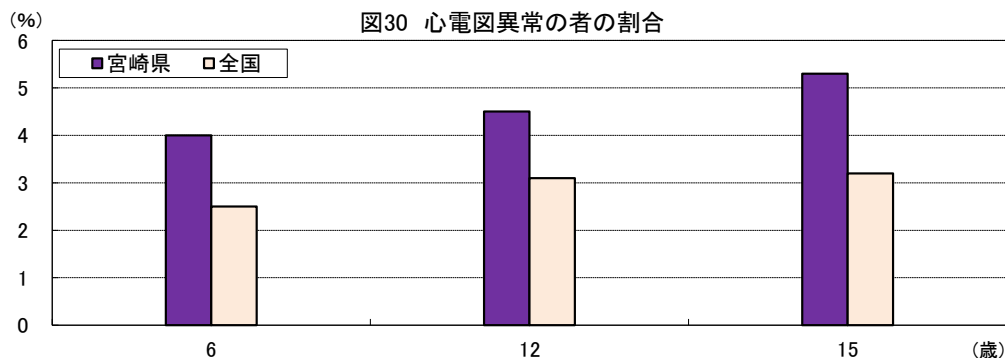


(5) 心電図異常

心電図異常の者の割合は、6歳が4.0%、12歳が4.5%、15歳が5.3%となっており、いずれも全国を上回っている（表17、図30）

表17 心電図異常の者の割合 (%)

	6歳	12歳	15歳
宮崎県	4.0	4.5	5.3
全国	2.5	3.1	3.2



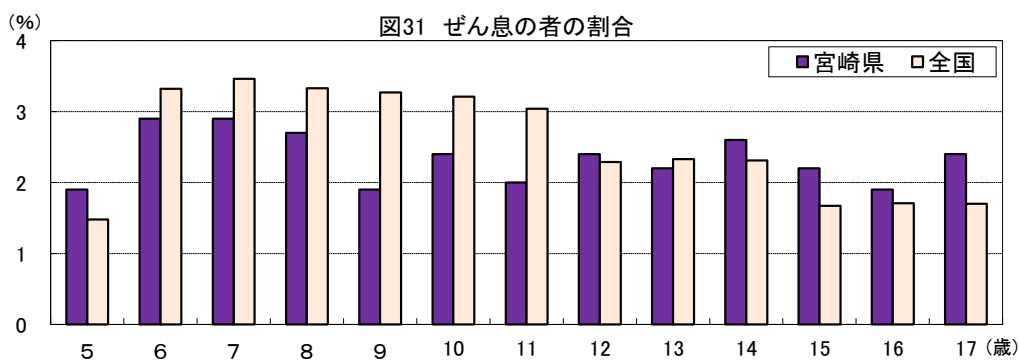
注) 心電図異常については、6歳、12歳及び15歳のみ調査を実施している。

(6) ぜん息

ぜん息の者の割合は、6～7歳が2.9%と最も高く、5歳、9歳、16歳が1.9%で最も低くなっている。（表18、図31）

表18 ぜん息の者の割合 (%)

	5歳	6歳	7歳	8歳	9歳	10歳	11歳	12歳	13歳	14歳	15歳	16歳	17歳
宮崎県	1.9	2.9	2.9	2.7	1.9	2.4	2.0	2.4	2.2	2.6	2.2	1.9	2.4
全国	1.5	3.3	3.5	3.3	3.3	3.2	3.0	2.3	2.3	2.3	1.7	1.7	1.7



Ⅲ 統計表

年齢別 身長の平均値

(cm)

区分	宮 崎 県							全 国								
	昭和	平成			令和			昭和	平成			令和				
	56年度	3年度	13年度	23年度	元年度	2年度	3年度	56年度	3年度	13年度	23年度	元年度	2年度	3年度		
年齢 (歳)	(男子)															
幼稚園	5	109.6	110.4	110.3	110.3	109.5	110.4	111.3	110.3	110.8	110.7	110.5	110.3	111.6	111.0	
小学校	6	114.7	116.6	116.5	116.4	116.2	116.8	116.4	115.9	116.8	116.7	116.6	116.5	117.5	116.7	
	7	120.4	121.8	122.0	121.8	122.5	122.2	122.2	121.4	122.5	122.4	122.6	122.6	123.5	122.6	
	8	125.0	127.7	127.9	128.0	127.9	128.2	128.5	126.8	128.0	128.2	128.2	128.1	129.1	128.3	
	9	130.9	132.7	133.1	133.1	133.7	133.3	133.6	132.1	133.4	133.5	133.5	133.5	134.5	133.8	
	10	135.8	138.1	138.5	138.4	138.0	139.4	139.6	137.2	138.6	138.9	138.8	139.0	140.1	139.3	
中学校	11	140.9	144.1	144.7	144.8	144.8	145.7	146.0	142.8	144.5	145.3	145.0	145.2	146.6	145.9	
	12	147.9	150.9	151.6	151.7	151.8	153.5	153.1	149.8	151.8	152.9	152.3	152.8	154.3	153.6	
	13	155.5	157.6	158.9	159.1	158.9	160.1	160.1	157.3	159.2	160.2	159.6	160.0	161.4	160.6	
高等学校	14	161.4	163.1	164.7	164.1	164.4	165.0	164.6	163.2	164.8	165.5	165.1	165.4	166.1	165.7	
	15	165.8	166.7	167.5	167.4	167.6	167.9	168.6	167.3	168.1	168.6	168.3	168.3	168.8	168.6	
	16	167.8	168.9	169.0	169.2	168.9	169.6	169.0	169.0	169.7	170.0	169.9	169.9	170.2	169.8	
幼稚園	17	168.9	169.6	170.4	170.1	170.0	170.2	170.1	169.7	170.6	170.9	170.7	170.6	170.7	170.8	
	(女子)															
	幼稚園	5	108.9	109.6	109.7	109.4	108.8	109.0	110.7	109.4	109.9	109.9	109.5	109.4	110.6	110.1
	小学校	6	114.3	115.7	115.5	115.0	115.9	116.1	115.5	115.1	116.1	115.9	115.6	115.6	116.7	115.8
		7	119.9	121.1	121.5	120.9	121.3	121.5	121.3	120.8	121.7	121.7	121.6	121.4	122.6	121.8
8		125.4	126.9	127.2	127.3	126.6	127.6	128.1	126.1	127.5	127.5	127.4	127.3	128.5	127.6	
9		130.8	132.5	132.6	133.9	133.0	133.5	134.4	131.9	133.2	133.5	133.5	133.4	134.8	134.1	
10		136.5	138.7	140.1	140.0	140.0	141.0	140.9	138.2	139.5	140.3	140.2	140.2	141.5	140.9	
中学校	11	144.2	145.6	146.4	146.9	146.4	147.0	146.9	145.0	146.3	147.1	146.7	146.6	148.0	147.3	
	12	149.1	150.5	151.4	151.5	151.3	151.9	151.3	150.5	151.6	152.2	151.9	151.9	152.6	152.1	
	13	153.5	154.1	154.2	154.1	153.9	154.1	154.3	154.2	154.7	155.2	155.0	154.8	155.2	155.0	
高等学校	14	154.6	156.0	156.2	155.7	156.2	155.9	155.6	156.0	156.6	156.8	156.6	156.5	156.7	156.5	
	15	155.8	156.7	156.7	156.0	156.4	156.5	156.8	156.6	157.2	157.2	157.1	157.2	157.3	157.3	
	16	156.1	156.8	156.8	157.2	157.3	156.9	156.8	156.9	157.7	157.7	157.6	157.7	157.7	157.7	
17	155.9	157.3	157.1	157.5	157.1	157.3	156.8	157.1	157.9	158.0	158.0	157.9	157.9	158.0		

年齢別 体重の平均値

(kg)

区分	宮 崎 県							全 国							
	昭和 56年度	平成 3年度	13年度	23年度	令和 元年度	2年度	3年度	昭和 56年度	平成 3年度	13年度	23年度	令和 元年度	2年度	3年度	
年齢 (歳)	(男子)														
幼稚園	5	18.5	19.1	19.1	18.9	18.9	19.1	19.6	18.9	19.3	19.2	18.9	18.9	19.4	19.3
小学校	6	20.2	21.4	21.8	21.3	21.5	21.9	21.9	20.9	21.5	21.7	21.3	21.4	22.0	21.7
	7	22.4	23.5	24.2	23.9	24.5	24.4	24.9	23.2	24.1	24.3	24.0	24.2	24.9	24.5
	8	24.7	26.8	27.4	27.6	27.7	28.5	28.3	25.9	27.1	27.6	27.0	27.3	28.4	27.7
	9	27.9	29.8	30.8	30.0	31.4	31.8	32.0	29.0	30.5	31.1	30.3	30.7	32.0	31.3
	10	30.8	33.7	34.7	34.1	34.0	36.3	36.1	32.3	34.1	35.0	33.8	34.4	35.9	35.1
中学校	11	33.9	37.4	38.6	38.5	38.9	40.7	41.2	35.9	38.0	39.5	38.0	38.7	40.4	39.6
	12	39.5	42.7	44.0	44.0	43.7	45.9	46.0	41.2	43.9	45.4	43.8	44.2	45.8	45.2
	13	45.2	47.8	49.5	49.2	49.3	50.8	50.5	46.8	49.3	50.6	49.0	49.2	50.9	50.0
高等学校	14	50.1	52.6	55.2	54.4	54.1	55.3	54.5	52.1	54.5	55.5	54.2	54.1	55.2	54.7
	15	55.5	57.3	59.1	60.6	59.8	60.3	60.3	57.0	59.2	60.1	59.4	58.8	58.9	59.0
	16	57.8	60.8	61.4	62.5	61.5	62.2	62.2	59.2	61.2	61.7	61.3	60.7	60.9	60.5
	17	59.7	62.2	61.6	62.9	63.4	63.6	63.5	60.6	62.2	62.8	63.1	62.5	62.6	62.4
	(女子)														
幼稚園	5	18.1	18.6	18.8	18.3	18.5	18.6	19.2	18.5	18.9	18.8	18.5	18.6	19.0	19.0
小学校	6	19.6	20.8	20.9	20.6	21.4	21.5	21.3	20.4	21.2	21.2	20.8	20.9	21.5	21.2
	7	22.3	23.0	23.6	23.4	23.7	24.2	23.9	22.7	23.6	23.7	23.4	23.5	24.3	23.9
	8	24.7	26.3	27.2	26.3	26.5	27.4	27.9	25.3	26.6	26.9	26.4	26.5	27.4	27.0
	9	27.6	29.4	29.8	30.5	30.0	30.7	31.4	28.5	30.0	30.5	29.8	30.0	31.1	30.6
	10	31.2	33.6	35.0	34.1	34.8	35.9	35.4	32.4	33.9	34.7	34.0	34.2	35.4	35.0
中学校	11	36.4	39.3	40.4	39.6	39.8	40.3	40.6	37.3	39.0	40.1	38.8	39.0	40.3	39.8
	12	41.5	43.3	44.7	44.8	45.1	44.8	44.9	42.4	44.0	44.9	43.6	43.8	44.5	44.4
	13	46.1	46.9	47.7	47.2	47.8	47.5	48.6	46.6	47.5	48.3	47.1	47.3	47.9	47.6
高等学校	14	48.6	49.6	50.6	50.7	51.0	51.0	51.0	49.5	50.2	50.9	49.9	50.1	50.2	50.0
	15	51.2	51.5	52.0	51.9	51.7	52.6	52.6	51.6	52.1	52.2	51.4	51.7	51.2	51.3
	16	51.4	52.3	52.2	52.3	54.3	52.5	53.5	52.2	52.9	53.2	52.4	52.7	51.9	52.3
	17	51.8	51.8	52.7	53.8	53.5	53.9	52.6	52.3	52.8	53.2	52.8	53.0	52.3	52.5

年齢別 疾病・異常被患率等 (2-1)

男女計

各歳ごとに、上段：宮崎県、下段：全国

単位 (%)

区分	計	裸眼視力								計	裸眼視力			眼の 疾病・ 異常	難 聴	
		視力非矯正者の裸眼視力				視力矯正者の裸眼視力					1.0 未 満	0.7 未 満	0.3 未 満			
		1.0 以 上	1.0 未 満	0.7 未 満	0.3 未 満	1.0 以 上	1.0 未 満	0.7 未 満	0.3 未 満							
幼稚園	5歳	100.0	X	X	X	X	X	X	X	X	X	X	X	0.4	…	
		100.0	74.7	17.1	5.7	0.4	0.5	0.6	0.8	0.2	24.8	17.6	6.5	0.6	1.5	
小学校	計	100.0	64.4	10.9	9.9	4.2	1.3	1.1	2.8	5.4	34.3	12.1	12.7	9.6	4.1	0.8
		100.0	62.2	11.4	10.8	4.5	0.9	1.1	2.9	6.2	36.9	12.5	13.7	10.6	5.1	0.6
	6歳	100.0	76.8	13.4	6.0	1.1	0.8	0.8	0.6	0.5	22.4	14.1	6.6	1.6	4.3	0.4
		100.0	76.5	13.9	6.3	1.0	0.5	0.6	0.8	0.5	23.0	14.5	7.1	1.5	5.2	0.7
	7歳	100.0	73.2	12.2	8.6	2.7	0.8	0.8	0.8	0.8	26.0	13.1	9.4	3.5	4.5	1.1
		100.0	71.2	12.8	9.4	3.0	0.7	0.7	1.1	1.1	28.1	13.5	10.5	4.1	4.9	0.6
	8歳	100.0	68.0	10.3	9.4	4.3	1.5	1.3	2.6	2.6	30.5	11.7	12.0	6.8	4.0	1.0
		100.0	65.7	11.4	11.2	4.8	0.9	1.0	2.0	3.0	33.4	12.4	13.2	7.8	5.0	0.6
	9歳	100.0	60.3	10.9	12.3	4.9	1.1	1.0	3.6	6.0	38.7	11.9	15.9	10.9	4.2	…
		100.0	58.7	11.1	12.2	5.7	1.0	1.2	3.3	6.8	40.3	12.3	15.5	12.5	5.5	…
	10歳	100.0	58.5	9.0	11.8	6.2	1.2	1.2	4.0	8.1	40.2	10.2	15.8	14.2	3.8	0.6
		100.0	53.7	10.1	12.9	6.1	1.1	1.4	4.3	10.5	45.3	11.5	17.1	16.6	5.4	0.5
11歳	100.0	51.0	9.9	10.7	5.8	2.2	1.7	5.2	13.6	46.9	11.6	15.9	19.4	3.6	…	
	100.0	48.7	9.4	12.6	5.9	1.2	1.8	5.7	14.6	50.0	11.2	18.3	20.5	4.9	…	
中学校	計	100.0	43.3	9.6	12.6	7.7	5.4	4.4	7.7	9.3	51.3	14.1	20.2	17.0	5.7	0.2
		100.0	38.6	10.1	14.3	7.6	1.1	1.7	5.9	20.6	60.3	11.8	20.2	28.2	4.8	0.3
	12歳	100.0	49.5	9.7	11.3	6.6	4.9	4.6	7.1	6.4	45.6	14.2	18.4	13.0	5.8	0.1
		100.0	41.6	10.8	14.2	8.1	1.0	1.7	5.3	17.3	57.4	12.5	19.5	25.5	5.3	0.3
	13歳	100.0	X	X	X	X	X	X	X	X	X	X	X	X	5.4	…
		100.0	37.7	10.2	15.9	7.8	1.1	1.6	5.8	20.1	61.3	11.8	21.6	27.8	4.6	…
14歳	100.0	X	X	X	X	X	X	X	X	X	X	X	X	5.8	0.4	
	100.0	36.6	9.3	12.9	7.0	1.2	1.9	6.7	24.4	62.2	11.2	19.5	31.4	4.6	0.3	
高等学校	計	-	-	-	-	-	-	-	-	-	-	-	-	2.5	0.3	
		100.0	34.4	10.3	14.2	7.9	1.2	1.3	5.4	25.3	64.4	11.6	19.6	33.2	3.4	0.3
	15歳	-	-	-	-	-	-	-	-	-	-	-	-	-	3.1	0.4
		100.0	33.6	11.5	16.6	8.1	1.0	1.1	4.9	23.2	65.4	12.6	21.5	31.3	3.6	0.3
	16歳	-	-	-	-	-	-	-	-	-	-	-	-	-	2.2	…
		100.0	32.4	9.2	13.1	8.5	1.2	1.4	6.5	27.8	66.4	10.6	19.6	36.3	3.3	…
17歳	-	-	-	-	-	-	-	-	-	-	-	-	-	2.3	0.2	
	100.0	37.1	10.3	13.0	7.1	1.4	1.5	4.8	24.9	61.5	11.7	17.8	32.0	3.2	0.3	

注) 1. この表は、疾病・異常該当者(疾病・異常に該当する旨健康診断票に記載があった者)の割合の推定値を示したものである。
 2. 「X」は疾病・異常被患率等の標準誤差が5以上、受検者数が100人(5歳は50人)未満または回答校が1校以下のため統計数値を公表しない。
 3. 「-」は該当者なし、「0.0」は係数が単位未満、「…」は調査対象とならなかった場合を示す。
 4. 結核に関する検診の取扱いについては、「学校保健安全法施行規則」の一部改正に伴い、平成24年4月から教育委員会に設置された結核対策委員会からの意見を聞かずに精密検査を行うことができるようになったため、「結核の精密検査の対象者」には、学校医の診察の結果、精密検査が必要と認められた者も含まれる。

年齢別 疾病・異常被患率等 (2-2)

男女計

各歳ごとに、上段：宮崎県、下段：全国

単位 (%)

区 分	耳 鼻 咽 頭			歯 ・ 口 腔									永久歯の1人当たり平均むし歯 (う歯)等数					
	耳 疾 患	鼻疾 ・ 副 鼻 腔 患	口疾 腔患 咽・ 喉異 頭常	むし歯(う歯)			歯 列・ 咬 合	顎 関 節	歯 垢の 状 態	歯 肉の 状 態	疾 病・ 異 常 の 他 の	計 (本)	喪 失 歯 数 (本)	むし歯(う歯)				
				計	処 了 者 置 置	未 の 処 あ る 者								計	処 置 歯 数 (本)	未 歯 処 数 置 (本)		
幼 稚 園	5歳	2.9	1.7	0.6	34.9	7.8	27.0	4.5	0.1	2.1	0.4	2.4	
		2.0	3.0	0.6	26.5	11.1	15.4	4.6	0.1	0.8	0.3	2.0	
小 学 校	計	9.8	12.8	1.0	49.0	20.0	28.9	4.9	0.1	3.5	2.1	6.6	
		6.8	11.9	0.9	39.0	20.6	18.4	4.9	0.1	3.4	2.0	6.8	
	6歳	12.7	13.3	1.9	45.3	12.6	32.8	3.4	0.0	1.5	0.7	5.5	
		10.5	12.4	1.3	33.1	14.0	19.1	3.1	0.1	1.4	0.7	6.0	
	7歳	11.1	10.0	0.7	50.8	17.7	33.1	3.4	-	2.0	0.6	4.7	
		7.3	11.3	1.0	40.3	19.8	20.4	4.9	0.1	2.8	1.4	5.5	
	8歳	9.9	14.1	1.5	56.5	23.4	33.1	5.3	0.1	3.0	1.4	5.5	
		6.7	12.0	0.9	46.0	24.4	21.6	5.2	0.1	3.6	2.0	5.5	
	9歳	9.4	13.5	0.5	56.2	26.1	30.1	5.0	0.1	4.1	2.7	7.9	
		5.9	12.8	0.8	45.6	25.5	20.1	5.4	0.1	4.1	2.4	7.6	
	10歳	8.0	14.5	0.8	47.7	22.3	25.5	6.7	0.2	5.5	3.9	8.6	
		5.9	12.3	0.8	39.3	22.5	16.8	5.3	0.2	4.2	2.6	8.5	
11歳	8.3	11.6	0.8	37.4	17.8	19.7	5.4	0.1	4.9	3.4	7.2		
	4.5	10.4	0.6	30.1	17.4	12.8	5.2	0.2	4.1	2.7	7.8		
中 学 校	計	6.0	8.7	0.2	37.6	18.0	19.6	2.5	0.3	3.1	2.3	3.8	0.9	0.0	0.9	0.5	0.4	
		4.9	10.1	0.5	30.4	18.0	12.3	5.3	0.4	4.6	4.1	4.0	0.6	0.0	0.6	0.4	0.2	
	12歳	5.8	10.4	0.4	36.3	17.0	19.3	2.1	0.3	2.6	2.3	5.4	0.9	0.0	0.9	0.5	0.4	
		6.3	11.4	0.6	28.3	16.7	11.6	5.4	0.3	4.4	3.7	5.4	0.6	0.0	0.6	0.4	0.2	
	13歳	7.1	7.3	0.2	37.7	17.7	20.0	3.1	0.4	3.4	2.4	3.7	
		4.4	9.6	0.5	29.7	17.7	11.9	5.2	0.4	4.7	4.3	3.8	
	14歳	5.2	8.5	0.1	38.8	19.3	19.5	2.2	0.3	3.2	2.2	2.3	
		4.1	9.2	0.4	33.1	19.7	13.5	5.4	0.5	4.7	4.4	2.9	
	高 等 学 校	計	5.7	7.5	0.1	50.9	27.0	23.9	4.1	0.2	5.0	4.9	1.3
			2.5	8.8	0.2	39.8	24.1	15.7	4.5	0.5	4.2	4.0	1.2
		15歳	6.5	8.4	0.1	48.3	25.1	23.3	3.7	0.1	3.9	4.1	1.7
			3.4	9.2	0.3	34.9	21.1	13.8	4.4	0.4	4.0	3.9	1.3
16歳		5.6	7.6	0.1	51.5	27.9	23.6	5.1	0.2	5.5	5.1	1.1	
		2.1	9.1	0.3	39.9	24.2	15.7	4.7	0.4	4.2	4.1	1.1	
17歳		5.1	6.5	0.0	52.9	28.0	24.9	3.6	0.2	5.6	5.7	1.2	
		2.1	8.1	0.2	44.5	27.1	17.5	4.4	0.5	4.3	4.1	1.1	

注) 1. この表は、疾病・異常該当者(疾病・異常に該当する旨健康診断票に記載があった者)の割合の推定値を示したものである。
 2. 「X」は疾病・異常被患率等の標準誤差が5以上、受検者数が100人(5歳は50人)未満または回答校が1校以下のため統計数値を公表しない。
 3. 「-」は該当者なし、「0.0」は係数が単位未満、「…」は調査対象とならなかった場合を示す。
 4. 結核に関する検診の取扱いについては、「学校保健安全法施行規則」の一部改正に伴い、平成24年4月から教育委員会に設置された結核対策委員会からの意見を聞かずに精密検査を行うことができるようになったため、「結核の精密検査の対象者」には、学校医の診察の結果、精密検査が必要と認められた者も含まれる。

各歳ごとに、上段：宮崎県、下段：全国 単位 (%)

栄養状態	せき 四肢 柱の 胸郭 ・態	皮膚疾患		結核 検査 の 対象 精密 者	結核	心臓・ 異 常	心電 図 異 常	蛋 白 検 出 の 者	尿 糖 検 出 の 者	その他の疾病・異常				区分	
		アト ピー 性	その 他の 疾患							ぜ ん 息	腎 臓 疾 患	言 語 障 害	そ 疾 病 ・ 他 異 常		
0.3	-	2.7	1.2	0.4	...	1.0	...	1.9	-	1.9	1.7	5歳	幼稚園
0.3	0.2	1.8	1.0	0.3	...	0.7	...	1.5	0.1	0.5	1.5		
2.2	1.5	1.7	0.2	0.0	-	0.9	4.0	0.5	0.1	2.5	0.2	0.5	4.7	計	小学校
1.8	0.8	3.2	0.5	0.1	0.0	0.8	2.5	0.9	0.1	3.3	0.2	0.5	4.9		
1.6	0.5	1.3	0.0	0.0	-	1.4	4.0	0.3	0.0	2.9	0.1	1.0	4.4	6歳	
0.9	0.5	3.0	0.6	0.3	0.0	1.0	2.5	0.5	0.1	3.3	0.2	0.7	4.5		
1.9	0.8	1.8	0.1	-	-	1.0	...	0.1	0.0	2.9	0.1	0.7	4.5	7歳	
1.3	0.6	3.1	0.5	0.1	0.0	0.8	...	0.5	0.1	3.5	0.2	0.7	4.7		
1.9	1.3	1.5	0.3	0.0	-	0.6	...	0.4	-	2.7	0.3	0.5	4.7	8歳	
1.8	0.7	3.2	0.5	0.1	0.0	0.8	...	0.6	0.1	3.3	0.2	0.5	4.9		
2.2	1.5	1.9	0.1	0.1	-	1.1	...	0.4	0.0	1.9	0.3	0.3	5.5	9歳	
2.1	0.8	3.3	0.5	0.1	0.0	0.9	...	0.7	0.1	3.3	0.2	0.3	5.1		
2.8	2.7	1.9	0.1	-	-	0.7	...	0.5	0.2	2.4	0.3	0.2	4.7	10歳	
2.2	1.1	3.2	0.4	0.1	0.0	0.8	...	1.1	0.1	3.2	0.3	0.3	5.2		
2.7	2.1	1.7	0.4	-	-	0.6	...	1.2	0.0	2.0	0.3	0.1	4.6	11歳	
2.4	1.2	3.3	0.4	0.1	0.0	0.8	...	1.8	0.1	3.0	0.3	0.2	5.1		
0.8	3.2	2.2	0.2	0.0	-	1.3	4.5	2.4	0.1	2.4	0.4	0.1	5.2	計	中学校
1.2	1.7	3.0	0.3	0.1	0.0	1.0	3.1	2.8	0.2	2.3	0.3	0.1	4.7		
0.8	3.2	2.4	0.1	-	-	1.3	4.5	2.1	0.2	2.4	0.4	0.1	4.6	12歳	
1.3	1.7	3.0	0.4	0.1	0.0	1.0	3.1	2.6	0.1	2.3	0.2	0.1	4.7		
0.6	3.8	2.3	0.2	-	-	1.2	...	2.4	0.1	2.2	0.4	0.1	6.0	13歳	
1.2	1.8	2.9	0.3	0.1	0.0	1.0	...	3.0	0.2	2.3	0.2	0.1	4.7		
0.8	2.5	1.8	0.1	0.0	-	1.4	...	2.7	0.2	2.6	0.4	0.2	5.1	14歳	
1.1	1.8	2.9	0.3	0.1	0.0	0.9	...	2.9	0.2	2.3	0.3	0.1	4.7		
0.8	1.4	1.5	0.2	...	-	1.3	5.3	2.6	0.1	2.2	0.1	0.1	4.4	計	高等学校
0.5	1.2	2.6	0.2	...	0.1	0.9	3.2	2.8	0.2	1.7	0.2	0.1	4.1		
0.7	1.7	1.5	0.2	...	-	1.3	5.3	3.2	0.0	2.2	0.2	0.1	4.4	15歳	
0.6	1.4	2.6	0.3	...	0.1	1.0	3.2	3.4	0.2	1.7	0.2	0.1	4.2		
1.0	1.4	1.4	0.1	1.3	...	2.3	0.2	1.9	0.1	0.1	4.6	16歳	
0.5	1.2	2.6	0.2	0.9	...	2.7	0.2	1.7	0.2	0.0	4.1		
0.6	1.1	1.6	0.2	1.3	...	2.2	0.1	2.4	0.1	0.1	4.1	17歳	
0.5	1.1	2.6	0.2	0.8	...	2.3	0.3	1.7	0.2	0.0	3.9		

IV 令和3年度 全国順位

幼稚園

5歳一男

5歳一女

身長 (cm)	体重 (kg)	肥満傾向児 出現率(%)	痩身傾向児 出現率(%)	身長 (cm)	体重 (kg)	肥満傾向児 出現率(%)	痩身傾向児 出現率(%)
全 国 111.0	全 国 19.3	全 国 3.61	全 国 0.30	全 国 110.1	全 国 19.0	全 国 3.73	全 国 0.36
1 石 川 112.4	1 青 森 19.9	1 福 島 7.52	1 福 井 1.18	1 秋 田 111.9	1 秋 田 19.6	1 群 馬 7.68	1 福 井 1.02
2 秋 田 112.3	秋 田 19.9	2 徳 島 6.60	2 京 都 0.78	2 福 井 111.5	2 青 森 19.5	2 茨 城 6.15	2 北 海 道 0.97
3 青 森 111.8	3 宮 城 19.7	3 青 森 5.82	3 北 海 道 0.72	3 石 川 111.2	宮 城 19.5	3 富 山 5.88	3 大 分 0.85
4 新 潟 111.7	福 島 19.7	4 岩 手 5.68	4 石 川 0.70	4 青 森 111.0	群 馬 19.5	4 青 森 5.80	4 岡 山 0.76
福 井 111.7	石 川 19.7	5 秋 田 5.59	5 島 根 0.68	5 富 山 110.9	5 長 崎 19.4	5 福 島 5.45	5 新 潟 0.75
6 京 都 111.6	6 岩 手 19.6	6 宮 崎 5.51	6 熊 本 0.67	6 島 根 110.7	6 岩 手 19.3	6 秋 田 5.24	6 三 重 0.71
兵 庫 111.6	群 馬 19.6	7 大 分 5.06	7 岩 手 0.63	宮 崎 110.7	福 島 19.3	7 宮 城 4.90	7 福 島 0.63
8 山 形 111.5	広 島 19.6	8 宮 城 5.02	8 千 葉 0.61	8 岩 手 110.6	茨 城 19.3	8 山 口 4.86	8 岩 手 0.56
広 島 111.5	大 分 19.6	9 神 奈 川 4.75	9 滋 賀 0.52	宮 城 110.6	富 山 19.3	9 宮 崎 4.79	山 形 0.56
10 富 山 111.4	宮 崎 19.6	10 茨 城 4.59	10 奈 良 0.48	京 都 110.6	10 石 川 19.2	10 北 海 道 4.75	10 山 口 0.55
11 北 海 道 111.3	11 山 形 19.5	11 熊 本 4.55	鹿 児 島 0.48	広 島 110.6	広 島 19.2	11 島 根 4.60	11 神 奈 川 0.51
宮 城 111.3	新 潟 19.5	12 栃 木 4.54	12 山 口 0.45	長 崎 110.6	宮 崎 19.2	12 沖 縄 4.59	石 川 0.51
群 馬 111.3	兵 庫 19.5	13 滋 賀 4.44	13 静 岡 0.44	13 群 馬 110.5	13 千 葉 19.1	13 福 岡 4.58	13 長 野 0.48
宮 崎 111.3	14 茨 城 19.4	14 広 島 4.43	14 鳥 取 0.43	新 潟 110.5	福 井 19.1	14 静 岡 4.54	14 宮 崎 0.47
15 東 京 111.2	栃 木 19.4	15 北 海 道 4.35	15 神 奈 川 0.42	山 口 110.5	島 根 19.1	15 岩 手 4.44	15 愛 知 0.45
大 阪 111.2	神 奈 川 19.4	16 山 梨 4.24	徳 島 0.42	16 山 形 110.4	山 口 19.1	長 崎 4.44	京 都 0.45
大 分 111.2	福 井 19.4	17 愛 媛 4.23	17 大 分 0.40	17 福 島 110.3	香 川 19.1	17 栃 木 4.38	17 群 馬 0.44
18 千 葉 111.1	徳 島 19.4	18 岐 阜 4.18	18 新 潟 0.37	千 葉 110.3	愛 媛 19.1	18 佐 賀 4.28	18 岐 阜 0.43
長 野 111.1	香 川 19.4	19 山 形 4.14	19 愛 知 0.32	長 野 110.3	19 山 形 19.0	19 千 葉 4.17	奈 良 0.43
岐 阜 111.1	熊 本 19.4	20 福 岡 4.10	20 大 阪 0.30	静 岡 110.3	栃 木 19.0	20 山 梨 4.00	20 埼 玉 0.42
21 岩 手 111.0	21 北 海 道 19.3	21 山 口 4.08	佐 賀 0.30	21 三 重 110.2	埼 玉 19.0	21 神 奈 川 3.89	21 栃 木 0.40
福 島 111.0	千 葉 19.3	21 香 川 4.08	22 福 岡 0.25	大 阪 110.2	神 奈 川 19.0	22 山 形 3.78	22 東 京 0.32
奈 良 111.0	富 山 19.3	23 三 重 3.91	23 長 野 0.24	兵 庫 110.2	新 潟 19.0	23 広 島 3.59	23 広 島 0.30
和 歌 山 111.0	三 重 19.3	24 群 馬 3.89	24 東 京 0.23	大 分 110.2	静 岡 19.0	24 鹿 児 島 3.54	24 鹿 児 島 0.29
25 長 崎 110.9	京 都 19.3	25 沖 縄 3.80	山 梨 0.23	25 北 海 道 110.1	徳 島 19.0	25 徳 島 3.47	25 青 森 0.27
熊 本 110.9	奈 良 19.3	26 長 野 3.78	26 広 島 0.21	茨 城 110.1	佐 賀 19.0	26 岡 山 3.39	26 千 葉 0.26
27 茨 城 110.8	佐 賀 19.3	27 鳥 取 3.67	27 山 形 0.19	岡 山 110.1	27 北 海 道 18.9	27 新 潟 3.35	鳥 取 0.26
栃 木 110.8	28 東 京 19.2	28 静 岡 3.60	和 歌 山 0.19	愛 媛 110.1	三 重 18.9	28 愛 媛 3.29	愛 媛 0.26
神 奈 川 110.8	山 梨 19.2	29 東 京 3.11	長 崎 0.19	29 栃 木 110.0	大 阪 18.9	熊 本 3.29	29 大 阪 0.25
静 岡 110.8	岐 阜 19.2	30 兵 庫 3.10	沖 縄 0.19	東 京 110.0	兵 庫 18.9	30 埼 玉 3.26	福 岡 0.25
三 重 110.8	大 阪 19.2	31 鹿 児 島 3.08	31 愛 媛 0.16	神 奈 川 110.0	福 岡 18.9	長 野 3.26	31 静 岡 0.20
香 川 110.8	和 歌 山 19.2	32 千 葉 3.07	32 秋 田 0.15	32 埼 玉 109.9	大 分 18.9	32 高 知 3.15	32 兵 庫 0.19
福 岡 110.8	山 口 19.2	33 佐 賀 3.03	33 栃 木 0.13	奈 良 109.9	鹿 児 島 18.9	33 鳥 取 3.13	33 香 川 0.18
佐 賀 110.8	愛 媛 19.2	34 埼 玉 3.01	群 馬 0.13	鳥 取 109.9	34 東 京 18.8	大 分 3.13	34 山 梨 0.15
35 愛 知 110.7	福 岡 19.2	35 奈 良 2.95	35 宮 城 0.10	香 川 109.9	山 梨 18.8	35 東 京 3.11	35 滋 賀 0.14
山 口 110.7	長 崎 19.2	36 長 崎 2.73	36 岡 山 0.08	36 岐 阜 109.8	岐 阜 18.8	36 石 川 3.01	36 富 山 0.13
37 滋 賀 110.6	鹿 児 島 19.2	37 愛 知 2.70	37 福 島 0.07	愛 知 109.8	滋 賀 18.8	37 兵 庫 2.92	島 根 0.13
岡 山 110.6	39 埼 玉 19.1	38 富 山 2.68	埼 玉 0.07	滋 賀 109.8	京 都 18.8	38 和 歌 山 2.91	38 沖 縄 0.12
39 埼 玉 110.5	静 岡 19.1	39 石 川 2.60	三 重 0.07	佐 賀 109.8	高 知 18.8	39 香 川 2.89	39 佐 賀 0.11
鳥 取 110.5	滋 賀 19.1	40 京 都 2.44	40 兵 庫 0.06	40 福 岡 109.7	熊 本 18.8	40 岐 阜 2.84	宮 城 -
愛 媛 110.5	岡 山 19.1	41 岡 山 2.34	青 森 -	熊 本 109.7	41 長 野 18.7	41 愛 知 2.76	秋 田 -
42 山 梨 110.4	42 長 野 19.0	42 島 根 2.32	茨 城 -	42 山 梨 109.5	愛 知 18.7	42 京 都 2.75	茨 城 -
高 知 110.4	愛 知 19.0	43 大 阪 2.19	富 山 -	徳 島 109.5	奈 良 18.7	43 大 阪 2.69	和 歌 山 -
44 島 根 110.3	島 根 19.0	44 福 井 1.97	岐 阜 -	44 和 歌 山 109.4	鳥 取 18.7	44 滋 賀 2.63	徳 島 -
徳 島 110.3	45 鳥 取 18.9	45 新 潟 1.86	香 川 -	高 知 109.4	岡 山 18.7	45 三 重 2.41	高 知 -
鹿 児 島 110.3	高 知 18.9	46 和 歌 山 1.43	高 知 -	鹿 児 島 109.4	沖 縄 18.7	46 奈 良 2.26	長 崎 -
47 沖 縄 110.0	沖 縄 18.9	47 高 知 1.01	宮 崎 -	沖 縄 109.4	47 和 歌 山 18.6	47 福 井 1.76	熊 本 -

注) 「-」は該当者なしを示す。

小学校 6年

11歳一男

11歳一女

身長 (cm)	体重 (kg)	肥満傾向児 出現率(%)	痩身傾向児 出現率(%)	身長 (cm)	体重 (kg)	肥満傾向児 出現率(%)	痩身傾向児 出現率(%)
全 国 145.9	全 国 39.6	全 国 12.48	全 国 2.83	全 国 147.3	全 国 39.8	全 国 9.42	全 国 2.18
1 青 森 147.6	1 青 森 42.1	1 福 島 20.85	1 京 都 4.84	1 秋 田 148.5	1 宮 城 42.0	1 宮 城 16.05	1 山 梨 4.27
2 秋 田 147.5	2 岩 手 41.9	2 宮 崎 20.76	2 富 山 4.67	2 青 森 148.4	2 岩 手 41.3	2 宮 崎 13.56	2 愛 知 3.60
3 岩 手 147.2	山 形 41.9	3 岩 手 18.79	3 愛 知 3.91	3 山 形 148.2	秋 田 41.3	3 福 島 13.38	3 奈 良 3.47
4 山 形 147.1	4 秋 田 41.6	4 山 形 17.12	4 沖 縄 3.78	4 岩 手 147.9	4 山 形 41.2	4 北 海 道 13.34	4 富 山 3.34
5 宮 城 146.9	5 宮 城 41.3	5 宮 城 17.01	5 千 葉 3.76	宮 城 147.9	5 青 森 41.1	5 岩 手 12.70	5 島 根 3.31
栃 木 146.9	6 宮 崎 41.2	6 沖 縄 15.74	6 茨 城 3.66	群 馬 147.9	6 北 海 道 40.9	6 香 川 12.42	6 大 阪 3.11
富 山 146.9	7 福 島 41.0	7 大 分 15.69	7 奈 良 3.56	千 葉 147.9	7 群 馬 40.8	7 高 知 12.17	7 三 重 2.95
8 奈 良 146.8	栃 木 41.0	8 鹿 児 島 15.66	8 鹿 児 島 3.46	8 石 川 147.8	8 福 島 40.6	8 福 岡 12.08	8 北 海 道 2.85
9 埼 玉 146.7	9 北 海 道 40.7	9 北 海 道 15.10	9 兵 庫 3.44	福 井 147.8	宮 崎 40.6	9 青 森 11.50	9 千 葉 2.77
10 北 海 道 146.6	10 富 山 40.6	10 青 森 14.94	10 埼 玉 3.41	10 北 海 道 147.7	10 栃 木 40.5	10 茨 城 11.46	10 京 都 2.67
11 福 岡 146.3	徳 島 40.6	11 秋 田 14.80	11 福 島 3.23	新 潟 147.7	福 井 40.5	11 栃 木 11.42	11 和 歌 山 2.65
12 千 葉 146.2	12 茨 城 40.4	12 群 馬 14.69	12 石 川 3.09	富 山 147.7	熊 本 40.5	12 大 阪 11.36	12 埼 玉 2.49
東 京 146.2	13 大 分 40.3	13 新 潟 14.27	13 三 重 3.06	鳥 取 147.7	13 茨 城 40.4	13 和 歌 山 11.31	13 静 岡 2.40
福 井 146.2	14 群 馬 40.2	14 徳 島 14.01	14 新 潟 2.98	熊 本 147.7	千 葉 40.4	14 沖 縄 11.23	14 滋 賀 2.36
滋 賀 146.2	15 奈 良 40.1	15 茨 城 13.99	15 秋 田 2.87	15 東 京 147.5	徳 島 40.4	15 鹿 児 島 11.20	15 佐 賀 2.32
16 新 潟 146.1	16 新 潟 40.0	16 山 梨 13.76	16 和 歌 山 2.85	徳 島 147.5	16 鳥 取 40.3	16 山 形 11.12	16 山 口 2.24
大 阪 146.1	17 沖 縄 39.9	17 富 山 13.23	17 北 海 道 2.84	17 福 島 147.4	鹿 児 島 40.3	17 福 井 10.60	17 長 野 2.19
18 石 川 146.0	18 埼 玉 39.8	18 三 重 13.18	東 京 2.84	長 野 147.4	18 香 川 40.2	18 千 葉 10.12	18 香 川 2.13
三 重 146.0	三 重 39.8	19 愛 媛 13.13	19 岩 手 2.78	19 栃 木 147.3	高 知 40.2	19 群 馬 10.01	19 新 潟 2.12
徳 島 146.0	和 歌 山 39.8	20 香 川 13.09	神 奈 川 2.78	埼 玉 147.3	20 福 岡 40.1	20 山 梨 9.97	20 青 森 2.11
宮 崎 146.0	21 千 葉 39.7	21 高 知 12.84	21 群 馬 2.59	山 梨 147.3	21 埼 玉 40.0	21 大 分 9.88	群 馬 2.11
22 茨 城 145.9	東 京 39.7	22 千 葉 12.79	22 山 梨 2.56	和 歌 山 147.3	富 山 40.0	22 鳥 取 9.86	22 石 川 2.10
群 馬 145.9	愛 媛 39.7	23 静 岡 12.62	23 佐 賀 2.54	23 静 岡 147.2	石 川 40.0	23 佐 賀 9.71	23 鳥 取 2.03
愛 媛 145.9	福 岡 39.7	24 和 歌 山 12.58	24 大 阪 2.53	奈 良 147.2	山 梨 40.0	24 奈 良 9.64	24 宮 城 2.01
25 福 島 145.8	25 山 梨 39.6	25 熊 本 12.55	25 静 岡 2.52	福 岡 147.2	和 歌 山 40.0	25 秋 田 9.58	長 崎 2.01
香 川 145.8	香 川 39.6	26 栃 木 12.48	鳥 取 2.52	26 茨 城 147.1	沖 縄 40.0	26 熊 本 9.55	26 兵 庫 2.00
熊 本 145.8	27 福 井 39.5	27 広 島 12.45	長 崎 2.52	神 奈 川 147.1	27 佐 賀 39.9	27 長 崎 9.52	27 岩 手 1.96
28 神 奈 川 145.7	熊 本 39.5	28 大 阪 12.40	28 岡 山 2.47	岐 阜 147.1	28 新 潟 39.8	28 新 潟 9.41	28 山 形 1.87
大 分 145.7	29 大 阪 39.4	29 神 奈 川 12.35	29 岐 阜 2.43	岡 山 147.1	大 阪 39.8	29 島 根 9.36	29 徳 島 1.83
30 和 歌 山 145.6	広 島 39.4	30 愛 知 12.25	30 愛 媛 2.38	沖 縄 147.1	長 崎 39.8	30 埼 玉 9.34	30 福 岡 1.77
沖 縄 145.6	31 島 根 39.1	31 福 岡 12.06	31 高 知 2.31	31 大 阪 147.0	31 長 野 39.7	31 徳 島 8.86	31 岡 山 1.76
32 鳥 取 145.5	32 神 奈 川 39.0	32 佐 賀 11.98	32 島 根 2.24	兵 庫 147.0	奈 良 39.7	32 静 岡 8.55	32 宮 崎 1.73
33 山 梨 145.4	高 知 39.0	33 長 野 11.94	33 福 岡 2.23	佐 賀 147.0	33 岐 阜 39.6	33 富 山 8.43	33 福 井 1.69
兵 庫 145.4	34 石 川 38.9	34 福 井 11.66	34 長 野 2.15	大 分 147.0	広 島 39.6	34 岐 阜 8.24	34 東 京 1.68
島 根 145.4	静 岡 38.9	35 埼 玉 11.50	35 大 分 2.09	35 愛 知 146.9	35 東 京 39.5	35 三 重 8.17	35 福 島 1.64
高 知 145.4	鳥 取 38.9	36 島 根 11.36	36 山 口 2.04	香 川 146.9	静 岡 39.5	36 愛 媛 8.02	36 茨 城 1.62
37 京 都 145.3	37 岡 山 38.8	37 奈 良 11.29	37 栃 木 2.01	長 崎 146.9	岡 山 39.5	37 広 島 7.96	37 岐 阜 1.60
長 崎 145.3	長 崎 38.8	長 崎 11.29	38 福 井 2.00	宮 崎 146.9	大 分 39.5	38 長 野 7.79	38 大 分 1.57
39 岡 山 145.2	鹿 児 島 38.8	39 東 京 11.13	39 山 形 1.98	39 京 都 146.8	39 神 奈 川 39.4	39 神 奈 川 7.76	39 沖 縄 1.56
広 島 145.2	40 滋 賀 38.7	40 岡 山 10.34	40 香 川 1.90	広 島 146.8	40 島 根 39.2	40 石 川 7.65	40 栃 木 1.55
41 静 岡 145.1	41 岐 阜 38.6	41 鳥 取 10.21	41 熊 本 1.86	41 滋 賀 146.7	41 兵 庫 39.1	41 兵 庫 7.64	41 熊 本 1.40
42 長 野 144.9	愛 知 38.6	42 岐 阜 10.00	42 青 森 1.63	島 根 146.7	42 愛 知 38.8	42 滋 賀 7.36	42 神 奈 川 1.37
岐 阜 144.9	佐 賀 38.6	43 山 口 8.89	43 滋 賀 1.60	43 高 知 146.6	愛 媛 38.8	43 山 口 7.20	43 広 島 1.17
愛 知 144.9	44 兵 庫 38.5	44 京 都 8.83	44 宮 城 1.47	44 鹿 児 島 146.5	44 三 重 38.7	44 東 京 7.18	44 愛 媛 1.01
佐 賀 144.9	45 長 野 38.4	45 石 川 8.23	45 宮 崎 1.38	45 三 重 146.4	滋 賀 38.7	45 愛 知 6.79	45 秋 田 0.97
46 山 口 144.8	京 都 38.4	46 滋 賀 7.99	46 徳 島 1.16	46 愛 媛 146.3	46 京 都 38.5	46 岡 山 6.61	46 高 知 0.74
47 鹿 児 島 144.6	47 山 口 38.2	47 兵 庫 7.43	47 広 島 0.56	47 山 口 146.0	山 口 38.5	47 京 都 5.71	47 鹿 児 島 0.49

中学校 3年

14歳一男

14歳一女

身長 (cm)	体重 (kg)	肥満傾向児 出現率(%)	痩身傾向児 出現率(%)	身長 (cm)	体重 (kg)	肥満傾向児 出現率(%)	痩身傾向児 出現率(%)
全 国 165.7	全 国 54.7	全 国 10.25	全 国 2.64	全 国 156.5	全 国 50.0	全 国 7.80	全 国 2.55
1 秋 田 167.3	1 秋 田 57.3	1 岩 手 13.84	1 福 井 4.22	1 青 森 157.3	1 青 森 52.1	1 青 森 12.68	1 滋 賀 4.20
2 青 森 166.8	2 岩 手 56.8	2 鹿 児 島 13.44	2 大 阪 3.69	福 井 157.3	2 岩 手 51.6	2 岩 手 11.99	2 京 都 4.01
3 石 川 166.5	3 青 森 56.6	3 栃 木 13.25	3 京 都 3.44	3 富 山 157.2	3 福 島 51.3	3 宮 崎 11.66	3 奈 良 3.95
4 東 京 166.4	4 山 形 56.4	4 青 森 13.24	4 愛 知 3.41	4 神 奈 川 157.1	4 秋 田 51.1	4 宮 城 11.11	4 岐 阜 3.77
新 潟 166.4	5 沖 縄 56.1	5 広 島 13.16	5 和 歌 山 3.26	石 川 157.1	5 宮 崎 51.0	5 福 島 10.98	5 千 葉 3.60
奈 良 166.4	6 栃 木 55.7	6 山 梨 13.10	6 長 野 3.25	6 北 海 道 157.0	鹿 児 島 51.0	6 高 知 10.91	6 福 岡 3.45
7 富 山 166.3	新 潟 55.7	7 福 島 12.97	7 北 海 道 3.18	7 秋 田 156.9	7 山 形 50.9	7 徳 島 10.42	7 富 山 3.39
8 岩 手 166.2	徳 島 55.7	8 沖 縄 12.87	8 神 奈 川 3.14	山 形 156.9	栃 木 50.9	8 山 梨 10.31	8 東 京 3.18
神 奈 川 166.2	9 北 海 道 55.6	9 秋 田 12.61	9 鳥 取 3.05	東 京 156.9	9 北 海 道 50.8	9 香 川 10.24	9 愛 知 3.12
京 都 166.2	福 島 55.6	10 北 海 道 12.17	10 群 馬 3.01	10 新 潟 156.8	宮 城 50.8	10 沖 縄 10.18	10 山 梨 3.02
11 山 形 166.1	11 東 京 55.4	11 大 分 12.11	11 山 口 2.98	滋 賀 156.8	11 徳 島 50.7	11 栃 木 9.67	11 新 潟 2.99
12 北 海 道 166.0	12 奈 良 55.3	12 山 形 12.07	12 静 岡 2.94	京 都 156.8	熊 本 50.7	12 鹿 児 島 9.63	12 神 奈 川 2.90
鳥 取 166.0	13 富 山 55.2	13 宮 崎 11.60	13 三 重 2.89	13 栃 木 156.7	13 香 川 50.6	13 長 崎 9.57	13 栃 木 2.89
14 千 葉 165.8	山 梨 55.2	14 徳 島 11.57	14 千 葉 2.86	千 葉 156.7	長 崎 50.6	14 北 海 道 9.50	14 鹿 児 島 2.80
15 福 島 165.7	15 宮 城 55.1	15 宮 城 11.38	岐 阜 2.86	大 阪 156.7	15 茨 城 50.5	15 群 馬 9.36	15 石 川 2.79
滋 賀 165.7	群 馬 55.1	16 高 知 11.23	奈 良 2.86	16 茨 城 156.6	群 馬 50.5	16 三 重 9.21	16 高 知 2.72
大 阪 165.7	17 石 川 55.0	17 東 京 11.02	17 宮 城 2.85	17 岩 手 156.5	17 岡 山 50.4	17 秋 田 9.11	17 熊 本 2.54
18 宮 城 165.6	広 島 55.0	18 香 川 10.75	18 東 京 2.74	群 馬 156.5	愛 媛 50.4	18 岡 山 9.03	18 埼 玉 2.47
茨 城 165.6	19 千 葉 54.9	19 千 葉 10.70	19 石 川 2.69	埼 玉 156.5	高 知 50.4	19 山 形 8.99	19 宮 崎 2.46
栃 木 165.6	20 福 岡 54.8	20 新 潟 10.68	20 山 梨 2.62	静 岡 156.5	20 埼 玉 50.3	20 佐 賀 8.92	20 宮 城 2.37
群 馬 165.6	21 京 都 54.7	21 福 岡 10.61	21 福 岡 2.60	熊 本 156.5	山 梨 50.3	21 鳥 取 8.67	21 広 島 2.33
埼 玉 165.6	和 歌 山 54.7	22 群 馬 10.58	22 滋 賀 2.53	22 山 梨 156.4	和 歌 山 50.3	22 埼 玉 8.65	22 福 井 2.29
福 井 165.6	大 分 54.7	23 愛 媛 10.38	高 知 2.53	兵 庫 156.4	23 石 川 50.2	23 愛 媛 8.43	和 歌 山 2.29
和 歌 山 165.6	鹿 児 島 54.7	24 和 歌 山 10.33	24 岡 山 2.48	奈 良 156.4	佐 賀 50.2	24 和 歌 山 8.23	山 口 2.29
福 岡 165.6	25 埼 玉 54.6	25 神 奈 川 9.94	25 鳥 根 2.40	和 歌 山 156.4	大 分 50.2	25 千 葉 8.03	25 鳥 取 2.21
26 三 重 165.5	26 茨 城 54.5	26 静 岡 9.93	26 広 島 2.38	岡 山 156.4	26 新 潟 50.1	26 愛 知 7.86	26 青 森 2.15
兵 庫 165.5	神 奈 川 54.5	27 奈 良 9.89	27 佐 賀 2.35	福 岡 156.4	沖 縄 50.1	27 熊 本 7.85	27 北 海 道 2.08
徳 島 165.5	宮 崎 54.5	28 愛 知 9.78	28 兵 庫 2.33	28 宮 城 156.3	28 千 葉 50.0	28 大 分 7.63	28 兵 庫 2.04
29 長 野 165.4	29 愛 媛 54.4	29 岡 山 9.46	29 青 森 2.20	長 野 156.3	静 岡 50.0	29 新 潟 7.60	29 沖 縄 1.98
岐 阜 165.4	佐 賀 54.4	30 埼 玉 9.44	30 福 島 2.18	愛 知 156.3	30 三 重 49.9	30 茨 城 7.41	30 長 野 1.89
佐 賀 165.4	31 鳥 取 54.3	31 茨 城 9.27	鹿 児 島 2.18	鳥 取 156.3	鳥 取 49.9	31 滋 賀 7.31	31 大 阪 1.86
32 岡 山 165.3	32 福 井 54.2	32 熊 本 9.19	32 富 山 2.15	大 分 156.3	福 岡 49.9	32 大 阪 7.18	32 群 馬 1.81
33 山 梨 165.2	高 知 54.2	33 富 山 9.17	33 茨 城 2.05	鹿 児 島 156.3	33 福 井 49.8	33 福 岡 7.01	島 根 1.81
静 岡 165.2	34 長 野 54.1	石 川 9.17	34 栃 木 2.00	34 岐 阜 156.2	34 東 京 49.7	34 広 島 6.95	34 徳 島 1.78
35 鳥 根 165.1	三 重 54.1	35 長 野 9.16	35 香 川 1.89	鳥 根 156.2	長 野 49.7	35 鳥 根 6.91	35 佐 賀 1.76
広 島 165.1	滋 賀 54.1	36 大 阪 9.10	36 宮 崎 1.88	36 福 島 156.1	滋 賀 49.7	36 京 都 6.82	36 山 形 1.73
長 崎 165.1	大 阪 54.1	37 鳥 取 9.04	37 岩 手 1.81	三 重 156.1	兵 庫 49.7	37 静 岡 6.81	37 静 岡 1.70
熊 本 165.1	兵 庫 54.1	38 京 都 9.02	38 大 分 1.78	長 崎 156.1	鳥 根 49.7	38 兵 庫 6.78	38 大 分 1.68
39 愛 知 165.0	鳥 根 54.1	39 三 重 8.73	39 新 潟 1.77	39 愛 媛 156.0	39 富 山 49.6	39 東 京 6.64	39 茨 城 1.57
40 愛 媛 164.9	岡 山 54.1	40 兵 庫 8.31	40 埼 玉 1.71	40 山 口 155.9	大 阪 49.6	40 石 川 6.49	40 秋 田 1.54
大 分 164.9	香 川 54.1	41 岐 阜 7.85	41 愛 媛 1.60	徳 島 155.9	41 神 奈 川 49.5	41 山 口 6.36	41 岡 山 1.53
鹿 児 島 164.9	42 愛 知 54.0	42 佐 賀 7.82	42 熊 本 1.59	佐 賀 155.9	愛 知 49.5	42 長 野 6.30	長 崎 1.53
43 沖 縄 164.8	長 崎 54.0	43 長 崎 7.81	43 長 崎 1.20	43 香 川 155.8	広 島 49.5	43 岐 阜 6.21	43 三 重 1.43
44 宮 崎 164.6	熊 本 54.0	44 鳥 根 7.62	44 秋 田 1.09	高 知 155.8	山 口 49.5	44 福 井 6.09	44 愛 媛 1.37
45 山 口 164.4	45 岐 阜 53.8	45 福 井 7.13	45 徳 島 1.05	45 広 島 155.6	45 奈 良 49.4	45 奈 良 5.98	45 福 島 1.35
香 川 164.4	46 静 岡 53.7	46 滋 賀 7.01	46 沖 縄 1.04	宮 崎 155.6	46 京 都 49.2	46 富 山 5.75	46 岩 手 1.33
47 高 知 164.2	47 山 口 52.9	47 山 口 6.83	47 山 形 0.73	47 沖 縄 154.9	47 岐 阜 49.1	47 神 奈 川 5.21	47 香 川 1.07

高等学校 3年

17歳一男

17歳一女

身長 (cm)	体重 (kg)	肥満傾向児 出現率(%)	痩身傾向児 出現率(%)	身長 (cm)	体重 (kg)	肥満傾向児 出現率(%)	痩身傾向児 出現率(%)
全 国 170.8	全 国 62.4	全 国 10.92	全 国 3.07	全 国 158.0	全 国 52.5	全 国 7.07	全 国 2.19
1 秋 田 171.9	1 秋 田 65.9	1 秋 田 16.92	1 神奈川 4.29	1 福 井 159.2	1 岩 手 54.6	1 青 森 13.00	1 奈 良 4.13
2 京 都 171.5	2 青 森 64.9	2 徳 島 16.73	2 愛 知 4.21	2 東 京 158.9	2 青 森 54.5	2 岩 手 12.76	2 香 川 3.80
3 東 京 171.4	3 徳 島 64.4	3 青 森 15.72	3 岡 山 4.18	3 神奈川 158.5	3 福 井 54.2	3 福 島 11.61	3 滋 賀 3.74
富 山 171.4	4 岩 手 64.0	4 島 根 15.51	4 埼 玉 3.82	富 山 158.5	4 栃 木 54.1	4 福 井 11.04	4 沖 縄 3.60
石 川 171.4	5 群 馬 63.9	5 沖 縄 15.33	5 北 海 道 3.74	5 埼 玉 158.4	5 大 分 54.0	5 栃 木 10.66	5 高 知 3.37
6 青 森 171.3	6 北 海 道 63.7	6 山 梨 14.71	6 東 京 3.60	新 潟 158.4	6 福 島 53.5	6 徳 島 10.58	6 石 川 3.29
神奈川 171.3	島 根 63.7	7 福 島 14.70	7 高 知 3.57	京 都 158.4	7 茨 城 53.4	7 群 馬 10.45	7 京 都 3.28
8 北 海 道 171.2	8 栃 木 63.6	8 群 馬 14.37	8 茨 城 3.55	奈 良 158.4	8 新 潟 53.3	8 秋 田 10.34	8 三 重 3.14
埼 玉 171.2	山 梨 63.6	9 栃 木 14.33	9 兵 庫 3.50	9 青 森 158.2	徳 島 53.3	9 鹿 児 島 10.25	9 神奈川 3.12
鳥 取 171.2	愛 媛 63.6	10 愛 媛 14.12	10 福 島 3.42	10 山 形 158.1	愛 媛 53.3	10 山 梨 10.18	10 山 口 2.94
11 奈 良 171.1	長 崎 63.6	11 大 分 13.55	11 石 川 3.41	千 葉 158.1	11 宮 城 53.2	11 愛 媛 10.09	11 東 京 2.82
12 滋 賀 171.0	12 山 形 63.5	12 山 形 13.28	12 大 阪 3.39	石 川 158.1	群 馬 53.2	12 宮 城 10.08	12 長 野 2.75
13 新 潟 170.9	茨 城 63.5	13 茨 城 13.27	13 福 井 3.11	山 梨 158.1	13 秋 田 53.1	13 大 分 9.64	13 徳 島 2.59
山 梨 170.9	宮 崎 63.5	14 兵 庫 13.20	14 広 島 3.10	三 重 158.1	山 梨 53.1	14 岡 山 9.59	14 千 葉 2.51
静 岡 170.9	15 新 潟 63.4	15 長 崎 13.15	15 鳥 取 3.05	15 北 海 道 158.0	長 崎 53.1	15 和 歌 山 9.54	15 兵 庫 2.45
三 重 170.9	16 大 分 63.3	16 宮 崎 12.88	16 岐 阜 3.02	茨 城 158.0	熊 本 53.1	16 長 崎 9.23	16 福 島 2.35
17 宮 城 170.8	17 宮 城 63.2	17 岩 手 12.66	17 福 岡 2.86	滋 賀 158.0	17 北 海 道 53.0	17 宮 崎 9.15	17 群 馬 2.34
群 馬 170.8	石 川 63.2	18 新 潟 12.63	18 京 都 2.78	熊 本 158.0	埼 玉 53.0	18 高 知 9.14	18 長 崎 2.29
千 葉 170.8	和 歌 山 63.2	19 宮 城 12.27	19 千 葉 2.76	大 分 158.0	富 山 53.0	19 沖 縄 9.04	19 埼 玉 2.25
福 井 170.8	20 三 重 63.1	20 北 海 道 12.20	20 香 川 2.72	鹿 児 島 158.0	和 歌 山 53.0	20 新 潟 8.26	20 大 分 2.24
佐 賀 170.8	香 川 63.1	21 和 歌 山 11.88	21 山 形 2.69	21 栃 木 157.9	鹿 児 島 53.0	21 茨 城 8.18	21 岐 阜 2.20
22 大 阪 170.7	22 福 島 63.0	22 熊 本 11.75	22 長 野 2.66	兵 庫 157.9	22 佐 賀 52.9	22 佐 賀 8.17	22 愛 知 1.95
長 崎 170.7	23 沖 縄 62.8	23 埼 玉 11.71	23 栃 木 2.63	和 歌 山 157.9	23 山 形 52.8	23 富 山 8.13	23 静 岡 1.92
24 岩 手 170.6	24 富 山 62.5	24 広 島 11.70	24 静 岡 2.61	島 根 157.9	24 石 川 52.6	24 北 海 道 8.10	24 北 海 道 1.87
山 形 170.6	大 阪 62.5	25 高 知 10.96	25 奈 良 2.52	福 岡 157.9	大 阪 52.6	25 石 川 8.04	25 宮 崎 1.83
茨 城 170.6	熊 本 62.5	26 鹿 児 島 10.55	沖 縄 2.52	26 静 岡 157.8	岡 山 52.6	長 野 8.04	26 大 阪 1.80
栃 木 170.6	27 埼 玉 62.4	27 福 岡 10.50	27 青 森 2.44	大 阪 157.8	福 岡 52.6	27 岐 阜 7.94	27 山 梨 1.79
兵 庫 170.6	鳥 取 62.4	28 鳥 取 10.42	鹿 児 島 2.44	28 岩 手 157.7	宮 崎 52.6	28 香 川 7.73	28 和 歌 山 1.62
和 歌 山 170.6	29 東 京 62.2	29 東 京 10.37	29 富 山 2.43	秋 田 157.7	29 長 野 52.5	29 熊 本 7.45	29 福 岡 1.61
愛 媛 170.6	福 井 62.2	30 千 葉 10.28	30 三 重 2.39	30 岐 阜 157.6	岐 阜 52.5	30 埼 玉 7.43	30 山 形 1.59
熊 本 170.6	兵 庫 62.2	31 岐 阜 10.11	31 滋 賀 2.34	鳥 取 157.6	三 重 52.5	31 大 阪 7.04	31 鳥 取 1.58
32 島 根 170.5	佐 賀 62.2	32 岡 山 10.08	32 佐 賀 2.22	32 宮 城 157.5	奈 良 52.5	32 奈 良 7.00	32 茨 城 1.56
33 長 野 170.4	鹿 児 島 62.2	33 大 阪 10.03	33 岩 手 2.20	福 島 157.5	島 根 52.5	33 三 重 6.79	鹿 児 島 1.56
愛 知 170.4	34 岐 阜 62.1	34 石 川 9.80	34 宮 崎 2.10	群 馬 157.5	34 千 葉 52.4	34 鳥 取 6.77	34 秋 田 1.52
岡 山 170.4	福 岡 62.1	35 三 重 9.67	35 宮 城 2.06	長 野 157.5	高 知 52.4	35 福 岡 6.73	35 佐 賀 1.46
香 川 170.4	36 京 都 62.0	36 山 口 9.59	36 大 分 1.95	山 口 157.5	36 兵 庫 52.3	36 広 島 6.71	36 島 根 1.40
鹿 児 島 170.4	37 高 知 61.8	37 奈 良 9.32	37 群 馬 1.93	長 崎 157.5	37 滋 賀 52.0	37 兵 庫 6.62	37 青 森 1.39
38 徳 島 170.3	38 千 葉 61.6	38 香 川 9.13	38 愛 媛 1.91	38 徳 島 157.4	鳥 取 52.0	38 島 根 6.28	38 宮 城 1.36
福 岡 170.3	長 野 61.6	39 富 山 8.91	39 新 潟 1.78	佐 賀 157.4	香 川 52.0	39 山 形 6.24	39 広 島 1.34
40 岐 阜 170.2	静 岡 61.6	40 愛 知 8.78	40 和 歌 山 1.72	40 愛 知 157.3	40 神奈川 51.9	40 愛 知 6.14	40 富 山 1.23
41 大 分 170.1	41 滋 賀 61.5	41 福 井 8.69	41 島 根 1.71	岡 山 157.3	広 島 51.9	41 滋 賀 5.90	41 愛 媛 1.20
宮 崎 170.1	岡 山 61.5	42 長 野 8.56	42 熊 本 1.54	愛 媛 157.3	42 静 岡 51.8	42 静 岡 5.38	42 栃 木 1.16
43 福 島 170.0	山 口 61.5	43 神奈川 8.01	43 山 口 1.51	43 広 島 157.2	43 東 京 51.7	43 京 都 5.17	43 岡 山 1.14
山 口 170.0	44 奈 良 61.4	44 静 岡 7.91	44 秋 田 1.32	44 香 川 157.1	京 都 51.7	44 山 口 4.93	44 熊 本 1.13
45 高 知 169.7	45 広 島 61.3	45 佐 賀 7.74	45 山 梨 1.16	45 高 知 156.8	45 愛 知 51.6	45 神奈川 4.51	45 新 潟 0.74
46 広 島 169.6	46 神奈川 61.2	46 京 都 7.57	46 長 崎 0.67	宮 崎 156.8	46 山 口 51.5	46 千 葉 4.16	46 岩 手 0.69
47 沖 縄 169.5	47 愛 知 60.6	47 滋 賀 6.79	47 徳 島 0.53	47 沖 縄 156.3	47 沖 縄 51.4	47 東 京 4.00	47 福 井 0.56



紡ぐ感動 神話となれ

日本のひなた宮崎国スポ・障スポ

第81回国民スポーツ大会

2027

第26回全国障害者スポーツ大会

令和3年度学校保健統計調査結果

調査結果（文部科学省）から

宮崎県版

宮崎県総合政策部統計調査課

電話 0985（26）7043

令和4年7月