

1 労働力状態

(1) 労働力人口の推移

本県の労働力人口は555,731人(平成27年から4,928人、0.9%減)
労働力率は60.9%で、男女ともに上昇

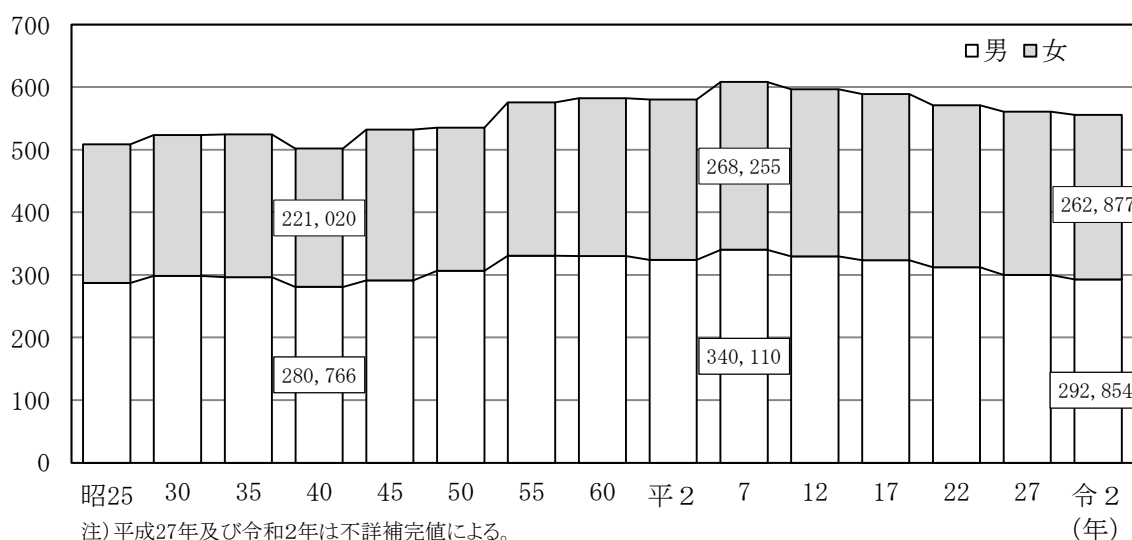
令和2年国勢調査による10月1日現在の本県の労働力人口は555,731人で、前回調査の平成27年と比べ、4,928人(0.9%)減少しています。

労働力人口の推移をみると、平成7年にピーク(608,365人)を迎え、その後は減少が続いています。

労働力率は60.9%で、平成7年以来の上昇となっています。男女別にみると、男性が69.1%(前回比0.6ポイント増)、女性が53.8%(同2.5ポイント増)となっており、男女ともに上昇しています。

(図1-1、図1-2、表1-1)

(千人) 図1-1 男女別15歳以上労働力人口の推移(昭和25~令和2年)



(%) 図1-2 男女別労働力率の推移(昭和25~令和2年)

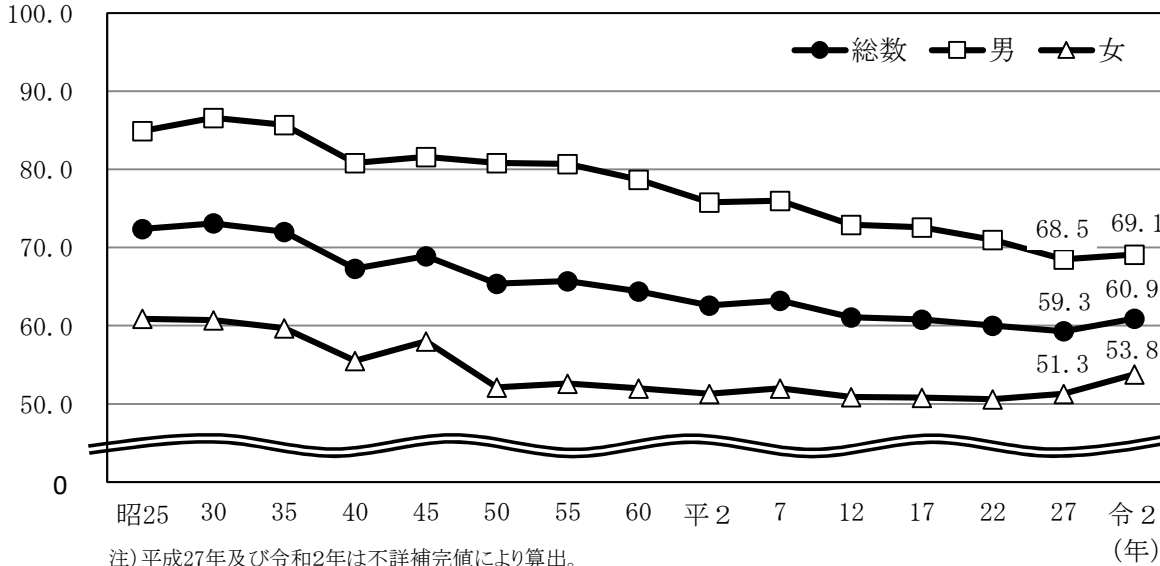


表1-1 宮崎県 男女別労働力状態の推移（昭和25～令和2年）

（人、%、ポイント）

総数・男・女、年次		15歳以上人口	労働力人口			非労働力人口	労働力率	完全失業率	
				就業者	完全失業者				
総数 1)	昭和25年	702,133	508,538	502,254	6,284	193,590	72.4	1.2	
	30年	716,131	523,727	514,860	8,867	192,403	73.1	1.7	
	35年	728,640	524,614	520,625	3,989	203,930	72.0	0.8	
	40年	745,636	501,786	493,407	8,379	243,531	67.3	1.7	
	45年	772,863	532,337	522,014	10,323	240,512	68.9	1.9	
	50年	819,000	535,483	518,779	16,704	283,517	65.4	3.1	
	55年	877,712	575,870	558,615	17,255	300,772	65.7	3.0	
	60年	905,364	582,150	557,801	24,349	322,113	64.4	4.2	
	平成2年	927,907	580,347	560,769	19,578	346,705	62.6	3.4	
	7年	964,973	608,365	582,549	25,816	354,798	63.2	4.2	
	12年	982,155	596,774	566,981	29,793	380,154	61.1	5.0	
	17年	983,113	588,853	552,738	36,115	379,327	60.8	6.1	
	22年	972,155	571,292	531,213	40,079	380,459	60.0	7.0	
	27年	945,519	560,659	534,759	25,900	384,860	59.3	4.6	
	令和2年	912,798	555,731	533,427	22,304	357,067	60.9	4.0	
	男	昭和25年	338,006	286,923	282,967	3,956	51,083	84.9	1.4
		30年	344,694	298,332	292,378	5,954	46,361	86.6	2.0
35年		345,860	296,279	293,743	2,536	49,556	85.7	0.9	
40年		347,375	280,766	275,397	5,369	66,508	80.8	1.9	
45年		356,444	290,975	284,653	6,322	65,462	81.6	2.2	
50年		379,301	306,313	295,461	10,852	72,988	80.8	3.5	
55年		410,011	330,464	318,897	11,567	79,216	80.7	3.5	
60年		420,113	330,035	313,445	16,590	89,575	78.7	5.0	
平成2年		428,324	324,181	311,121	13,060	103,661	75.8	4.0	
7年		448,721	340,110	323,763	16,347	107,599	76.0	4.8	
12年		455,898	329,842	311,492	18,350	122,597	72.9	5.6	
17年		454,787	323,402	300,547	22,855	121,987	72.6	7.1	
22年		449,161	312,092	285,540	26,552	127,242	71.0	8.5	
27年		437,931	300,137	283,805	16,332	137,794	68.5	5.4	
令和2年		423,804	292,854	279,263	13,591	130,950	69.1	4.6	
女		昭和25年	364,127	221,615	219,287	2,328	142,507	60.9	1.1
		30年	371,437	225,395	222,482	2,913	146,042	60.7	1.3
	35年	382,780	228,335	226,882	1,453	154,374	59.7	0.6	
	40年	398,261	221,020	218,010	3,010	177,023	55.5	1.4	
	45年	416,419	241,362	237,361	4,001	175,050	58.0	1.7	
	50年	439,699	229,170	223,318	5,852	210,529	52.1	2.6	
	55年	467,701	245,406	239,718	5,688	221,556	52.6	2.3	
	60年	485,251	252,115	244,356	7,759	232,538	52.0	3.1	
	平成2年	499,583	256,166	249,648	6,518	243,044	51.3	2.5	
	7年	516,252	268,255	258,786	9,469	247,199	52.0	3.5	
	12年	526,257	266,932	255,489	11,443	257,557	50.9	4.3	
	17年	528,326	265,451	252,191	13,260	257,340	50.8	5.0	
	22年	522,994	259,200	245,673	13,527	253,217	50.6	5.2	
	27年	507,588	260,522	250,954	9,568	247,066	51.3	3.7	
	令和2年	488,994	262,877	254,164	8,713	226,117	53.8	3.3	
	総数	昭和25年～30年	2.0	3.0	2.5	41.1	-0.6	0.7	0.5
		30年～35年	1.7	0.2	1.1	-55.0	6.0	-1.1	-0.9
35年～40年		2.3	-4.4	-5.2	110.1	19.4	-4.7	0.9	
40年～45年		3.7	6.1	5.8	23.2	-1.2	1.6	0.2	
45年～50年		6.0	0.6	-0.6	61.8	17.9	-3.5	1.2	
50年～55年		7.2	7.5	7.7	3.3	6.1	0.3	-0.1	
55年～60年		3.2	1.1	-0.1	41.1	7.1	-1.3	1.2	
60年～平成2年		2.5	-0.3	0.5	-19.6	7.6	-1.8	-0.8	
2年～7年		4.0	4.8	3.9	31.9	2.3	0.6	0.8	
7年～12年		1.8	-1.9	-2.7	15.4	7.1	-2.1	0.8	
12年～17年		0.1	-1.3	-2.5	21.2	-0.2	-0.3	1.1	
17年～22年		-1.1	-3.0	-3.9	11.0	0.3	-0.8	0.9	
22年～27年		-2.7	-1.9	0.7	-35.4	1.2	-0.7	-2.4	
27年～令和2年		-3.5	-0.9	-0.2	-13.9	-7.2	1.6	-0.6	
増減率 男		昭和25年～30年	2.0	4.0	3.3	50.5	-9.2	1.7	0.6
		30年～35年	0.3	-0.7	0.5	-57.4	6.9	-0.9	-1.1
		35年～40年	0.4	-5.2	-6.2	111.7	34.2	-4.9	1.0
	40年～45年	2.6	3.6	3.4	17.8	-1.6	0.8	0.3	
	45年～50年	6.4	5.3	3.8	71.7	11.5	-0.8	1.3	
	50年～55年	8.1	7.9	7.9	6.6	8.5	-0.1	0.0	
	55年～60年	2.5	-0.1	-1.7	43.4	13.1	-2.0	1.5	
	60年～平成2年	2.0	-1.8	-0.7	-21.3	15.7	-2.9	-1.0	
	2年～7年	4.8	4.9	4.1	25.2	3.8	0.2	0.8	
	7年～12年	1.6	-3.0	-3.8	12.3	13.9	-3.1	0.8	
	12年～17年	-0.2	-2.0	-3.5	24.6	-0.5	-0.3	1.5	
	17年～22年	-1.2	-3.5	-5.0	16.2	4.3	-1.6	1.4	
	22年～27年	-2.5	-3.8	-0.6	-38.5	8.3	-2.5	-3.1	
	27年～令和2年	-3.2	-2.4	-1.6	-16.8	-5.0	0.6	-0.8	
	増減率 女	昭和25年～30年	2.0	1.7	1.5	25.1	2.5	-0.2	0.2
		30年～35年	3.1	1.3	2.0	-50.1	5.7	-1.0	-0.7
		35年～40年	4.0	-3.2	-3.9	107.2	14.7	-4.2	0.8
40年～45年		4.6	9.2	8.9	32.9	-1.1	2.5	0.3	
45年～50年		5.6	-5.1	-5.9	46.3	20.3	-5.9	0.9	
50年～55年		6.4	7.1	7.3	-2.8	5.2	0.5	-0.3	
55年～60年		3.8	2.7	1.9	36.4	5.0	-0.6	0.8	
60年～平成2年		3.0	1.6	2.2	-16.0	4.5	-0.7	-0.6	
2年～7年		3.3	4.7	3.7	45.3	1.7	0.7	1.0	
7年～12年		1.9	-0.5	-1.3	20.8	4.2	-1.1	0.8	
12年～17年		0.4	-0.6	-1.3	15.9	-0.1	-0.1	0.7	
17年～22年		-1.0	-2.4	-2.6	2.0	-1.6	-0.2	0.2	
22年～27年		-2.9	0.5	2.1	-29.3	-2.4	0.7	-1.5	
27年～令和2年		-3.7	0.9	1.3	-8.9	-8.5	2.5	-0.4	

1) 平成27年及び令和2年は不詳補完値による。平成22年以前は労働力状態不詳を含む。

2) 労働力率と完全失業率は増減ポイント

(2) 男女別にみた労働力率

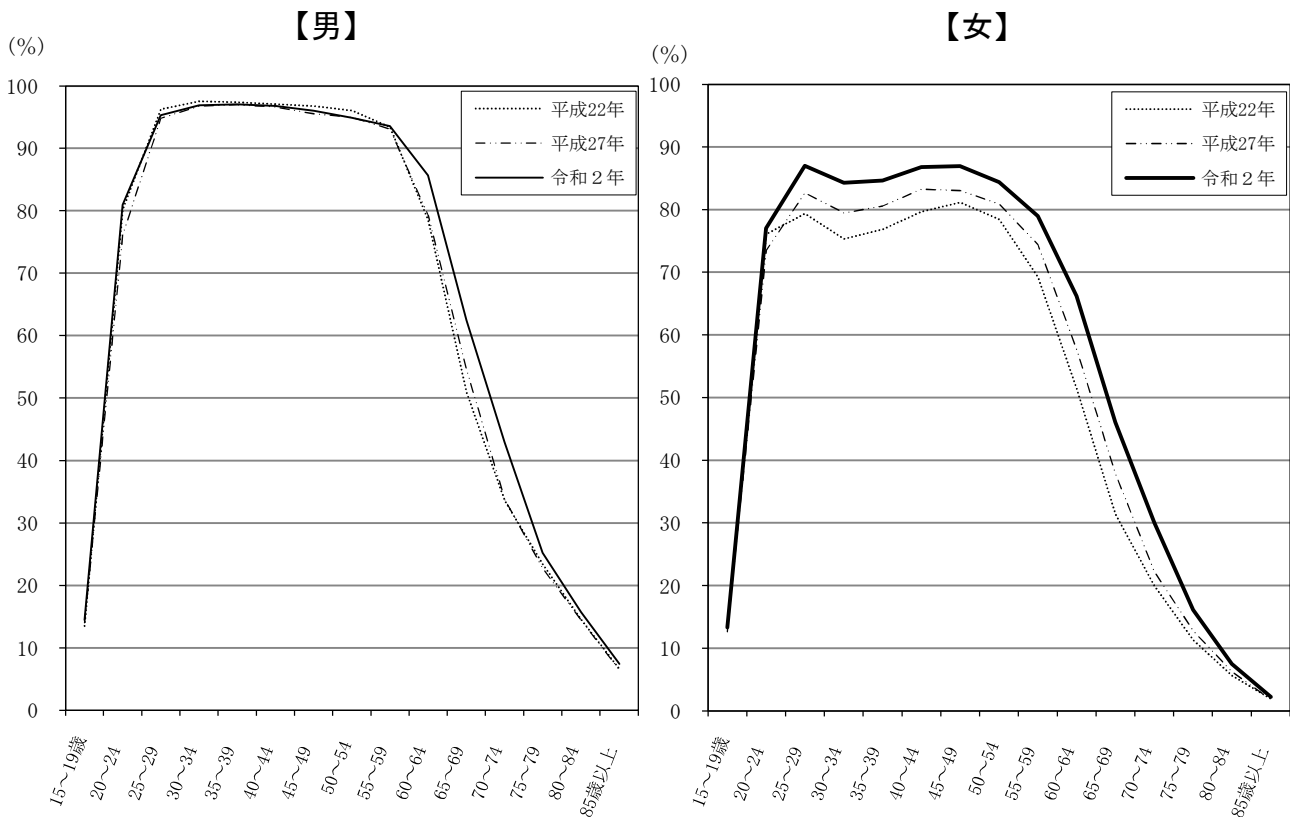
女性の労働力率は全ての年齢階級で上昇
女性のM字カーブの底が上昇

本県の男女別労働力率を年齢5歳階級別にみると、男性は25～59歳の各年齢階級で90%以上となっています。一方、女性は25～54歳の各年齢階級で80%以上となっています。また、平成22年と比べると、M字カーブの底となっている30～34歳の労働力率は75.3%から84.3%となり、M字カーブの底が上昇しています。

平成27年と比べると、男性は50～54歳を除く全ての年齢階級で上昇し、女性は全ての年齢階級で上昇しています。また、男女ともに、60～74歳の各年齢階級で上昇幅が大きくなっています。

(図1-3、表1-2)

図1-3 年齢(5歳階級)、男女別労働力率(平成22年～令和2年)



注) 平成27年及び令和2年は不詳補完値による。

表1-2 年齢（5歳階級）、男女別労働力状態（平成27～令和2年）

年 齢 (5歳階級)		平成27年						
		15歳以上 総 数	労働力 人口総数	就業者		非労働力 人口総数	完全 失業率	労働力率
				就業者	完全 失業者			
総 数	総数	945,519	560,659	534,759	25,900	384,860	4.6	59.3
	15～19歳	52,298	6,991	6,165	826	45,307	11.8	13.4
	20～24	41,007	30,687	28,337	2,350	10,320	7.7	74.8
	25～29	47,064	41,680	39,172	2,508	5,384	6.0	88.6
	30～34	57,378	50,401	48,026	2,375	6,977	4.7	87.8
	35～39	65,550	58,090	55,644	2,446	7,460	4.2	88.6
	40～44	70,268	63,091	60,453	2,638	7,177	4.2	89.8
	45～49	61,711	54,937	52,650	2,287	6,774	4.2	89.0
	50～54	66,243	58,062	55,775	2,287	8,181	3.9	87.7
	55～59	74,784	62,363	59,710	2,653	12,421	4.3	83.4
	60～64	86,241	58,775	55,753	3,022	27,466	5.1	68.2
	65～69	88,745	40,727	38,953	1,774	48,018	4.4	45.9
	70～74	64,932	17,845	17,379	466	47,087	2.6	27.5
	75～79	59,608	10,169	9,988	181	49,439	1.8	17.1
	80～84	53,430	5,059	5,003	56	48,371	1.1	9.5
	85歳以上	56,260	1,782	1,751	31	54,478	1.7	3.2
男	総数	437,931	300,137	283,805	16,332	137,794	5.4	68.5
	15～19歳	26,533	3,730	3,228	502	22,803	13.5	14.1
	20～24	20,610	15,696	14,376	1,320	4,914	8.4	76.2
	25～29	22,767	21,587	20,239	1,348	1,180	6.2	94.8
	30～34	27,733	26,835	25,496	1,339	898	5.0	96.8
	35～39	32,064	31,100	29,654	1,446	964	4.6	97.0
	40～44	34,258	33,103	31,552	1,551	1,155	4.7	96.6
	45～49	29,492	28,176	26,820	1,356	1,316	4.8	95.5
	50～54	31,708	30,116	28,681	1,435	1,592	4.8	95.0
	55～59	35,947	33,465	31,645	1,820	2,482	5.4	93.1
	60～64	41,858	33,193	30,931	2,262	8,665	6.8	79.3
	65～69	42,552	23,235	21,832	1,403	19,317	6.0	54.6
	70～74	29,534	9,991	9,628	363	19,543	3.6	33.8
	75～79	25,583	5,818	5,688	130	19,765	2.2	22.7
	80～84	21,101	3,044	3,003	41	18,057	1.3	14.4
	85歳以上	16,191	1,048	1,032	16	15,143	1.5	6.5
女	総数	507,588	260,522	250,954	9,568	247,066	3.7	51.3
	15～19歳	25,765	3,261	2,937	324	22,504	9.9	12.7
	20～24	20,397	14,991	13,961	1,030	5,406	6.9	73.5
	25～29	24,297	20,093	18,933	1,160	4,204	5.8	82.7
	30～34	29,645	23,566	22,530	1,036	6,079	4.4	79.5
	35～39	33,486	26,990	25,990	1,000	6,496	3.7	80.6
	40～44	36,010	29,988	28,901	1,087	6,022	3.6	83.3
	45～49	32,219	26,761	25,830	931	5,458	3.5	83.1
	50～54	34,535	27,946	27,094	852	6,589	3.0	80.9
	55～59	38,837	28,898	28,065	833	9,939	2.9	74.4
	60～64	44,383	25,582	24,822	760	18,801	3.0	57.6
	65～69	46,193	17,492	17,121	371	28,701	2.1	37.9
	70～74	35,398	7,854	7,751	103	27,544	1.3	22.2
	75～79	34,025	4,351	4,300	51	29,674	1.2	12.8
	80～84	32,329	2,015	2,000	15	30,314	0.7	6.2
	85歳以上	40,069	734	719	15	39,335	2.0	1.8

注) 不詳補完値による。

1) 総数に労働力状態不詳を含む。

(人、%)

令和2年							15歳以上人口 の増減率	労働力人口 の増減率
15歳以上 総数	労働力 人口総数	就業者	完全 失業者	非労働力 人口総数	完全 失業率	労働力率		
							912,798	555,731
47,347	6,570	5,980	590	40,777	9.0	13.9	-9.5	-6.0
37,831	29,876	27,944	1,932	7,955	6.5	79.0	-7.7	-2.6
40,751	37,148	35,211	1,937	3,603	5.2	91.2	-13.4	-10.9
48,204	43,580	41,800	1,780	4,624	4.1	90.4	-16.0	-13.5
58,119	52,702	50,741	1,961	5,417	3.7	90.7	-11.3	-9.3
65,901	60,425	58,281	2,144	5,476	3.5	91.7	-6.2	-4.2
69,907	63,892	61,542	2,350	6,015	3.7	91.4	13.3	16.3
61,273	54,780	52,637	2,143	6,493	3.9	89.4	-7.5	-5.7
65,291	56,104	54,019	2,085	9,187	3.7	85.9	-12.7	-10.0
73,631	55,580	53,037	2,543	18,051	4.6	75.5	-14.6	-5.4
83,262	44,917	43,162	1,755	38,345	3.9	53.9	-6.2	10.3
83,797	30,207	29,471	736	53,590	2.4	36.0	29.1	69.3
59,135	11,883	11,639	244	47,252	2.1	20.1	-0.8	16.9
50,866	5,489	5,425	64	45,377	1.2	10.8	-4.8	8.5
67,483	2,578	2,538	40	64,905	1.6	3.8	19.9	44.7
423,804	292,854	279,263	13,591	130,950	4.6	69.1	-3.2	-2.4
24,315	3,507	3,167	340	20,808	9.7	14.4	-8.4	-6.0
18,875	15,273	14,183	1,090	3,602	7.1	80.9	-8.4	-2.7
20,499	19,535	18,443	1,092	964	5.6	95.3	-10.0	-9.5
23,489	22,752	21,762	990	737	4.4	96.9	-15.3	-15.2
28,207	27,384	26,240	1,144	823	4.2	97.1	-12.0	-11.9
32,503	31,451	30,214	1,237	1,052	3.9	96.8	-5.1	-5.0
34,158	32,799	31,447	1,352	1,359	4.1	96.0	15.8	16.4
29,307	27,807	26,556	1,251	1,500	4.5	94.9	-7.6	-7.7
31,140	29,134	27,869	1,265	2,006	4.3	93.6	-13.4	-12.9
35,171	30,133	28,421	1,712	5,038	5.7	85.7	-16.0	-9.2
40,011	24,992	23,665	1,327	15,019	5.3	62.5	-6.0	7.6
39,184	16,823	16,275	548	22,361	3.3	42.9	32.7	68.4
25,867	6,525	6,346	179	19,342	2.7	25.2	1.1	12.2
20,389	3,203	3,160	43	17,186	1.3	15.7	-3.4	5.2
20,689	1,536	1,515	21	19,153	1.4	7.4	27.8	46.6
488,994	262,877	254,164	8,713	226,117	3.3	53.8	-3.7	0.9
23,032	3,063	2,813	250	19,969	8.2	13.3	-10.6	-6.1
18,956	14,603	13,761	842	4,353	5.8	77.0	-7.1	-2.6
20,252	17,613	16,768	845	2,639	4.8	87.0	-16.6	-12.3
24,715	20,828	20,038	790	3,887	3.8	84.3	-16.6	-11.6
29,912	25,318	24,501	817	4,594	3.2	84.6	-10.7	-6.2
33,398	28,974	28,067	907	4,424	3.1	86.8	-7.3	-3.4
35,749	31,093	30,095	998	4,656	3.2	87.0	11.0	16.2
31,966	26,973	26,081	892	4,993	3.3	84.4	-7.4	-3.5
34,151	26,970	26,150	820	7,181	3.0	79.0	-12.1	-6.7
38,460	25,447	24,616	831	13,013	3.3	66.2	-13.3	-0.5
43,251	19,925	19,497	428	23,326	2.1	46.1	-6.4	13.9
44,613	13,384	13,196	188	31,229	1.4	30.0	26.0	70.4
33,268	5,358	5,293	65	27,910	1.2	16.1	-2.2	23.1
30,477	2,286	2,265	21	28,191	0.9	7.5	-5.7	13.4
46,794	1,042	1,023	19	45,752	1.8	2.2	16.8	42.0

(3) 配偶関係別にみた女性の労働力率

「未婚」の女性の労働力率は25～29歳が最も高く93.1%
 「有配偶」の女性の労働力率は45～49歳が最も高く85.7%

配偶関係別に年齢5歳階級別の女性の労働力率をみると、「未婚」は、25～29歳でピークの93.1%となり、30～54歳の各年齢階級は80～90%台で推移していますが、その後は年齢が高くなるにしたがって低下しています。

「有配偶」は、20～49歳の各年齢階級では「未婚」及び「死別・離別」を下回っていますが、45～49歳でピークの85.7%となった以降は、年齢が高くなるにしたがって低下しています。

「死別・離別」は、15～74歳の各年齢階級では「有配偶」を上回っており、高い割合で推移していますが、年齢が高くなるにしたがって低下しています。

また、就業状態をみると、「未婚」は「主に仕事」の割合が15歳以上人口の52.4%と約半数を占めているのに対し、「有配偶」は41.8%、「死別・離別」は27.5%と低くなっています。

(表1-3、図1-4、表1-4)

表1-3 女性の年齢(5歳階級)、配偶関係別労働力率(平成27年、令和2年) (人、%)

年齢	令和2年									平成27年		
	未婚			有配偶			死別・離別			未婚	有配偶	死別・離別
	総数 ¹⁾	労働力人口	労働力率	総数 ¹⁾	労働力人口	労働力率	総数 ¹⁾	労働力人口	労働力率	労働力率		
総数	95,454	56,455	61.8	260,842	147,878	59.1	121,564	41,594	34.7	59.4	56.3	33.0
15～19歳	22,810	2,761	13.0	122	57	54.3	11	8	72.7	11.7	44.0	33.3
20～24歳	15,933	11,750	77.9	2,046	1,172	69.0	203	166	88.3	74.9	61.2	84.0
25～29歳	10,864	9,715	93.1	7,862	5,319	76.9	753	652	91.2	91.7	69.1	90.8
30～34歳	7,721	6,867	91.6	14,554	10,358	78.7	1,662	1,518	94.7	90.9	72.1	93.5
35～39歳	6,250	5,423	89.1	20,141	15,162	81.7	2,799	2,545	94.1	88.3	76.0	93.5
40～44歳	5,906	5,015	87.6	22,679	17,999	85.1	4,021	3,688	94.7	87.7	80.1	92.6
45～49歳	5,898	4,924	86.5	23,565	19,108	85.7	5,435	4,912	92.6	83.1	81.1	91.8
50～54歳	4,802	3,871	83.1	21,247	16,940	83.1	5,249	4,679	90.8	79.3	79.5	88.4
55～59歳	3,783	2,823	76.8	24,027	18,168	77.5	5,833	4,967	86.2	72.5	72.5	83.1
60～64歳	2,809	1,706	62.4	27,648	17,429	64.2	7,456	5,498	74.9	48.0	55.9	66.7
65～69歳	2,489	889	36.4	30,067	13,232	44.7	10,090	5,254	52.6	28.1	36.9	42.7
70～74歳	2,244	487	22.2	28,522	8,239	29.4	13,073	4,237	32.8	15.5	23.4	20.7
75～79歳	1,359	157	11.8	18,341	3,154	17.6	12,867	1,865	14.6	6.7	15.4	10.1
80～84歳	1,106	44	4.1	12,401	1,217	10.1	16,131	944	5.9	4.2	8.8	4.8
85歳以上	1,480	23	1.6	7,620	324	4.3	35,981	661	1.9	1.3	3.7	1.6

1) 労働力状態「不詳」を含む。

図1-4 女性の年齢(5歳階級)、配偶関係別労働力率(令和2年)

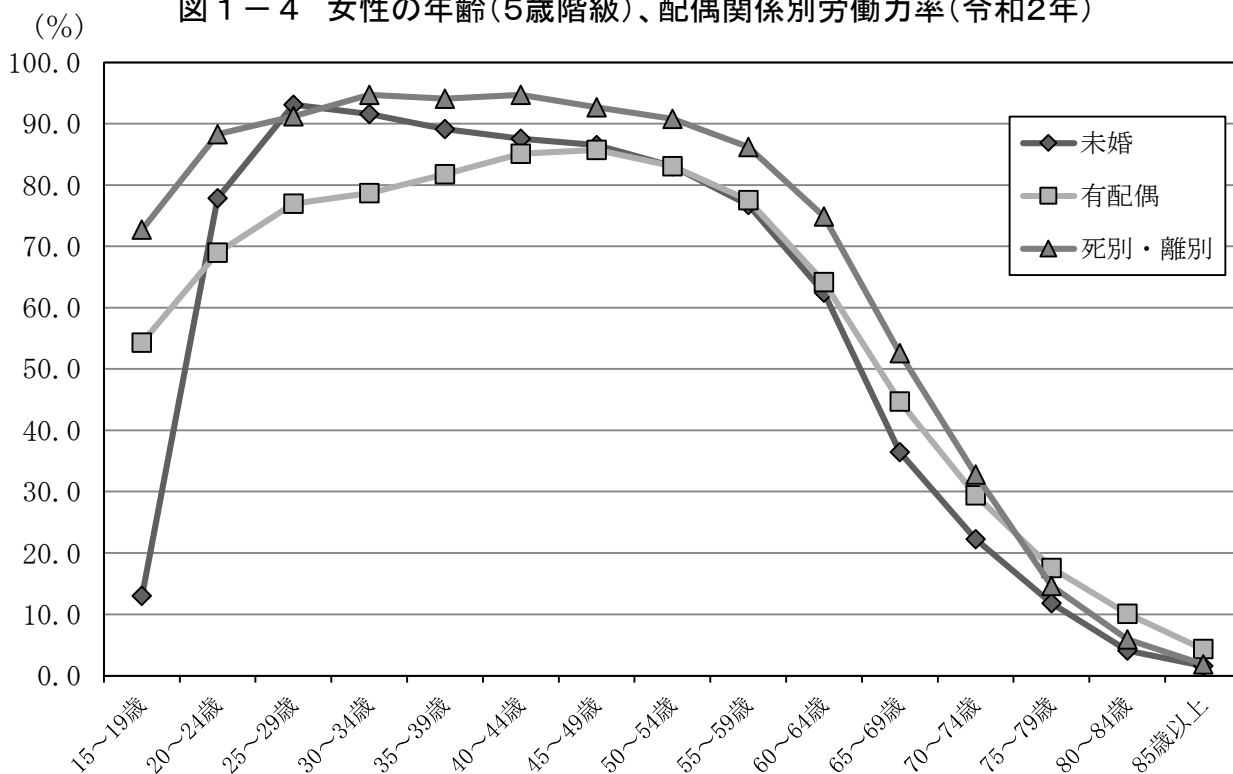


表1-4 女性の配偶関係、労働力状態別人数及び割合の推移(平成17~令和2年)(人、%)

配偶関係 年次	15歳以上 総数 1)	労働力 人口総数 3)		就業者総数										完全失業者		非労働力 人口総数 3)	
				主に仕事		家事のほか 仕事		通学のかたわら 仕事		休業者							
		実数	割合	実数	割合	実数	割合	実数	割合	実数	割合	実数	割合	実数	割合		
総数 2)																	
平成17年	528,326	265,451	50.8	252,191	48.2	182,106	34.8	63,804	12.2	2,326	0.4	3,955	0.8	13,260	2.5	257,340	49.2
22年	522,994	259,200	50.6	245,673	47.9	184,039	35.9	54,887	10.7	2,391	0.5	4,356	0.9	13,527	2.6	253,217	49.4
27年	507,588	253,135	51.0	243,897	49.1	183,428	36.9	53,622	10.8	2,118	0.4	4,729	1.0	9,238	1.9	243,602	49.0
令和2年	488,994	246,830	53.1	238,725	51.3	186,092	40.0	43,660	9.4	2,398	0.5	6,575	1.4	8,105	1.7	218,284	46.9
未婚																	
平成17年	108,708	64,240	60.7	57,943	54.8	52,946	50.0	2,248	2.1	2,240	2.1	509	0.5	6,297	6.0	41,585	39.3
22年	105,427	62,960	61.4	56,792	55.4	51,980	50.7	2,103	2.0	2,214	2.2	495	0.5	6,168	6.0	39,638	38.6
27年	100,822	58,052	59.4	53,877	55.2	49,440	50.6	1,974	2.0	1,966	2.0	497	0.5	4,175	4.3	39,630	40.6
令和2年	95,454	56,455	61.8	52,893	57.9	47,900	52.4	1,851	2.0	2,273	2.5	869	1.0	3,562	3.9	34,885	38.2
有配偶																	
平成17年	296,554	161,688	54.6	157,558	53.2	99,667	33.6	55,048	18.6	55	0.0	2,788	0.9	4,130	1.4	134,614	45.4
22年	288,252	154,763	54.5	150,489	53.0	100,676	35.4	46,489	16.4	93	0.0	3,231	1.1	4,274	1.5	129,415	45.5
27年	276,584	153,047	56.3	150,106	55.2	100,872	37.1	45,605	16.8	85	0.0	3,544	1.3	2,941	1.1	119,022	43.7
令和2年	260,842	147,878	59.1	145,070	58.0	104,519	41.8	35,896	14.4	80	0.0	4,575	1.8	2,808	1.1	102,171	40.9
死別・離別																	
平成17年	119,783	39,169	32.8	36,367	30.5	29,221	24.5	6,466	5.4	31	0.0	649	0.5	2,802	2.3	80,084	67.2
22年	125,197	40,565	32.9	37,547	30.5	30,662	24.9	6,202	5.0	65	0.1	618	0.5	3,018	2.4	82,674	67.1
27年	126,405	41,434	33.0	39,343	31.4	32,613	26.0	6,007	4.8	53	0.0	670	0.5	2,091	1.7	83,951	67.0
令和2年	121,564	41,594	34.7	39,905	33.3	33,003	27.5	5,775	4.8	41	0.0	1,086	0.9	1,689	1.4	78,363	65.3

- 1) 労働力状態「不詳」を含む。
 2) 配偶関係「不詳」を含む。
 3) 労働力状態「不詳」を含まない。

(4) 夫婦のいる世帯の就業別割合

夫婦のいる一般世帯のうち「夫・妻とも就業者」は53.7%を占める
一般世帯の約4世帯に1世帯が共働き

本県の夫婦のいる一般世帯の就業状態をみると、最も多いのは「夫・妻とも就業者」の124,254世帯（夫婦のいる一般世帯の53.7%）、次いで「夫・妻とも非就業者」の54,614世帯（同23.6%）などとなっています。

また、「夫・妻とも就業者」の一般世帯に占める割合は、26.5%となっており、一般世帯の約4世帯に1世帯が共働きとなっています。

子供のいる世帯について、最年少の子供の年齢別に「夫・妻とも就業者」世帯の割合をみると、0から14歳までは子供の年齢が上昇するにつれ、その割合は高くなっています。

「夫・妻とも就業者」の割合を「夫婦のいる核家族世帯」と「夫婦のいるその他の世帯（同居の親あり）」で比較すると、全ての年齢階級で「夫婦のいるその他の世帯（同居の親あり）」の割合が高くなっています。

(図1-5、図1-6、表1-5)

図1-5 夫婦のいる一般世帯の就業別割合の推移(平成17~令和2年)

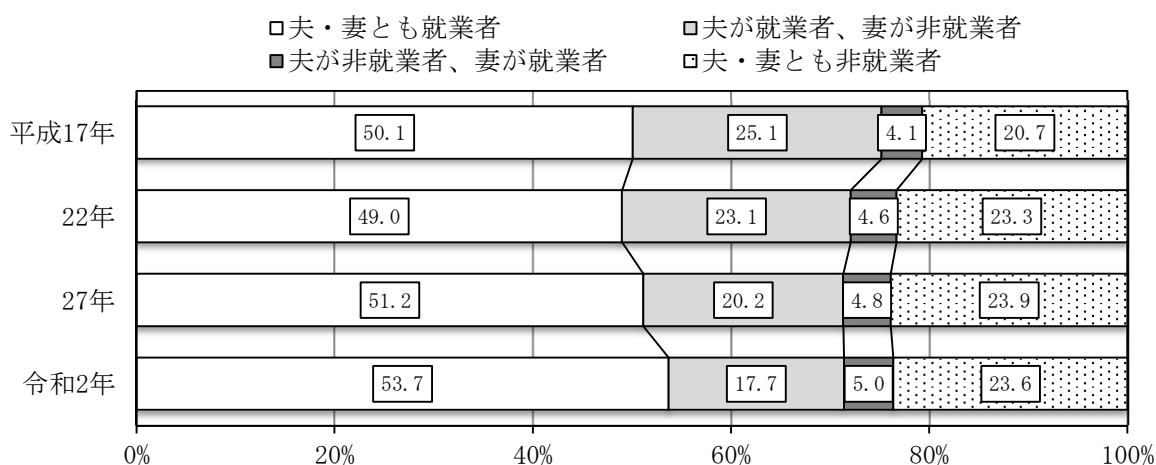


図1-6 夫婦のいる一般世帯の家族類型、子供の有無・年齢別就業割合(令和2年)

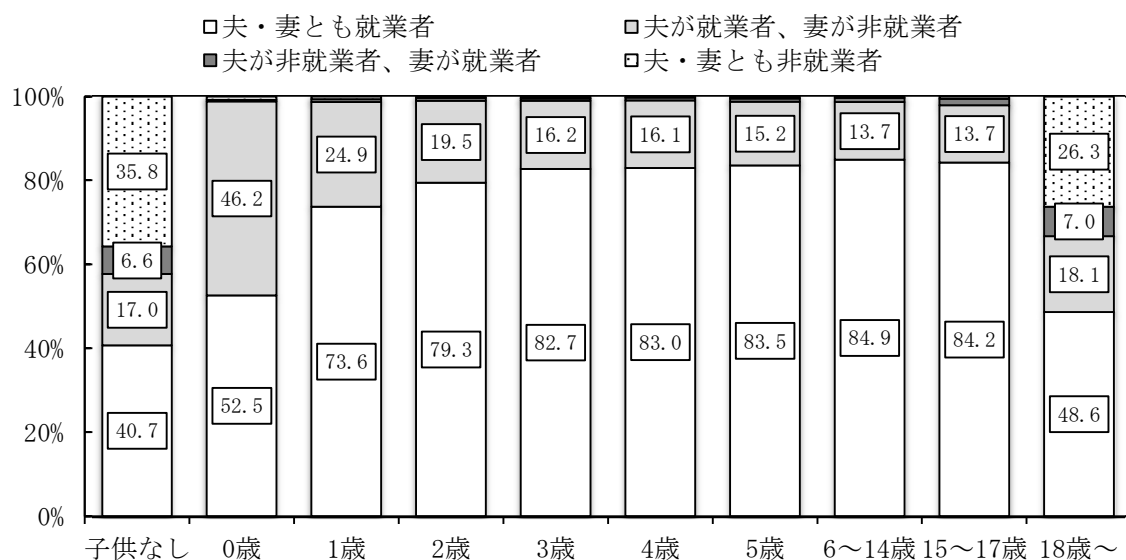


表 1-5 世帯の家族類型、子供の有無・年齢、夫婦の就業別夫婦のいる一般世帯数及び割合(令和2年)

世帯の家族類型、 子供の有無、年齢	世 帯 数 (世帯)						割 合 (%)				
	総数 1)	夫・妻とも 就業者	夫が就業者、 妻が非就業者	夫が非就業者、 妻が就業者	夫・妻とも 非就業者	夫婦の 労働力 状態不詳	総数	夫・妻 とも 就業者	夫が 就業者、 妻が 非就業者	夫が 非就業者、 妻が 就業者	夫・妻 とも 非就業者
夫婦のいる一般世帯							(51.6)	(26.5)	(8.7)	(2.5)	(11.7)
世帯数	241,610	124,254	40,954	11,651	54,614	10,137	100.0	53.7	17.7	5.0	23.6
子供なし	119,612	47,253	19,762	7,664	41,557	3,376	100.0	40.7	17.0	6.6	35.8
子供あり	121,998	77,001	21,192	3,987	13,057	6,761	100.0	66.8	18.4	3.5	11.3
最年少の子供が 0歳	6,976	3,333	2,929	28	53	633	100.0	52.5	46.2	0.4	0.8
1歳	6,784	4,497	1,521	44	45	677	100.0	73.6	24.9	0.7	0.7
2歳	5,702	4,130	1,017	39	21	495	100.0	79.3	19.5	0.7	0.4
3歳	4,882	3,698	726	29	21	408	100.0	82.7	16.2	0.6	0.5
4歳	4,227	3,232	628	26	10	331	100.0	83.0	16.1	0.7	0.3
5歳	4,014	3,093	562	31	18	310	100.0	83.5	15.2	0.8	0.5
6~14歳	30,847	24,462	3,939	297	124	2,025	100.0	84.9	13.7	1.0	0.4
15~17歳	8,844	7,058	1,147	122	54	463	100.0	84.2	13.7	1.5	0.6
18歳~	49,722	23,498	8,723	3,371	12,711	1,419	100.0	48.6	18.1	7.0	26.3
夫婦のいる核家族世帯											
世帯数	220,745	111,204	37,581	10,541	51,815	9,604	100.0	52.7	17.8	5.0	24.5
子供なし	111,275	42,311	18,334	7,131	40,273	3,226	100.0	39.2	17.0	6.6	37.3
子供あり	109,470	68,893	19,247	3,410	11,542	6,378	100.0	66.8	18.7	3.3	11.2
最年少の子供が 0歳	6,542	3,107	2,754	25	47	609	100.0	52.4	46.4	0.4	0.8
1歳	6,368	4,210	1,435	38	42	643	100.0	73.5	25.1	0.7	0.7
2歳	5,342	3,848	967	33	17	477	100.0	79.1	19.9	0.7	0.3
3歳	4,580	3,445	691	25	18	401	100.0	82.4	16.5	0.6	0.4
4歳	3,951	3,002	599	23	10	317	100.0	82.6	16.5	0.6	0.3
5歳	3,739	2,869	533	24	16	297	100.0	83.4	15.5	0.7	0.5
6~14歳	28,324	22,329	3,691	255	112	1,937	100.0	84.6	14.0	1.0	0.4
15~17歳	8,030	6,360	1,070	109	50	441	100.0	83.8	14.1	1.4	0.7
18歳~	42,594	19,723	7,507	2,878	11,230	1,256	100.0	47.7	18.2	7.0	27.2
夫婦のいるその他の世帯 (同居の親あり)											
世帯数	15,844	11,209	2,479	685	1,102	369	100.0	72.4	16.0	4.4	7.1
子供なし	7,038	4,485	1,210	415	822	106	100.0	64.7	17.5	6.0	11.9
子供あり	8,806	6,724	1,269	270	280	263	100.0	78.7	14.9	3.2	3.3
最年少の子供が 0歳	416	216	169	3	6	22	100.0	54.8	42.9	0.8	1.5
1歳	388	270	81	5	3	29	100.0	75.2	22.6	1.4	0.8
2歳	347	272	48	6	4	17	100.0	82.4	14.5	1.8	1.2
3歳	294	245	35	4	3	7	100.0	85.4	12.2	1.4	1.0
4歳	267	223	28	3	-	13	100.0	87.8	11.0	1.2	-
5歳	264	216	26	7	2	13	100.0	86.1	10.4	2.8	0.8
6~14歳	2,409	2,059	226	38	12	74	100.0	88.2	9.7	1.6	0.5
15~17歳	761	664	70	11	3	13	100.0	88.8	9.4	1.5	0.4
18歳~	3,660	2,559	586	193	247	75	100.0	71.4	16.3	5.4	6.9
夫婦のいるその他の世帯 (同居の親なし)											
世帯数	5,021	1,841	894	425	1,697	164	100.0	37.9	18.4	8.8	34.9
子供なし	1,299	457	218	118	462	44	100.0	36.4	17.4	9.4	36.8
子供あり	3,722	1,384	676	307	1,235	120	100.0	38.4	18.8	8.5	34.3
最年少の子供が 0歳	18	10	6	-	-	2	100.0	62.5	37.5	-	-
1歳	28	17	5	1	-	5	100.0	73.9	21.7	4.3	-
2歳	13	10	2	-	-	1	100.0	83.3	16.7	-	-
3歳	8	8	-	-	-	-	100.0	100.0	-	-	-
4歳	9	7	1	-	-	1	100.0	87.5	12.5	-	-
5歳	11	8	3	-	-	-	100.0	72.7	27.3	-	-
6~14歳	114	74	22	4	-	14	100.0	74.0	22.0	4.0	-
15~17歳	53	34	7	2	1	9	100.0	77.3	15.9	4.5	2.3
18歳~	3,468	1,216	630	300	1,234	88	100.0	36.0	18.6	8.9	36.5

注) ()内の数値は、一般世帯に占める夫婦のいる一般世帯の割合

1) 労働力状態「不詳」を含む。

(5) 完全失業率

完全失業率は4.0%(22,304人)、平成22年をピークに減少

本県の完全失業者は22,304人で、平成27年に比べ3,596人(13.9%)の減少となっています。完全失業率は平成22年をピークに低下しており、令和2年は4.0%で、平成27年に比べて0.6ポイント低下しています。

完全失業率を男女別にみると、男性が4.6%、女性が3.3%で、平成27年と比較すると男性が0.8ポイントの低下、女性が0.4ポイントの低下となり、男女ともに低下しています。

(表1-1、表1-2、図1-7、図1-8)

図1-7 男女別完全失業率の推移(昭和25~令和2年)

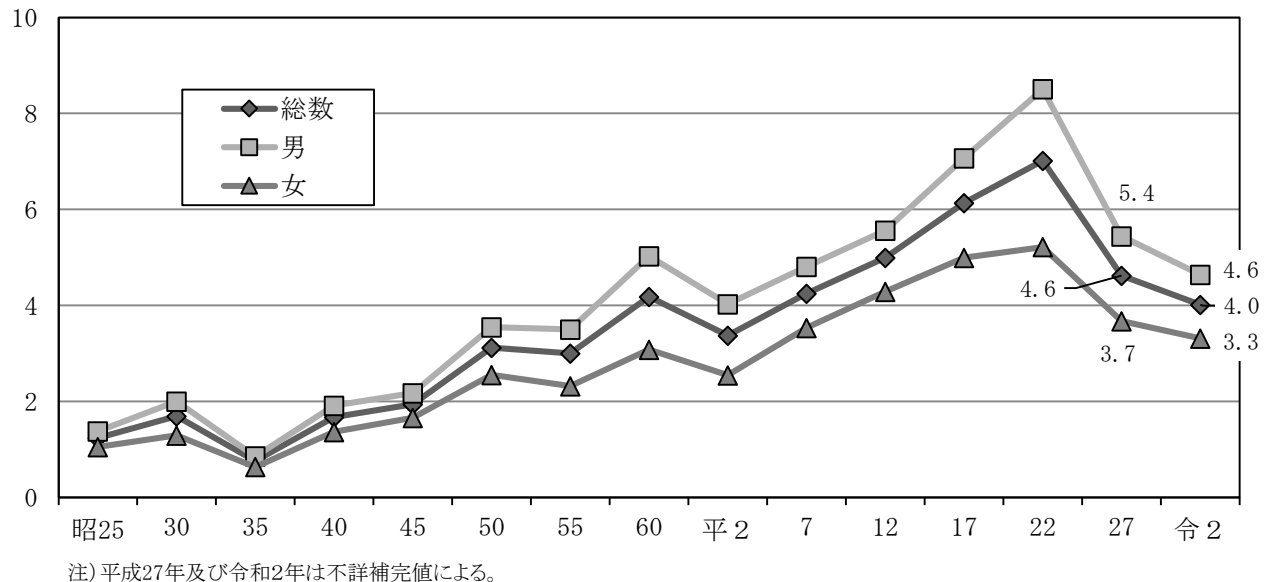
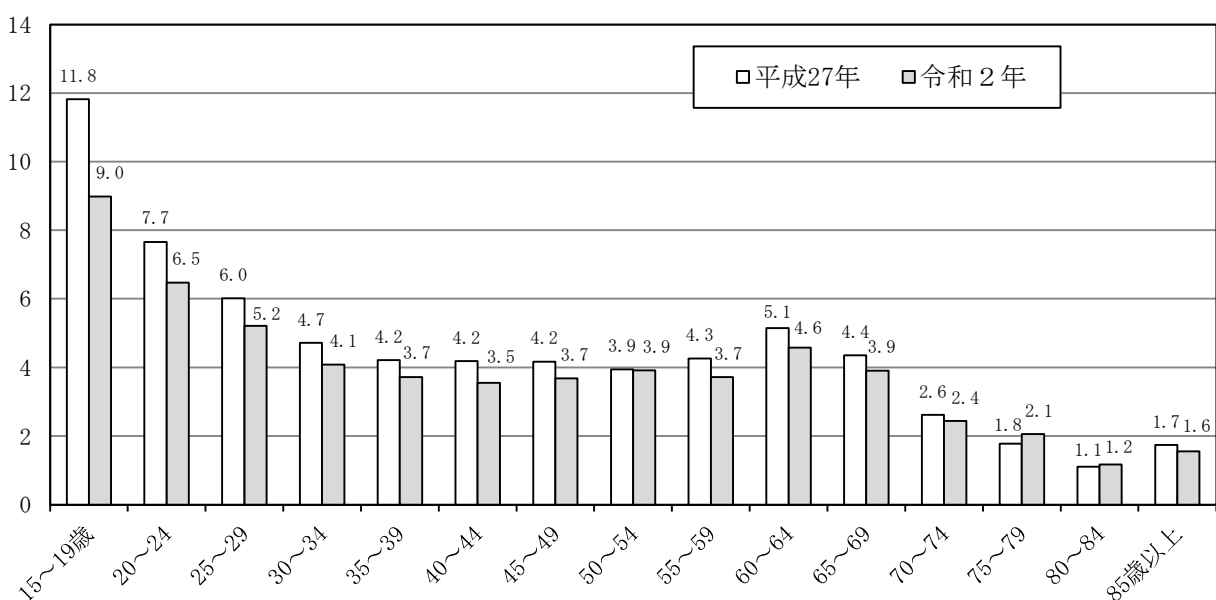


図1-8 年齢(5歳階級)別完全失業率(平成27年、令和2年)



(6) 市町村別の労働力状態

三股町、西米良村、宮崎市以外の23市町村で労働力人口が減少

本県の市町村別の労働力人口を平成27年と比較すると、三股町、西米良村、宮崎市で増加しており、その他の23市町村で減少しています。労働力人口の増加率が最も高いのは三股町と西米良村（3.6%増）、次いで宮崎市（2.2%増）となっています。一方、減少率が最も高いのは諸塚村（12.9%減）で、次いで高原町（11.9%減）、椎葉村（9.1%減）などとなっています。

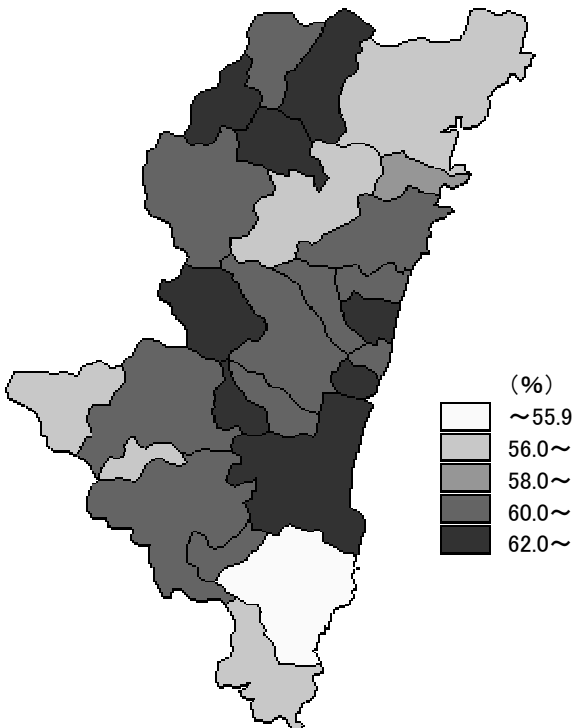
非労働力人口を平成27年と比較すると、全ての市町村で減少しています。減少率が最も高いのは西米良村（24.3%減）で、次いで美郷町（19.0%減）、五ヶ瀬町（14.5%減）などとなっています。

労働力率をみると、最も高いのは西米良村の66.6%で、次いで新富町の64.8%、諸塚村の64.4%などとなっています。一方、最も低いのは日南市の55.4%で、次いで高原町の56.2%、串間市の56.6%などとなっています。

完全失業率をみると、最も高いのは高原町の5.8%で、次いで綾町の4.9%、日南市の4.7%などとなっています。一方、最も低いのは椎葉村の0.6%で、次いで西米良村の1.0%、諸塚村の1.7%などとなっています。

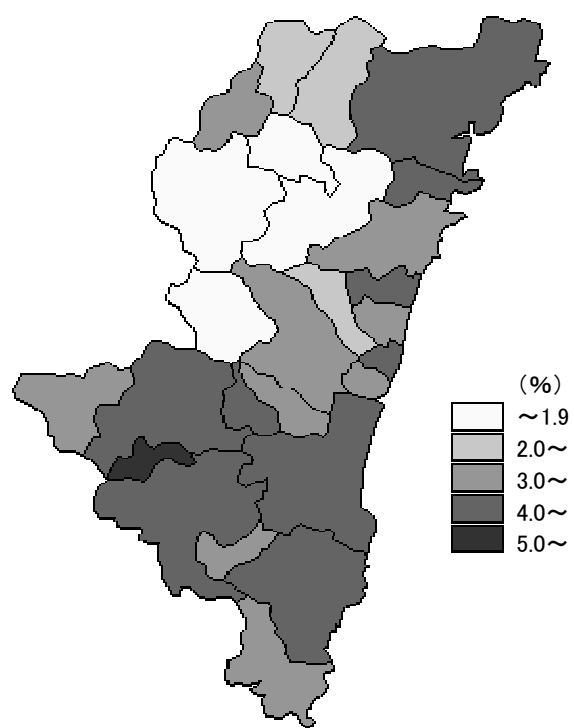
(図1-9、図1-10、表1-6)

図1-9 市町村別労働力率
(令和2年)



注) 不詳補完値により算出。

図1-10 市町村別完全失業率
(令和2年)



注) 不詳補完値により算出。

表1-6 市町村、労働力状態別人口（平成27年、令和2年）

市町村	平成27年							令和2年					
	15歳以上 人口総数	労働力人口			非労働力 人口	労働力率	完全 失業率	15歳以上 人口総数	労働力人口			非労働力 人口	
		総数	就業者	完全 失業者					総数	就業者	完全 失業者		
県計	945,519	560,659	534,759	25,900	384,860	59.3	4.6	912,798	555,731	533,427	22,304	357,067	
宮崎市	338,548	205,496	195,935	9,561	133,052	60.7	4.7	335,238	210,072	201,398	8,674	125,166	
都城市	141,121	83,399	79,413	3,986	57,722	59.1	4.8	136,964	83,295	79,851	3,444	53,669	
延岡市	108,280	60,816	57,566	3,250	47,464	56.2	5.3	102,382	59,287	56,864	2,423	43,095	
日南市	47,650	25,897	24,431	1,466	21,753	54.3	5.7	44,772	24,794	23,634	1,160	19,978	
小林市	40,126	24,029	23,223	806	16,097	59.9	3.4	38,094	22,912	21,997	915	15,182	
日向市	52,841	31,586	30,057	1,529	21,255	59.8	4.8	50,966	31,358	30,163	1,195	19,608	
串間市	16,398	9,142	8,806	336	7,256	55.8	3.7	14,758	8,349	8,074	275	6,409	
西都市	26,813	16,116	15,365	751	10,697	60.1	4.7	24,993	15,435	14,938	497	9,558	
えびの市	17,006	9,713	9,359	354	7,293	57.1	3.6	15,659	8,985	8,641	344	6,674	
三股町	20,904	12,562	12,050	512	8,342	60.1	4.1	21,123	13,008	12,499	509	8,115	
高原町	8,303	4,887	4,683	204	3,416	58.9	4.2	7,659	4,304	4,054	250	3,355	
国富町	17,339	10,437	10,051	386	6,902	60.2	3.7	16,265	9,897	9,536	361	6,368	
綾町	6,255	3,843	3,688	155	2,412	61.4	4.0	5,960	3,701	3,518	183	2,259	
高鍋町	18,096	10,733	10,182	551	7,363	59.3	5.1	17,217	10,595	10,105	490	6,622	
新富町	14,837	9,512	9,112	400	5,325	64.1	4.2	14,348	9,293	8,979	314	5,055	
西米良村	937	555	550	5	382	59.2	0.9	864	575	569	6	289	
木城町	4,458	2,673	2,558	115	1,785	60.0	4.3	4,134	2,520	2,456	64	1,614	
川南町	13,872	8,677	8,311	366	5,195	62.6	4.2	13,235	8,333	8,052	281	4,902	
都農町	9,052	5,402	5,107	295	3,650	59.7	5.5	8,654	5,258	5,040	218	3,396	
門川町	15,590	9,103	8,614	489	6,487	58.4	5.4	14,991	8,838	8,458	380	6,153	
諸塚村	1,523	987	970	17	536	64.8	1.7	1,335	860	845	15	475	
椎葉村	2,467	1,463	1,441	22	1,004	59.3	1.5	2,205	1,330	1,322	8	875	
美郷町	4,989	2,694	2,614	80	2,295	54.0	3.0	4,404	2,546	2,501	45	1,858	
高千穂町	11,235	6,699	6,531	168	4,536	59.6	2.5	10,303	6,266	6,129	137	4,037	
日之影町	3,536	2,217	2,160	57	1,319	62.7	2.6	3,257	2,032	1,986	46	1,225	
五ヶ瀬町	3,343	2,021	1,982	39	1,322	60.5	1.9	3,018	1,888	1,818	70	1,130	

注) 不詳補完値による。

(人、%)

		増減数 (平成27～令和2年)					増減率 (平成27～令和2年)					ポイント差 (平成27～令和2年)	
労働力率	完全 失業率	15歳以上 人口総数	労働力人口			非労働力 人口	15歳以上 人口総数	労働力人口			非労働力 人口	労働力率	完全 失業率
			総数	就業者	完全 失業者			総数	就業者	完全 失業者			
			60.9	4.0	-32,721			-4,928	-1,332	-3,596			
62.7	4.1	-3,310	4,576	5,463	-887	-7,886	-1.0	2.2	2.8	-9.3	-5.9	2.0	-0.6
60.8	4.1	-4,157	-104	438	-542	-4,053	-2.9	-0.1	0.6	-13.6	-7.0	1.7	-0.7
57.9	4.1	-5,898	-1,529	-702	-827	-4,369	-5.4	-2.5	-1.2	-25.4	-9.2	1.7	-1.2
55.4	4.7	-2,878	-1,103	-797	-306	-1,775	-6.0	-4.3	-3.3	-20.9	-8.2	1.1	-1.0
60.1	4.0	-2,032	-1,117	-1,226	109	-915	-5.1	-4.6	-5.3	13.5	-5.7	0.2	0.6
61.5	3.8	-1,875	-228	106	-334	-1,647	-3.5	-0.7	0.4	-21.8	-7.7	1.7	-1.0
56.6	3.3	-1,640	-793	-732	-61	-847	-10.0	-8.7	-8.3	-18.2	-11.7	0.8	-0.4
61.8	3.2	-1,820	-681	-427	-254	-1,139	-6.8	-4.2	-2.8	-33.8	-10.6	1.7	-1.5
57.4	3.8	-1,347	-728	-718	-10	-619	-7.9	-7.5	-7.7	-2.8	-8.5	0.3	0.2
61.6	3.9	219	446	449	-3	-227	1.0	3.6	3.7	-0.6	-2.7	1.5	-0.2
56.2	5.8	-644	-583	-629	46	-61	-7.8	-11.9	-13.4	22.5	-1.8	-2.7	1.6
60.8	3.6	-1,074	-540	-515	-25	-534	-6.2	-5.2	-5.1	-6.5	-7.7	0.6	-0.1
62.1	4.9	-295	-142	-170	28	-153	-4.7	-3.7	-4.6	18.1	-6.3	0.7	0.9
61.5	4.6	-879	-138	-77	-61	-741	-4.9	-1.3	-0.8	-11.1	-10.1	2.2	-0.5
64.8	3.4	-489	-219	-133	-86	-270	-3.3	-2.3	-1.5	-21.5	-5.1	0.7	-0.8
66.6	1.0	-73	20	19	1	-93	-7.8	3.6	3.5	20.0	-24.3	7.4	0.1
61.0	2.5	-324	-153	-102	-51	-171	-7.3	-5.7	-4.0	-44.3	-9.6	1.0	-1.8
63.0	3.4	-637	-344	-259	-85	-293	-4.6	-4.0	-3.1	-23.2	-5.6	0.4	-0.8
60.8	4.1	-398	-144	-67	-77	-254	-4.4	-2.7	-1.3	-26.1	-7.0	1.1	-1.4
59.0	4.3	-599	-265	-156	-109	-334	-3.8	-2.9	-1.8	-22.3	-5.1	0.6	-1.1
64.4	1.7	-188	-127	-125	-2	-61	-12.3	-12.9	-12.9	-11.8	-11.4	-0.4	0.0
60.3	0.6	-262	-133	-119	-14	-129	-10.6	-9.1	-8.3	-63.6	-12.8	1.0	-0.9
57.8	1.8	-585	-148	-113	-35	-437	-11.7	-5.5	-4.3	-43.8	-19.0	3.8	-1.2
60.8	2.2	-932	-433	-402	-31	-499	-8.3	-6.5	-6.2	-18.5	-11.0	1.2	-0.3
62.4	2.3	-279	-185	-174	-11	-94	-7.9	-8.3	-8.1	-19.3	-7.1	-0.3	-0.3
62.6	3.7	-325	-133	-164	31	-192	-9.7	-6.6	-8.3	79.5	-14.5	2.1	1.8