

# **最近の歯科保健の状況 2017**

**平成29年8月  
宮崎県福祉保健部健康増進課**

# 目次

1	1歳6か月児のむし歯の状況	1
2	3歳児のむし歯の状況	5
3	1歳6か月児及び3歳児の清掃不良のある者の割合	9
4	12歳児のむし歯の状況（文部科学省調査）	10
5	小学生、中学生及び高校生のむし歯の状況（文部科学省調査）	12
6	小学生、中学生及び高校生のむし歯の状況（健康増進課調査）	15
7	小学生、中学生及び高校生の歯周疾患の状況（健康増進課調査）	21
8	小学生及び中学生の歯列・咬合の状況（健康増進課調査）	24
9	特別支援学校のむし歯等の状況（健康増進課調査）	26
10	フッ化物洗口実施状況	29
11	市町村における歯科保健事業の実施状況	36

# 1 1歳6か月児のむし歯の状況

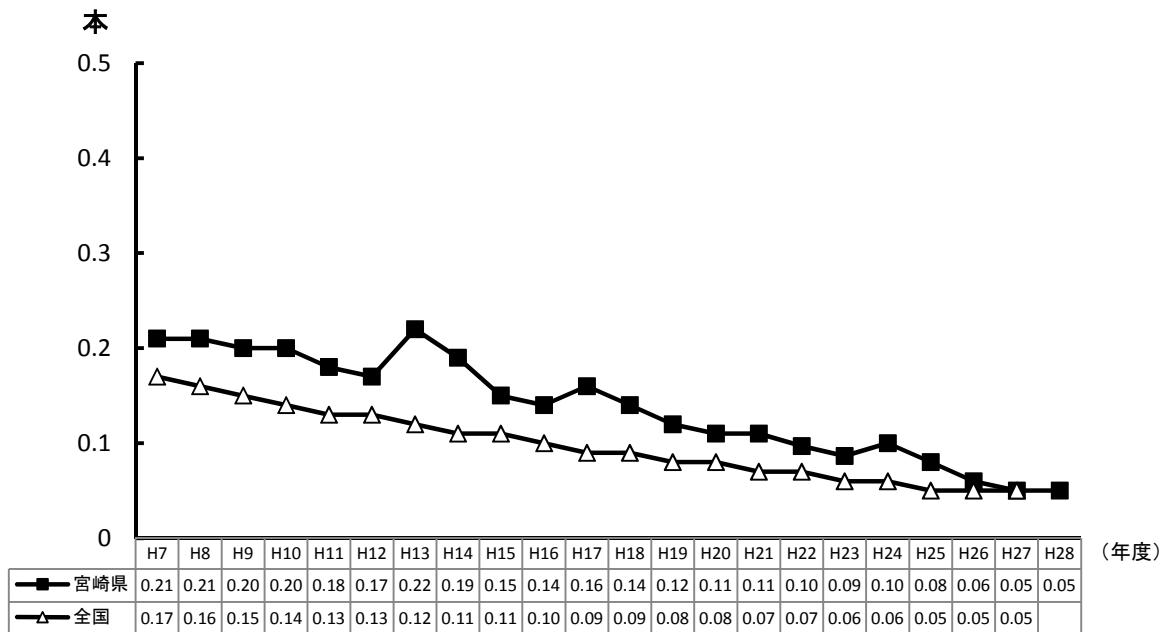


図1 1歳6か月児一人平均むし歯数の年次推移※

(出典) 歯科健康診査実施状況報告 (厚生労働省)

宮崎県母子保健事業実績 (宮崎県健康増進課)

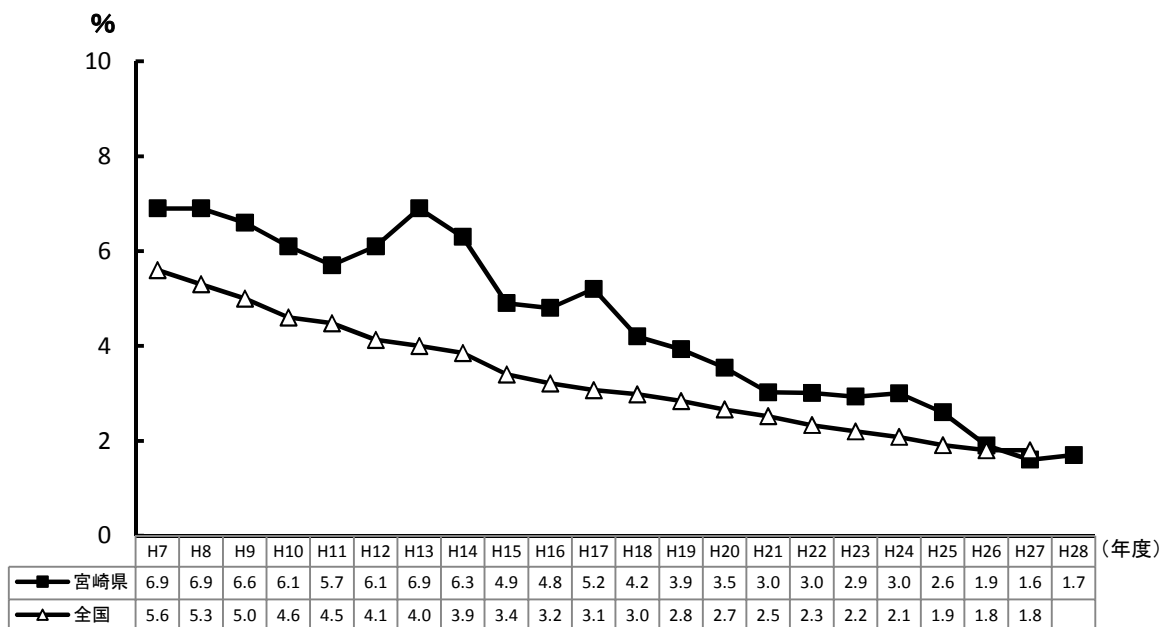


図2 1歳6か月児むし歯有病者率の年次推移※

(出典) 歯科健康診査実施状況報告 (厚生労働省)

宮崎県母子保健事業実績 (宮崎県健康増進課)

※ 平成28年度の宮崎県の数値は、県がまとめた速報値であり、厚生労働省が公表する歯科健康診査実施状況報告をもって確定値とします。

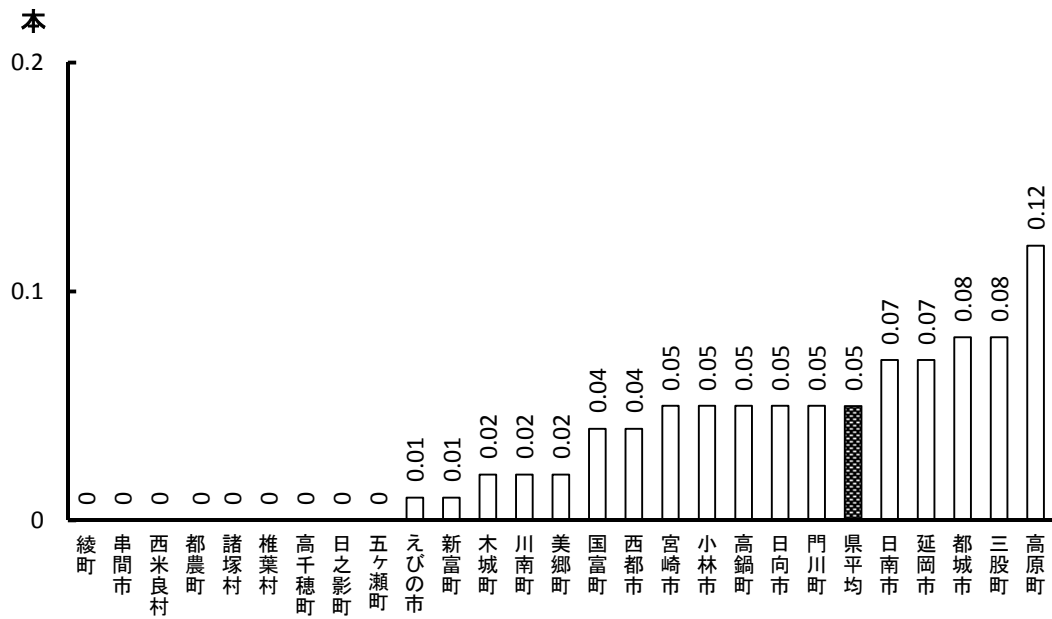


図3 平成28年度 市町村別1歳6か月児一人平均むし歯数※

(出典) 宮崎県母子保健事業実績 (宮崎県健康増進課)

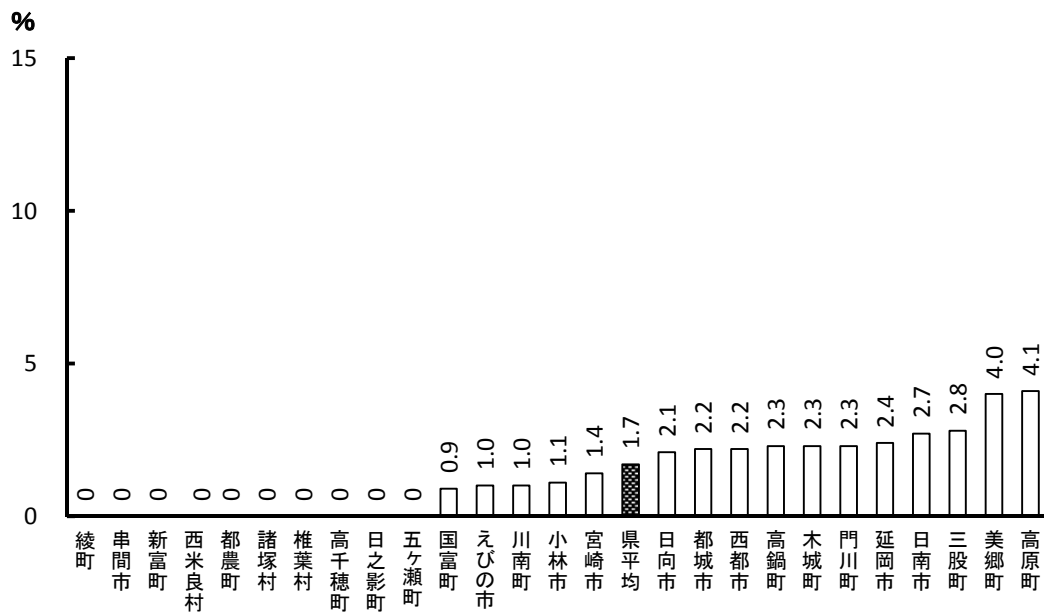


図4 平成28年度 市町村別1歳6か月児むし歯有病者率※

(出典) 宮崎県母子保健事業実績 (宮崎県健康増進課)

※ 平成28年度の宮崎県の数値は、県がまとめた速報値であり、厚生労働省が公表する歯科健康診査実施状況報告をもって確定値とします。

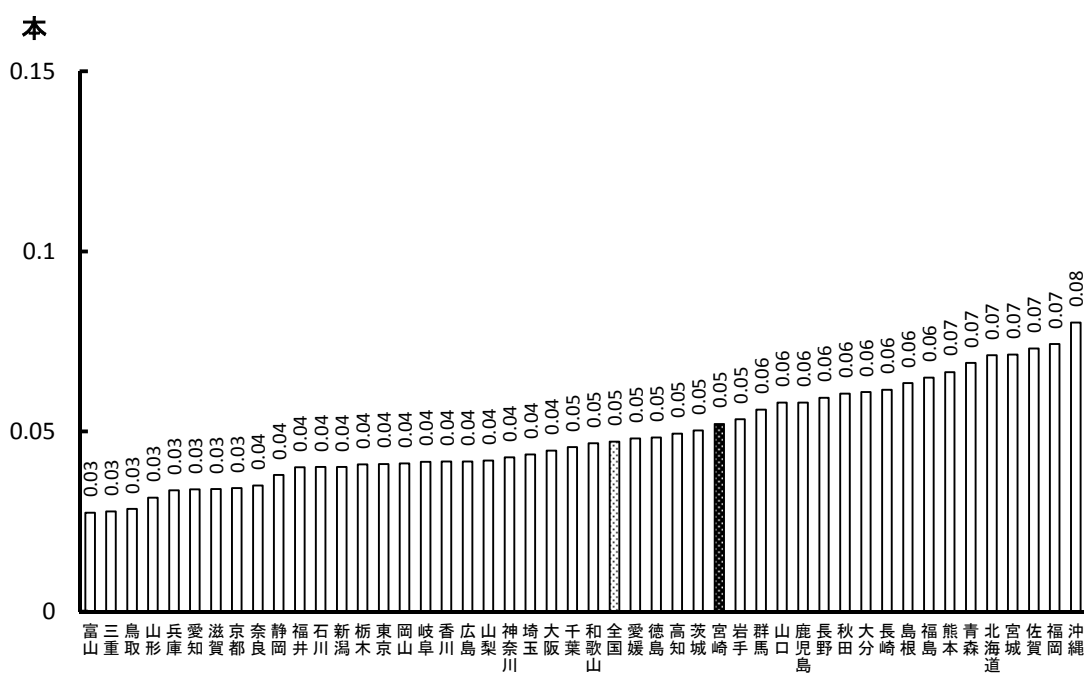


図5 平成27年度 都道府県別1歳6か月児一人平均むし歯数

(出典) 歯科健康診査実施状況報告 (厚生労働省)

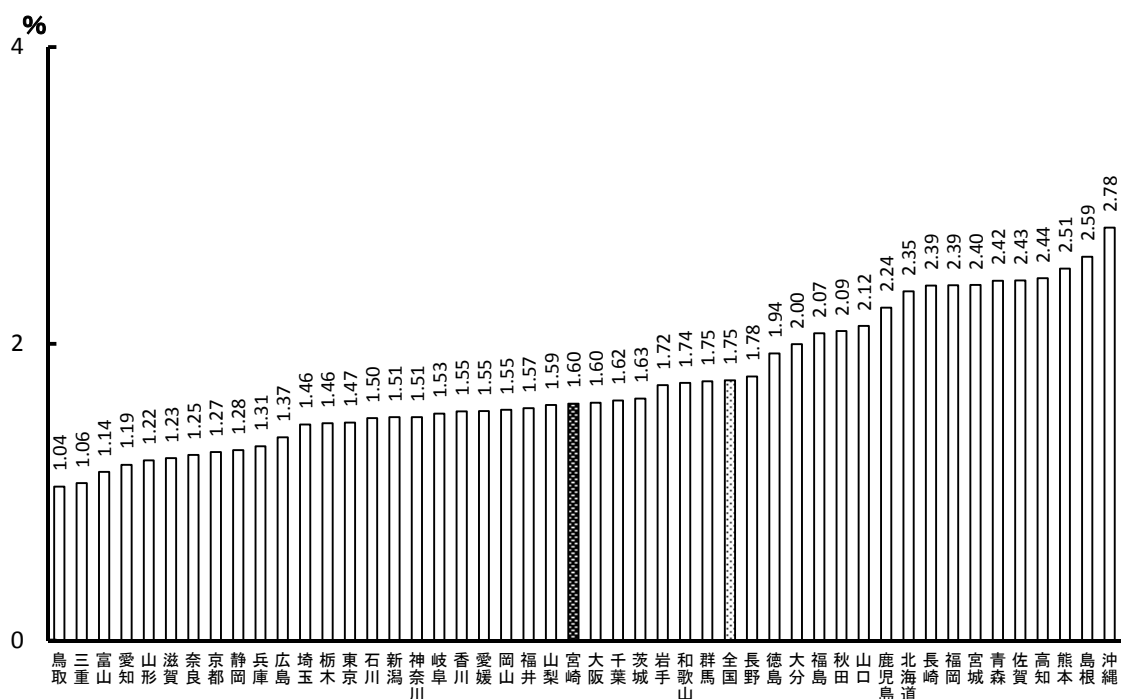


図6 平成27年度 都道府県別1歳6か月児むし歯有病者率

(出典) 歯科健康診査実施状況報告 (厚生労働省)

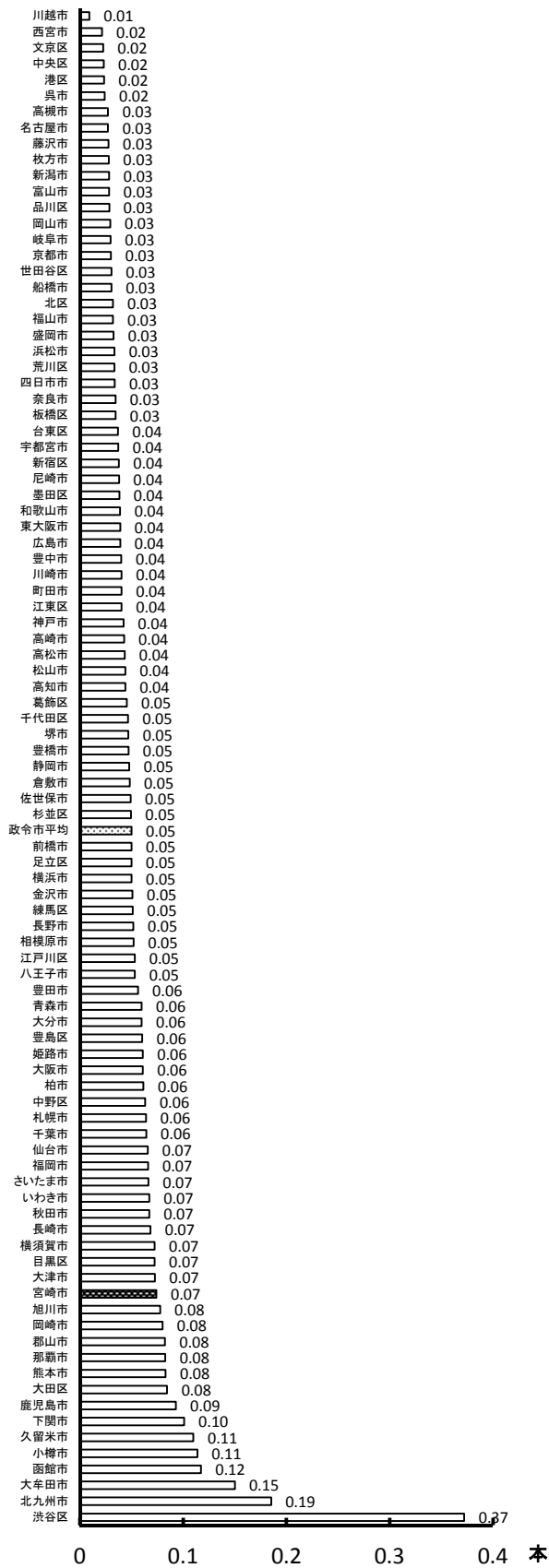


図7 平成26年度 政令市・特別区別  
1歳6か月児一人平均むし歯数  
(出典) 歯科健康診査実施状況報告(厚生労働省)

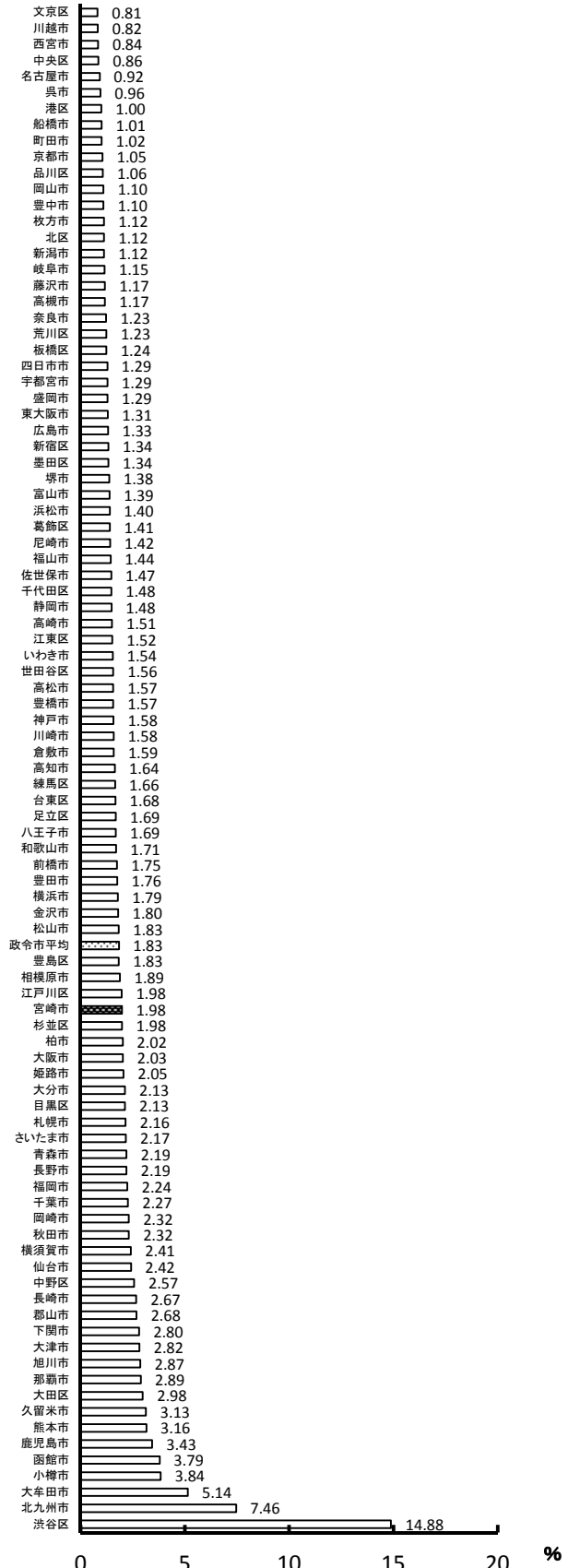


図8 平成26年度 政令市・特別区別  
1歳6か月児むし歯有病者率  
(出典) 歯科健康診査実施状況報告(厚生労働省)

## 2 3歳児のむし歯の状況

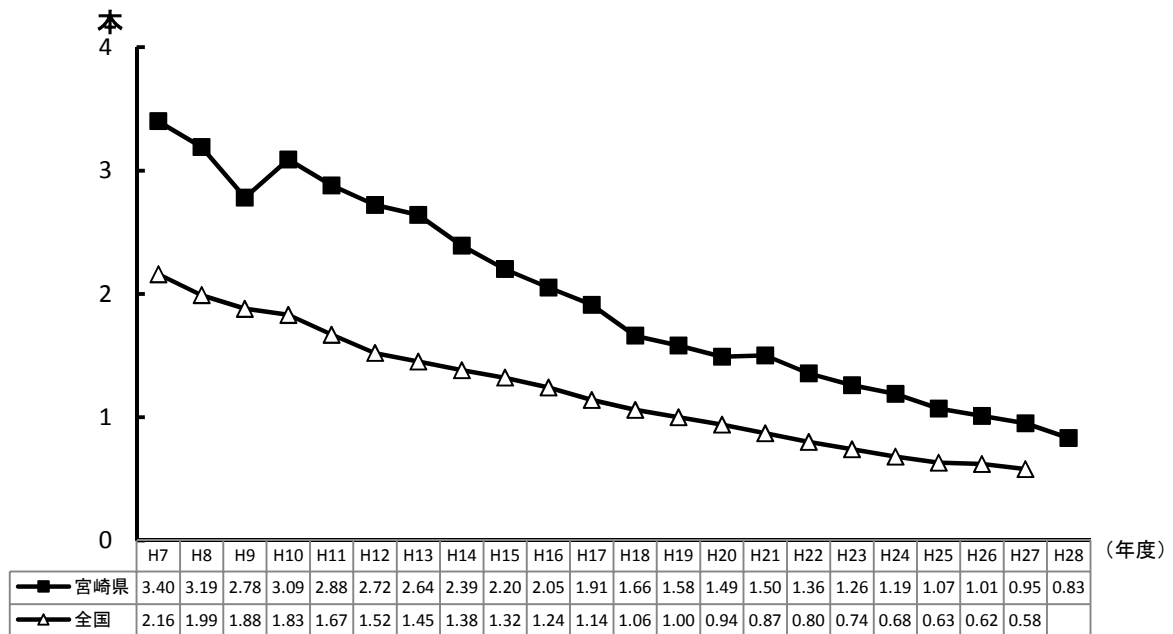


図9 3歳児一人平均むし歯数の年次推移※

(出典) 歯科健康診査実施状況報告 (厚生労働省)  
宮崎県母子保健事業実績 (宮崎県健康増進課)

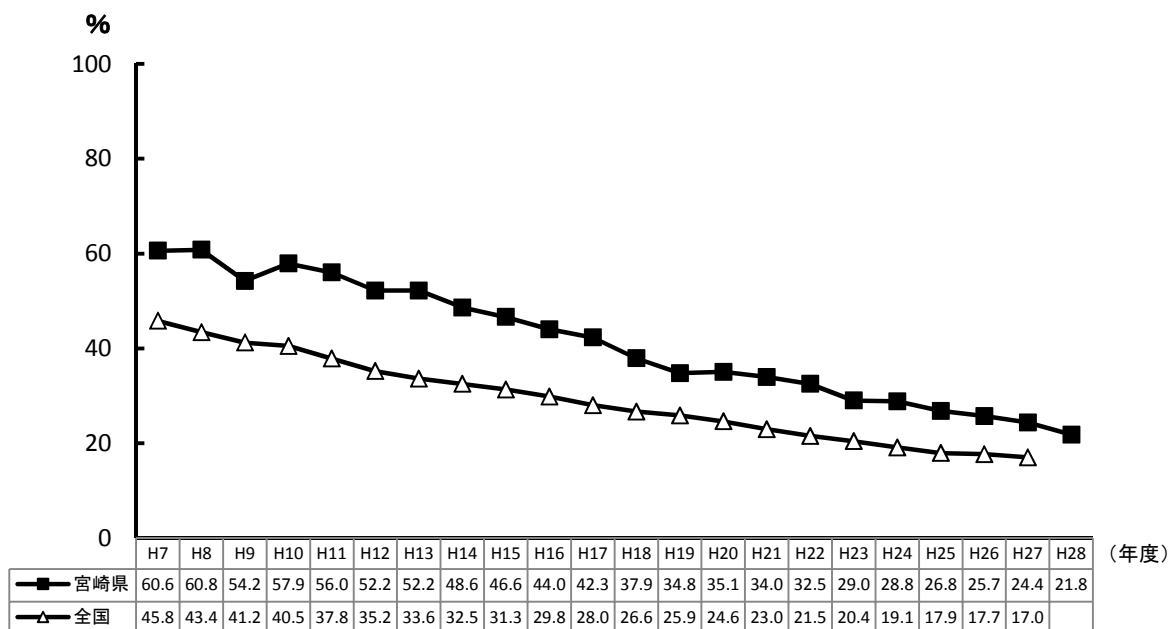


図10 3歳児むし歯有病者率の年次推移※

(出典) 歯科健康診査実施状況報告 (厚生労働省)  
宮崎県母子保健事業実績 (宮崎県健康増進課)

※ 平成28年度の宮崎県の数値は、県がまとめた速報値であり、厚生労働省が公表する歯科健康診査実施状況報告をもって確定値とします。

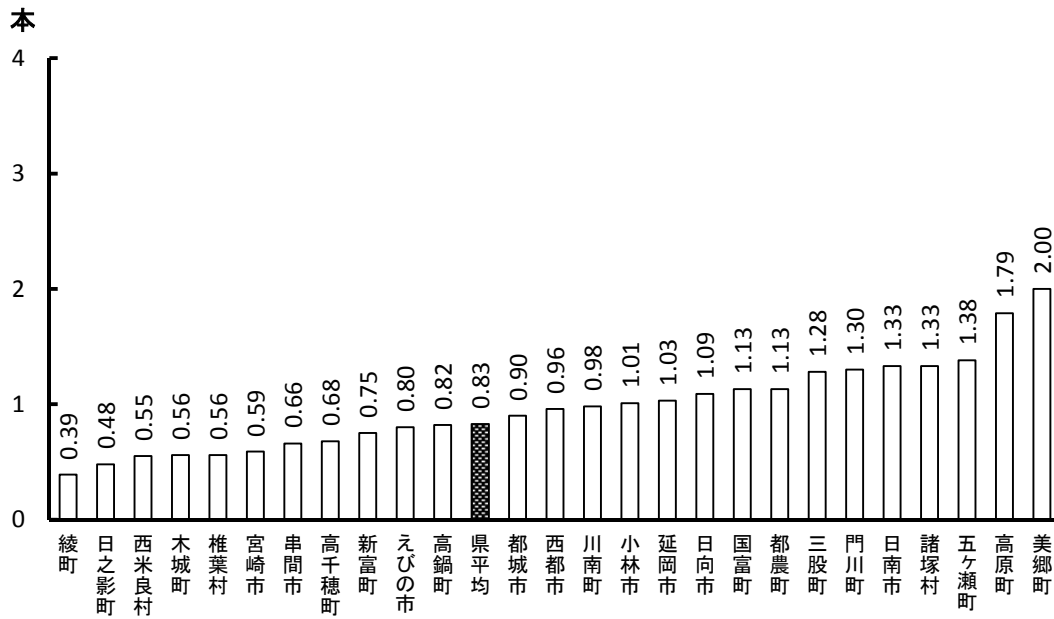


図 1 1 平成 2 8 年度 市町村別 3 歳児一人平均むし歯数※

(出典) 宮崎県母子保健事業実績 (宮崎県健康増進課)

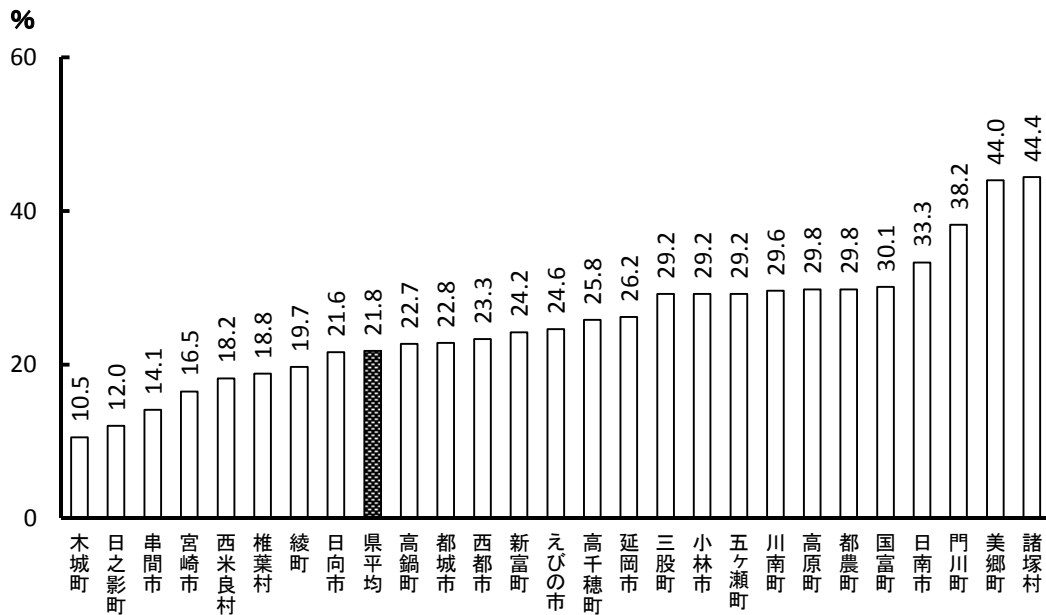


図 1 2 平成 2 8 年度 市町村別 3 歳児むし歯有病者率※

(出典) 宮崎県母子保健事業実績 (宮崎県健康増進課)

※ 平成 2 8 年度の宮崎県の数値は、県がまとめた速報値であり、厚生労働省が公表する歯科健康診査実施状況報告をもって確定値とします。



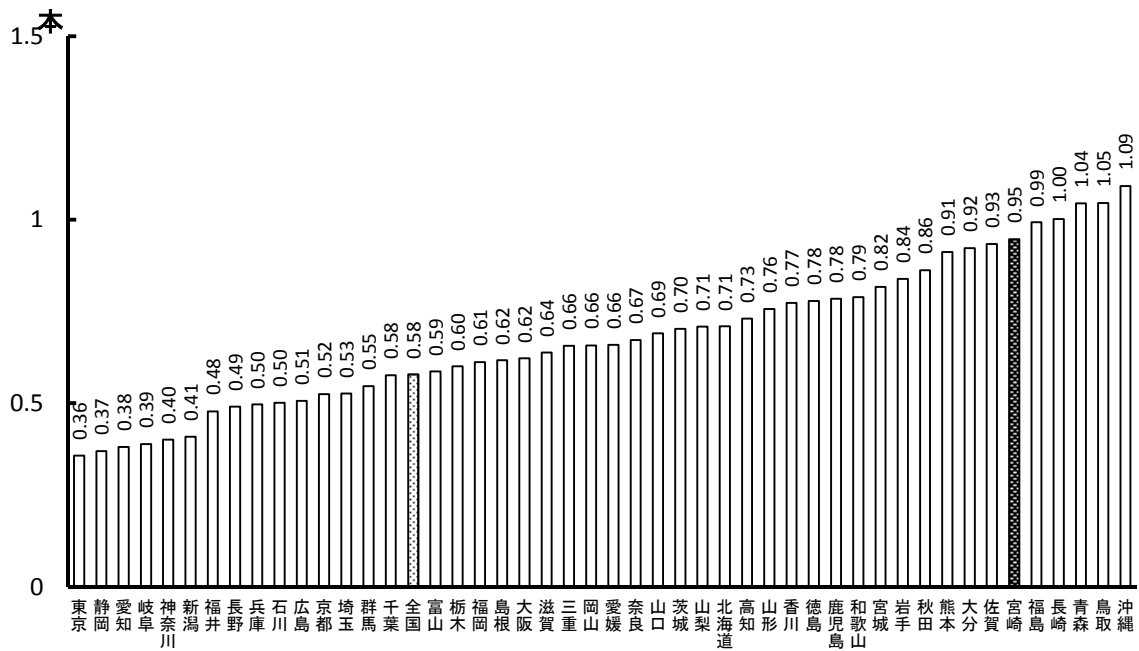


図 1 3 平成 2 7 年度 都道府県別 3 歳児一人平均むし歯数

(出典) 歯科健康診査実施状況報告 (厚生労働省)

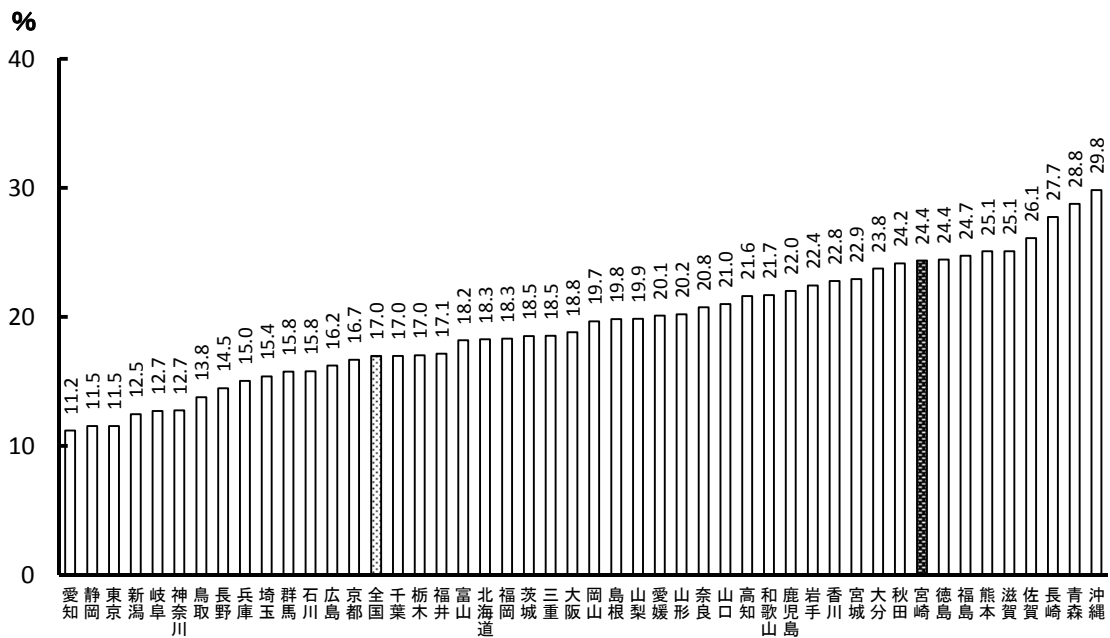


図 1 4 平成 2 7 年度 都道府県別 3 歳児むし歯有病者率

(出典) 歯科健康診査実施状況報告 (厚生労働省)

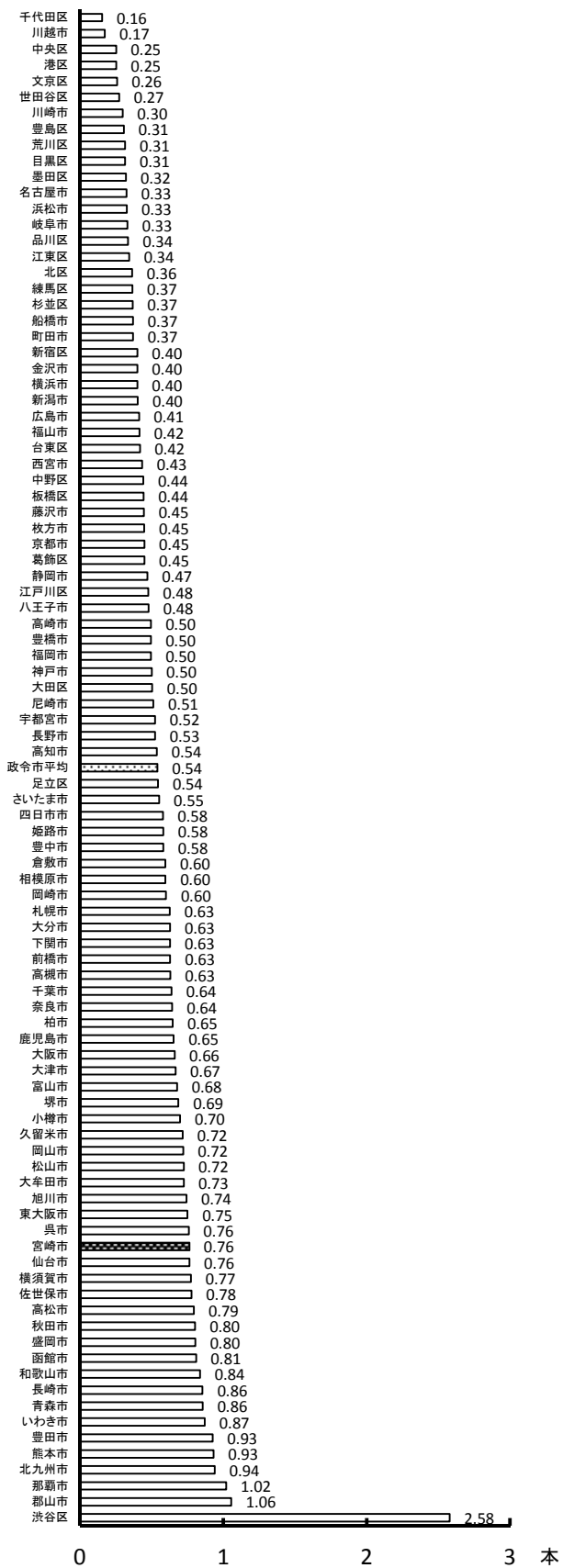


図15 平成26年度 政令市・特別区別 3歳児一人平均むし歯数  
(出典) 歯科健康診査実施状況報告 (厚生労働省)

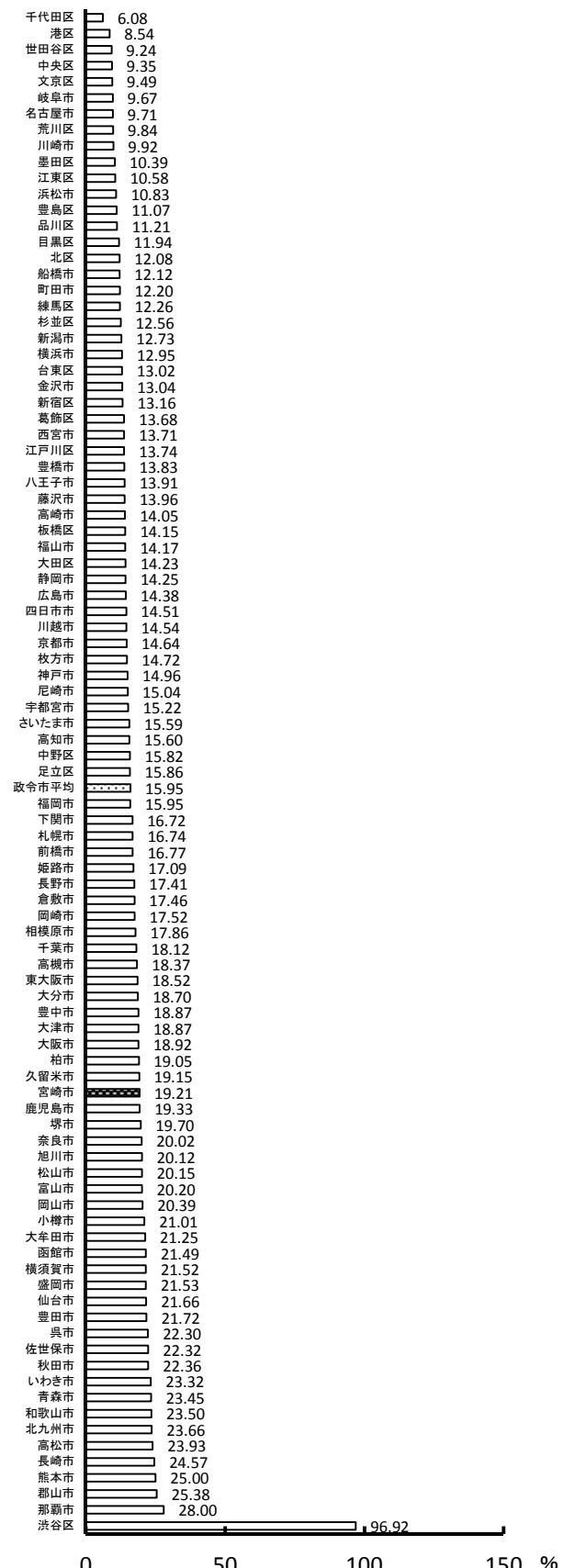


図16 平成26年度 政令市・特別区別 3歳児むし歯有病者率  
(出典) 歯科健康診査実施状況報告 (厚生労働省)

### 3 1歳6か月児及び3歳児の清掃不良のある者の割合

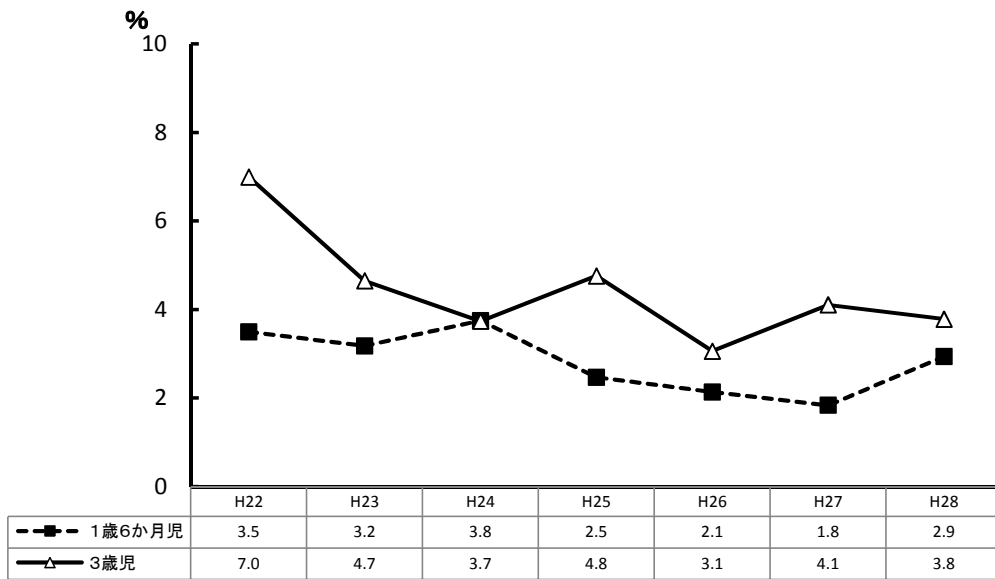


図17 宮崎県における清掃不良のある者の割合の年次推移

(出典) 宮崎県母子保健事業実績 (宮崎県健康増進課)

#### 4 12歳児のむし歯の状況（文部科学省調査）

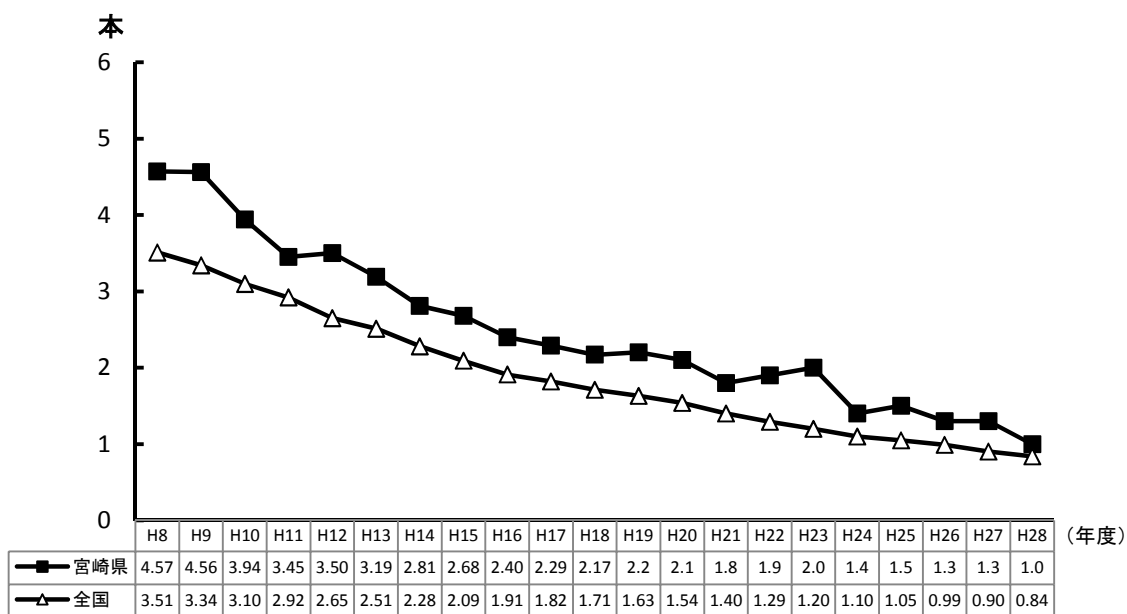


図18 12歳児一人平均むし歯数の年次推移※

（出典）学校保健統計調査（文部科学省）

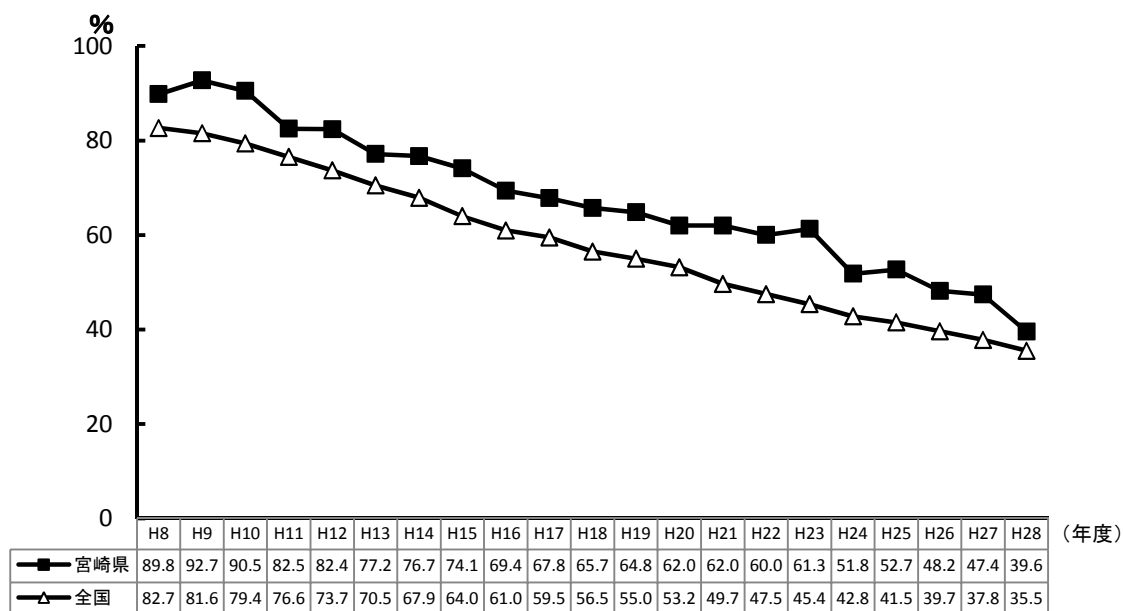


図19 12歳児むし歯有病者率の年次推移※

（出典）学校保健統計調査（文部科学省）

※ 平成23年度の全国の値には、宮城県、岩手県、福島県が含まれていません。

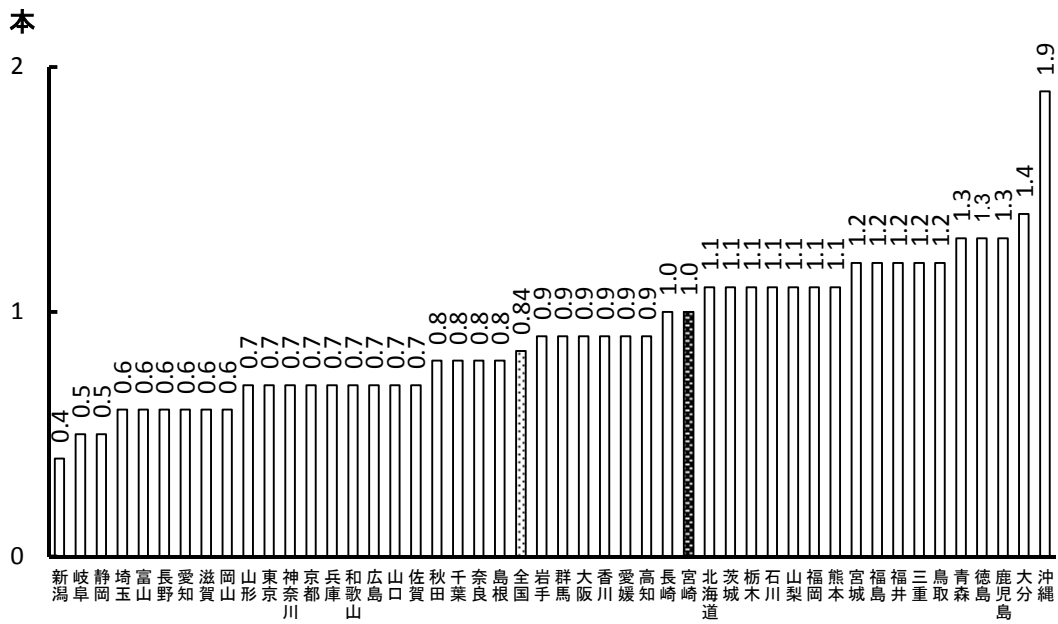


図 2 0 平成 2 8 年度都道府県別 1 2 歳児一人平均むし歯数

(出典) 学校保健統計調査 (文部科学省)

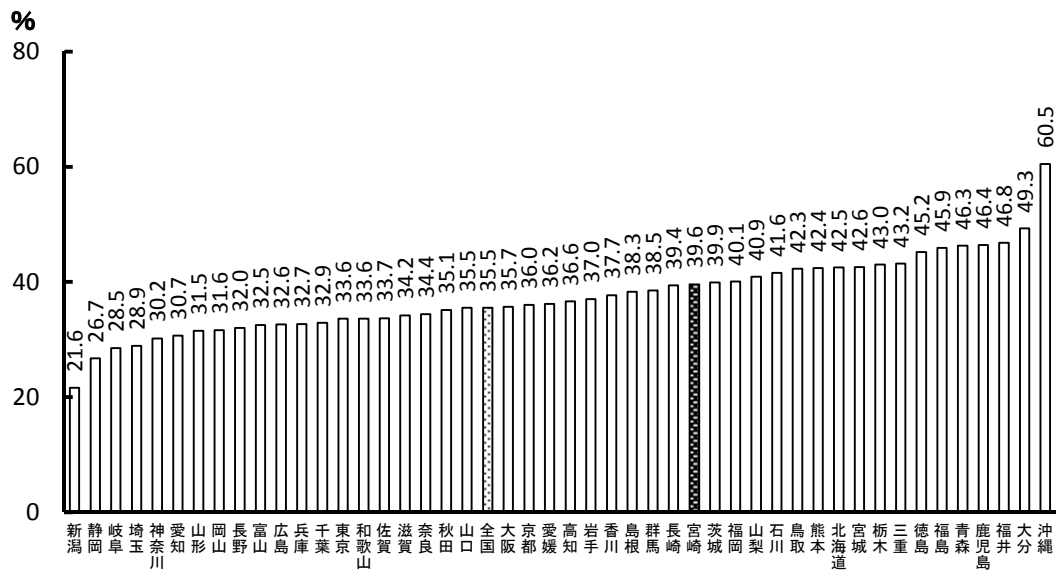


図 2 1 平成 2 8 年度都道府県別 1 2 歳児むし歯有病者率

(出典) 学校保健統計調査 (文部科学省)

## 5 小学生、中学生及び高校生のむし歯の状況（文部科学省調査）

表1 小学生のむし歯状況の年次推移※（乳歯及び永久歯）

		(%)												
		H16年度	H17年度	H18年度	H19年度	H20年度	H21年度	H22年度	H23年度	H24年度	H25年度	H26年度	H27年度	H28年度
宮崎県	有病者率	77.8	78.4	76.8	73.7	69.7	71.1	65.1	62.8	62.5	62.6	58.2	57.1	58.1
	処置完了者	27.3	27.7	27.7	26.8	27.2	27.2	25.6	24.8	26.3	26.1	22.1	23.1	26.0
	未処置歯のある者	50.5	50.7	49.1	46.9	42.5	43.8	39.5	38.0	36.2	36.5	36.0	34.0	32.1
全国	有病者率	70.4	68.2	67.8	65.5	63.8	61.8	59.6	57.2	55.8	54.1	52.5	50.8	48.9
	処置完了者	33.7	32.8	32.9	31.2	30.9	30.3	29.2	28.7	28.4	27.2	26.2	25.8	24.7
	未処置歯のある者	36.7	35.4	34.9	34.3	32.9	31.5	30.4	28.6	27.4	27.0	26.3	25.0	24.2

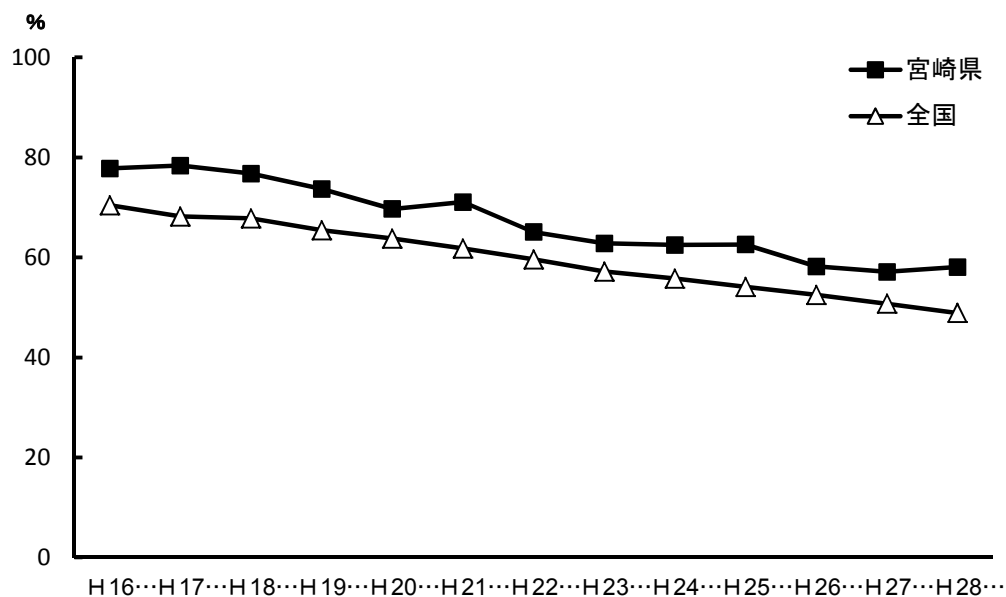


図2.2 小学生のむし歯有病者率の年次推移※（乳歯及び永久歯）

（出典）学校保健統計調査（文部科学省）

※ 平成23年度の全国の値には、宮城県、岩手県、福島県が含まれていません。

表2 中学生のむし歯状況の年次推移※（乳歯及び永久歯）

(%)

	H16年度	H17年度	H18年度	H19年度	H20年度	H21年度	H22年度	H23年度	H24年度	H25年度	H26年度	H27年度	H28年度	
宮崎県	有病者率	71.1	71.4	68.7	66.9	64.4	64.4	60.7	64.4	56.1	55.6	51.8	48.7	42.8
	処置完了者	35.7	35.0	33.2	32.0	32.0	30.9	27.2	27.7	26.8	25.1	25.1	24.8	21.7
	未処置歯のある者	35.5	36.4	35.6	34.9	32.4	33.5	33.6	36.6	29.3	30.5	26.7	23.9	21.1
全国	有病者率	64.6	62.7	59.7	58.1	56.0	52.9	50.6	48.3	45.7	44.6	42.4	40.5	37.5
	処置完了者	35.8	34.7	31.9	31.0	30.4	28.8	28.0	26.8	25.6	24.9	23.8	22.4	21.0
	未処置歯のある者	28.8	28.0	27.7	27.1	25.6	24.1	22.6	21.6	20.1	19.7	18.5	18.1	16.5

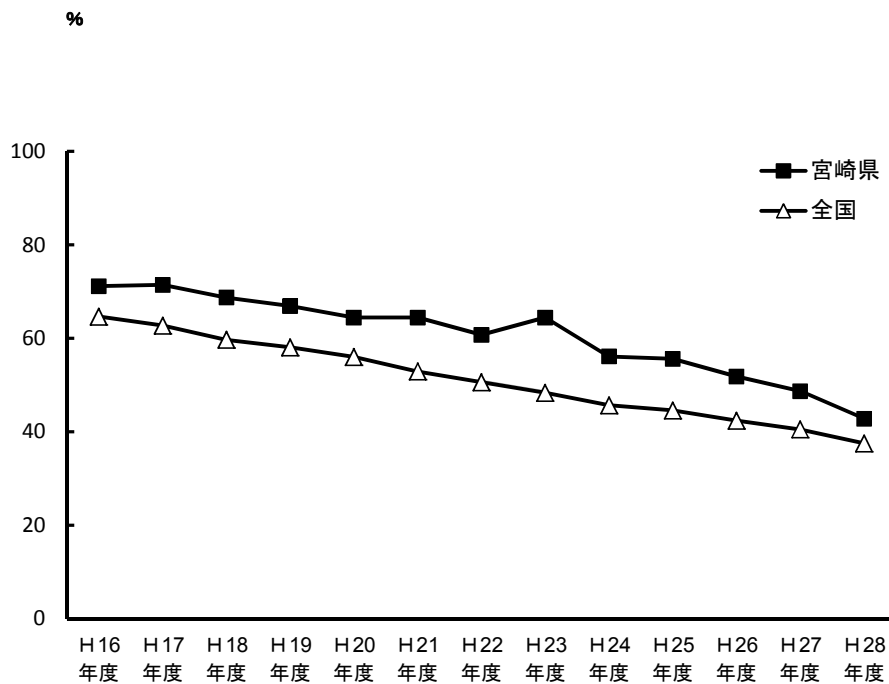


図23 中学生のむし歯有病者率の年次推移※（乳歯及び永久歯）

（出典）学校保健統計調査（文部科学省）

※ 平成23年度の全国の値には、宮城県、岩手県、福島県が含まれていません。

表3 高校生のむし歯状況の年次推移※（乳歯及び永久歯）

		(%)												
		H16年度	H17年度	H18年度	H19年度	H20年度	H21年度	H22年度	H23年度	H24年度	H25年度	H26年度	H27年度	H28年度
宮崎県	有病者率	83.5	81.1	80.0	72.9	70.8	71.8	66.1	66.2	66.3	56.6	58.5	58.3	57.8
	処置完了者	45.2	43.7	38.5	36.8	38.1	40.4	33.8	36.2	35.7	30.0	32.3	30.1	29.2
	未処置歯のある者	38.4	37.4	41.5	36.0	32.7	31.4	32.3	30.0	30.7	26.6	26.2	28.1	28.7
全国	有病者率	76.0	72.8	70.1	68.5	65.5	62.2	60.0	58.5	57.6	55.1	53.1	52.5	49.2
	処置完了者	43.7	42.5	39.4	38.2	36.0	34.7	34.2	32.2	32.3	31.5	30.5	29.9	28.4
	未処置歯のある者	32.2	30.2	30.6	30.3	29.5	27.5	25.7	26.2	25.3	23.7	22.6	22.6	20.8

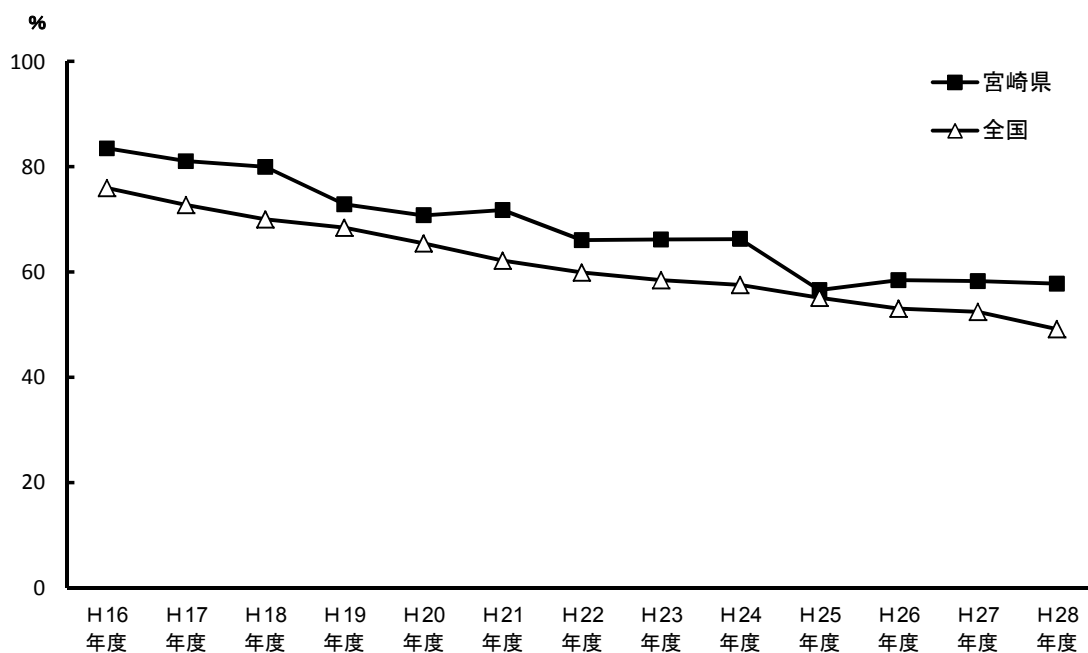


図2.4 高校生のむし歯有病者率の年次推移※（乳歯及び永久歯）

（出典）学校保健統計調査（文部科学省）

※ 平成23年度の全国の値には、宮城県、岩手県、福島県が含まれていません。



## 6 小学生、中学生及び高校生のむし歯の状況（健康増進課調査）

表4 宮崎県における小学生、中学生及び高校生のむし歯有病者率※（乳歯及び永久歯）

(%)

	H23年度	H24年度	H25年度	H26年度	H27年度	H28年度
6歳	62.1	60.0	60.5	58.2	55.3	52.2
7歳	67.3	66.3	66.5	64.5	62.1	61.3
8歳	71.2	69.7	69.9	68.4	67.1	64.3
9歳	68.7	68.9	68.8	69.1	65.1	64.2
10歳	63.3	60.4	60.6	60.4	59.3	56.0
11歳	54.2	52.8	51.3	49.9	49.2	46.7
12歳	58.5	52.0	50.5	47.6	47.7	45.8
13歳	61.5	54.4	52.4	50.2	48.8	47.7
14歳	65.0	60.5	57.3	54.4	52.7	50.1
15歳	62.3	60.0	55.7	53.7	49.8	51.7
16歳	69.8	63.5	62.0	61.8	58.1	56.7
17歳	71.0	68.1	64.8	65.4	63.6	61.9

(出典) 歯科疾患等実態調査（宮崎県健康増進課）

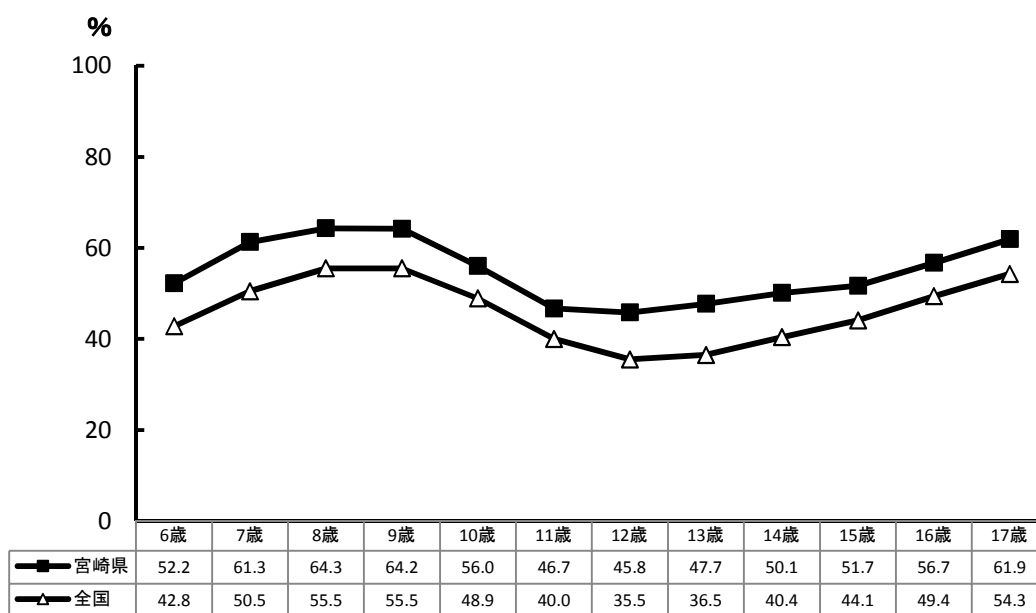


図25 平成28年度 小学生、中学生及び高校生のむし歯有病者率※（乳歯及び永久歯）

(出典) 平成28年度歯科疾患等実態調査（宮崎県健康増進課）  
学校保健統計調査（文部科学省）

\* 小学生及び中学生の市町村別むし歯有病者率は、表6（p.18）参照

※ 宮崎県の値には、特別支援学校を含みます。

表5 宮崎県における小学生、中学生及び高校生の一平均むし歯数※（永久歯）

(本)

	H23年度	H24年度	H25年度	H26年度	H27年度	H28年度
6歳	—	—	—	0.07	0.09	0.07
7歳	—	—	—	0.18	0.18	0.21
8歳	—	—	—	0.37	0.32	0.30
9歳	—	—	—	0.53	0.47	0.41
10歳	—	—	—	0.74	0.67	0.63
11歳	1.02	0.91	0.91	0.85	0.83	0.76
12歳	1.70	1.57	1.46	1.30	1.31	1.16
13歳	—	—	—	1.61	1.58	1.56
14歳	—	—	—	1.98	1.93	1.75
15歳	2.59	2.50	2.37	2.11	1.97	2.06
16歳	—	—	—	2.86	2.56	2.45
17歳	—	—	—	3.19	2.96	2.92

(出典) 歯科疾患等実態調査（宮崎県健康増進課）

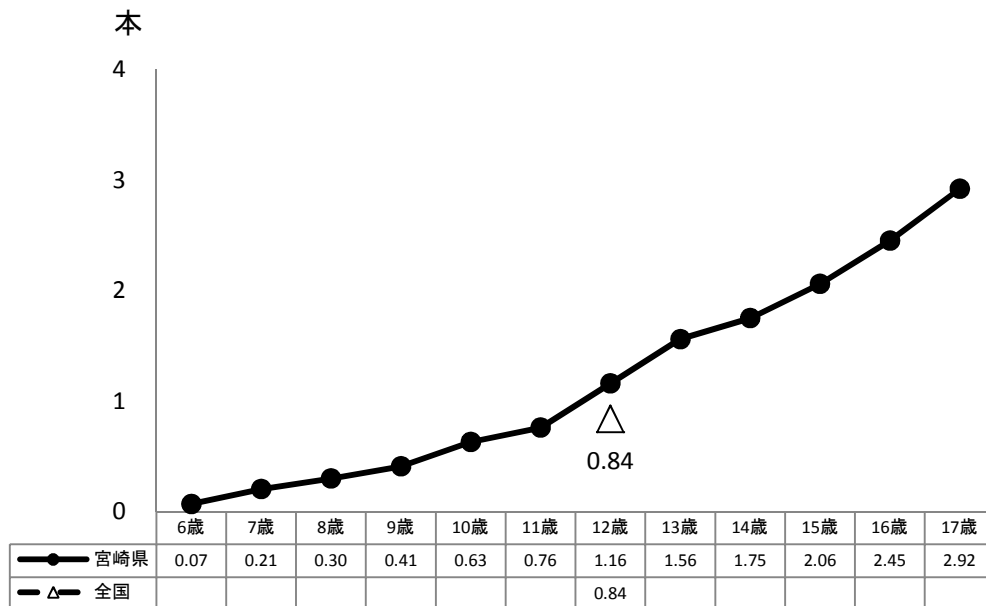


図26 平成28年度 宮崎県における小学生、中学生及び高校生の一平均むし歯数※（永久歯）

(出典) 平成28年度歯科疾患等実態調査（宮崎県健康増進課）

\* 小学生及び中学生の市町村別一平均むし歯数は、表8（p.20）参照

※ 宮崎県の値には、特別支援学校を含みます。

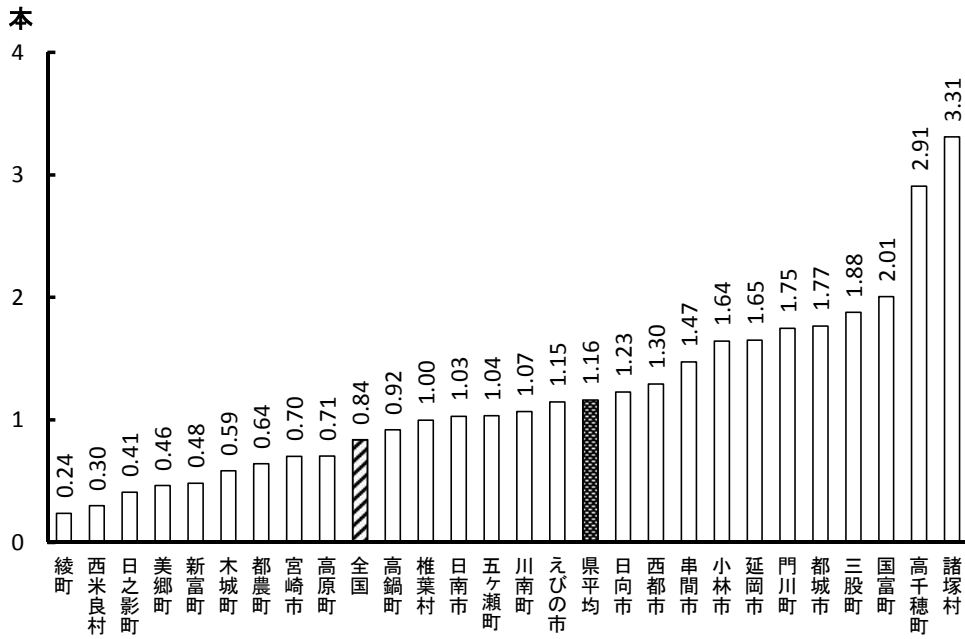


図 2 7 平成 2 8 年度 市町村別 1 2 歳児一人平均むし歯数※（永久歯）

（出典）平成 2 8 年度歯科疾患等実態調査（宮崎県健康増進課）

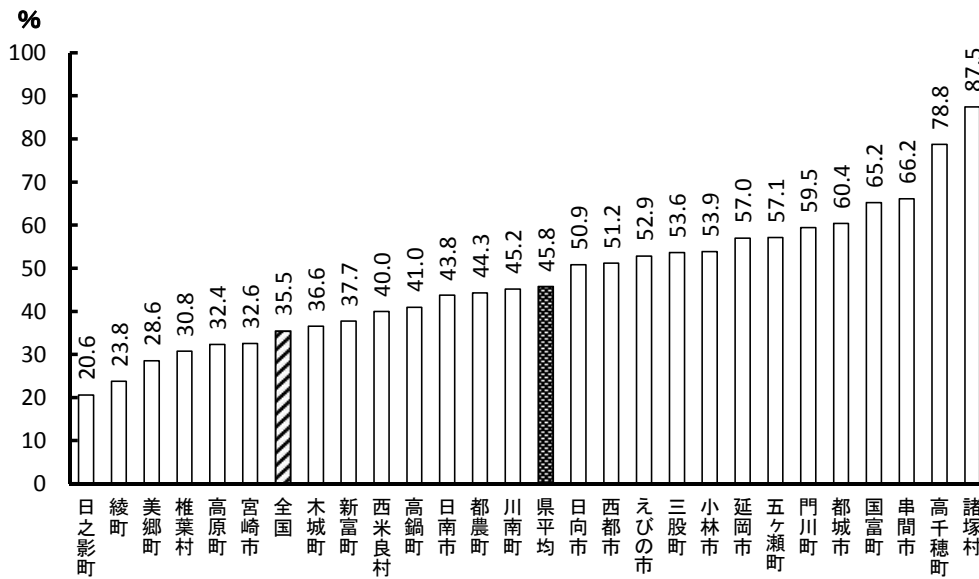


図 2 8 平成 2 8 年度 市町村別 1 2 歳児むし歯有病者率※（乳歯及び永久歯）

（出典）平成 2 8 年度歯科疾患等実態調査（宮崎県健康増進課）

※ 市町村の数値は、市町村立中学校の数値です。

※ 県平均には、私立中学校、国立附属中学校、県立高等学校附属中学校、県立中等教育学校、特別支援学校を含みます。

表6 平成28年度 市町村別小学生及び中学生のむし歯有病者率※（乳歯及び永久歯）

(%)

	小1 (6歳)	小2 (7歳)	小3 (8歳)	小4 (9歳)	小5 (10歳)	小6 (11歳)	中1 (12歳)	中2 (13歳)	中3 (14歳)
宮崎市	43.6	52.8	54.8	55.4	47.3	38.4	32.6	34.0	38.1
国富町	54.7	76.4	65.9	69.9	64.0	48.6	65.2	66.7	72.2
綾町	39.8	55.4	76.6	66.2	47.9	39.1	23.8	19.1	21.4
日南市	66.7	71.9	75.3	73.9	61.3	55.0	43.8	44.7	54.2
串間市	53.5	77.1	71.2	74.3	63.2	60.0	66.2	57.1	55.6
都城市	54.6	64.8	71.6	65.8	67.2	53.6	60.4	61.3	63.2
三股町	59.2	62.8	69.4	74.1	63.4	61.7	53.6	80.2	57.8
小林市	66.6	72.1	74.4	73.9	69.8	60.0	53.9	60.0	65.9
えびの市	58.0	70.7	75.1	76.4	71.7	65.7	52.9	52.1	49.3
高原町	73.1	78.3	79.2	70.1	28.9	37.5	32.4	79.2	56.6
西都市	54.6	61.5	62.0	57.4	47.3	45.6	51.2	54.5	52.8
高鍋町	48.7	52.2	59.0	60.0	46.8	47.2	41.0	35.2	42.4
新富町	53.8	59.0	66.1	64.3	58.4	44.6	37.7	35.6	47.0
西米良村	53.3	66.7	90.0	62.5	33.3	0.0	40.0	50.0	14.3
木城町	69.6	81.0	54.2	52.1	52.3	35.7	36.6	13.5	23.5
川南町	48.1	56.1	65.6	66.9	54.7	41.0	45.2	38.3	51.3
都農町	54.2	50.0	72.0	61.4	45.6	35.3	44.3	32.6	25.7
日向市	52.8	63.2	67.6	71.1	56.5	44.4	50.9	44.7	48.7
門川町	57.7	74.4	71.5	80.7	71.0	58.7	59.5	64.0	56.0
諸塚村	66.7	92.9	75.0	81.8	70.6	86.7	87.5	100.0	84.2
椎葉村	59.3	68.4	54.5	66.7	50.0	42.9	30.8	40.0	63.0
美郷町	65.7	73.7	67.5	58.6	50.0	31.3	28.6	39.0	40.0
延岡市	65.6	73.2	75.8	76.9	66.8	56.6	57.0	62.8	62.4
高千穂町	44.1	38.0	43.3	42.7	31.1	23.1	78.8	77.4	83.8
日之影町	50.0	69.0	71.4	72.4	57.1	34.4	20.6	17.9	26.7
五ヶ瀬町	48.6	67.9	58.8	73.9	64.5	50.0	57.1	27.3	21.4
県平均	52.2	61.3	64.3	64.2	56.0	46.7	45.8	47.7	50.1

※ 市町村の値は、市町村立小学校・中学校の値です。

※ 県平均には、私立小学校・中学校、国立附属小学校・中学校、県立高等学校附属中学校、県立中等教育学校、特別支援学校を含みます。

表7 平成28年度 市町村別小学生及び中学生のむし歯有病者率※（永久歯）

(%)

	小1 (6歳)	小2 (7歳)	小3 (8歳)	小4 (9歳)	小5 (10歳)	小6 (11歳)	中1 (12歳)	中2 (13歳)	中3 (14歳)
宮崎市	4.2	9.0	11.9	14.3	18.2	20.9	28.8	32.0	36.5
国富町	3.4	18.5	15.6	28.8	32.0	31.1	62.4	63.8	69.8
綾町	1.1	0.0	5.2	6.2	4.1	17.4	15.9	14.9	17.1
日南市	4.6	15.6	19.0	23.6	27.9	37.9	37.7	40.7	53.3
串間市	3.8	13.0	18.2	31.7	38.3	44.1	60.9	55.6	55.6
都城市	6.2	16.4	23.4	22.2	41.0	39.2	54.3	58.4	62.2
三股町	2.0	9.9	19.9	26.9	34.1	43.0	49.8	79.8	56.9
小林市	10.0	23.4	22.8	31.2	42.5	47.2	48.5	58.2	65.2
えびの市	24.8	29.3	40.2	40.7	42.1	53.6	42.7	47.9	47.9
高原町	19.2	43.5	50.6	14.9	14.5	23.8	27.9	77.8	56.6
西都市	1.9	9.2	13.9	15.8	20.4	30.5	49.2	52.8	52.1
高鍋町	5.0	12.2	15.0	22.1	22.9	32.0	38.5	35.2	41.8
新富町	3.6	11.5	14.3	18.6	22.1	25.9	27.7	34.6	45.9
西米良村	0.0	16.7	0.0	0.0	8.3	0.0	30.0	37.5	14.3
木城町	1.8	14.3	6.3	8.3	25.0	14.3	29.3	13.5	21.6
川南町	2.2	10.2	13.9	16.9	17.4	22.9	38.9	37.7	50.0
都農町	0.0	2.7	7.5	6.0	10.0	11.8	30.0	22.8	24.8
日向市	1.8	6.3	8.0	19.6	23.0	28.4	44.0	42.8	48.1
門川町	9.1	22.5	33.1	38.7	43.8	49.1	51.4	61.0	56.0
諸塚村	0.0	57.1	56.3	54.5	64.7	66.7	87.5	100.0	84.2
椎葉村	0.0	26.3	18.2	28.6	31.8	38.1	26.9	40.0	55.6
美郷町	8.6	10.5	7.5	0.0	11.5	31.3	21.4	36.6	37.5
延岡市	6.6	16.8	23.6	37.9	40.2	42.8	51.2	58.3	61.2
高千穂町	0.0	2.8	6.7	11.7	13.6	9.4	77.8	77.4	83.8
日之影町	11.5	24.1	14.3	20.7	37.1	34.4	14.7	17.9	26.7
五ヶ瀬町	0.0	10.7	2.9	4.3	25.8	41.7	46.4	27.3	21.4
県平均	5.1	12.8	16.8	21.2	27.4	30.9	40.7	45.3	48.9

(出典) 平成28年度歯科疾患等実態調査(宮崎県健康増進課)

※ 市町村の値は、市町村立小学校・中学校の値です。

※ 県平均には、私立小学校・中学校、国立附属小学校・中学校、県立高等学校附属中学校、県立中等教育学校、特別支援学校を含みます。

表 8 平成 28 年度 市町村別小学生及び中学生の一人平均むし歯数※（永久歯）

(本)

	小 1 (6 歳)	小 2 (7 歳)	小 3 (8 歳)	小 4 (9 歳)	小 5 (10 歳)	小 6 (11 歳)	中 1 (12 歳)	中 2 (13 歳)	中 3 (14 歳)
宮崎市	0.03	0.11	0.15	0.24	0.31	0.41	0.70	0.95	1.16
国富町	0.04	0.33	0.35	0.59	0.67	0.67	2.01	2.24	2.24
綾町	0.01	0.00	0.08	0.06	0.08	0.39	0.24	0.26	0.40
日南市	0.10	0.30	0.38	0.53	0.59	1.03	1.03	1.14	1.64
串間市	0.06	0.23	0.38	0.61	1.12	1.10	1.47	1.56	1.78
都城市	0.11	0.29	0.51	0.49	1.15	1.09	1.77	2.27	2.72
三股町	0.04	0.17	0.34	0.49	0.69	0.96	1.88	4.11	2.46
小林市	0.15	0.36	0.42	0.64	0.94	1.36	1.64	2.30	2.46
えびの市	0.11	0.44	0.72	0.79	1.33	2.27	1.15	1.40	1.55
高原町	0.35	0.99	1.18	0.22	0.47	0.71	0.71	4.03	2.86
西都市	0.03	0.18	0.22	0.26	0.50	0.71	1.30	1.58	1.95
高鍋町	0.06	0.17	0.24	0.35	0.44	0.79	0.92	0.99	1.10
新富町	0.04	0.19	0.23	0.31	0.41	0.51	0.48	0.93	1.37
西米良村	0.00	0.42	0.00	0.00	0.08	0.00	0.30	0.38	0.71
木城町	0.02	0.19	0.15	0.08	0.36	0.17	0.59	0.27	0.43
川南町	0.03	0.21	0.19	0.28	0.36	0.54	1.07	1.07	1.77
都農町	0.01	0.04	0.09	0.07	0.14	0.17	0.64	0.62	0.76
日向市	0.02	0.10	0.12	0.30	0.51	0.62	1.23	1.27	1.68
門川町	0.14	0.44	0.65	0.81	1.26	1.22	1.75	2.13	1.97
諸塚村	0.00	1.36	1.25	1.45	1.94	2.53	3.31	7.92	5.47
椎葉村	0.00	0.37	0.23	0.62	0.77	0.95	1.00	1.35	1.78
美郷町	0.11	0.16	0.13	0.07	0.31	0.84	0.46	1.02	0.90
延岡市	0.11	0.28	0.44	0.84	0.95	1.08	1.65	2.28	2.27
高千穂町	0.00	0.06	0.12	0.19	0.24	0.19	2.91	2.97	3.67
日之影町	0.15	0.31	0.25	0.38	0.60	0.53	0.41	0.57	1.00
五ヶ瀬町	0.00	0.21	0.03	0.17	0.42	0.63	1.04	0.59	0.55
県平均	0.07	0.21	0.30	0.41	0.63	0.76	1.16	1.56	1.75

(出典) 平成 28 年度歯科疾患等実態調査 (宮崎県健康増進課)

※ 県平均には、私立小学校・中学校、国立附属小学校・中学校、県立高等学校附属中学校、県立中等教育学校、特別支援学校を含みます。

## 7 小学生、中学生及び高校生の歯周疾患の状況（健康増進課調査）

表9 宮崎県における小学生、中学生及び高校生の歯周疾患要治療者率※

(%)

	H23年度	H24年度	H25年度	H26年度	H27年度	H28年度
6歳	0.54	0.42	0.29	0.37	0.50	0.53
7歳	1.18	0.79	0.63	1.14	1.23	1.40
8歳	1.60	1.43	0.80	1.21	1.64	1.93
9歳	2.15	1.99	1.66	1.87	1.93	2.06
10歳	2.31	2.24	1.92	2.15	2.47	2.72
11歳	2.73	2.31	2.41	3.03	2.55	2.42
12歳	2.87	3.64	4.15	4.86	4.50	4.04
13歳	3.42	4.23	4.52	5.81	4.93	3.60
14歳	3.43	4.97	5.11	5.49	4.28	3.95
15歳	4.77	4.76	2.55	3.61	4.42	3.80
16歳	6.43	4.53	3.72	3.99	5.47	3.25
17歳	5.21	5.17	3.70	3.65	4.87	4.01

(出典) 歯科疾患等実態調査（宮崎県健康増進課・宮崎県歯科医師会）

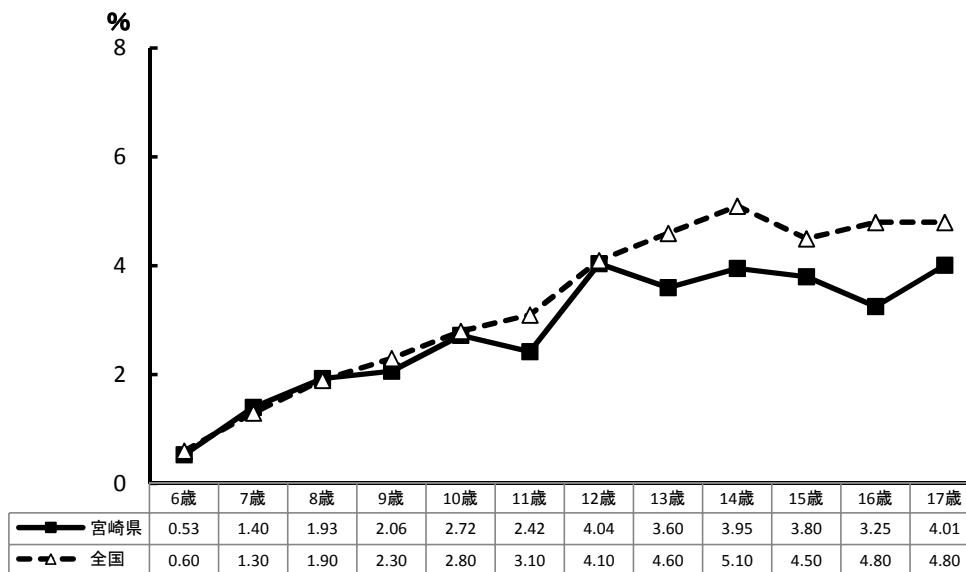


図29 平成28年度小学生、中学生及び高校生の歯周疾患要治療者率※（G率）

(出典) 平成28年度学校保健統計調査（文部科学省）

平成28年度歯科疾患等実態調査（宮崎県健康増進課）

\* 小学生及び中学生の市町村別歯周疾患要治療者率は、表11（p.23）参照

※ 歯周疾患要治療者…歯肉に炎症があり、専門医による診断が必要とされた者

※ 宮崎県の値には、特別支援学校を含みます。

表 10 宮崎県における高校生の歯周疾患の状況<sup>※</sup>

(%)

		H23年度	H24年度	H25年度	H26年度	H27年度	H28年度
15歳	異常なし	81.5	79.2	82.5	80.6	73.4	75.9
	要観察者	13.8	16.1	15.0	15.8	22.1	20.3
	要治療者	4.8	4.8	2.5	3.6	4.4	3.8
16歳	異常なし	76.3	78.7	82.4	79.7	74.2	77.8
	要観察者	17.3	16.8	13.9	16.3	20.3	19.0
	要治療者	6.4	4.5	3.7	4.0	5.5	3.2
17歳	異常なし	77.9	78.3	82.3	81.5	73.5	77.2
	要観察者	16.9	16.6	14.0	14.9	21.6	18.8
	要治療者	5.2	5.2	3.7	3.6	4.9	4.0

(出典) 平成28年度歯科疾患等実態調査 (宮崎県健康増進課)

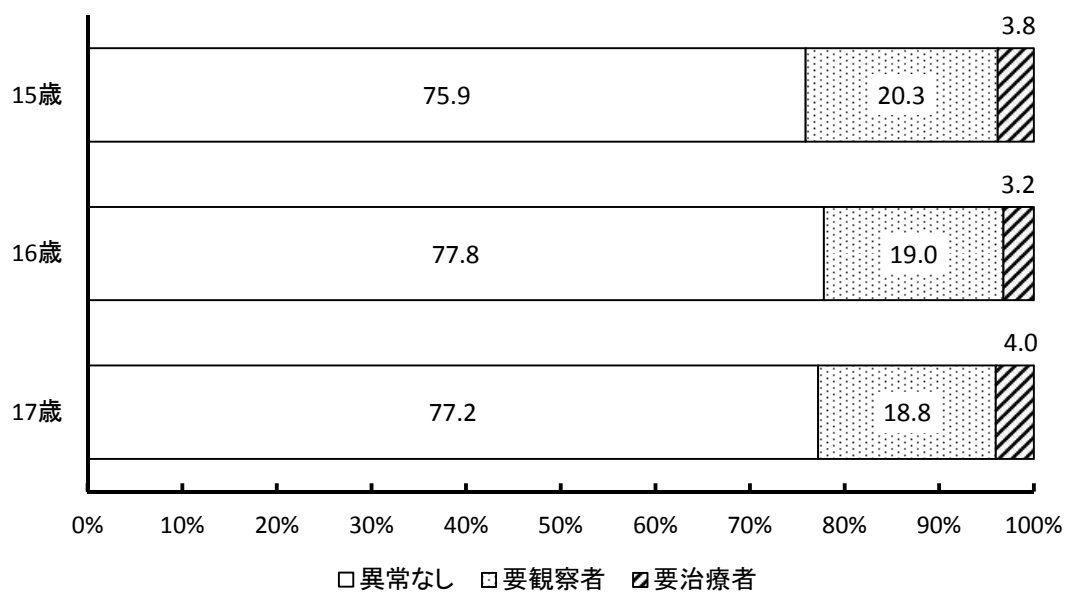


図 30 平成28年度 宮崎県における高校生の歯周疾患の状況<sup>※</sup>

(出典) 平成28年度歯科疾患等実態調査 (宮崎県健康増進課)

※ 歯周疾患要治療者…歯肉に炎症があり、専門医による診断が必要とされた者

※ 各値には、特別支援学校を含みます。



表 1 1 平成 2 8 年度 市町村別小学生及び中学生の歯周疾患要治療者率<sup>※</sup>

(%)

	小 1 (6 歳)	小 2 (7 歳)	小 3 (8 歳)	小 4 (9 歳)	小 5 (10 歳)	小 6 (11 歳)	中 1 (12 歳)	中 2 (13 歳)	中 3 (14 歳)
宮崎市	0.91	1.51	2.24	2.58	3.76	3.45	5.52	3.63	3.93
国富町	0.00	0.64	1.12	1.96	0.67	2.19	0.00	0.00	0.62
綾町	0.00	0.00	0.00	0.00	0.00	0.00	0.00	0.00	0.00
日南市	0.00	0.67	1.55	1.05	2.05	2.74	5.60	5.15	5.42
串間市	0.00	0.00	0.76	0.00	0.00	0.00	1.50	3.17	5.00
都城市	0.69	2.31	2.34	1.00	2.29	2.02	8.17	6.10	7.25
三股町	0.00	0.00	0.74	0.00	0.36	1.74	0.69	0.00	0.43
小林市	0.81	1.84	2.59	2.33	2.90	2.46	0.74	1.00	0.25
えびの市	0.00	0.00	2.37	3.57	1.89	1.81	0.64	0.00	2.08
高原町	0.00	5.80	2.60	0.00	1.32	0.00	5.88	12.50	5.26
西都市	0.00	3.53	5.57	1.89	6.54	2.11	1.97	3.47	3.52
高鍋町	0.00	0.00	0.00	0.00	0.00	0.00	1.86	2.79	1.09
新富町	0.00	0.00	0.00	0.00	0.00	0.60	5.66	10.64	10.81
西米良村	0.00	0.00	0.00	0.00	0.00	0.00	0.00	0.00	0.00
木城町	0.00	2.38	0.00	0.00	0.00	7.14	0.00	0.00	0.00
川南町	0.00	0.00	1.32	3.01	1.24	1.39	8.92	14.20	12.66
都農町	0.00	0.00	0.00	0.00	0.00	0.00	4.29	8.70	11.43
日向市	0.00	0.00	0.00	3.51	4.53	2.64	0.86	0.48	0.75
門川町	0.00	0.00	0.00	0.00	0.00	0.00	1.35	1.74	2.75
諸塚村	0.00	0.00	0.00	0.00	0.00	0.00	0.00	0.00	0.00
椎葉村	0.00	0.00	0.00	0.00	0.00	0.00	0.00	0.00	0.00
美郷町	0.00	0.00	0.00	0.00	0.00	0.00	0.00	0.00	2.50
延岡市	0.37	2.08	2.86	4.38	2.41	2.20	3.22	3.98	4.08
高千穂町	1.08	0.93	0.00	0.00	1.94	2.56	1.01	6.09	3.81
日之影町	0.00	0.00	0.00	0.00	0.00	0.00	0.00	0.00	0.00
五ヶ瀬町	0.00	0.00	0.00	0.00	0.00	0.00	0.00	0.00	2.38
県平均	0.53	1.40	1.93	2.06	2.72	2.42	4.04	3.60	3.95

(出典) 平成 2 8 年度歯科疾患等実態調査 (宮崎県健康増進課)

※ 歯周疾患要治療者…歯肉に炎症があり、専門医による診断が必要とされた者

※ 市町村の値は、市町村立小学校・中学校の値です。

※ 県平均には、私立小学校・中学校、国立附属小学校・中学校、県立高等学校附属中学校、県立中等教育学校、特別支援学校を含みます。

## 8 小学生及び中学生の歯列・咬合の状況（健康増進課調査）

表 1 2 宮崎県における小学生及び中学生の歯列・咬合要専門医受診者率※

(%)

	H23年度	H24年度	H25年度	H26年度	H27年度	H28年度
6歳	1.55	1.69	1.71	1.26	1.44	1.35
7歳	2.23	1.86	1.85	2.07	2.48	2.47
8歳	2.41	3.17	2.81	2.61	3.12	2.82
9歳	3.29	2.74	3.15	3.17	3.67	3.18
10歳	3.00	3.47	3.89	3.14	3.53	3.73
11歳	3.65	3.47	3.90	4.61	4.38	4.33
12歳	5.41	4.30	4.20	4.93	4.71	4.30
13歳	4.62	4.29	3.63	4.04	5.27	3.80
14歳	4.78	4.07	4.06	4.48	4.01	3.90

(出典) 歯科疾患等実態調査（宮崎県健康増進課）

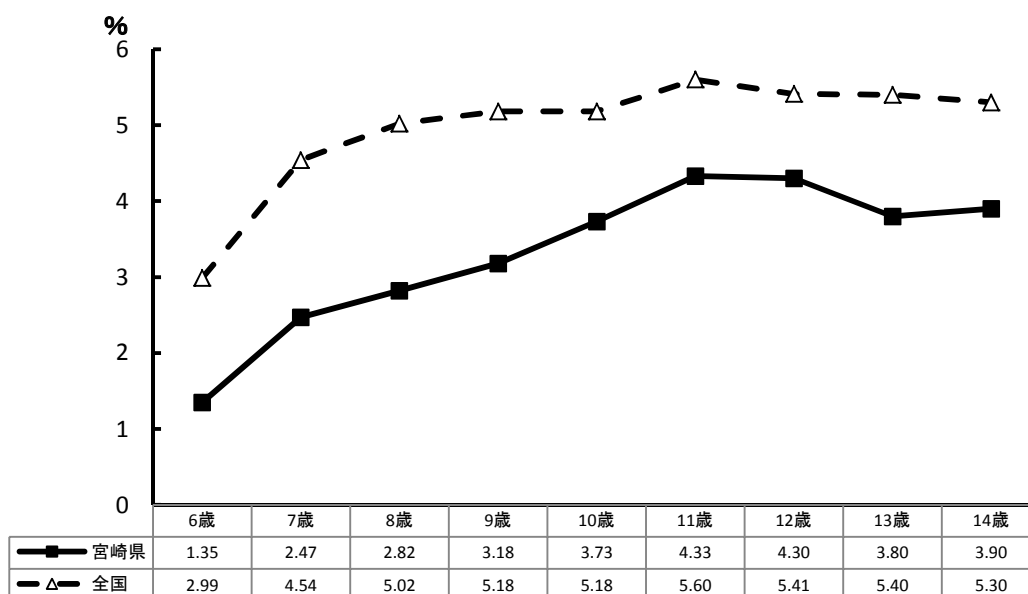


図 3 1 平成 2 8 年度 小学生及び中学生の歯列・咬合要専門医受診者率※

(出典) 平成 2 8 年度学校保健統計調査（文部科学省）

平成 2 8 年度歯科疾患等実態調査（宮崎県健康増進課）

\* 小学生及び中学生の市町村別歯列・咬合要専門医受診者率は、表 1 3（p. 25）参照

※ 歯列・咬合要専門医受診者…不正咬合の疑いがあり、専門医による診断が必要とされた者

※ 宮崎県の値には、特別支援学校を含みます。

表 1 3 平成 2 8 年度市町村別小学生及び中学生の歯列・咬合要専門医受診者率<sup>※</sup>

(%)

	小 1 (6 歳)	小 2 (7 歳)	小 3 (8 歳)	小 4 (9 歳)	小 5 (10 歳)	小 6 (11 歳)	中 1 (12 歳)	中 2 (13 歳)	中 3 (14 歳)
宮崎市	1.23	1.51	2.70	3.24	4.32	5.36	6.58	4.54	5.50
国富町	3.38	4.46	3.35	2.61	2.67	1.64	2.84	2.90	3.09
綾町	1.14	2.41	1.30	0.00	4.11	7.25	0.00	0.00	0.00
日南市	1.15	1.79	1.99	2.53	3.08	3.42	4.33	4.34	5.19
串間市	1.27	1.53	1.52	1.20	2.26	2.07	2.26	0.79	1.88
都城市	2.07	4.11	4.81	5.27	5.32	5.47	5.69	5.50	5.41
三股町	0.33	1.64	0.74	0.34	1.43	0.00	2.77	2.72	0.00
小林市	1.08	2.89	1.30	3.26	1.93	1.97	0.49	2.24	0.50
えびの市	0.64	2.67	1.78	5.71	3.77	2.41	3.82	1.18	2.78
高原町	2.56	2.90	3.90	0.00	2.63	2.50	5.88	2.78	1.32
西都市	3.72	4.95	4.18	2.64	2.31	2.11	3.94	4.86	5.28
高鍋町	0.00	0.00	0.58	0.53	1.00	2.25	1.24	1.12	0.54
新富町	1.78	2.16	0.60	2.86	5.37	10.24	5.03	6.38	4.32
西米良村	0.00	0.00	0.00	0.00	0.00	0.00	0.00	0.00	0.00
木城町	0.00	4.76	8.33	8.33	13.64	21.43	2.44	5.41	1.96
川南町	0.00	0.64	1.99	3.61	1.24	0.69	4.46	6.79	5.70
都農町	0.00	0.00	0.00	0.00	2.22	1.96	4.29	6.52	1.90
日向市	0.35	0.34	0.32	1.75	1.68	1.82	0.00	0.32	0.57
門川町	1.14	0.00	0.58	1.10	0.62	0.60	1.35	1.74	2.20
諸塚村	0.00	7.14	6.25	9.09	5.88	13.33	0.00	0.00	21.05
椎葉村	0.00	0.00	0.00	0.00	0.00	0.00	0.00	0.00	0.00
美郷町	0.00	0.00	0.00	0.00	0.00	0.00	0.00	0.00	0.00
延岡市	1.38	5.28	3.76	3.14	3.66	4.14	3.22	3.98	4.25
高千穂町	3.23	3.70	3.85	4.85	4.85	4.27	9.09	10.43	2.86
日之影町	7.69	0.00	7.14	6.90	8.57	6.25	14.71	14.29	13.33
五ヶ瀬町	0.00	0.00	0.00	0.00	0.00	4.17	0.00	0.00	0.00
県平均	1.35	2.47	2.82	3.18	3.73	4.33	4.30	3.80	3.90

(出典) 平成 2 8 年度歯科疾患等実態調査 (宮崎県健康増進課)

※ 歯列・咬合要専門医受診者…不正咬合の疑いがあり、専門医による診断が必要とされた者

※ 市町村の数値は、市町村立小学校・中学校の数値です。

※ 県平均には、私立小学校・中学校、国立附属小学校・中学校、県立高等学校附属中学校、県立中等教育学校、特別支援学校を含みます。

## 9 特別支援学校のむし歯等の状況（健康増進課調査）

表 1 4 宮崎県における特別支援学校児童・生徒のむし歯有病者率（乳歯及び永久歯）

(%)

	H23年度	H24年度	H25年度	H26年度	H27年度	H28年度
6歳	51.0	34.5	37.7	50.0	47.9	31.0
7歳	57.4	59.6	44.4	55.6	49.3	44.0
8歳	58.1	50.8	50.9	50.0	53.6	46.8
9歳	59.2	62.3	50.8	43.6	52.7	55.1
10歳	69.5	45.6	49.1	52.9	63.3	34.0
11歳	42.9	55.4	42.9	55.4	50.0	47.4
12歳	50.0	48.9	59.5	44.7	40.4	43.9
13歳	67.0	50.6	62.1	46.2	48.7	33.0
14歳	52.1	54.4	55.6	57.1	48.0	44.4
15歳	55.2	54.7	67.2	62.9	48.2	51.2
16歳	64.3	51.6	60.3	63.1	50.3	64.8
17歳	58.9	63.5	68.0	60.9	60.8	69.4

(出典) 歯科疾患等実態調査（宮崎県健康増進課）

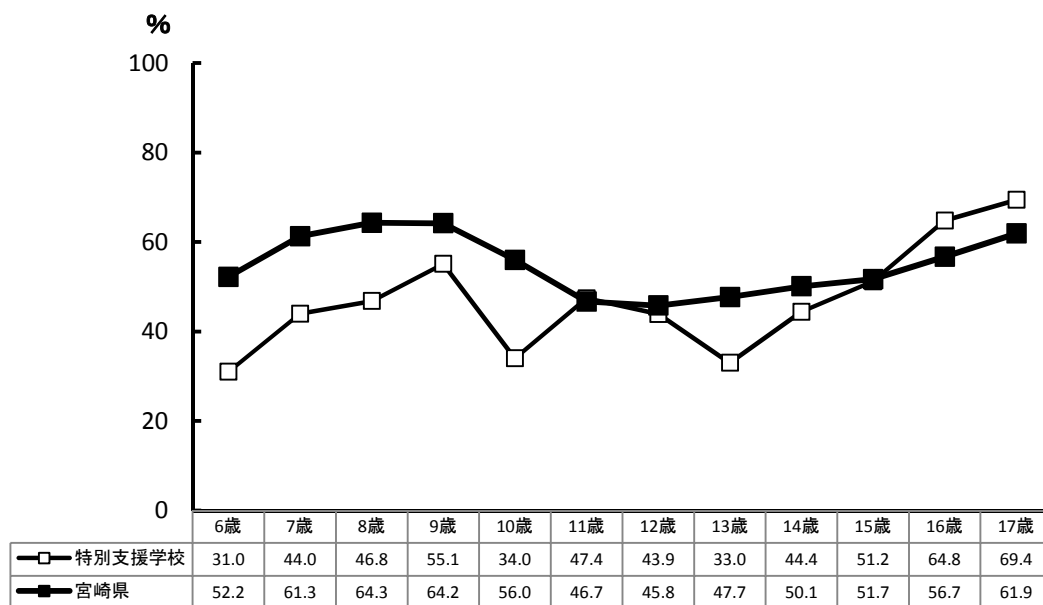


図 3 2 平成 2 8 年度 宮崎県における特別支援学校児童・生徒のむし歯有病者率※  
（乳歯及び永久歯）

(出典) 平成 2 8 年度歯科疾患等実態調査（宮崎県健康増進課）

※ 宮崎県の値には、特別支援学校を含みます。

表 1 5 宮崎県における特別支援学校児童・生徒の一人平均むし歯数（永久歯）

(本)

	H23年度	H24年度	H25年度	H26年度	H27年度	H28年度
6歳	—	—	—	0.20	0.41	0.17
7歳	—	—	—	0.75	0.21	0.28
8歳	—	—	—	0.46	0.35	0.10
9歳	—	—	—	0.65	0.16	0.38
10歳	—	—	—	0.96	1.05	0.23
11歳	0.88	1.20	0.75	0.95	0.79	0.98
12歳	2.02	1.22	1.29	1.40	0.84	0.97
13歳	—	—	—	1.71	1.08	0.94
14歳	—	—	—	2.01	1.55	1.59
15歳	2.86	2.46	2.49	3.04	2.38	2.16
16歳	—	—	—	3.34	2.89	2.48
17歳	—	—	—	2.53	3.06	3.23

(出典) 歯科疾患等実態調査（宮崎県健康増進課）

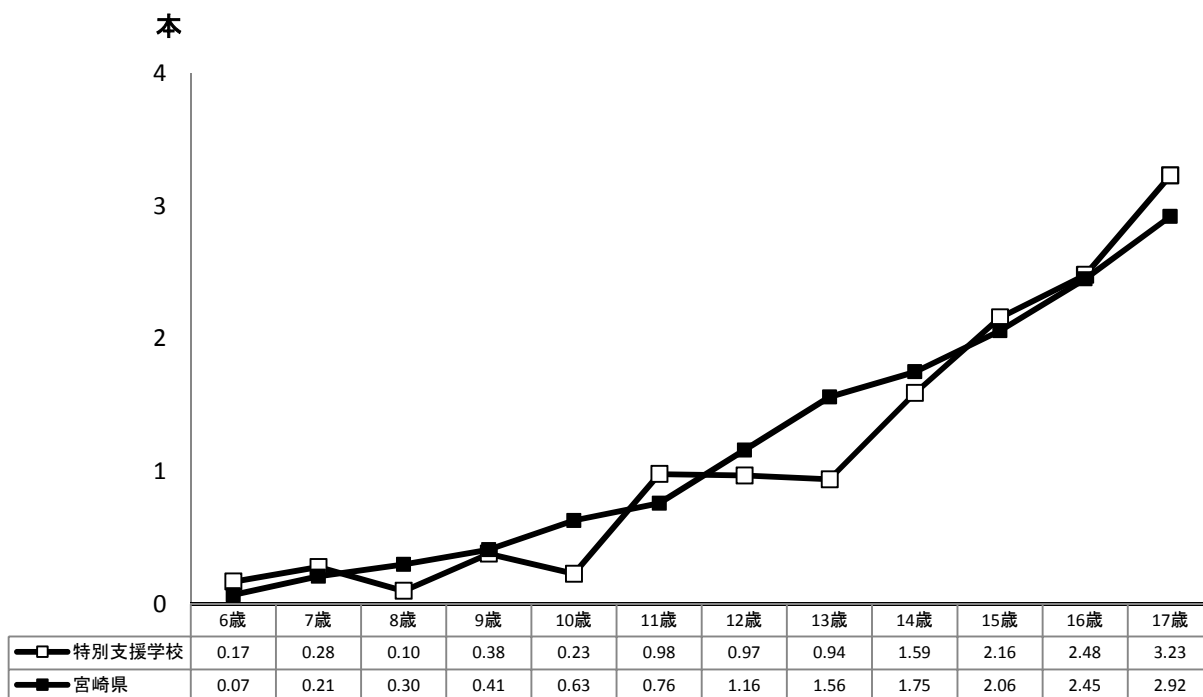


図 3 3 平成 2 8 年度 宮崎県における特別支援学校児童・生徒の一人平均むし歯数※（永久歯）

(出典) 平成 2 8 年度歯科疾患等実態調査（宮崎県健康増進課）

※ 宮崎県の値には、特別支援学校を含みます。

表 1 6 宮崎県における特別支援学校児童・生徒の歯周疾患要治療者率※

(%)

	H23年度	H24年度	H25年度	H26年度	H27年度	H28年度
6歳	0.00	3.64	2.90	0.00	1.37	1.41
7歳	4.92	0.00	3.70	0.00	0.00	0.00
8歳	0.00	0.00	1.89	0.00	0.00	0.00
9歳	3.95	1.89	3.28	1.82	0.00	0.00
10歳	1.69	1.27	0.00	0.00	0.00	1.89
11歳	1.79	4.62	2.38	0.00	0.00	0.00
12歳	2.44	2.27	5.95	1.63	0.00	4.07
13歳	3.09	1.27	4.60	3.23	0.88	2.13
14歳	8.22	0.00	2.47	1.02	4.00	2.42
15歳	7.88	4.67	5.08	9.58	2.98	4.32
16歳	8.24	4.58	5.67	3.41	4.19	2.47
17歳	5.96	7.73	6.80	7.97	2.27	3.75

(出典) 歯科疾患等実態調査 (宮崎県健康増進課)

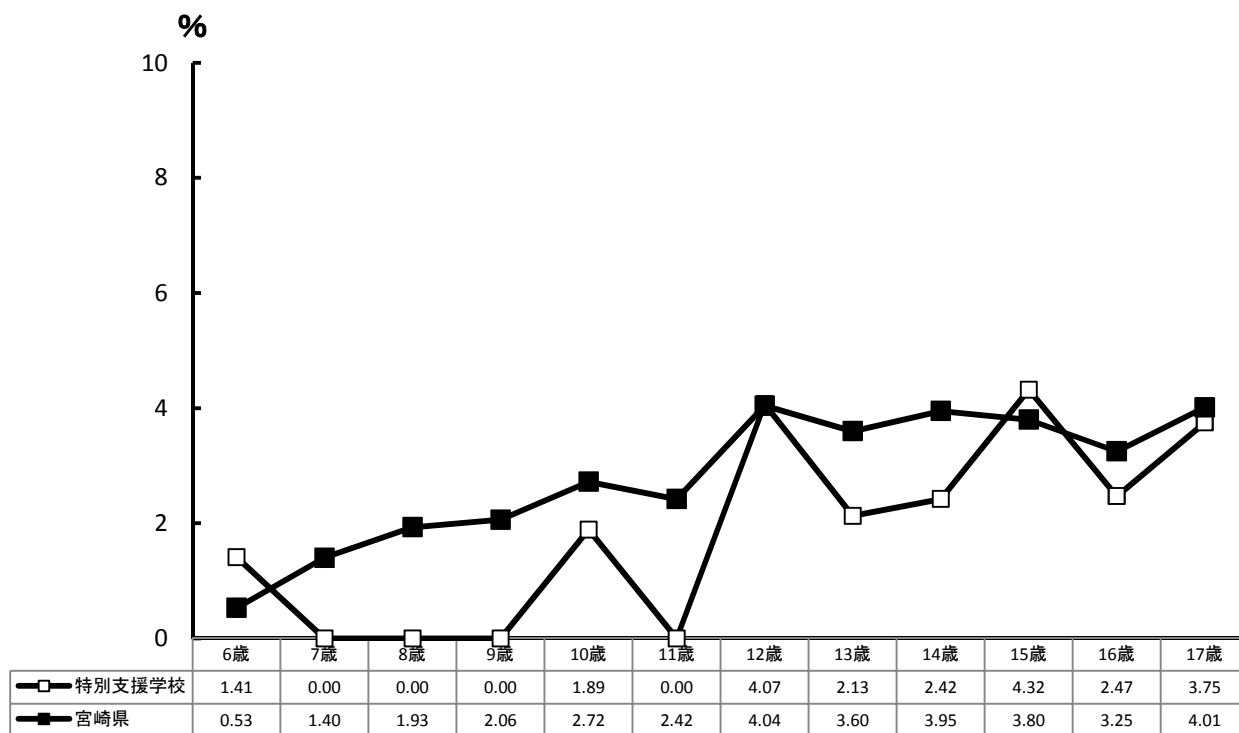


図 3 4 平成 2 8 年度 宮崎県における特別支援学校児童・生徒の歯周疾患要治療者率※

(出典) 平成 2 8 年度歯科疾患等実態調査 (宮崎県健康増進課)

※ 歯周疾患要治療者…歯肉に炎症があり、専門医による診断が必要とされた者

※ 図 3 4 の宮崎県の値には、特別支援学校を含みます。

10 フッ化物洗口実施状況

表1 平成28年度 保育所・幼稚園・小学校・中学校におけるフッ化物洗口実施状況

	全体		保育所 (認可、認可外)				認定こども園				幼稚園				小学校				中学校			
	実施施設数	実施人数	保育所数	施設実施数	人実施数	実施率	認定こども園数	施設実施数	人実施数	実施率	幼稚園数	施設実施数	人実施数	実施率	小学校数	施設実施数	人実施数	実施率	中学校数	施設実施数	人実施数	実施率
宮崎市	158	35,169	113	59	1,984	52.2	38	15	1,080	39.5	29	12	530	41.4	49	47	22,223	95.9	33	25	9,352	75.8
国富町	1	28	9	1	28	11.1	0	0	0	—	1	0	0	0	4	0	0	0	3	0	0	0
綾町	6	680	3	3	105	100	1	1	32	100	0	0	0	—	1	1	381	100	1	1	162	100
日南市	37	4,305	14	9	215	64.3	11	4	251	36.4	1	1	8	100	15	14	2,462	93.3	10	9	1,369	90
串間市	24	1,403	9	7	124	77.8	3	1	38	33.3	0	0	0	—	10	10	831	100	6	6	410	100
都城市	25	763	54	19	507	35.2	28	6	256	21.4	8	0	0	0	37	0	0	0	20	0	0	0
三股町	8	375	11	5	198	45.5	5	3	177	60	0	0	0	—	6	0	0	0	1	0	0	0
小林市	14	337	21	13	324	61.9	3	0	0	0	6	1	13	16.7	12	0	0	0	9	0	0	0
えびの市	0	0	5	0	0	0	3	0	0	0	2	0	0	0	5	0	0	0	4	0	0	0
高原町	0	0	6	0	0	0	0	0	0	—	1	0	0	0	4	0	0	0	2	0	0	0
西都市	17	444	15	12	246	80	6	4	169	66.7	1	1	29	100	9	0	0	0	6	0	0	0
高鍋町	7	229	7	6	204	85.7	2	1	25	50	0	0	0	—	2	0	0	0	2	0	0	0
新富町	11	292	10	10	259	100	1	0	0	0	1	1	33	100	3	0	0	0	3	0	0	0
西米良村	3	117	1	1	28	100	0	0	0	—	0	0	0	—	1	1	65	100	1	1	24	100
木城町	4	488	2	2	81	100	0	0	0	—	0	0	0	—	1	1	278	100	1	1	129	100
川南町	18	1,645	9	9	240	100	0	0	0	—	2	2	40	100	5	5	912	100	2	2	453	100
都農町	5	150	5	5	150	100	1	0	0	0	0	0	0	—	4	0	0	0	1	0	0	0
日向市	27	1,091	19	15	450	78.9	9	8	542	88.9	4	4	99	100	14	0	0	0	8	0	0	0
門川町	8	182	6	5	114	83.3	2	2	57	100	1	1	11	100	4	0	0	0	2	0	0	0
美郷町	11	376	2	2	19	100	0	0	0	—	3	3	53	100	3	3	197	100	3	3	107	100
諸塚村	2	16	2	2	16	100	0	0	0	—	1	0	0	0	3	0	0	0	1	0	0	0
椎葉村	13	265	6	6	64	100	0	0	0	—	0	0	0	—	6	6	129	100	1	1	72	100
延岡市	40	2,005	38	16	382	42.1	14	8	401	57.1	8	1	33	12.5	28	15	1,189	53.6	18	0	0	0
高千穂町	16	1,063	6	6	135	100	1	1	41	100	1	1	24	100	5	5	560	100	3	3	303	100
日之影町	8	307	3	3	52	100	0	0	0	—	0	0	0	—	4	4	166	100	1	1	89	100
五ヶ瀬町	7	288	2	2	55	100	0	0	0	—	0	0	0	—	4	4	150	100	2	1	83	50
計	470	52,018	378	218	5,980	57.7	128	54	3,069	42.2	70	28	873	40.0	239	116	29,543	48.5	144	54	12,553	37.5

(出典) 平成28年度市町村歯科保健事業実施状況調べ (宮崎県健康増進課)

平成28年度フッ化物洗口実施状況調査 (宮崎県健康増進課)

特別支援学校 (幼稚園、小学部、中学部)			
全施設数	施設実施数	人実施数	実施率
13	0	0	0.0

注) 私立、公立、国立の学校等、市町村が直接関与していない施設も含まれます。  
分校も1校として計上しています。  
保育所は、4歳見以上の子どもを預かっている保育所を対象施設としています。

表 平成28年度 保育所におけるフッ化物洗口実施方法

実施保育所数	洗口回数			使用薬剤				フッ化物濃度 (ppm)				経費負担						
	1回／週	5回／週	その他	フッ化ナトリウム	ミラノール	オラブリス	その他	2255250	450	900	その他	公的機関	歯科医師会	各施設	保護者	複数	その他	
宮崎市	59	2	55	2	1	56	2	0	57	0	2	0	7	5	42	2	2	1
国富町	1	0	1	0	0	1	0	0	1	0	0	0	0	0	1	0	0	0
綾町	3	0	3	0	0	3	0	0	3	0	0	0	3	0	0	0	0	0
日南市	9	0	9	0	0	9	0	0	9	0	0	0	9	0	0	0	0	0
串間市	7	0	7	0	0	7	0	0	7	0	0	0	7	0	0	0	0	0
都城市	19	0	14	5	0	19	0	0	17	2	0	0	14	0	2	3	0	0
三股町	5	0	3	2	0	5	0	0	3	2	0	0	0	0	5	0	0	0
小林市	13	0	13	0	0	13	0	0	13	0	0	0	13	0	0	0	0	0
えびの市	0	0	0	0	0	0	0	0	0	0	0	0	0	0	0	0	0	0
高原町	0	0	0	0	0	0	0	0	0	0	0	0	0	0	0	0	0	0
西都市	12	0	12	0	0	12	0	0	12	0	0	0	12	0	0	0	0	0
高鍋町	6	0	3	3	0	6	0	0	6	0	0	0	6	0	0	0	0	0
新富町	10	0	10	0	0	10	0	0	10	0	0	0	10	0	0	0	0	0
西米良村	1	0	1	0	0	1	0	0	1	0	0	0	1	0	0	0	0	0
木城町	2	0	2	0	0	2	0	0	2	0	0	0	2	0	0	0	0	0
川南町	9	0	9	0	0	9	0	0	9	0	0	0	9	0	0	0	0	0
都農町	5	0	0	5	0	5	0	0	5	0	0	0	5	0	0	0	0	0
日向市	15	0	11	4	1	11	3	0	15	0	0	0	15	0	0	0	0	0
門川町	5	0	4	1	0	1	4	0	5	0	0	0	4	0	1	0	0	0
美郷町	2	0	2	0	0	2	0	0	2	0	0	0	2	0	0	0	0	0
諸塚村	2	0	2	0	0	2	0	0	2	0	0	0	2	0	0	0	0	0
椎葉村	6	0	6	0	0	6	0	0	6	0	0	0	6	0	0	0	0	0
延岡市	16	5	11	0	0	16	0	0	11	5	0	0	16	0	0	0	0	0
高千穂町	6	0	6	0	0	6	0	0	6	0	0	0	6	0	0	0	0	0
日之影町	3	0	3	0	0	3	0	0	3	0	0	0	3	0	0	0	0	0
五ヶ瀬町	2	0	2	0	0	2	0	0	2	0	0	0	2	0	0	0	0	0
計	218	7	189	22	2	207	9	0	207	9	2	0	154	5	51	5	2	1



表 平 2 8 年度認定こども園におけるフッ化物洗口実施方法

	実施認定こども園数	洗口回数			使用薬剤				フッ化物濃度 (ppm)				経費負担					
		1回／週	5回／週	その他	フッ化ナトリウム	ミラノール	オラブリス	その他	2255250	450	900	その他	公的機関	歯科医師会	各施設	保護者	複数	その他
宮崎市	15	1	12	2	0	14	1	0	15	0	0	0	2	1	8	4	0	0
国富町	0	0	0	0	0	0	0	0	0	0	0	0	0	0	0	0	0	0
綾町	1	0	1	0	0	1	0	0	1	0	0	0	1	0	0	0	0	0
日南市	4	0	4	0	0	4	0	0	4	0	0	0	4	0	0	0	0	0
串間市	1	0	1	0	0	1	0	0	1	0	0	0	1	0	0	0	0	0
都城市	6	0	4	2	0	6	0	0	4	1	0	1	4	0	2	0	0	0
三股町	3	0	3	0	0	3	0	0	2	1	0	0	0	0	3	0	0	0
小林市	0	0	0	0	0	0	0	0	0	0	0	0	0	0	0	0	0	0
えびの市	0	0	0	0	0	0	0	0	0	0	0	0	0	0	0	0	0	0
高原町	0	0	0	0	0	0	0	0	0	0	0	0	0	0	0	0	0	0
西都市	4	0	4	0	0	4	0	0	4	0	0	0	4	0	0	0	0	0
高鍋町	1	0	1	0	0	1	0	0	1	0	0	0	1	0	0	0	0	0
新富町	0	0	0	0	0	0	0	0	0	0	0	0	0	0	0	0	0	0
西米良村	0	0	0	0	0	0	0	0	0	0	0	0	0	0	0	0	0	0
木城町	0	0	0	0	0	0	0	0	0	0	0	0	0	0	0	0	0	0
川南町	0	0	0	0	0	0	0	0	0	0	0	0	0	0	0	0	0	0
都農町	0	0	0	0	0	0	0	0	0	0	0	0	0	0	0	0	0	0
日向市	8	1	7	0	1	3	4	0	8	0	0	0	8	0	0	0	0	0
門川町	2	0	2	0	0	1	1	0	2	0	0	0	2	0	0	0	0	0
美郷町	0	0	0	0	0	0	0	0	0	0	0	0	0	0	0	0	0	0
諸塚村	0	0	0	0	0	0	0	0	0	0	0	0	0	0	0	0	0	0
椎葉村	0	0	0	0	0	0	0	0	0	0	0	0	0	0	0	0	0	0
延岡市	8	3	5	0	0	8	0	0	5	3	0	0	8	0	0	0	0	0
高千穂町	1	0	1	0	0	1	0	0	1	0	0	0	1	0	0	0	0	0
日之影町	0	0	0	0	0	0	0	0	0	0	0	0	0	0	0	0	0	0
五ヶ瀬町	0	0	0	0	0	0	0	0	0	0	0	0	0	0	0	0	0	0
計	54	5	45	4	1	47	6	0	48	5	0	1	36	1	13	4	0	0

表 平 2 8 年 度 幼 稚 園 に お け る フ ッ 化 物 洗 口 実 施 方 法

実施幼稚園数	洗口回数			使用薬剤				フッ化物濃度 (ppm)				経費負担						
	1回／週	5回／週	その他	フッ化ナトリウム	ミラノール	オラブリス	その他	2255250	450	900	その他	公的機関	歯科医師会	各施設	保護者	複数	その他	
宮崎市	12	0	11	1	0	12	0	0	12	0	0	0	3	1	5	2	1	0
国富町	0	0	0	0	0	0	0	0	0	0	0	0	0	0	0	0	0	0
綾町	0	0	0	0	0	0	0	0	0	0	0	0	0	0	0	0	0	0
日南市	1	0	1	0	0	1	0	0	1	0	0	0	1	0	0	0	0	0
串間市	0	0	0	0	0	0	0	0	0	0	0	0	0	0	0	0	0	0
都城市	0	0	0	0	0	0	0	0	0	0	0	0	0	0	0	0	0	0
三股町	0	0	0	0	0	0	0	0	0	0	0	0	0	0	0	0	0	0
小林市	1	0	1	0	0	1	0	0	1	0	0	0	1	0	0	0	0	0
えびの市	0	0	0	0	0	0	0	0	0	0	0	0	0	0	0	0	0	0
高原町	0	0	0	0	0	0	0	0	0	0	0	0	0	0	0	0	0	0
西都市	1	0	1	0	0	1	0	0	1	0	0	0	1	0	0	0	0	0
高鍋町	0	0	0	0	0	0	0	0	0	0	0	0	0	0	0	0	0	0
新富町	1	0	1	0	0	1	0	0	1	0	0	0	1	0	0	0	0	0
西米良村	0	0	0	0	0	0	0	0	0	0	0	0	0	0	0	0	0	0
木城町	0	0	0	0	0	0	0	0	0	0	0	0	0	0	0	0	0	0
川南町	2	0	2	0	0	2	0	0	2	0	0	0	2	0	0	0	0	0
都農町	0	0	0	0	0	0	0	0	0	0	0	0	0	0	0	0	0	0
日向市	4	0	3	1	0	4	0	0	4	0	0	0	4	0	0	0	0	0
門川町	1	0	1	0	0	1	0	0	1	0	0	0	1	0	0	0	0	0
美郷町	3	3	0	0	0	3	0	0	0	3	0	0	3	0	0	0	0	0
諸塚村	0	0	0	0	0	0	0	0	0	0	0	0	0	0	0	0	0	0
椎葉村	0	0	0	0	0	0	0	0	0	0	0	0	0	0	0	0	0	0
延岡市	1	0	1	0	0	1	0	0	1	0	0	0	1	0	0	0	0	0
高千穂町	1	0	1	0	0	1	0	0	1	0	0	0	1	0	0	0	0	0
日之影町	0	0	0	0	0	0	0	0	0	0	0	0	0	0	0	0	0	0
五ヶ瀬町	0	0	0	0	0	0	0	0	0	0	0	0	0	0	0	0	0	0
計	28	3	23	2	0	28	0	0	25	3	0	0	19	1	5	2	1	0

表 平成28年度 小学校におけるフッ化物洗口実施方法

実施小学校数	洗口回数			使用薬剤				フッ化物濃度 (ppm)				経費負担						
	1回／週	5回／週	その他	フッ化ナトリウム	ミラノール	オラブリス	その他	2255250	450	900	その他	公的機関	歯科医師会	各施設	保護者	複数	その他	
宮崎市	47	47	0	0	0	47	0	0	0	47	0	0	47	0	0	0	0	0
国富町	0	0	0	0	0	0	0	0	0	0	0	0	0	0	0	0	0	0
綾町	1	1	0	0	0	1	0	0	0	1	0	0	1	0	0	0	0	0
日南市	14	14	0	0	0	14	0	0	0	0	14	0	14	0	0	0	0	0
串間市	10	10	0	0	0	10	0	0	0	10	0	0	10	0	0	0	0	0
都城市	0	0	0	0	0	0	0	0	0	0	0	0	0	0	0	0	0	0
三股町	0	0	0	0	0	0	0	0	0	0	0	0	0	0	0	0	0	0
小林市	0	0	0	0	0	0	0	0	0	0	0	0	0	0	0	0	0	0
えびの市	0	0	0	0	0	0	0	0	0	0	0	0	0	0	0	0	0	0
高原町	0	0	0	0	0	0	0	0	0	0	0	0	0	0	0	0	0	0
西都市	0	0	0	0	0	0	0	0	0	0	0	0	0	0	0	0	0	0
高鍋町	0	0	0	0	0	0	0	0	0	0	0	0	0	0	0	0	0	0
新富町	0	0	0	0	0	0	0	0	0	0	0	0	0	0	0	0	0	0
西米良村	1	1	0	0	0	1	0	0	0	1	0	0	1	0	0	0	0	0
木城町	1	1	0	0	0	1	0	0	0	0	1	0	1	0	0	0	0	0
川南町	5	5	0	0	0	5	0	0	0	5	0	0	5	0	0	0	0	0
都農町	0	0	0	0	0	0	0	0	0	0	0	0	0	0	0	0	0	0
日向市	0	0	0	0	0	0	0	0	0	0	0	0	0	0	0	0	0	0
門川町	0	0	0	0	0	0	0	0	0	0	0	0	0	0	0	0	0	0
美郷町	3	3	0	0	0	3	0	0	0	3	0	0	3	0	0	0	0	0
諸塚村	0	0	0	0	0	0	0	0	0	0	0	0	0	0	0	0	0	0
椎葉村	6	6	0	0	0	6	0	0	0	6	0	0	6	0	0	0	0	0
延岡市	15	15	0	0	0	15	0	0	0	15	0	0	15	0	0	0	0	0
高千穂町	5	5	0	0	0	5	0	0	0	0	5	0	5	0	0	0	0	0
日之影町	4	4	0	0	0	0	4	0	0	0	4	0	4	0	0	0	0	0
五ヶ瀬町	4	4	0	0	0	4	0	0	0	4	0	0	4	0	0	0	0	0
計	116	116	0	0	0	112	4	0	0	92	24	0	116	0	0	0	0	0

表 平成28年度 中学校におけるフッ化物洗口実施方法

実施中学校数	洗口回数			使用薬剤				フッ化物濃度 (ppm)				経費負担						
	1回／週	5回／週	その他	フッ化ナトリウム	ミラノール	オラブリス	その他	2255250	450	900	その他	公的機関	歯科医師会	各施設	保護者	複数	その他	
宮崎市	25	25	0	0	0	25	0	0	0	25	0	0	25	0	0	0	0	0
国富町	0	0	0	0	0	0	0	0	0	0	0	0	0	0	0	0	0	0
綾町	1	1	0	0	0	1	0	0	0	1	0	0	1	0	0	0	0	0
日南市	9	9	0	0	0	9	0	0	0	0	9	0	8	0	0	1	0	0
串間市	6	6	0	0	0	6	0	0	0	6	0	0	6	0	0	0	0	0
都城市	0	0	0	0	0	0	0	0	0	0	0	0	0	0	0	0	0	0
三股町	0	0	0	0	0	0	0	0	0	0	0	0	0	0	0	0	0	0
小林市	0	0	0	0	0	0	0	0	0	0	0	0	0	0	0	0	0	0
えびの市	0	0	0	0	0	0	0	0	0	0	0	0	0	0	0	0	0	0
高原町	0	0	0	0	0	0	0	0	0	0	0	0	0	0	0	0	0	0
西都市	0	0	0	0	0	0	0	0	0	0	0	0	0	0	0	0	0	0
高鍋町	0	0	0	0	0	0	0	0	0	0	0	0	0	0	0	0	0	0
新富町	0	0	0	0	0	0	0	0	0	0	0	0	0	0	0	0	0	0
西米良村	1	1	0	0	0	1	0	0	0	1	0	0	1	0	0	0	0	0
木城町	1	1	0	0	0	1	0	0	0	0	1	0	1	0	0	0	0	0
川南町	2	2	0	0	0	2	0	0	0	2	0	0	2	0	0	0	0	0
都農町	0	0	0	0	0	0	0	0	0	0	0	0	0	0	0	0	0	0
日向市	0	0	0	0	0	0	0	0	0	0	0	0	0	0	0	0	0	0
門川町	0	0	0	0	0	0	0	0	0	0	0	0	0	0	0	0	0	0
美郷町	3	3	0	0	0	3	0	0	0	3	0	0	3	0	0	0	0	0
諸塚村	0	0	0	0	0	0	0	0	0	0	0	0	0	0	0	0	0	0
椎葉村	1	1	0	0	0	1	0	0	0	1	0	0	1	0	0	0	0	0
延岡市	0	0	0	0	0	0	0	0	0	0	0	0	0	0	0	0	0	0
高千穂町	3	3	0	0	0	3	0	0	0	0	3	0	3	0	0	0	0	0
日之影町	1	1	0	0	0	0	1	0	0	0	1	0	1	0	0	0	0	0
五ヶ瀬町	1	1	0	0	0	1	0	0	0	1	0	0	1	0	0	0	0	0
計	54	54	0	0	0	53	1	0	0	40	14	0	53	0	0	1	0	0

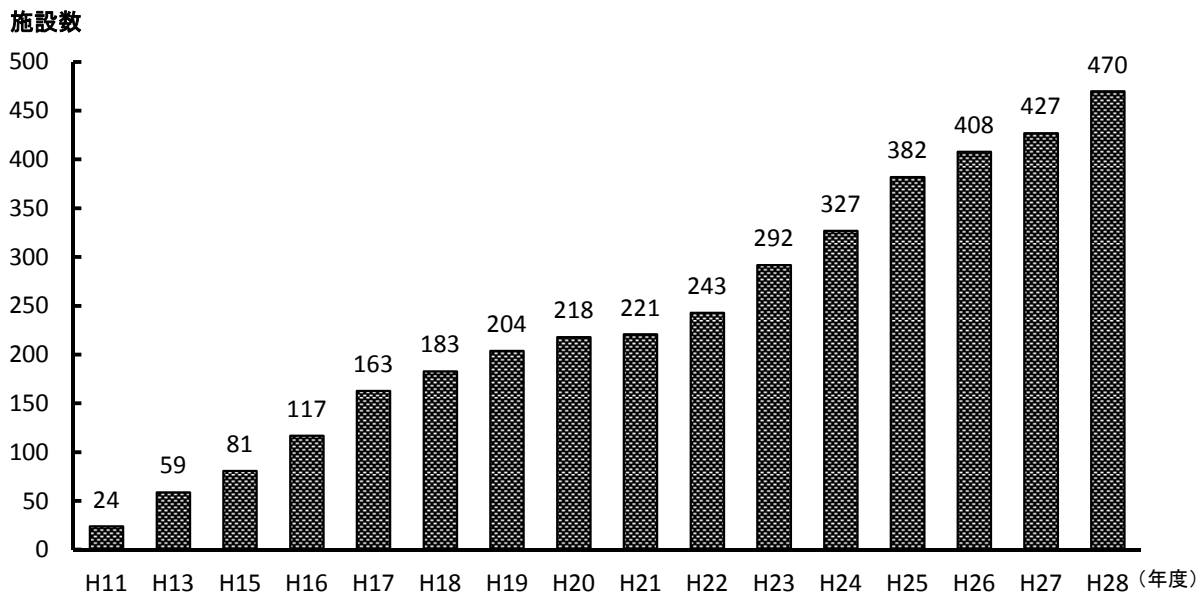


図 3 5 宮崎県におけるフッ化物洗口実施施設数の推移

(出典) 平成 2 8 年度市町村歯科保健事業実施状況調べ (宮崎県健康増進課)  
 平成 2 8 年度フッ化物洗口実施状況調査 (宮崎県健康増進課)

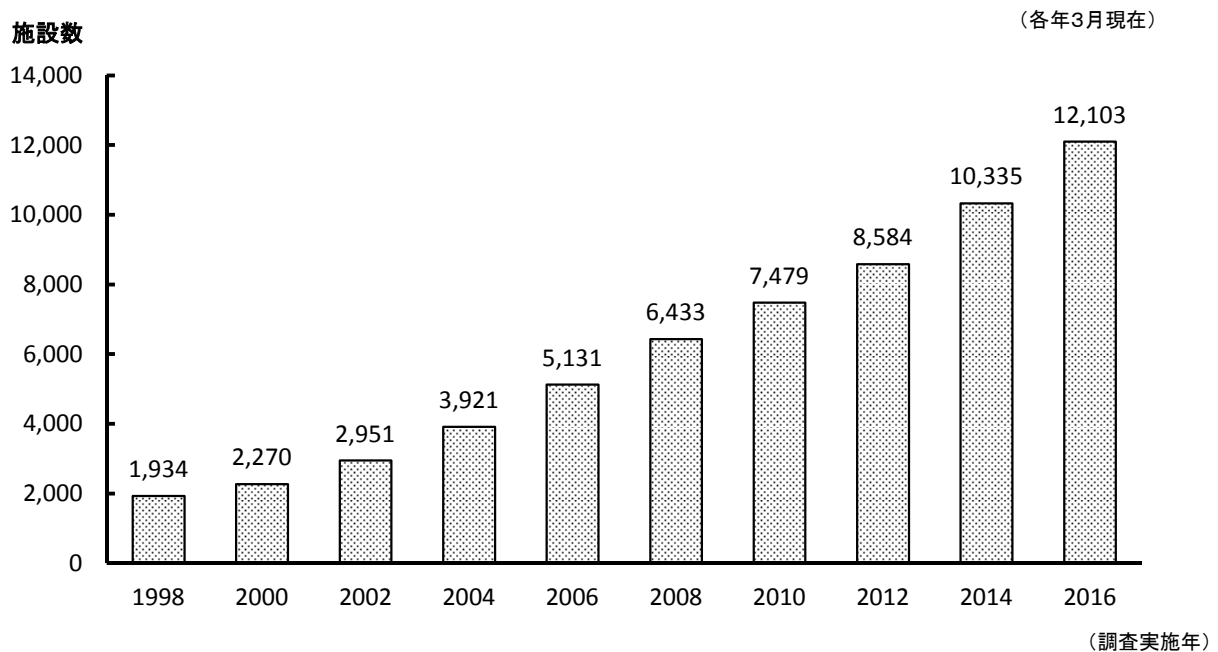


図 3 6 全国におけるフッ化物洗口実施施設数の推移

(出典) NPO 法人日本むし歯予防フッ素推進会議調べ

# 1 1 市町村における歯科保健事業の実施状況

表 平成28年度 市町村の歯科保健計画の策定状況及び関係者の協議の場の設置状況

	歯科保健計画の策定 (健康増進計画を含む)	関係者の協議の場	医師(会)	歯科医師(会)	歯科衛生士(会)	栄養士(会)	看護協(会)	保育園	幼稚園	小学校	中学校	P T A	保健所	福祉事務所	教育委員会	その他	備考
宮崎市	健康みやざき市民プラン	●	○	○	○			○	○	○	○	○				○	訪問看護ステーション/包括支援センター/全国健康保険協会宮崎支部
国富町	国富町健康増進計画																
綾町	綾ッ子歯ッピー大作戦 /健康増進計画	●	○	○				○	○	○	○		○			○	
日南市	健康にちなん21(第二次)	●	○	○	○			○	○	○	○	○	○	○	○	○	
串間市	串間市健康増進計画, 串間市母子保健計画	●	○	○				○					○	○	○	○	
都城市	みやこのじょう健康づくり計画21(第2次)	●	○	○	○			○	○				○		○	○	
三股町	いきいきげんきみまた21	●	○	○	○			○	○	○	○		○		○		
小林市	健康こばやし21 第2次	●	○	○				○	○				○		○	○	
えびの市	第2次健康日本21 えびの市計画																
高原町	高原町みんなが元気くらぶ行動計画 第2次 高原町健康増進計画	●	○														
西都市	健康日本21(第2次)西都市計画第2次～ えがおで元気に健康さいと～	●	○	○				○	○	○	○		○	○	○	○	薬剤師会/高齢者クラブ/JA
高鍋町	高鍋町健康づくり計画	●	○	○									○			○	地域婦人連絡協議会/ 高齢者クラブ/母子保健推進員
新富町		●														○	児童生徒健康推進会議
西米良村	西米良村健康増進計画	●						○	○	○						○	歯科医師/歯科衛生士
木城町		●	○	○				○	○	○			○		○		
川南町	健康でいきいきと暮らせるまちづくり計画	●	○					○	○	○	○	○	○			○	薬剤師会
都農町	都農町健康増進計画	●	○	○													
日向市	健康ひゅうが21計画(第2次)	●	○	○	○			○	○	○	○	○					
門川町		●	○					○	○	○	○	○				○	○
美郷町	健康みさと21	●	○	○	○			○	○	○	○	○				○	
諸塚村	もろつか健康づくり計画	●						○	○	○	○		○			○	村歯科医師
椎葉村	健康しいば21	●	○					○	○	○	○		○		○		
延岡市	第2次健康のべおか21	●	○	○	○			○	○	○	○	○	○	○	○	○	
高千穂町	高千穂町健康増進計画	●	○					○	○	○	○		○			○	
日之影町	健康増進計画21ひのかけ	●	○	○						○	○					○	公民館長
五ヶ瀬町	五ヶ瀬町健康増進計画	●	○					○	○	○			○		○		
計	23	24	10	21	8	5	0	19	12	18	17	8	18	4	17	13	

平成29年3月31日現在

(出典) 平成28年度市町村歯科保健事業実施状況調べ(宮崎県健康増進課)

表 平成28年度 乳幼児期の歯科保健事業実施状況

	6, 7か月			1歳			1歳6か月 (母子保健法)			2歳			2歳6か月			3歳			3歳__か月 (母子保健法)			その他 (イベントでの塗布は除く)											
	健診	指導 (個別)	指導 (集団)	フッ 化物 塗布	健診	指導 (個別)	指導 (集団)	フッ 化物 塗布	健診	指導 (個別)	指導 (集団)	フッ 化物 塗布	健診	指導 (個別)	指導 (集団)	フッ 化物 塗布	健診	指導 (個別)	指導 (集団)	フッ 化物 塗布	時期	健診	指導 (個別)	指導 (集団)	フッ 化物 塗布	備考							
宮崎市				●	●			○	●	●	●	●	●		●		○	●	●	●	6か月												
国富町				●	●		●	○	●	●			●	●	●			○	●	●	●	6か月											
綾町				●	●	●	●	○	●	●	●	●	●	●	●	●	○	●	●	●	5か月												
日南市								○	●	●			●	●			○	●	●	●	6か月	●	●			未就学児							
串間市								○	●	●			●	●	●		○	●	●	●	6か月	●	●			未就学児							
都城市								○	●				●	●	●		○	●			6-7か月												
三股町								○	●	●			●	●			○				6-7か月												
小林市								○	●								○	●			5か月	●	●			・年長児(健診) ・洗口園指導							
えびの市	●	●		●	●			○	●				●	●	●	●	○	●			6か月					※助成券配付							
高原町								○	●	●							○	●			6か月				●	無料券配付							
西都市		●						○	●		●	●	●	●	●		○	●	●	●	6か月				●								
高鍋町								○	●	●			●	●	●		○	●	●	●	6か月	●	●		●	食育教室(歯)							
新富町								○	●		●	●	●	●	●	○	●				6か月												
西米良村	●	●			●			○	●	●		●	●	●	●	○	●	●	●	●	6か月												
木城町	●			●				○	●	●	●	●	●	●	●	○	●	●	●	●	4~6か月	●	●	●		1歳半-就学 前児							
川南町								○	●	●	●					○	●	●	●	6か月	●	●	●		●	2歳-就学前 児							
都農町								○	●	●						○	●	●	●	6か月													
日向市								○								○					7か月												
門川町				●				○	●			●	●	●	●		○	●	●	●	6か月												
美郷町	●							○	●	●	●	●	●	●	●		○	●	●	●	6か月												
諸塚村								○	●	●	●		●		●		○	●	●	●	6か月												
椎葉村	●			●	●	●		○	●	●	●	●	●	●	●		○	●	●	●	6か月			●		在園児							
延岡市								○	●	●	●	●	●	●	●	○	●	●	●	●	6か月												
高千穂町	●			●				○	●	●			●	●	●		○	●			6か月	●				5歳児健診							
日之影町	●			●				○	●	●			●	●	●		○	●	●	●	6か月	●	●	●		5歳児健診							
五ヶ瀬町	●			●				○	●		●	●	●	●	●		○	●	●	●	6か月	●	●	●		5歳児健診							
計	1	8	2	0	4	10	2	4	26	20	11	15	8	8	1	12	17	16	4	20	4	4	1	9	26	19	8	18		6	7	4	8

○ 母子保健法に基づく歯科健診

平成29年3月31日現在

(出典) 平成28年度市町村歯科保健事業実施状況調べ(宮崎県健康増進課)

表 平成28年度 成人期・高齢期の歯科保健事業実施状況

	妊産婦に対する事業				健康増進法に基づく事業				健康増進法以外での事業				介護予防事業		(市町村の関与あり) 訪問歯科診療
	健診	指導 (個別)	指導 (集団)	フッ化物塗布	歯科健康教育	歯科健康相談	訪問口腔衛生指導	歯周疾患検診	歯科健康教育	歯科健康相談	歯科健康診査	訪問口腔ケア	地域支援事業		
													口腔機能の向上)	二次予防事業(口腔ケア関係事業)	
宮崎市	●	●			●	●	●	●	●	●	●		●	●	●
国富町	●	●						●			●		●	●	
綾町	●	●						●							
日南市		●						●							●
串間市		●													
都城市		●	●		●				●		●		●		
三股町					●				●				●		
小林市					●	●		●	●	●	●		●	●	
えびの市			●						●	●	●		●	●	
高原町					●				●						
西都市		●	●		●	●		●					●	●	
高鍋町			●		●			●	●		●		●		
新富町		●						●					●		
西米良村	●	●						●			●	●	●		
木城町	●	●											●	●	
川南町													●		
都農町	●	●						●					●	●	
日向市					●	●		●							
門川町													●	●	
美郷町	●							●							
諸塚村						●		●							
椎葉村	●	●			●	●		●	●	●					
延岡市	●	●			●					●	●		●	●	
高千穂町		●			●	●		●	●	●				●	
日之影町		●												●	
五ヶ瀬町	●	●							●						
計	10	16	4	0	11	7	1	15	10	6	10	1	15	12	1

平成29年3月31日現在

(出典) 平成28年度市町村歯科保健事業実施状況調べ(宮崎県健康増進課)