



宮崎県の歯科保健の状況

2024



令和6年8月
宮崎県福祉保健部

目次

| | | |
|-----|-----------------------------------|----|
| I | 調査の概要 | 1 |
| II | 調査の結果 | 3 |
| 1 | 1歳6か月児の一人平均むし歯数及び有病者率 | 3 |
| | (1) 年次推移 | |
| | (2) 市町村別 | |
| | (3) 都道府県別 | |
| 2 | 3歳児の一人平均むし歯数及び有病者率 | 8 |
| | (1) 年次推移 | |
| | (2) 市町村別 | |
| | (3) 都道府県別 | |
| 3 | 1歳6か月児及び3歳児の清掃不良のある者の割合 | 13 |
| 4 | 12歳児の一人平均むし歯数及び有病者率 | 14 |
| | (1) 年次推移 | |
| | (2) 市町村別 | |
| | (3) 都道府県別 | |
| 5 | 小学生、中学生及び高校生のむし歯の状況（宮崎県健康増進課調査） | 17 |
| | (1) 年齢別 | |
| | (2) 年齢別（特別支援学校） | |
| 6 | 小学生、中学生及び高校生の歯周疾患の状況（宮崎県健康増進課調査） | 19 |
| 7 | 小学生、中学生及び高校生の歯列・咬合の状況（宮崎県健康増進課調査） | 20 |
| 8 | 市町村における歯科保健事業の実施状況 | 21 |
| | (1) 歯科保健計画の策定及び関係者の協議の場等について | |
| | (2) 歯科健診等の実施状況 | |
| 9 | フッ化物洗口の実施状況 | 24 |
| III | 資料 | 26 |
| 1 | 小学生、中学生及び高校生のむし歯の状況（文部科学省調査） | 26 |
| 2 | 小学生、中学生及び高校生のむし歯の状況（宮崎県健康増進課調査） | 29 |
| 3 | 小学生、中学生及び高校生の歯周疾患の状況（宮崎県健康増進課調査） | 34 |
| 4 | 小学生、中学生及び高校生の歯列・咬合の状況（宮崎県健康増進課調査） | 38 |
| 5 | フッ化物洗口の実施方法（宮崎県健康増進課調査） | 42 |
| | <参考> | |
| | 令和4年度市町村別1歳6か月児及び3歳児歯科健康診査の状況 | 47 |

I 調査の概要

1 調査の目的

本調査は、宮崎県の歯科保健の状況等を把握し、今後の歯科保健対策を推進するための基礎とすることを目的とする。また、市町村等の歯科保健関係機関へ広く情報提供する。

2 調査対象及び調査項目

(1) 1歳6か月児及び3歳児のむし歯等の状況(宮崎県母子保健事業実績)

- ①調査対象：市町村の歯科健康診査（母子保健法第12条に基づく）を受診した1歳6か月児、3歳児
- ②調査項目：一人平均むし歯数及び有病者率、清掃状況

(2) 小学生、中学生及び高校生のむし歯等の状況(宮崎県の学校における歯科保健統計のための歯科疾患等実態調査)

- ①調査対象：県内すべての小学校、中学校、中等教育学校、高等学校、特別支援学校において令和5年度の歯科健康診断（学校保健安全法第13条に基づく）を受診した児童、生徒
- ②調査項目：乳歯及び永久歯のむし歯の状況、歯周疾患、歯列・咬合の状況

※12歳児の一人平均むし歯数及び有病者率の一部（学校保健統計調査：文部科学省）は、抽出された中学校による状況（令和5年度県内中学校38校対象）

表1 対象学校一覧(令和5年度)^{※1} (校)

| 区分 | 学校種 | 学校数 | 区分 | 学校種 | 学校数 |
|------|--------|-----|--------|---------------------------|-----|
| 市町村立 | 小学校 | 226 | 私立 | 小学校 | 1 |
| | 中学校 | 120 | | 中学校 | 9 |
| | 義務教育学校 | 4 | | 高等学校(高等部含む) ^{※2} | 14 |
| 県立 | 中学校 | 2 | 国立 | 小学校 | 1 |
| | 中等教育学校 | 1 | | 中学校 | 1 |
| | 高等学校 | 36 | 高等専門学校 | | 1 |
| | 特別支援学校 | 13 | | | |

※1 休校中の学校を除く ※2 未提出校1校あり

(3) 市町村における歯科保健事業の実施状況(市町村歯科保健事業実施状況調査)

- ①調査対象：県内市町村
- ②調査項目：歯科健診、歯科保健指導、フッ化物塗布等の実施状況

(4) フッ化物洗口の実施状況(市町村歯科保健事業実施状況調査及びフッ化物洗口実施状況調査)

- ①調査対象：県内の保育所、認定こども園、幼稚園、小学校、中学校及び特別支援学校
- ②調査項目：フッ化物洗口実施施設数、実施人数、実施頻度等

(5) 留意事項

- ・令和5年度の1歳6か月及び3歳児歯科健康診査の宮崎県の数値は速報値であり、厚生労働省が公表する歯科健康診査実施状況報告をもって確定値とする。
- ・市町村別の小学生及び中学生の値は、市町村立小学校・中学校・義務教育学校の値である。
- ・県合計には、私立小学校・中学校、国立小学校・中学校、県立中学校・中等教育学校、特別支援学校を含む。
- ・「(2) 小学生、中学生及び高校生のむし歯等の状況」(学校保健統計調査(文部科学省))における令和5年度の確定値の公表は、令和6年11月の予定である。

表2 令和5年度 市町村別歯科健診対象者数及び受診者数※

| | 小1 (6歳) | | 小2 (7歳) | | 小3 (8歳) | | 小4 (9歳) | | 小5 (10歳) | | 小6 (11歳) | | 中1 (12歳) | | 中2 (13歳) | | 中3 (14歳) | |
|--------|------------|-------|------------|-------|------------|-------|------------|-------|-------------|-------|-------------|--------|-------------|-------|-------------|-------|-------------|-------|
| | 対象者数 | 受診者数 | 対象者数 | 受診者数 | 対象者数 | 受診者数 | 対象者数 | 受診者数 | 対象者数 | 受診者数 | 対象者数 | 受診者数 | 対象者数 | 受診者数 | 対象者数 | 受診者数 | 対象者数 | 受診者数 |
| 宮崎市 | 3,534 | 3,493 | 3,513 | 3,431 | 3,679 | 3,602 | 3,700 | 3,597 | 3,742 | 3,632 | 3,837 | 3,705 | 3,278 | 3,101 | 3,269 | 2,949 | 3,269 | 2,941 |
| 国富町 | 129 | 128 | 149 | 144 | 152 | 146 | 150 | 140 | 143 | 138 | 146 | 142 | 146 | 137 | 148 | 134 | 141 | 123 |
| 綾町 | 41 | 40 | 70 | 68 | 55 | 53 | 74 | 70 | 70 | 64 | 80 | 79 | 63 | 58 | 77 | 68 | 71 | 64 |
| 日南市 | 396 | 393 | 346 | 342 | 415 | 408 | 374 | 371 | 377 | 374 | 438 | 431 | 382 | 371 | 392 | 365 | 385 | 357 |
| 串間市 | 132 | 130 | 140 | 137 | 146 | 145 | 130 | 129 | 165 | 162 | 165 | 159 | 129 | 119 | 136 | 128 | 117 | 104 |
| 都城市 | 1,437 | 1,431 | 1,501 | 1,485 | 1,512 | 1,496 | 1,578 | 1,548 | 1,513 | 1,487 | 1,599 | 1,566 | 1,549 | 1,486 | 1,518 | 1,422 | 1,555 | 1,450 |
| 三股町 | 294 | 291 | 315 | 305 | 317 | 315 | 343 | 334 | 328 | 324 | 345 | 341 | 325 | 319 | 316 | 294 | 299 | 257 |
| 小林市 | 334 | 332 | 374 | 373 | 379 | 374 | 360 | 358 | 351 | 342 | 416 | 409 | 394 | 381 | 335 | 320 | 370 | 353 |
| えびの市 | 128 | 127 | 103 | 103 | 119 | 118 | 145 | 145 | 155 | 150 | 143 | 142 | 136 | 133 | 156 | 148 | 134 | 124 |
| 高原町 | 63 | 63 | 67 | 67 | 63 | 63 | 84 | 82 | 74 | 73 | 68 | 68 | 72 | 71 | 67 | 66 | 68 | 66 |
| 西都市 | 216 | 215 | 199 | 199 | 229 | 225 | 217 | 212 | 253 | 252 | 247 | 239 | 250 | 247 | 259 | 245 | 252 | 233 |
| 高鍋町 | 155 | 155 | 159 | 157 | 148 | 145 | 185 | 182 | 186 | 183 | 188 | 180 | 192 | 189 | 201 | 192 | 186 | 177 |
| 新富町 | 140 | 140 | 141 | 139 | 161 | 158 | 168 | 161 | 160 | 158 | 157 | 154 | 177 | 177 | 162 | 157 | 149 | 141 |
| 西米良村 | 8 | 8 | 8 | 8 | 8 | 8 | 12 | 11 | 12 | 12 | 7 | 6 | 10 | 10 | 12 | 12 | 11 | 10 |
| 木城町 | 50 | 50 | 63 | 63 | 51 | 51 | 56 | 56 | 63 | 63 | 55 | 53 | 47 | 47 | 57 | 56 | 43 | 40 |
| 川南町 | 112 | 111 | 114 | 112 | 115 | 112 | 127 | 127 | 150 | 145 | 154 | 152 | 141 | 138 | 132 | 129 | 146 | 137 |
| 都農町 | 72 | 70 | 99 | 97 | 96 | 95 | 108 | 105 | 64 | 62 | 95 | 93 | 83 | 80 | 84 | 83 | 61 | 59 |
| 日向市 | 490 | 489 | 497 | 494 | 525 | 525 | 528 | 527 | 550 | 547 | 581 | 575 | 562 | 545 | 539 | 515 | 544 | 502 |
| 門川町 | 152 | 152 | 139 | 138 | 144 | 144 | 169 | 168 | 181 | 179 | 155 | 154 | 176 | 174 | 165 | 156 | 146 | 137 |
| 諸塚村 | 10 | 10 | 15 | 14 | 11 | 11 | 9 | 9 | 11 | 11 | 6 | 5 | 11 | 10 | 9 | 9 | 10 | 10 |
| 椎葉村 | 14 | 14 | 21 | 21 | 19 | 19 | 20 | 20 | 25 | 25 | 15 | 15 | 16 | 16 | 21 | 21 | 15 | 15 |
| 美郷町 | 30 | 30 | 27 | 27 | 29 | 29 | 24 | 24 | 30 | 30 | 34 | 34 | 30 | 28 | 29 | 27 | 33 | 31 |
| 延岡市 | 925 | 922 | 924 | 917 | 986 | 980 | 1,053 | 1,043 | 980 | 970 | 991 | 980 | 962 | 948 | 985 | 948 | 1,046 | 996 |
| 高千穂町 | 83 | 83 | 103 | 103 | 68 | 68 | 83 | 83 | 78 | 78 | 91 | 91 | 93 | 93 | 80 | 77 | 90 | 84 |
| 日之影町 | 17 | 17 | 16 | 16 | 15 | 15 | 20 | 20 | 20 | 20 | 32 | 32 | 25 | 25 | 24 | 24 | 29 | 29 |
| 五ヶ瀬町 | 19 | 19 | 25 | 25 | 25 | 25 | 16 | 16 | 20 | 20 | 22 | 22 | 18 | 18 | 29 | 29 | 18 | 17 |
| 県合計 | 9,153 | 9,082 | 9,322 | 9,168 | 9,662 | 9,518 | 9,937 | 9,735 | 9,913 | 9,704 | 10,270 | 10,023 | 10,297 | 9,924 | 10,285 | 9,619 | 10,289 | 9,513 |
| 県合計受診率 | 99.22% | | 98.35% | | 98.51% | | 97.97% | | 97.89% | | 97.59% | | 96.38% | | 93.52% | | 92.46% | |

※ 市町村の値は、市町村立小学校・中学校・義務教育学校の値である。

※ 県合計には、私立小・中学校、国立小・中学校、県立中学校、県立中等教育学校、特別支援学校を含む。

II 調査の結果

1 1歳6か月児の一人平均むし歯数及び有病者率

(1) 年次推移

1歳6か月児の一人平均むし歯数及び有病者率は、年々減少している。
本県と全国平均との差は年々縮小する傾向にある。

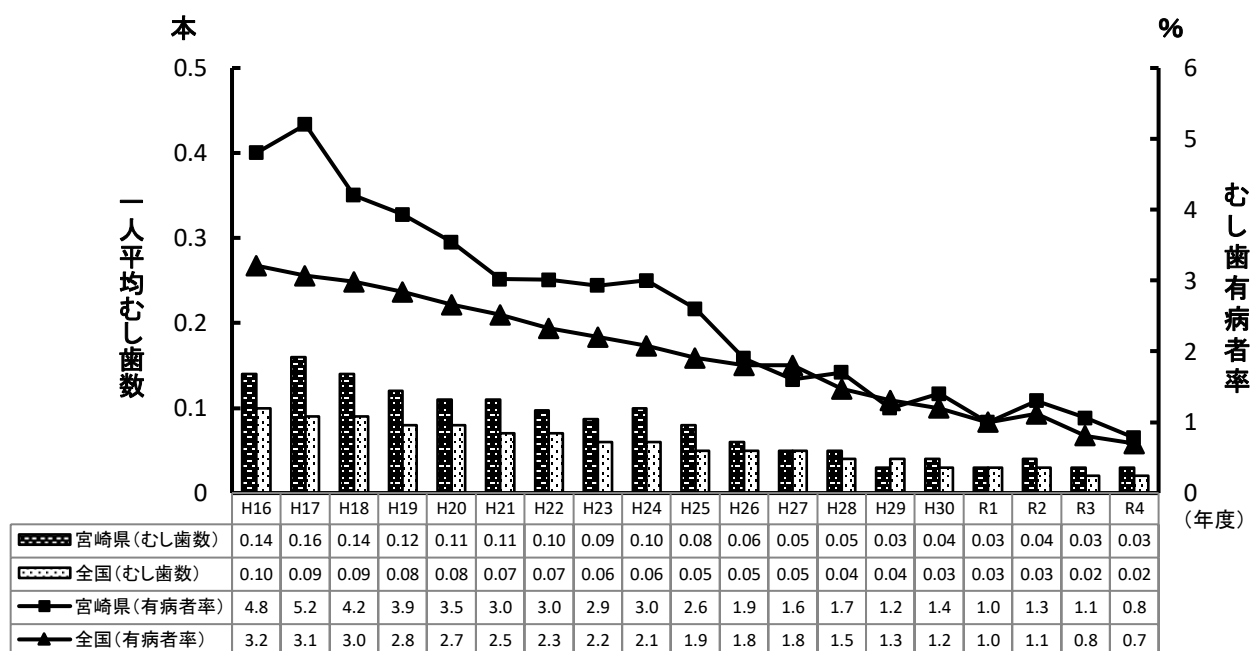


図1 1歳6か月児一人平均むし歯数及び有病者率の推移

(出典) 地域保健・健康増進事業報告(厚生労働省)

(2)市町村別

①令和3年度

令和3年度の1歳6か月児一人平均むし歯数は、県平均で0.03本、最も多い市町村で0.13本、最も少ない市町村で0本である。

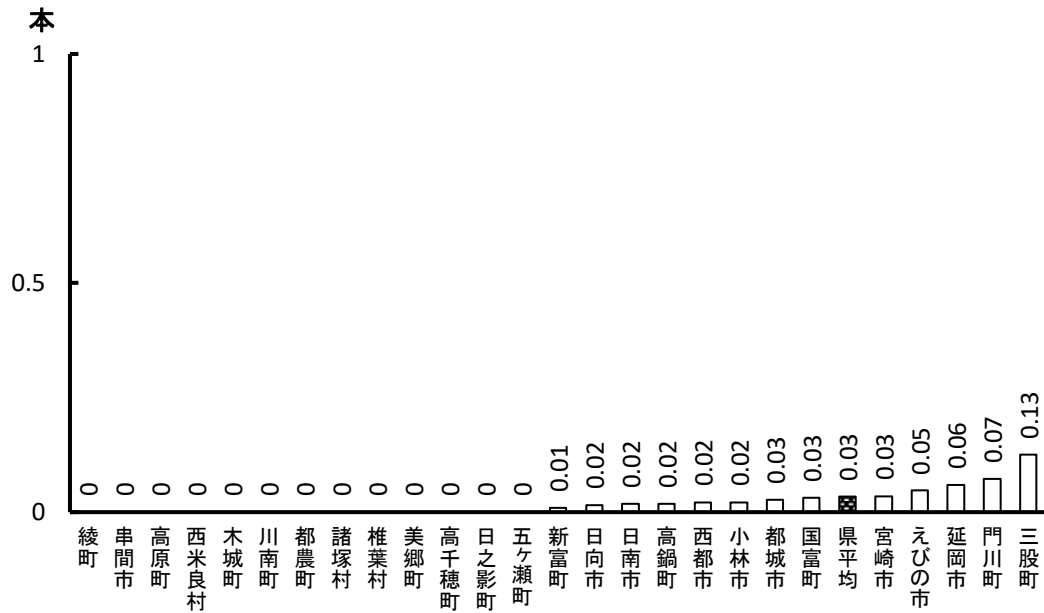


図2 令和3年度 市町村別1歳6か月児一人平均むし歯数(確定値)

(出典) 宮崎県母子保健事業実績(宮崎県健康増進課)

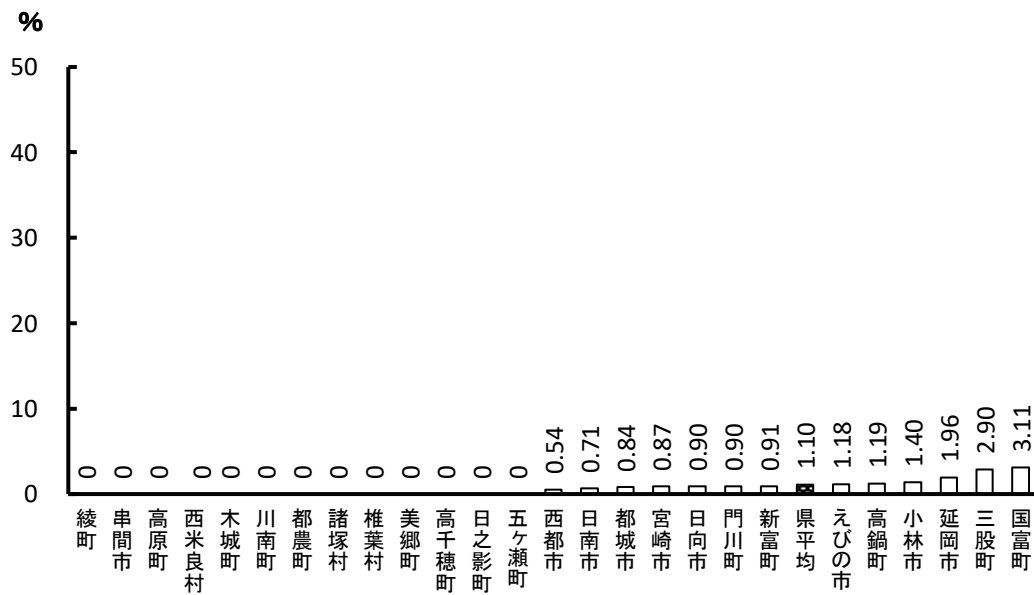


図3 令和3年度 市町村別1歳6か月児むし歯有病者率(確定値)

(出典) 宮崎県母子保健事業実績(宮崎県健康増進課)

②令和4年度

令和4年度の1歳6か月児一人平均むし歯数は、県平均で0.03本、最も多い市町村で0.22本、最も少ない市町村で0本である。

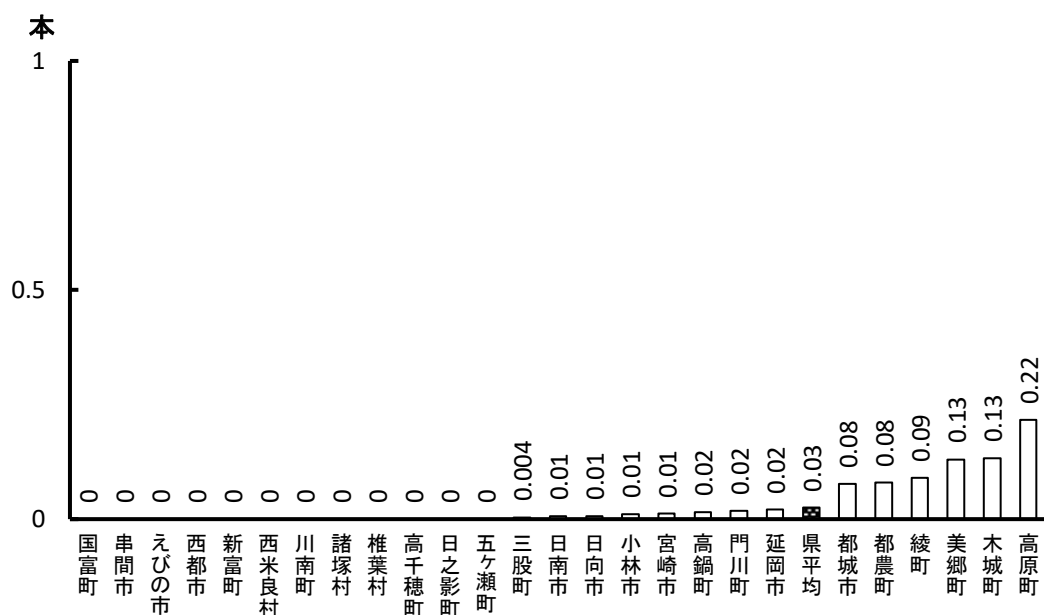


図4 令和4年度 市町村別1歳6か月児一人平均むし歯数（確定値）

（出典）宮崎県母子保健事業実績（宮崎県健康増進課）

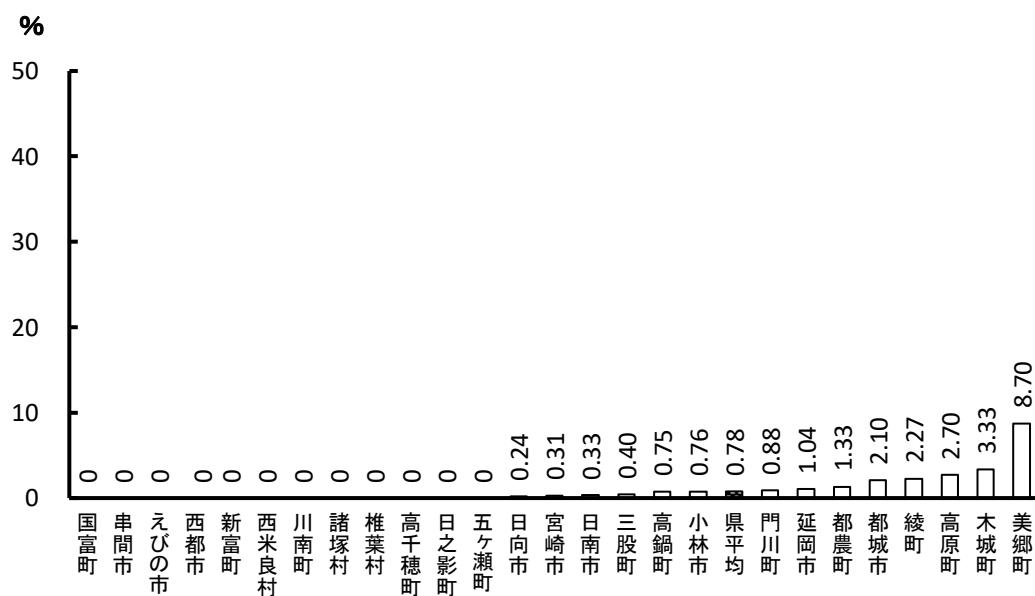


図5 令和4年度 市町村別1歳6か月児むし歯有病者率（確定値）

（出典）宮崎県母子保健事業実績（宮崎県健康増進課）

③令和5年度(速報値)

令和5年度の1歳6か月児一人平均むし歯数は、県平均で0.02本、最も多い市町村で0.08本、最も少ない市町村で0本である。

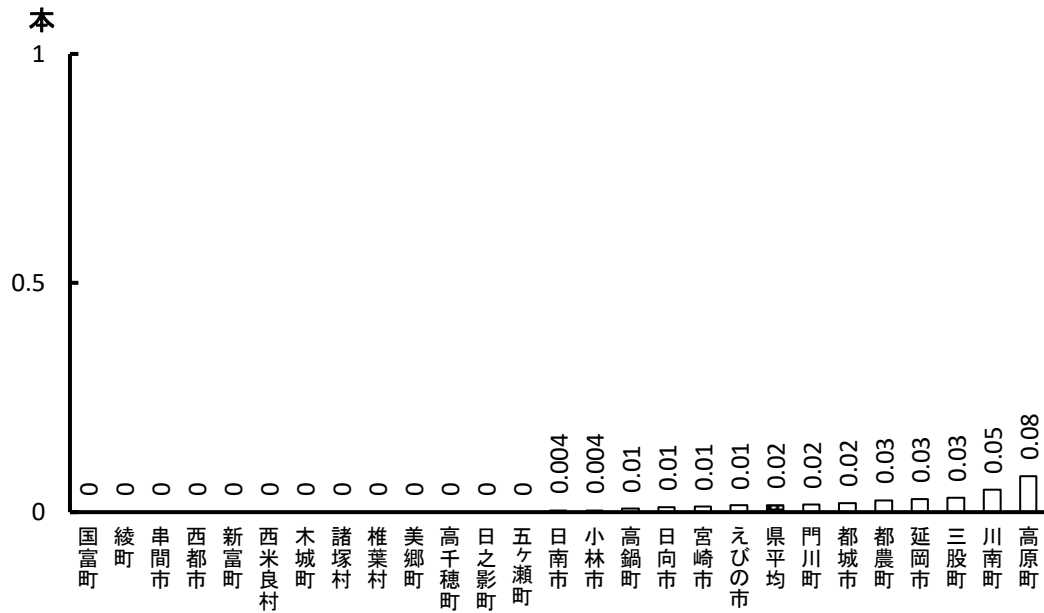


図6 令和5年度 市町村別1歳6か月児一人平均むし歯数(速報値)

(出典) 宮崎県母子保健事業実績(宮崎県健康増進課)

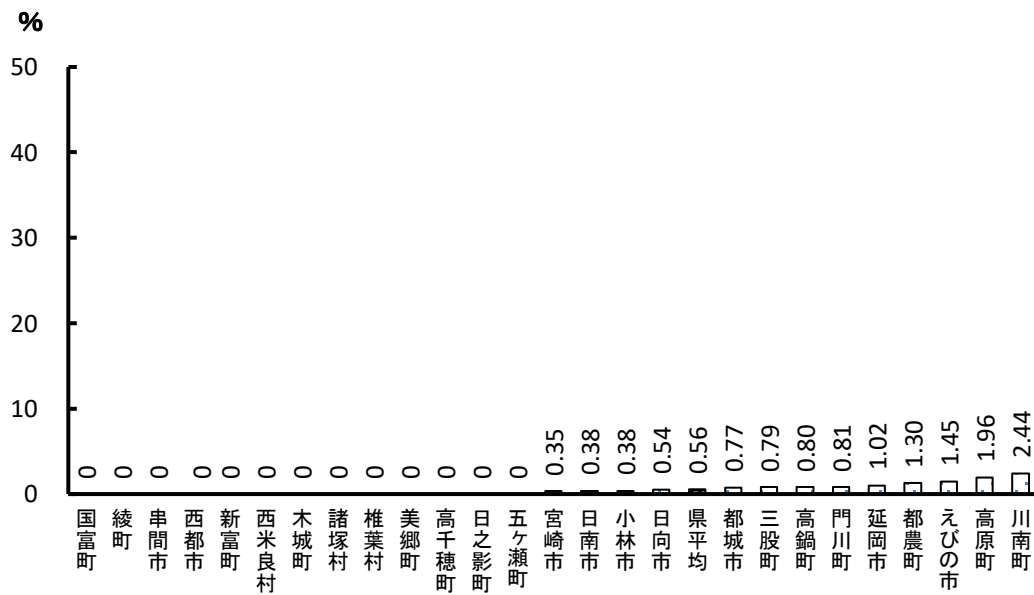


図7 令和5年度 市町村別1歳6か月児むし歯有病者率(速報値)

(出典) 宮崎県母子保健事業実績(宮崎県健康増進課)

※令和5年度の値は、速報値である。

(3) 都道府県別

令和4年度のむし歯の状況は、都道府県別にみると、一人平均むし歯数の全国順は36位、有病者率は26位である。

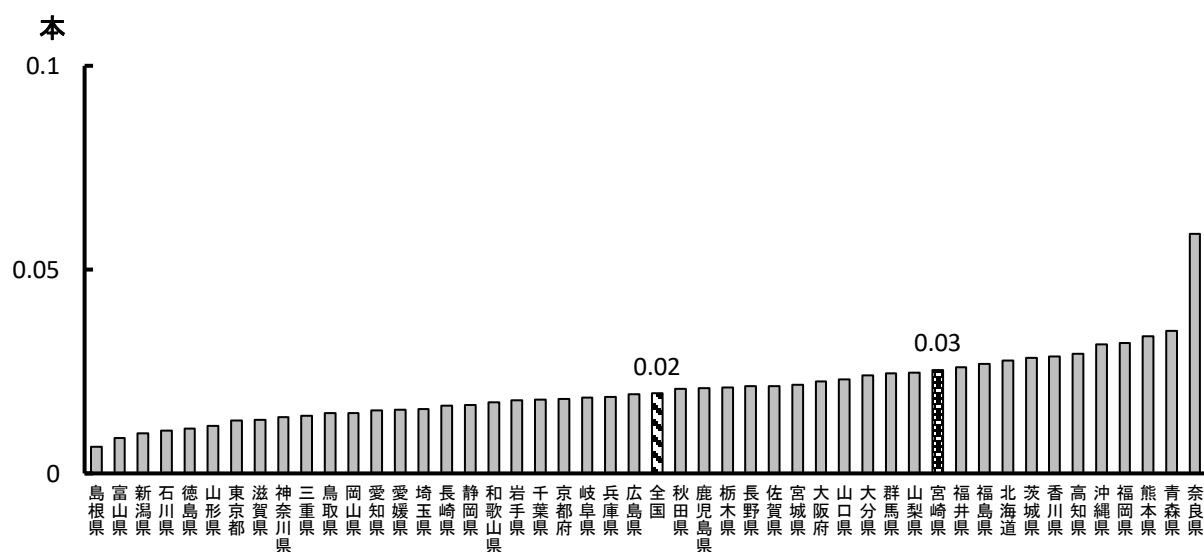


図8 令和4年度 都道府県別1歳6か月児一人平均むし歯数

(出典) 地域保健・健康増進事業報告 (厚生労働省)

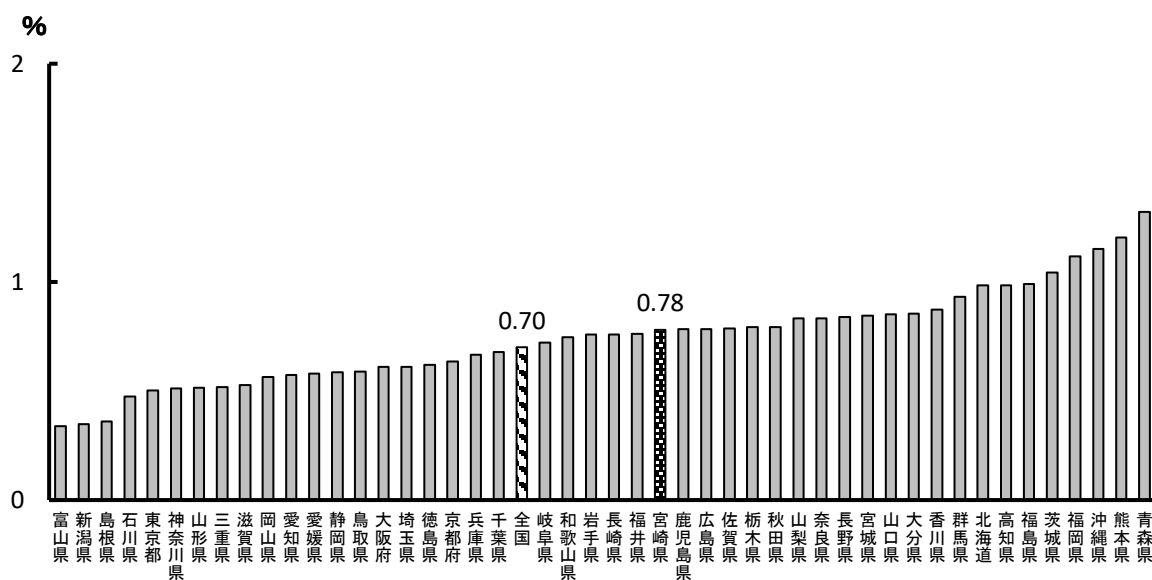


図9 令和4年度 都道府県別1歳6か月児むし歯有病者率

(出典) 地域保健・健康増進事業報告 (厚生労働省)

2 3歳児の一人平均むし歯数及びむし歯有病者率

(1) 年次推移

3歳児の一人平均むし歯数及び有病者率は、年々減少している。
 本県と全国平均との差は年々縮小する傾向にあるが、全国平均と比較して多い（高い）状況である。

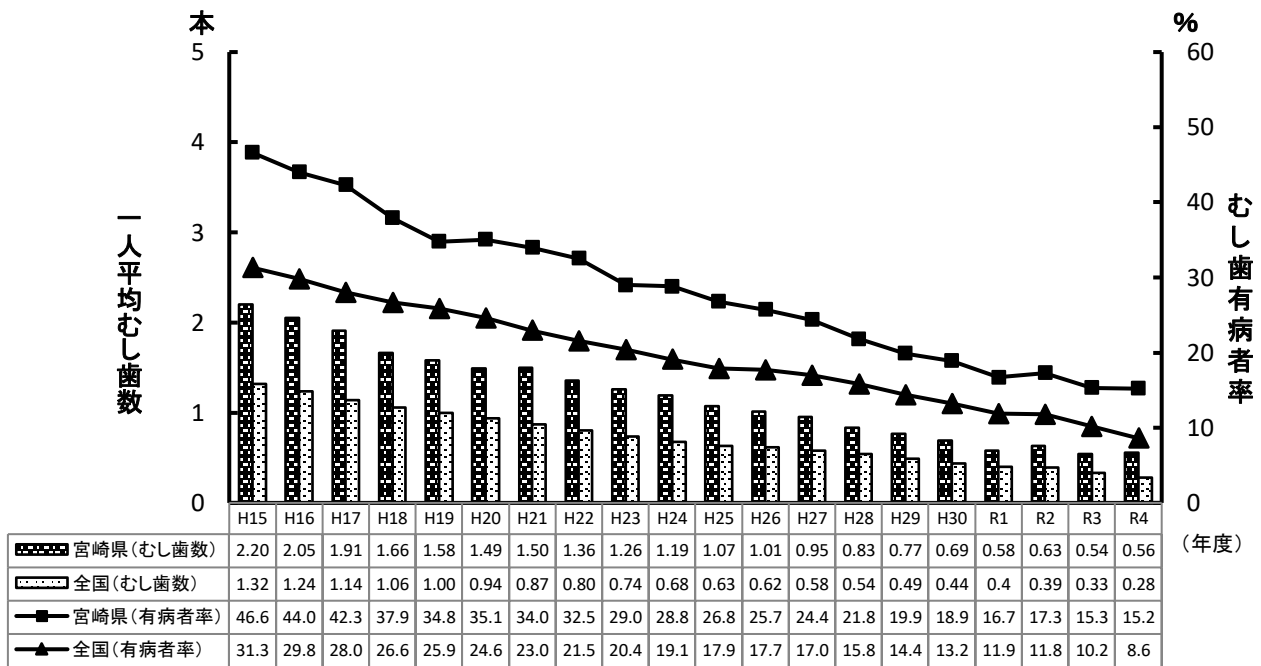


図10 3歳児一人平均むし歯数及び有病者率の年次推移

(出典) 地域保健・健康増進事業報告(厚生労働省)

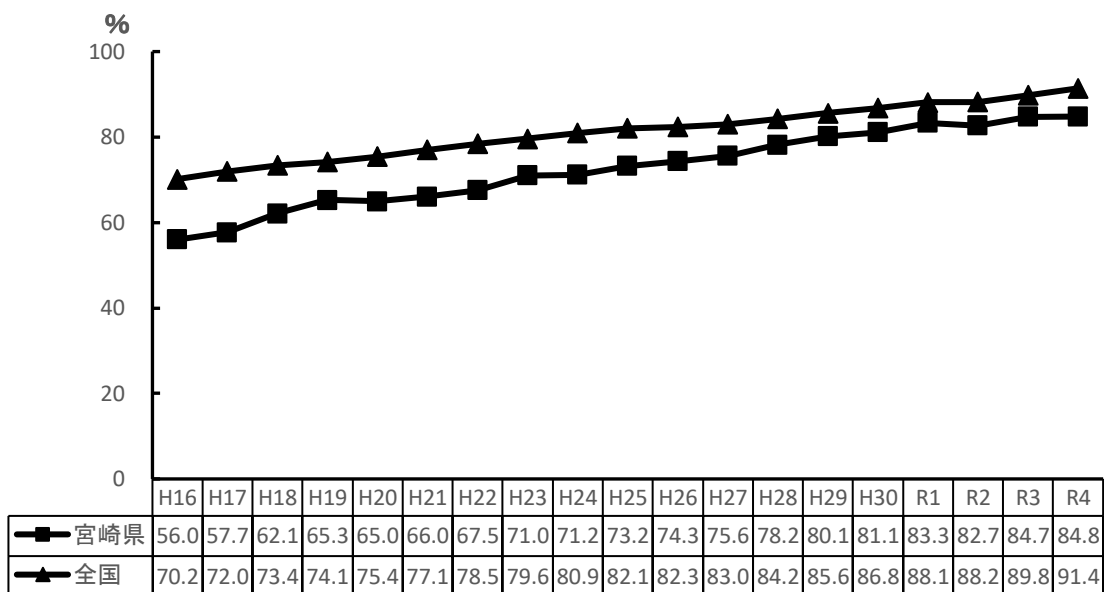


図11 3歳児のむし歯のない者の割合の年次推移

(出典) 地域保健・健康増進事業報告(厚生労働省)

(2)市町村別

①令和3年度

令和3年度の3歳児一人平均むし歯数は、県平均で0.54本であり、最も多い市町村で1.33本、最も少ない市町村で0.24本である。

市町村によって一人平均むし歯数及び有病者率に差が見られる。

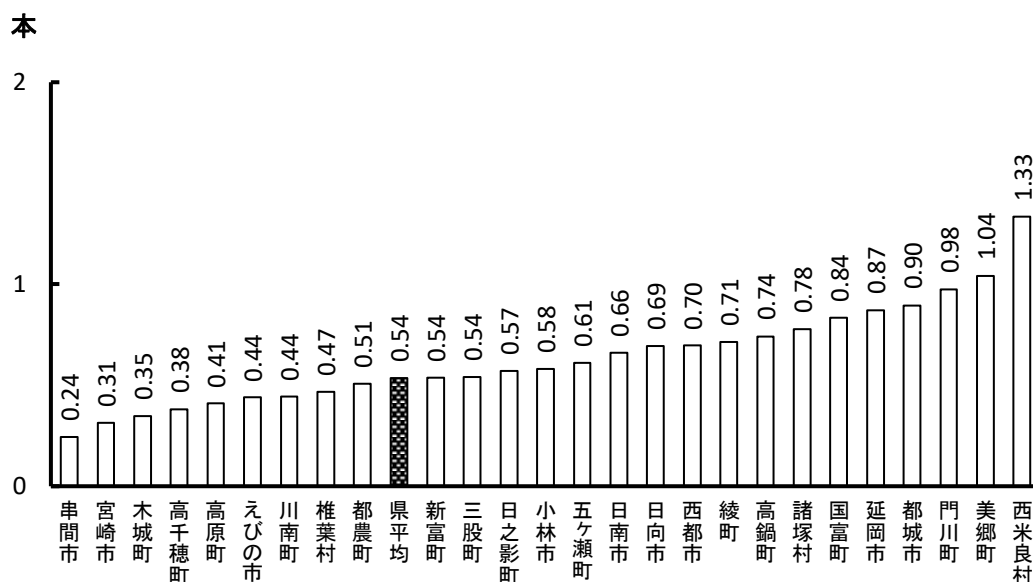


図12 令和3年度 市町村別3歳児一人平均むし歯数 (確定値)

(出典) 宮崎県母子保健事業実績 (宮崎県健康増進課)

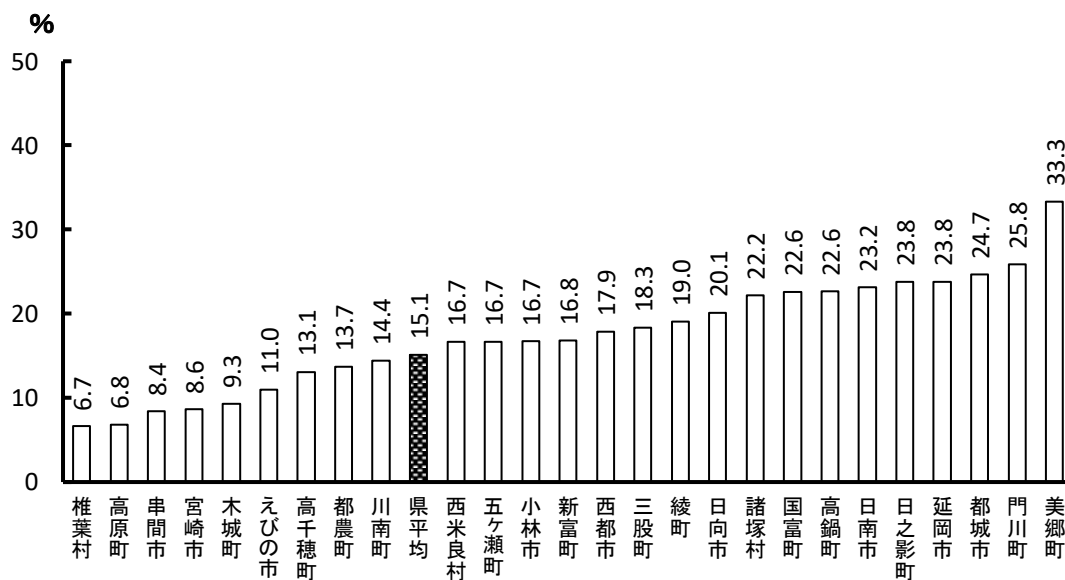


図13 令和3年度 市町村別3歳児むし歯有病者率 (確定値)

(出典) 宮崎県母子保健事業実績 (宮崎県健康増進課)

②令和4年度

令和4年度の3歳児一人平均むし歯数は、県平均で0.56本であり、最も多い市町村で2.18本、最も少ない市町村で0本である。

市町村によって一人平均むし歯数及び有病者率に差が見られる。

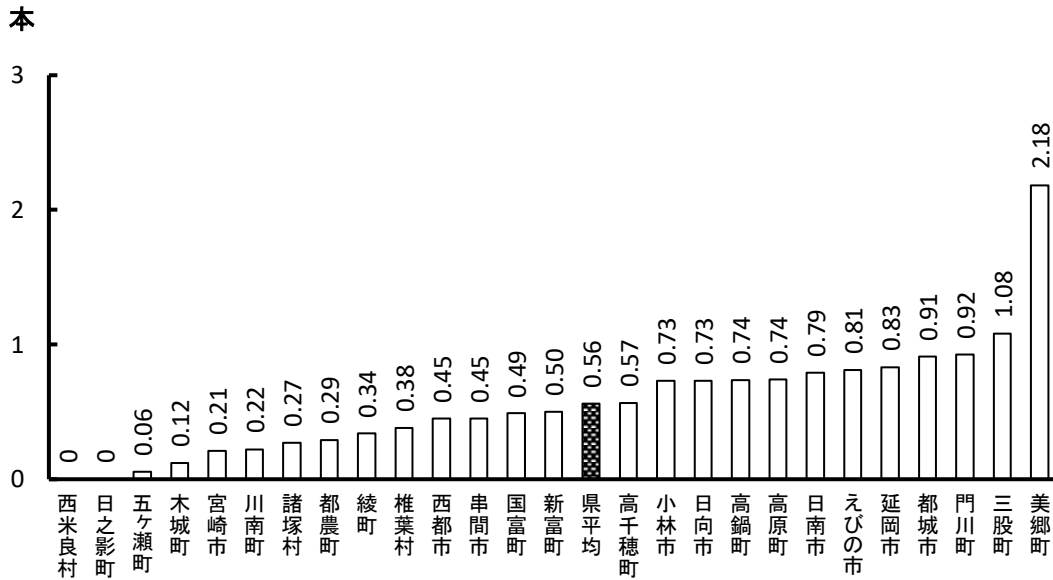


図14 令和4年度 市町村別3歳児一人平均むし歯数 (確定値)

(出典) 宮崎県母子保健事業実績 (宮崎県健康増進課)

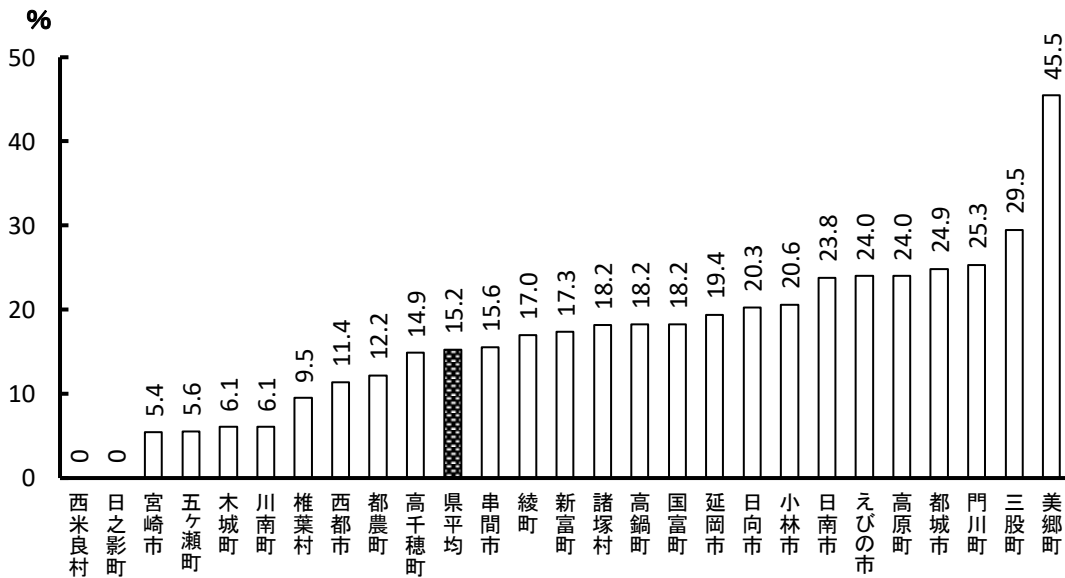


図15 令和4年度 市町村別3歳児むし歯有病者率 (確定値)

(出典) 宮崎県母子保健事業実績 (宮崎県健康増進課)

③令和5年度(速報値)

令和5年度の3歳児一人平均むし歯数は、県平均で0.43本であり、最も多い市町村で1.11本、最も少ない市町村で0.07本である。
市町村によって一人平均むし歯数及び有病者率に差が見られる。

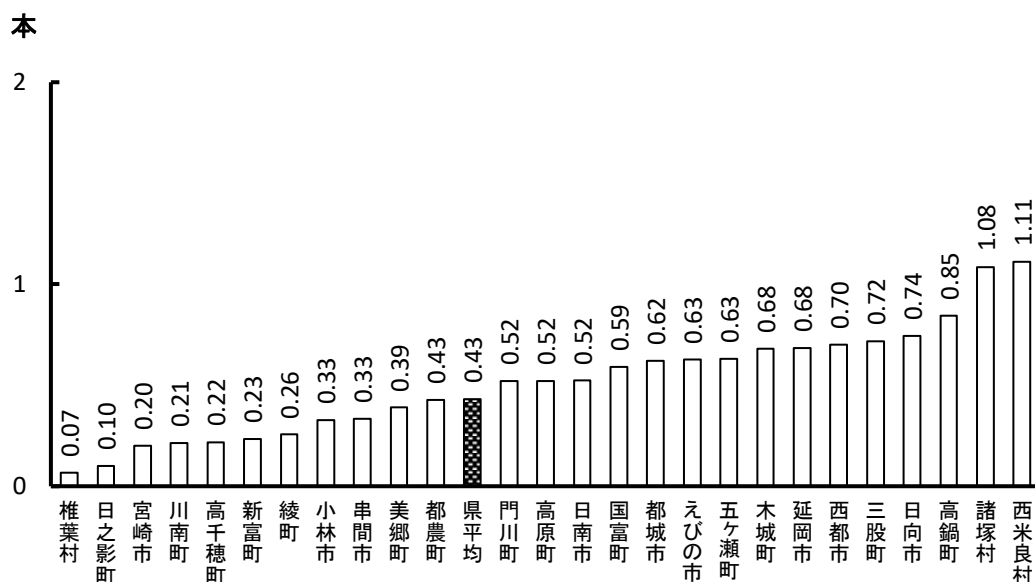


図16 令和5年度 市町村別3歳児一人平均むし歯数(速報値)

(出典) 宮崎県母子保健事業実績 (宮崎県健康増進課)

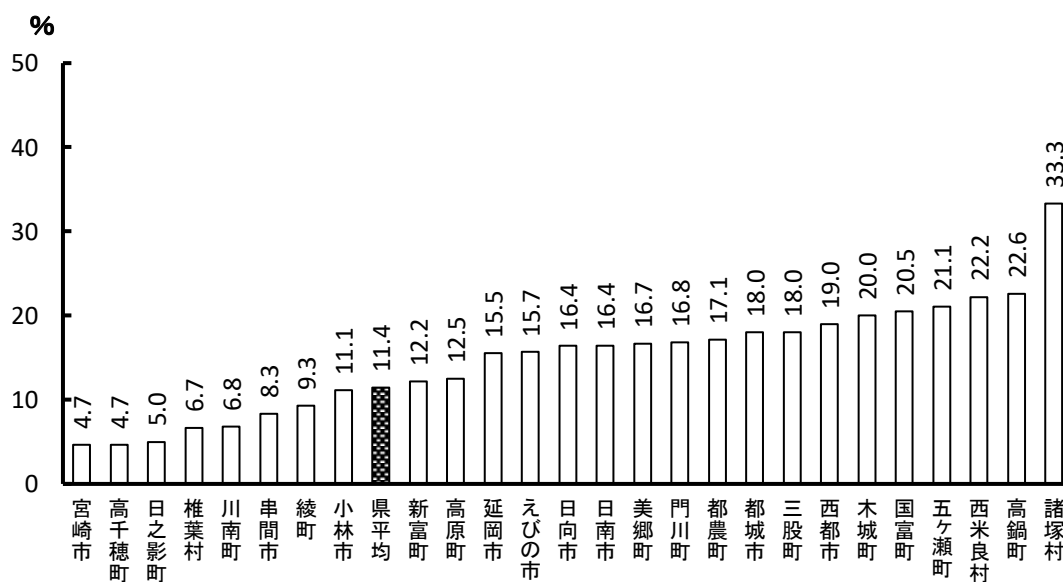


図17 令和5年度 市町村別3歳児むし歯有病者率(速報値)

(出典) 宮崎県母子保健事業実績 (宮崎県健康増進課)

※令和5年度の値は、速報値である。

(3) 都道府県別

令和4年度のむし歯の状況は、都道府県別にみると、一人平均むし歯数の全国順位は最下位、有病者率は、46位であった。

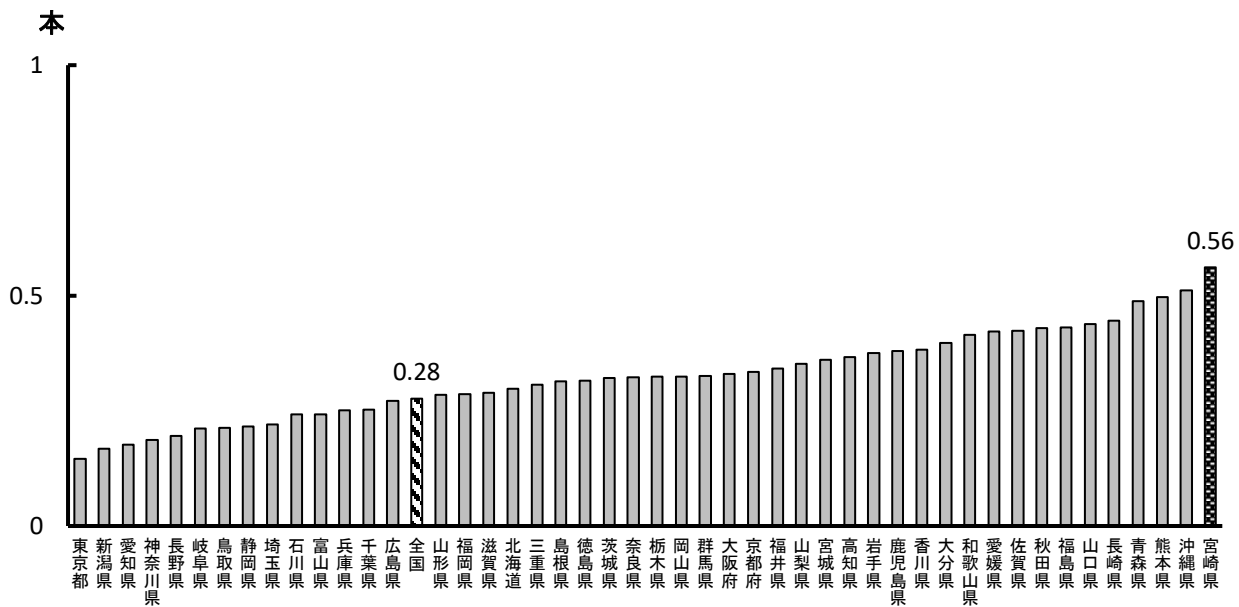


図18 令和4年度都道府県別3歳児一人平均むし歯数

(出典) 地域保健・健康増進事業報告 (厚生労働省)

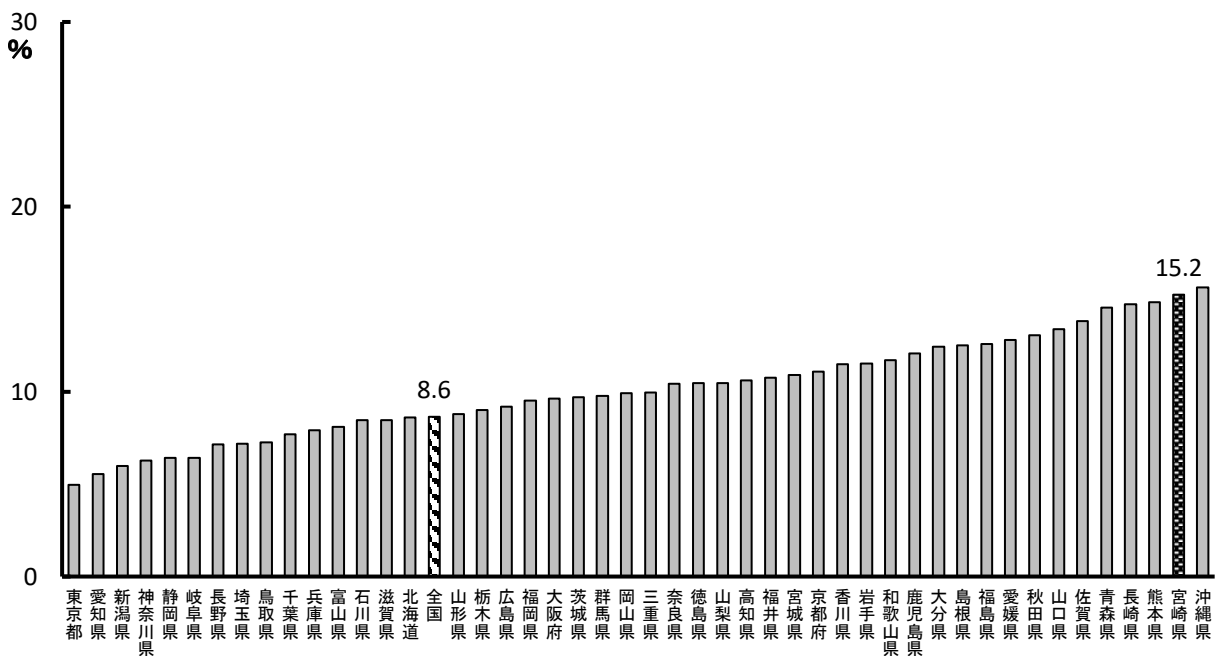


図19 令和4年度 都道府県別3歳児むし歯有病者率

(出典) 地域保健・健康増進事業報告 (厚生労働省)

3 1歳6か月児及び3歳児の清掃不良のある者の割合

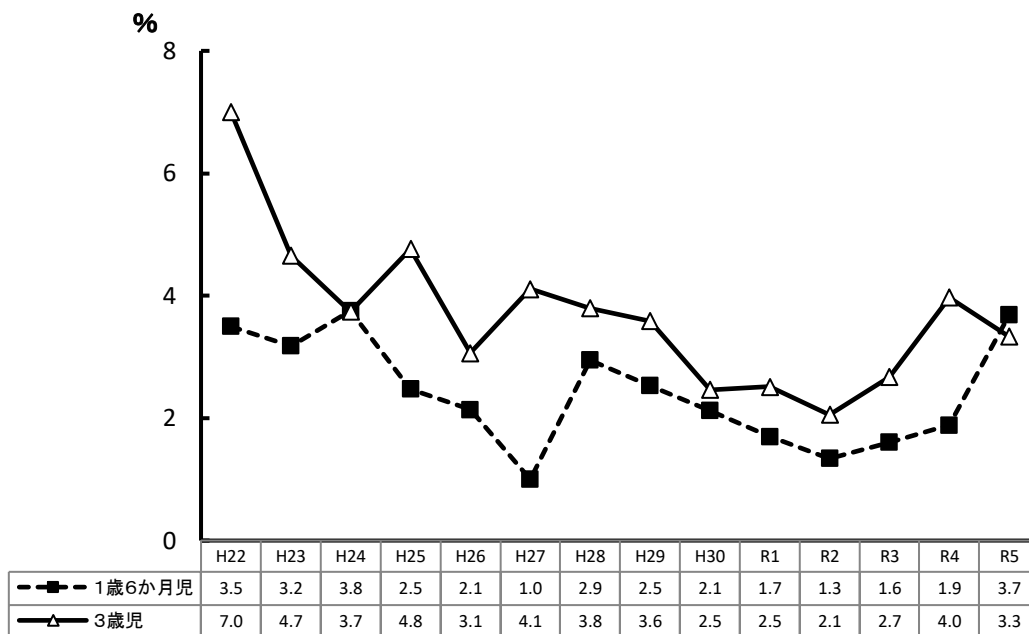


図20 宮崎県における清掃不良のある者の割合の年次推移

(出典) 宮崎県母子保健事業実績 (宮崎県健康増進課)

※令和5年度の値は、速報値である。

4 12歳児の一人平均むし歯数及び有病者率

(1) 年次推移

12歳児の一人平均むし歯数及び有病者率は、年々減少しているが、全国平均と比較して、多い（高い）状況である。

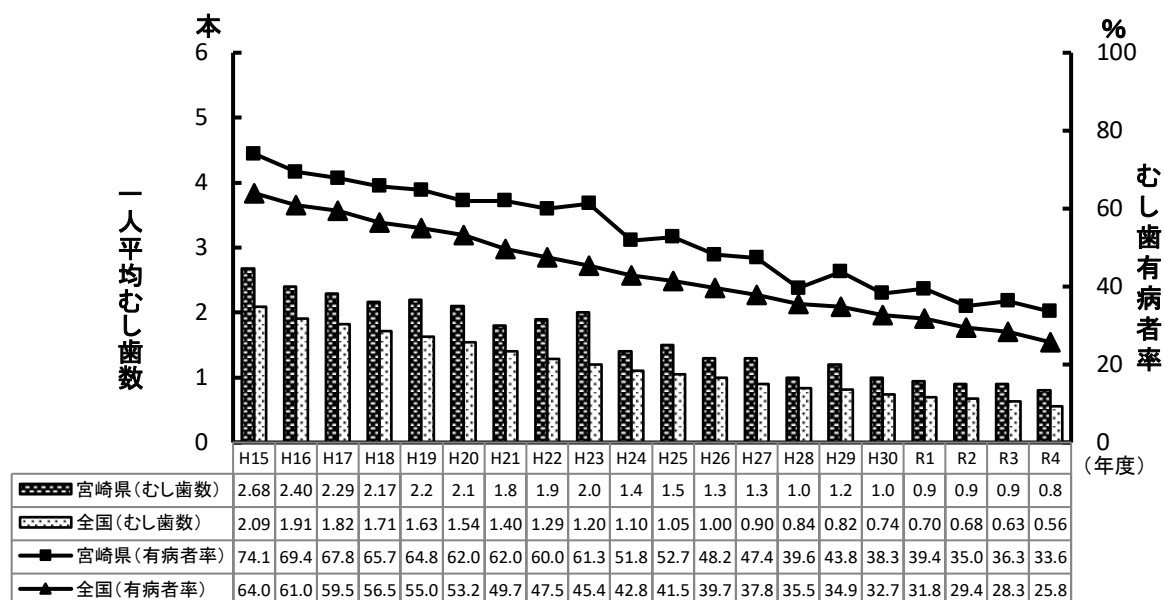


図21 12歳児一人平均むし歯数（永久歯）及び有病者率（乳歯及び永久歯）の年次推移

（出典）学校保健統計調査（文部科学省）

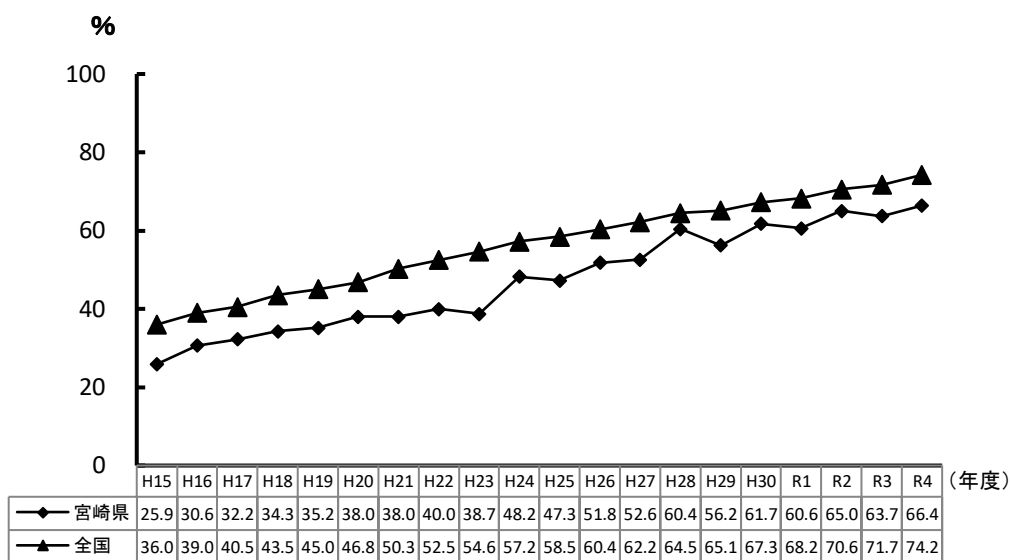


図22 12歳児むし歯のない者の割合の年次推移

（出典）学校保健統計調査（文部科学省）

※ 令和5年度学校保健統計調査（文部科学省）は、令和6年11月に政府統計の総合窓口「e-Stat」に公表予定である。

※ 平成23年度の全国の値には、宮城県、岩手県、福島県が含まれていない。

※ 宮崎県の値は、文部科学省が公表する学校保健統計調査（抽出調査）によるものであるため、健康増進課調査（全数調査）とは異なる場合がある。

(2) 市町村別

12歳児一人平均むし歯数は、令和5年度0.77本であった。
市町村によって一人平均むし歯数及び有病者率に差が見られる。

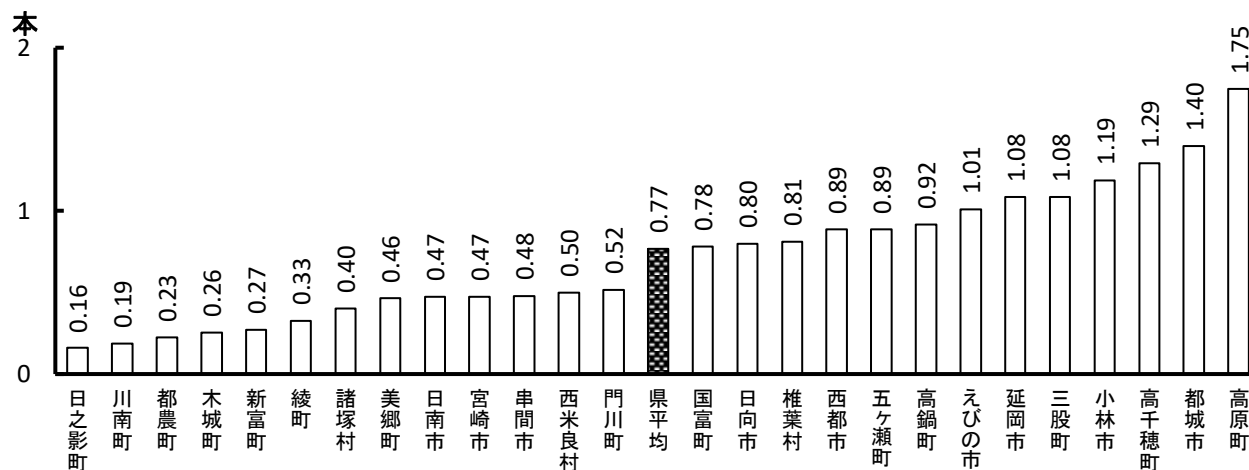


図23 令和5年度 市町村別12歳児一人平均むし歯数（永久歯）

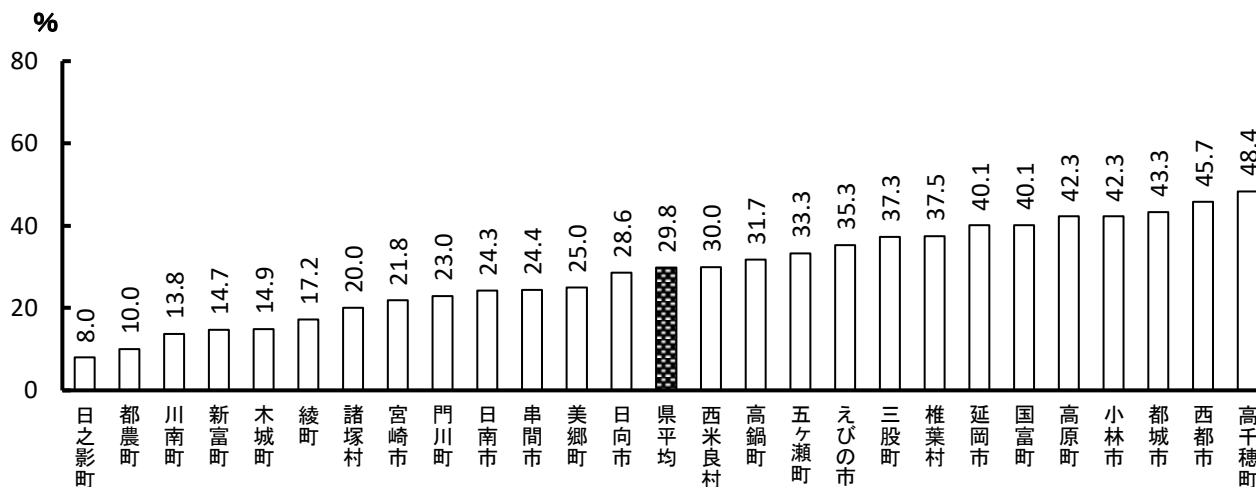


図24 令和5年度 市町村別12歳児むし歯有病者率（永久歯）

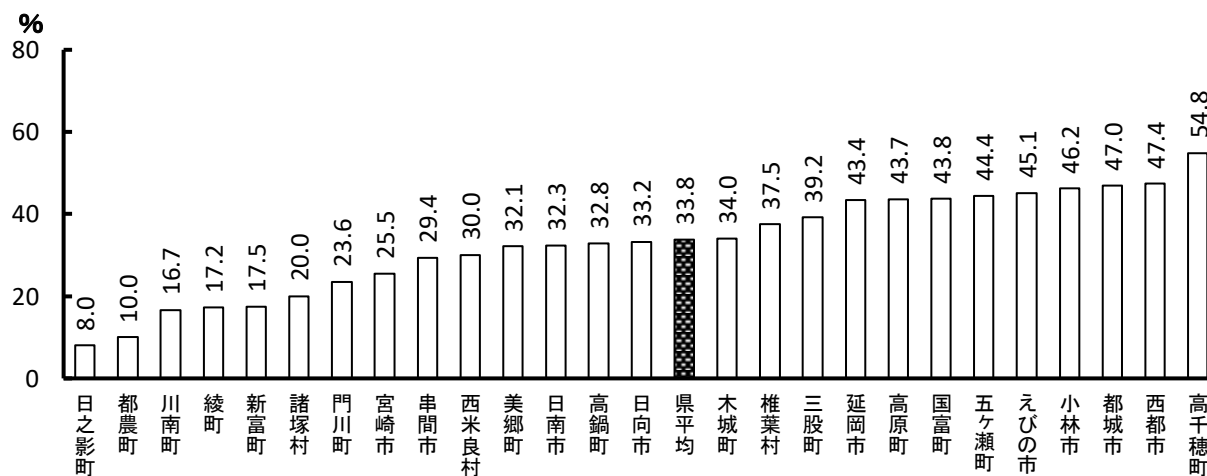


図25 令和5年度 市町村別12歳児むし歯有病者率（乳歯及び永久歯）

（出典）宮崎県の学校における歯科保健統計（宮崎県健康増進課）

※市町村の値は、市町村立中学校・義務教育学校の値である。

※県平均には、私立中学校、国立中学校、県立中学校、県立中等教育学校、特別支援学校を含む。

(3) 都道府県別(R4年度)

令和4年度のむし歯の状況は、都道府県別にみると、一人平均むし歯数及び有病者率は、全国42位であった。

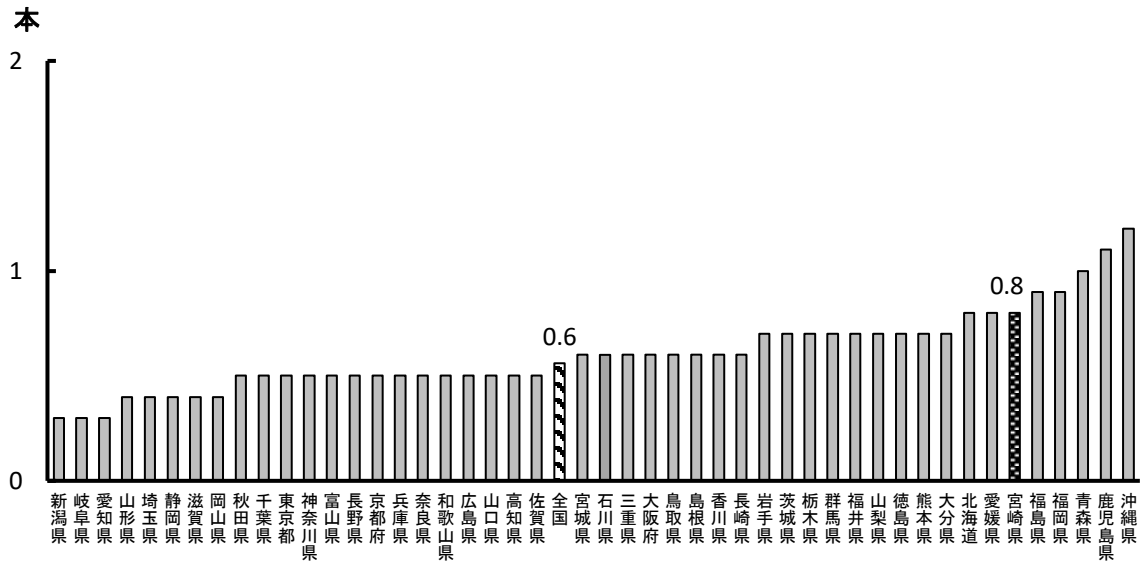


図26 令和4年度 都道府県別12歳児一人平均むし歯数（永久歯）

（出典）学校保健統計調査（文部科学省）

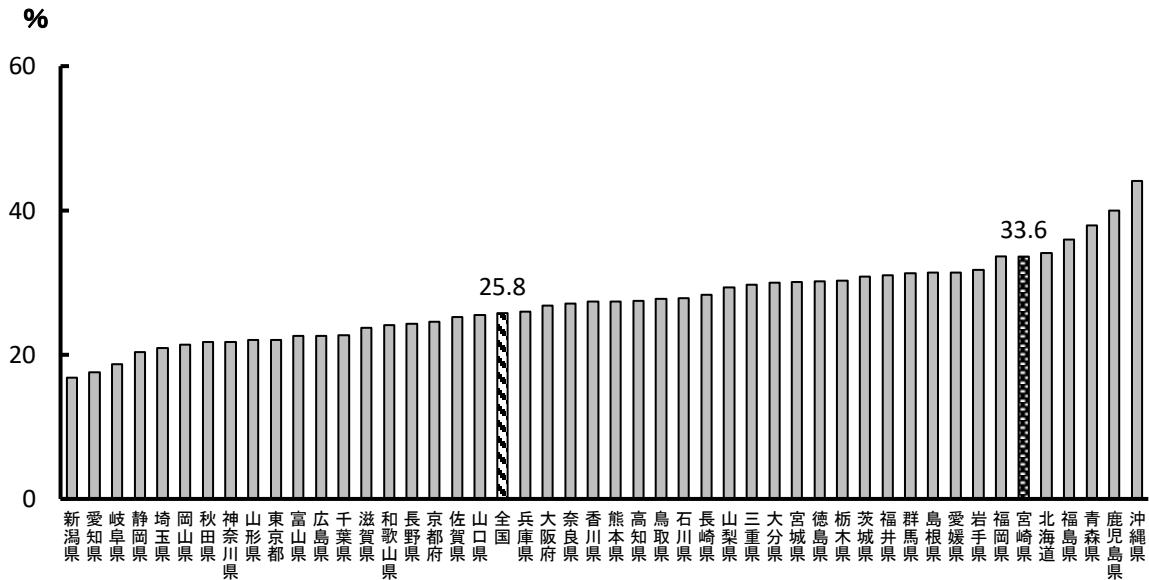


図27 令和4年度 都道府県別12歳児むし歯有病者率（乳歯及び永久歯）

（出典）学校保健統計調査（文部科学省）

※ 令和5年度学校保健統計調査（文部科学省）は、令和6年11月に政府統計の総合窓口「e-Stat」に公表予定である。

5 小学生、中学生及び高校生のむし歯の状況（宮崎県健康増進課調査）

（1）年齢別

年齢が上がるに伴い、一人平均むし歯数及び有病者率（永久歯）は、多く（高く）なっている。

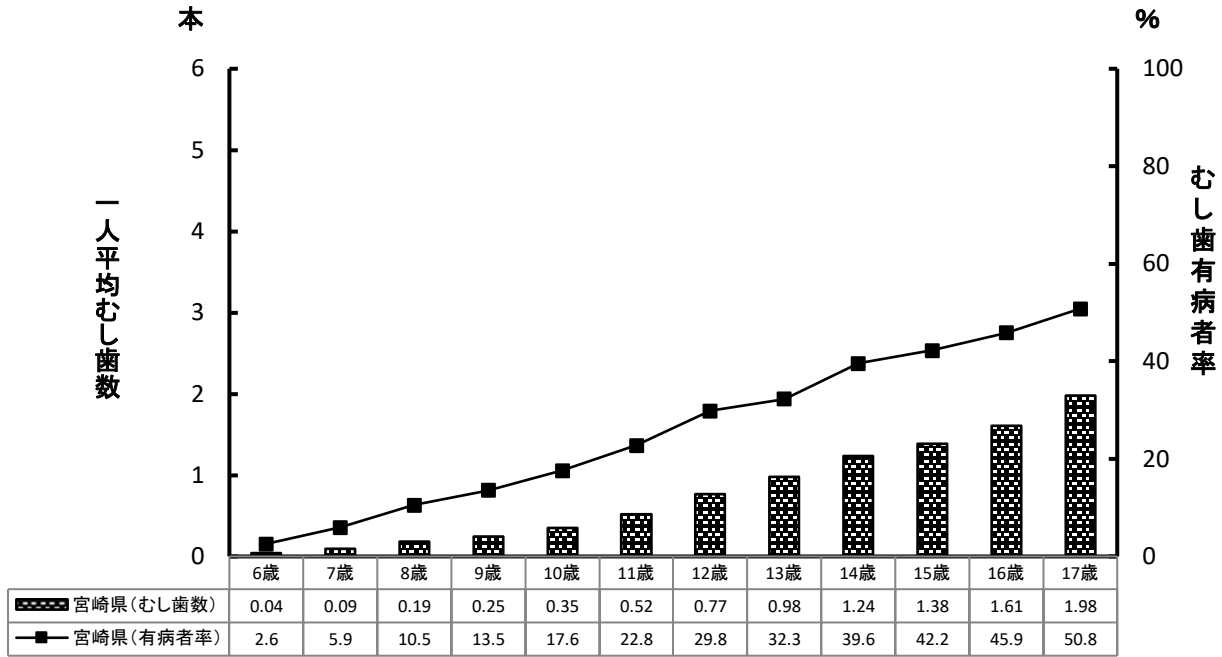


図28 令和5年度 宮崎県における一人平均むし歯数及びむし歯有病者率（永久歯）
（出典）宮崎県の学校における歯科保健統計（宮崎県健康増進課）

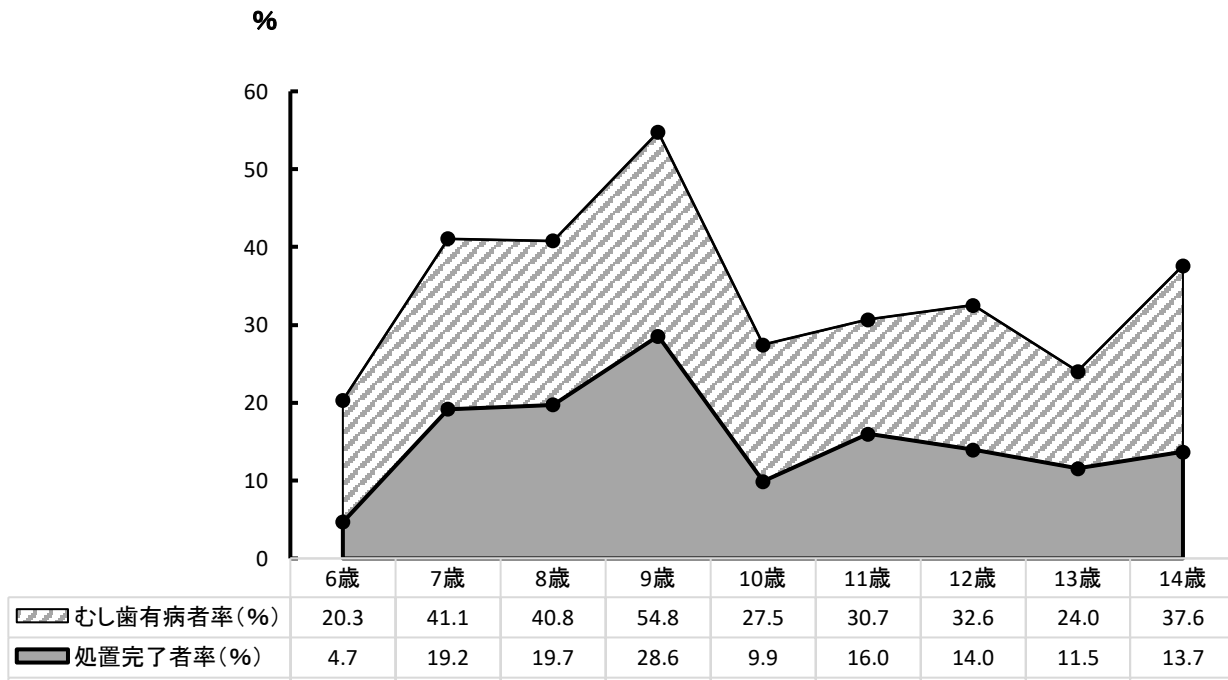


図29 令和5年度 宮崎県におけるむし歯有病者率及び処置完了者率※（乳歯及び永久歯）

（出典）宮崎県の学校における歯科保健統計（宮崎県健康増進課）

※有病者には、処置完了者を含む。

(2) 年齢別（特別支援学校）

年齢が上がるに伴い、一人平均むし歯数及び有病者率（永久歯）は、多く（高く）なっている。

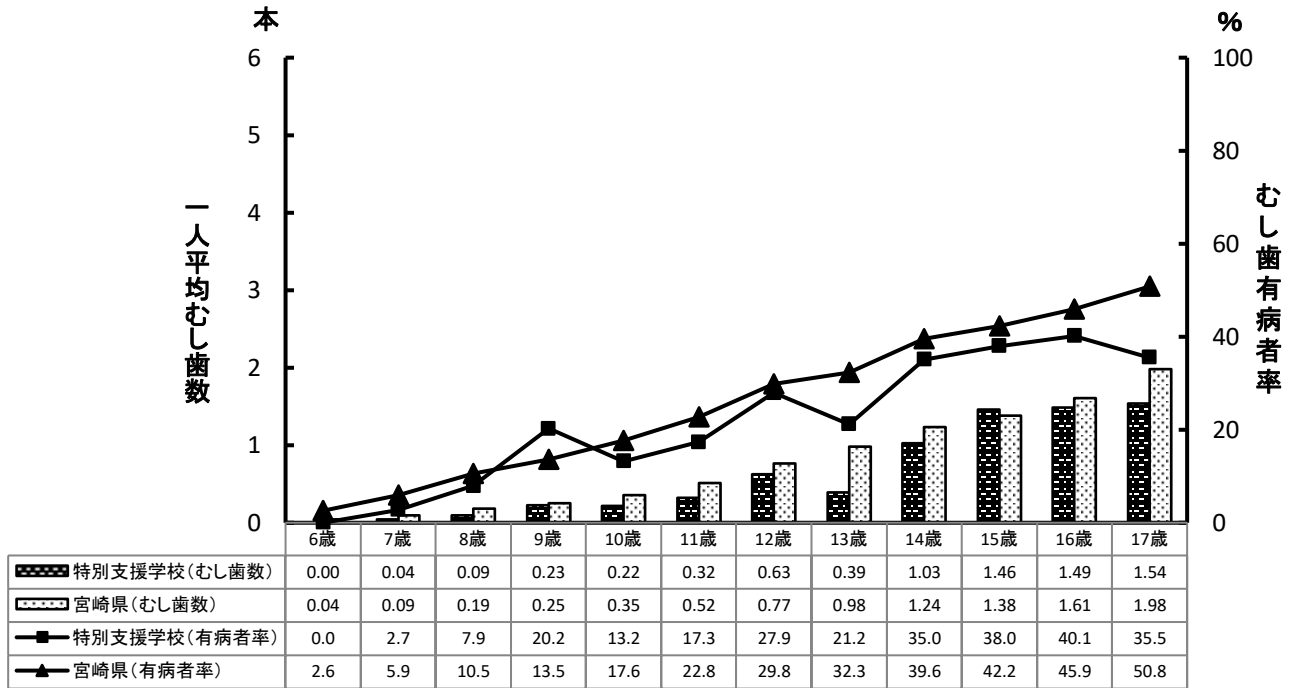


図30 令和5年度 宮崎県における特別支援学校児童・生徒の一人平均むし歯数及びむし歯有病者率（永久歯）

(出典)宮崎県の学校における歯科保健統計(宮崎県健康増進課)

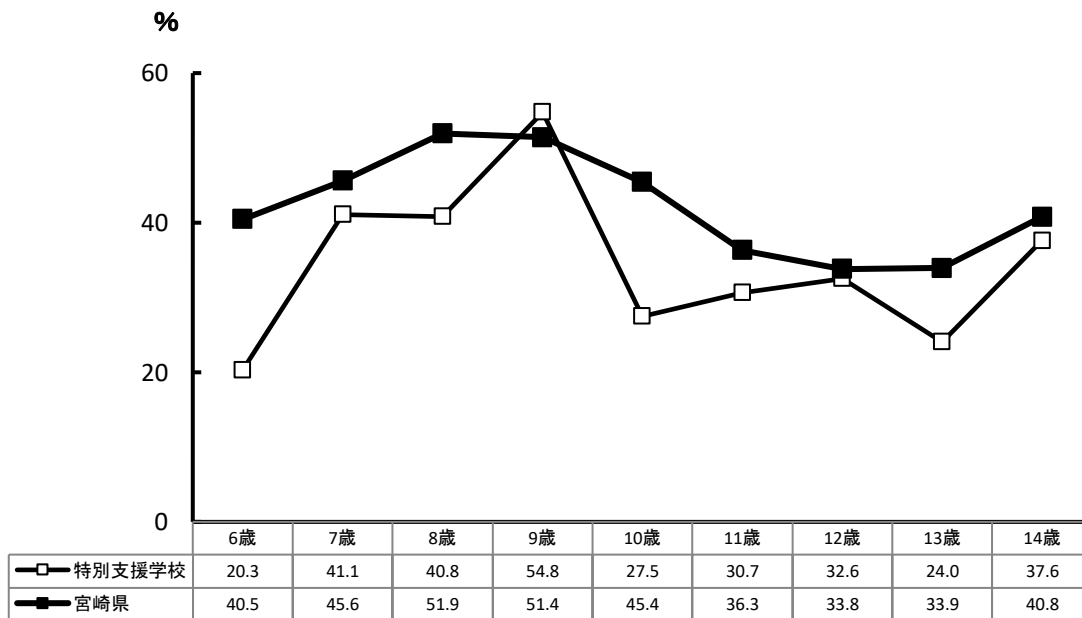


図31 令和5年度 宮崎県における特別支援学校児童・生徒のむし歯有病者率

(乳歯及び永久歯)

(出典)宮崎県の学校における歯科保健統計(宮崎県健康増進課)

※ 宮崎県の値には、特別支援学校を含む。

6 小学生、中学生及び高校生の歯周疾患の状況（宮崎県健康増進課調査）

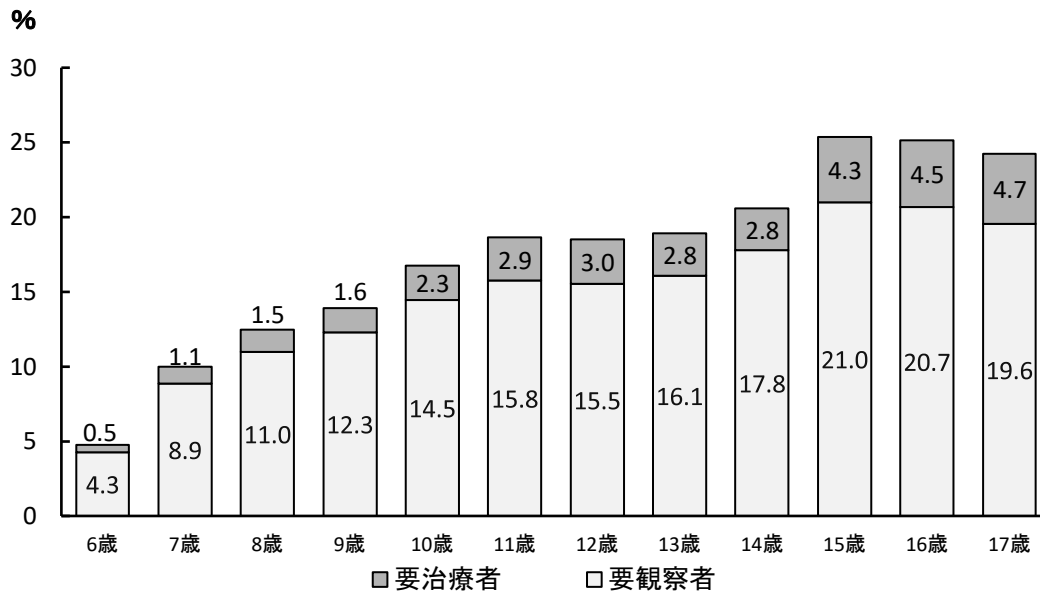


図32 令和5年度宮崎県における小学生、中学生及び高校生の歯周疾患の状況※

（出典）宮崎県の学校における歯科保健統計（宮崎県健康増進課）

※ 小学生及び中学生の市町村別歯周疾患要観察者及び要治療者率は、表23、24（P.36、37）参照

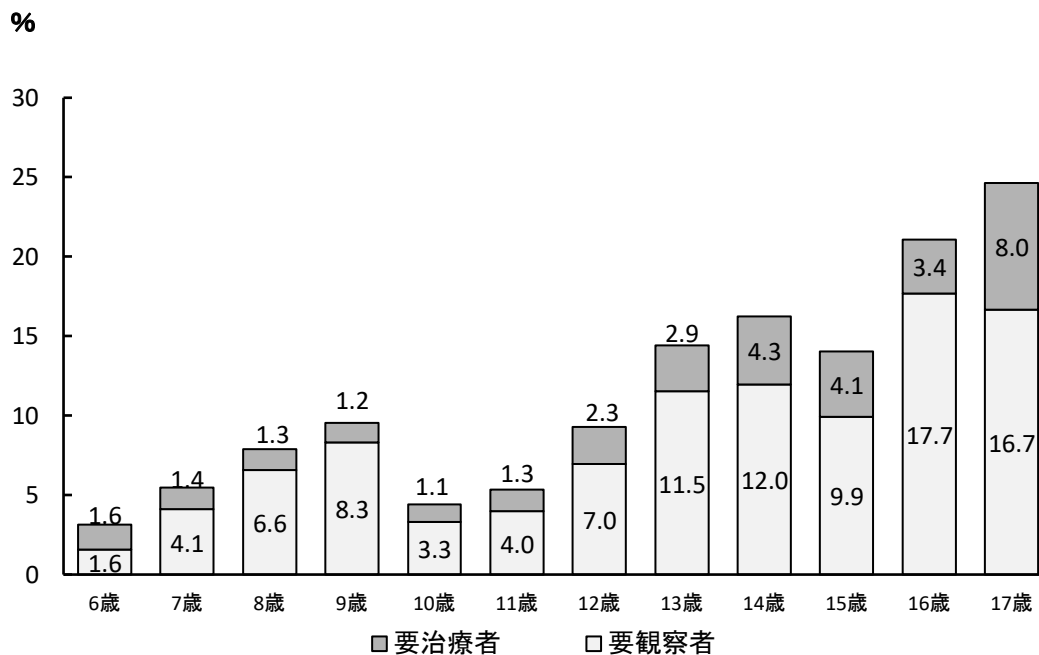


図33 令和5年度特別支援学校児童生徒・生徒の歯周疾患の状況※

（出典）宮崎県の学校における歯科保健統計（宮崎県健康増進課）

※ 歯周疾患要観察者は、歯肉に軽度の炎症がある者で、定期的観察が必要な者である。

※ 歯周疾患要治療者は、歯肉に炎症があり、専門医による診断が必要とされた者である。

※ 宮崎県の値には、特別支援学校を含む。

7 小学生、中学生及び高校生の歯列・咬合の状況（宮崎県健康増進課調査）

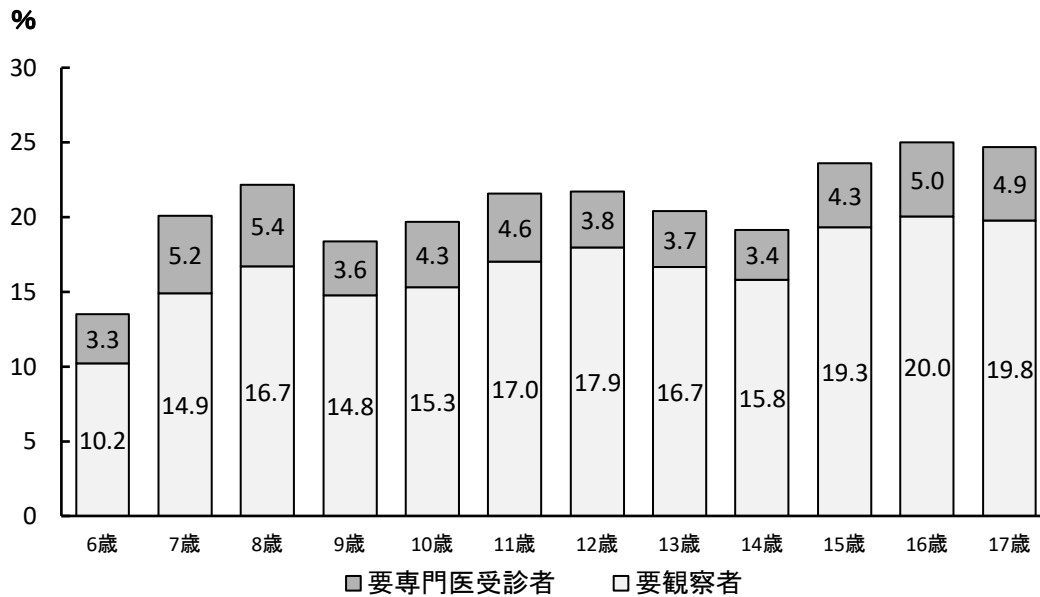


図34 令和5年度宮崎県における小学生、中学生及び高校生の歯列・咬合の状況※

（出典）宮崎県の学校における歯科保健統計（宮崎県健康増進課）

※ 小学生及び中学生の市町村別歯列・咬合要観察者及び要専門医受診者率は、表29、30（p. 40、41）参照

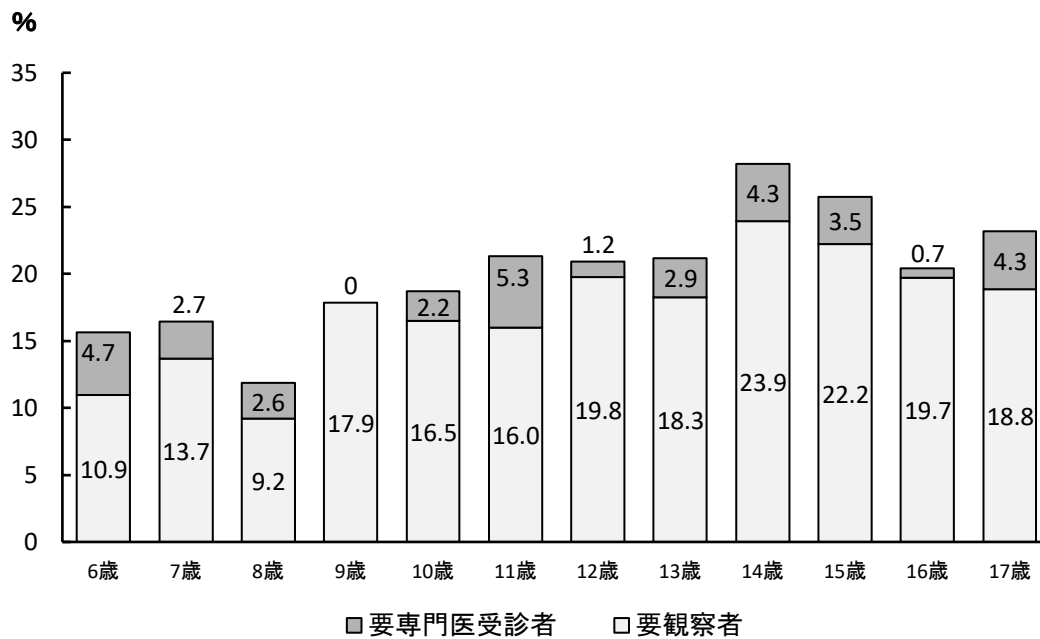


図35 令和5年度特別支援学校児童生徒・生徒の歯列・咬合の状況※

（出典）宮崎県の学校における歯科保健統計（宮崎県健康増進課）

※ 要観察者は、軽度の歯列異常、不正咬合で経過観察が適当な者である。

※ 要専門医受診者は、不正咬合の疑いがあり、専門医による診断が必要とされた者である。

※ 宮崎県の値には、特別支援学校を含む。

(2) 歯科健診等の実施状況

表4 市町村における歯科健診等の実施状況

| 市町村 | 乳幼児に対する歯科保健事業 | | | | | | | | | | | | | | | | | | | | | | | | フッ化物塗布の機会 | | | | | | | | | | | | |
|---|---------------|--------|--------|--------|------|--------|--------|--------|------------------|--------|--------|-------------|------|--------|--------|--------|-------|--------|--------|--------|------|--------|--------|--------|-----------|------------------|------|--------|--------|--------------------------|-----|-----|---|---|---|----|---|
| | 6, 7か月 | | | | 1歳 | | | | 1歳6か月 (母子保健法) | | | | 2歳 | | | | 2歳6か月 | | | | 3歳 | | | | | 3歳 か月 (母子保健法) | | | | その他 (イベントでの 塗布は除く) | | | | | | | |
| | 歯科健診 | 指導(個別) | 指導(集団) | フッ化物塗布 | 歯科健診 | 指導(個別) | 指導(集団) | フッ化物塗布 | 歯科健診 | 指導(個別) | 指導(集団) | フッ化物塗布 | 歯科健診 | 指導(個別) | 指導(集団) | フッ化物塗布 | 歯科健診 | 指導(個別) | 指導(集団) | フッ化物塗布 | 歯科健診 | 指導(個別) | 指導(集団) | フッ化物塗布 | | 時期(月齢) | 歯科健診 | 指導(個別) | 指導(集団) | フッ化物塗布 | | | | | | | |
| 宮崎市 | | | | | ◎ | ◎ | | | ◎ | | ◎ | ◎ | ◎ | ◎ | | | | | | | | | | | | | ◎ | ◎ | ◎ | ◎ | 6 | | | | | 5 | |
| 国富町 | | | | | ◎ | ◎ | | ◎ | ◎ | | ◎ | ◎ | | | | | ◎ | | ◎ | ◎ | | | | | | | ◎ | ◎ | ◎ | ◎ | 6~7 | | | | | 4 | |
| 綾町 | | | | | ◎ | ◎ | | ◎ | ◎ | ◎ | | ◎ | ◎ | ◎ | | ◎ | ◎ | ◎ | | ◎ | ◎ | ◎ | | ◎ | | | ◎ | ◎ | ◎ | ◎ | 6 | | | | | 6 | |
| 日南市 | | | | | | | | | ◎ | ◎ | | ◎ | | | | | | | | | ◎ | ◎ | | ◎ | | | ◎ | ◎ | ◎ | ◎ | 6 | | ◎ | | ◎ | 4 | |
| 串間市 | | | | | | | | | ◎ | ◎ | | ◎ | | | | | ◎ | ◎ | | ◎ | ◎ | ◎ | | ◎ | | | ◎ | ◎ | ◎ | ◎ | 6 | | | | | 5 | |
| 都城市 | | | | | | | | | ◎ | ◎ | | | | | | | ◎ | ◎ | | ◎ | | | | | | | ◎ | ◎ | | | | | | | | 1 | |
| 三股町 | | | | | | | | | ◎ | ◎ | | | | | | | ◎ | ◎ | | | | | | | | | ◎ | ◎ | | | | 6 | | | | | 0 |
| 小林市 | | | | | | | | | ◎ | ◎ | | | | | | ◎ | | | | | | | | | | | ◎ | ◎ | | | | 6~8 | ◎ | | ◎ | | 4 |
| 2歳児にフッ素塗布券を3回分配布、令和6年度対象者より3歳6か月未満に期間延長 | | | | | | | | | | | | | | | | | | | | | | | | | | | | | | | | | | | | | |
| えびの市 | ◎ | | | | | ◎ | | | ◎ | ◎ | | | | | | | ◎ | ◎ | | | | | | | | | ◎ | ◎ | | | 6 | | | | ◎ | 1 | |
| 高原町 | | | | | | | | | ◎ | ◎ | | ◎ | | | | | | | | | ◎ | ◎ | | ◎ | | | ◎ | ◎ | | | 6 | | | | | 3 | |
| 西都市 | | | | | | | | | ◎ | ◎ | | | ◎ | ◎ | | ◎ | | | | | ◎ | ◎ | | ◎ | | | ◎ | ◎ | | | 6 | | | | | 4 | |
| 2歳児にフッ素塗布券を3回分配布 | | | | | | | | | | | | 3歳児健診時フッ素塗布 | | | | | | | | | | | | | | | | | | | | | | | | | |
| 高鍋町 | | | | | ◎ | ◎ | | ◎ | ◎ | ◎ | | ◎ | | | | | ◎ | ◎ | | | ◎ | ◎ | | ◎ | | | ◎ | ◎ | | | 6 | | | | | 5 | |
| 新富町 | | | | | | | | | ◎ | ◎ | | ◎ | | | | | ◎ | ◎ | | | | | | | | | ◎ | ◎ | | | 6 | | | | | 3 | |
| 西米良村 | ◎ | | | | | | ◎ | | ◎ | ◎ | | ◎ | | | | | ◎ | ◎ | | ◎ | ◎ | ◎ | | ◎ | | | ◎ | ◎ | | | 6 | | | | | 12 | |
| 木城町 | ◎ | | | | | ◎ | | | ◎ | ◎ | | ◎ | ◎ | ◎ | | ◎ | | | | | ◎ | ◎ | | ◎ | | | ◎ | ◎ | | ◎ | 6 | ◎ | ◎ | | ◎ | 15 | |
| 1.6歳～就学前まで年3回塗布券配布 | | | | | | | | | | | | | | | | | | | | | | | | | | | | | | | | | | | | | |
| 川南町 | | | | | | | | | ◎ | ◎ | | ◎ | | | | | | | | | ◎ | ◎ | | ◎ | | | ◎ | ◎ | | | 6 | ◎ | ◎ | | ◎ | 15 | |
| 1.6歳児～就学前まで毎年3回塗布の機会(集団)がある | | | | | | | | | | | | | | | | | | | | | | | | | | | | | | | | | | | | | |
| 都農町 | | | | | | | | | ◎ | ◎ | | ◎ | | | | | | | | | ◎ | ◎ | | ◎ | | | ◎ | ◎ | | | 6 | | | ◎ | ◎ | 4 | |
| 日向市 | ◎ | | | | | | | | ◎ | ◎ | | ● | | | | | ◎ | ◎ | | ◎ | | | | | | | ◎ | ◎ | | | 7 | | | | | 1 | |
| 門川町 | | | | | | ◎ | | | ◎ | ◎ | | ◎ | | | | | ◎ | ◎ | | ◎ | | | | | | | ◎ | ◎ | | | 5~7 | | | | | 3 | |
| 諸塚村 | | | | | | | | | ◎ | ◎ | | ◎ | | | | | ◎ | | | | ◎ | ◎ | | ◎ | | | ◎ | ◎ | | | 6 | | | | | 4 | |
| 椎葉村 | ◎ | | | | ◎ | ◎ | | ◎ | ◎ | ◎ | | ◎ | ◎ | ◎ | | ◎ | | | | | ◎ | ◎ | | ◎ | | | ◎ | ◎ | | | 6 | | | | | 5 | |
| 美郷町 | ◎ | | | | | | | | ◎ | ◎ | | ◎ | ◎ | ◎ | | ◎ | | | | | ◎ | ◎ | | ◎ | | | ◎ | ◎ | | | 6 | | | | ◎ | 4 | |
| 延岡市 | | | ◎ | | | | | | ◎ | ◎ | | ◎ | | | | | ◎ | ◎ | | ◎ | | | | | | | ◎ | ◎ | | | 6 | | | | | 1 | |
| 高千穂町 | ◎ | | | | | ◎ | | | ◎ | ◎ | | ◎ | | | | | ◎ | ◎ | | ◎ | | | | | | | ◎ | ◎ | | | 6 | | | | | 1 | |
| 日之影町 | ◎ | | | | | ◎ | | | ◎ | ◎ | | | | | | | ◎ | ◎ | | ◎ | | | | | | | ◎ | ◎ | | | 6 | | | | | 3 | |
| 五ヶ瀬町 | | | | | | | | | ◎ | ◎ | | | | | | | ◎ | | | | ◎ | ◎ | | ◎ | | | ◎ | ◎ | | | 6 | ◎ | ◎ | | ◎ | 5 | |
| 計 | 0 | 8 | 1 | 0 | 4 | 9 | 0 | 4 | 26 | 24 | 4 | 14 | 6 | 6 | 0 | 15 | 16 | 15 | 2 | 20 | 2 | 2 | 0 | 9 | 26 | 24 | 3 | 16 | | 3 | 5 | 1 | 8 | | | | |

◎・・・R5年度及びR6年度実施あり

○・・・R5年度に実施、R6年度に実施なし

●・・・R6年度以降に実施予定

9 フッ化物洗口の実施状況

保育所、認定こども園、幼稚園において、フッ化物洗口に取り組んでいる市町村は、25/26市町村であった。（新型コロナウイルス感染症の影響により中断している施設のある市町村を含む）

また、フッ化物洗口に取り組んでいる施設は551施設、そのうち新型コロナウイルス感染症の影響により令和5年度中にフッ化物洗口を中断したことがある施設は22施設、うち再開している施設は4施設であった。

表5 県内のフッ化物洗口実施状況

令和6年3月末現在

| | 施設数 | 実施施設数 (一時またはすべての期間中断した施設を含む) | | | 施設実施率 (%) | 実施市町村数 |
|--------|-----|---------------------------------|------------------|----------|--------------|--------|
| | | すべての期間実施 | 一時中断した (うち再開) | すべての期間中断 | | |
| 保育所 | 286 | 155 | 147 | 3(2) | 50.7 | 25/26 |
| 認定こども園 | 223 | 106 | 102 | 3(1) | | |
| 幼稚園 | 41 | 18 | 18 | 0 | | |
| 小学校 | 232 | 189 | 184 | 1(1) | 81.5 | 19/26 |
| 中学校 | 137 | 83 | 78 | 0 | 60.6 | 18/26 |
| 特別支援学校 | 13 | 0 | 0 | 0 | 0 | |
| 計 | 932 | 551 | 529 | 7(4) | 59.1 | |

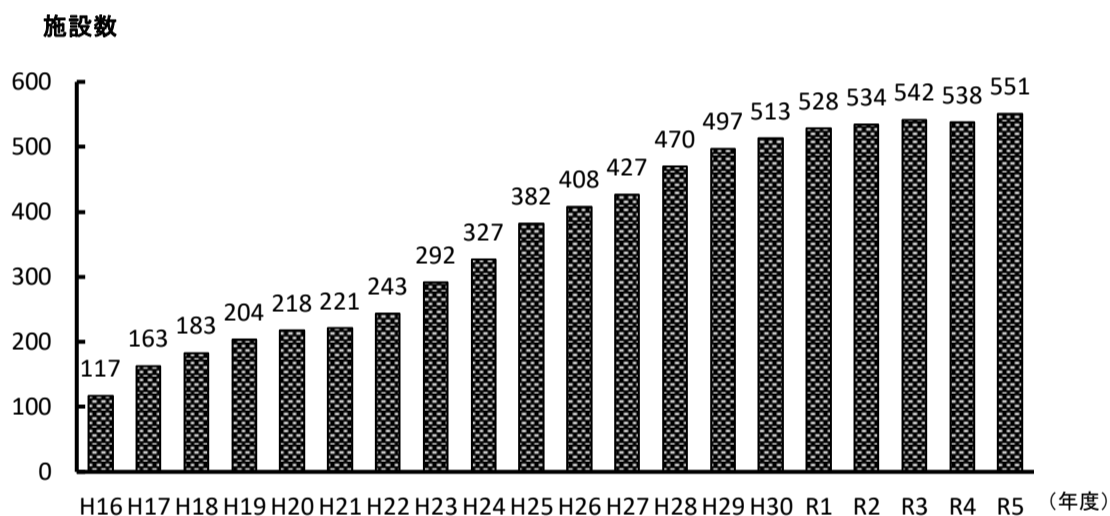


図36 宮崎県におけるフッ化物洗口実施施設数の推移

(出典) 市町村歯科保健事業実施状況調べ（宮崎県健康増進課）

フッ化物洗口実施状況調査（宮崎県健康増進課）

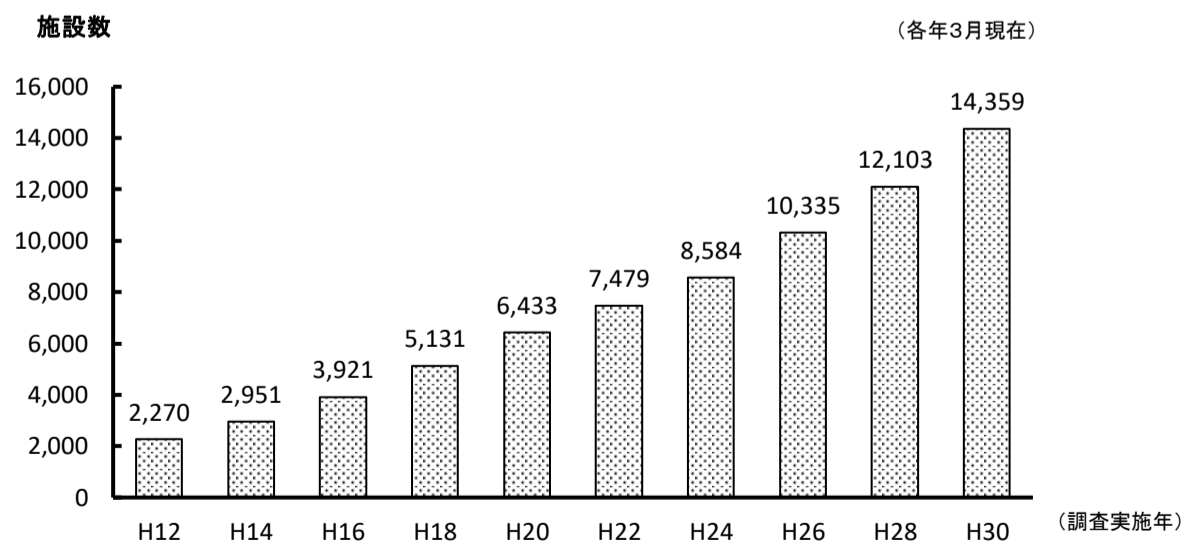


図37 全国におけるフッ化物洗口実施施設数の推移

(出典) NPO法人日本むし歯予防フッ素推進会議調べ

厚生労働省歯科保健課調べ

表6 令和5年度市町村別のフッ化物洗口実施状況

| | 全体 | | 保育所 (認可、認可外) | | | | 認定こども園 | | | | 幼稚園 | | | | 小学校 | | | | 中学校 | | | |
|------|-------|-------------|-----------------|---------------|-----------------|----------------------|-----------------|---------------|-----------------|----------------------|------------------|---------------|-----------------|----------------------|------------------|---------------|-----------------|----------------------|------------------|---------------|-----------------|----------------------|
| | 実施施設数 | 実施人数 (人) | 保育所数 | 施設 実施 数 | 実施 人数 (人) | 施設 実施 率 (%) | 認定 こども 園数 | 施設 実施 数 | 実施 人数 (人) | 施設 実施 率 (%) | 幼 稚 園 数 | 施設 実施 数 | 実施 人数 (人) | 施設 実施 率 (%) | 小 学 校 数 | 施設 実施 数 | 実施 人数 (人) | 施設 実施 率 (%) | 中 学 校 数 | 施設 実施 数 | 実施 人数 (人) | 施設 実施 率 (%) |
| | | | | | | | | | | | | | | | | | | | | | | |
| 宮崎市 | 134 | 27,726 | 100 | 34 | 991 | 34.0 | 69 | 30 | 1,470 | 43.5 | 17 | 7 | 286 | 41.2 | 48 | 43 | 18,729 | 89.6 | 33 | 20 | 6,250 | 60.6 |
| 国富町 | 9 | 1,163 | 4 | 0 | 0 | 0.0 | 6 | 2 | 30 | 33.3 | — | — | — | — | 4 | 4 | 770 | 100 | 3 | 3 | 363 | 100 |
| 綾町 | 6 | 589 | 3 | 3 | 48 | 100 | 1 | 1 | 25 | 100 | — | — | — | — | 1 | 1 | 344 | 100 | 1 | 1 | 172 | 100 |
| 日南市 | 35 | 3,921 | 10 | 7 | 182 | 70.0 | 11 | 3 | 158 | 27.3 | — | — | — | — | 15 | 15 | 2,314 | 100 | 10 | 10 | 1,267 | 100 |
| 串間市 | 18 | 1,270 | 8 | 6 | 82 | 75.0 | 4 | 2 | 39 | 50.0 | — | — | — | — | 9 | 9 | 812 | 100 | 1 | 1 | 337 | 100 |
| 都城市 | 58 | 7,738 | 30 | 6 | 98 | 20.0 | 50 | 14 | 486 | 28.0 | 5 | 2 | 22 | 40.0 | 37 | 36 | 7,132 | 97.3 | 20 | 0 | 0 | 0 |
| 三股町 | 8 | 486 | 7 | 6 | 322 | 85.7 | 8 | 2 | 164 | 25.0 | — | — | — | — | 6 | 0 | 0 | 0 | 1 | 0 | 0 | 0 |
| 小林市 | 38 | 3,431 | 19 | 10 | 172 | 52.6 | 11 | 6 | 140 | 54.5 | 4 | 1 | 3 | 25.0 | 12 | 12 | 2,073 | 100 | 9 | 9 | 1,043 | 100 |
| えびの市 | 9 | 1,115 | 4 | 0 | 0 | 0 | 4 | 0 | 0 | 0 | 1 | 0 | 0 | 0 | 5 | 5 | 742 | 100 | 4 | 4 | 373 | 100 |
| 高原町 | 11 | 706 | 5 | 4 | 57 | 80.0 | 1 | 1 | 24 | 100 | — | — | — | — | 4 | 4 | 416 | 100 | 2 | 2 | 209 | 100 |
| 西都市 | 14 | 372 | 6 | 5 | 47 | 83.3 | 11 | 9 | 325 | 81.8 | — | — | — | — | 8 | 0 | 0 | 0 | 6 | 0 | 0 | 0 |
| 高鍋町 | 6 | 185 | 5 | 4 | 128 | 80.0 | 3 | 2 | 57 | 66.7 | — | — | — | — | 2 | 0 | 0 | 0 | 2 | 0 | 0 | 0 |
| 新富町 | 11 | 231 | 10 | 10 | 207 | 100 | — | — | — | — | 1 | 1 | 24 | 100 | 3 | 0 | 0 | 0 | 3 | 0 | 0 | 0 |
| 西米良村 | 3 | 105 | — | — | — | — | 1 | 1 | 20 | 100 | — | — | — | — | 1 | 1 | 52 | 100 | 1 | 1 | 33 | 100 |
| 木城町 | 5 | 547 | 2 | 2 | 55 | 100 | 1 | 1 | 23 | 100 | — | — | — | — | 1 | 1 | 327 | 100 | 1 | 1 | 142 | 100 |
| 川南町 | 16 | 1,358 | 7 | 7 | 190 | 100 | — | — | — | — | 2 | 2 | 22 | 100 | 5 | 5 | 749 | 100 | 2 | 2 | 397 | 100 |
| 都農町 | 5 | 121 | 5 | 5 | 121 | 100 | 1 | 0 | 0 | 0 | — | — | — | — | 4 | 0 | 0 | 0 | 1 | 0 | 0 | 0 |
| 日向市 | 21 | 679 | 21 | 14 | 332 | 66.7 | 10 | 7 | 347 | 70.0 | 1 | 0 | 0 | 0 | 14 | 0 | 0 | 0 | 8 | 0 | 0 | 0 |
| 門川町 | 7 | 141 | 2 | 2 | 32 | 100 | 5 | 5 | 109 | 100 | — | — | — | — | 3 | 0 | 0 | 0 | 1 | 0 | 0 | 0 |
| 諸塚村 | 4 | 98 | — | — | — | — | — | — | — | — | 1 | 1 | 30 | 100 | 2 | 2 | 43 | 100 | 1 | 1 | 25 | 100 |
| 椎葉村 | 10 | 214 | 4 | 4 | 53 | 100 | — | — | — | — | — | — | — | 5 | 5 | 109 | 100 | 1 | 1 | 52 | 100 | |
| 美郷町 | 10 | 305 | 1 | 1 | 11 | 100 | — | — | — | — | 3 | 3 | 32 | 100 | 3 | 3 | 165 | 100 | 3 | 3 | 97 | 100 |
| 延岡市 | 72 | 8,027 | 24 | 11 | 219 | 45.8 | 24 | 18 | 686 | 75.0 | 6 | 1 | 33 | 16.7 | 28 | 27 | 5,485 | 96 | 18 | 15 | 1,604 | 83.3 |
| 高千穂町 | 13 | 852 | 5 | 5 | 104 | 100 | 2 | 1 | 30 | 50.0 | — | — | — | — | 5 | 5 | 479 | 100 | 2 | 2 | 239 | 100 |
| 日之影町 | 6 | 236 | 2 | 2 | 48 | 100 | — | — | — | — | — | — | — | 3 | 3 | 115 | 100 | 1 | 1 | 73 | 100 | |
| 五ヶ瀬町 | 7 | 214 | 2 | 2 | 34 | 100 | — | — | — | — | — | — | — | 4 | 4 | 114 | 100 | 2 | 1 | 66 | 50.0 | |
| 合計 | 536 | 61,830 | 286 | 150 | 3,533 | 52.4 | 223 | 105 | 4,133 | 47.1 | 41 | 18 | 452 | 43.9 | 232 | 185 | 40,970 | 79.7 | 137 | 78 | 12,742 | 56.9 |

令和6年3月31日現在

| 特別支援学校 (幼稚部、小学部、中学部) | | | |
|-------------------------|-------------|-------------|-------------|
| 全 施 設 数 | 施 設 数 | 人 実 施 | 実 施 率 |
| 13 | 0 | 0 | 0 |

注)

- ・私立、公立、国立の学校等、市町村が直接関与していない施設も含む
- ・保育所、認定こども園、幼稚園は、4歳児以上の子どもを預かっている保育所を対象施設としている一部の分校を、除く
- ・学校数には、児童生徒いない学校も含む
- ・実施施設数には、新型コロナウイルス感染症の影響により中断している施設を除く

Ⅲ 資料

1 小学生、中学生及び高校生のむし歯の状況（文部科学省調査）

表7 小学生のむし歯状況の年次推移※（乳歯及び永久歯）

| | | (%) | | | | | | | | | | | | | |
|-------------|----------|-----------|-----------|-----------|-----------|-----------|-----------|-----------|-----------|-----------|-----------|----------|----------|----------|----------|
| | | H21 年度 | H22 年度 | H23 年度 | H24 年度 | H25 年度 | H26 年度 | H27 年度 | H28 年度 | H29 年度 | H30 年度 | R1 年度 | R2 年度 | R3 年度 | R4 年度 |
| 宮 崎 県 | 有病者率 | 71.1 | 65.1 | 62.8 | 62.5 | 62.6 | 58.2 | 57.1 | 58.1 | 56.4 | 56.3 | 53.0 | 49.1 | 49.0 | 43.5 |
| | 処置完了者 | 27.2 | 25.6 | 24.8 | 26.3 | 26.1 | 22.1 | 23.1 | 26.0 | 23.8 | 22.7 | 23.3 | 21.2 | 20.0 | 20.1 |
| | 未処置歯のある者 | 43.8 | 39.5 | 38.0 | 36.2 | 36.5 | 36.0 | 34.0 | 32.1 | 32.6 | 33.6 | 29.7 | 27.9 | 28.9 | 23.4 |
| 全 国 | 有病者率 | 61.8 | 59.6 | 57.2 | 55.8 | 54.1 | 52.5 | 50.8 | 48.9 | 47.1 | 45.3 | 44.8 | 40.2 | 39.0 | 37.0 |
| | 処置完了者 | 30.3 | 29.2 | 28.7 | 28.4 | 27.2 | 26.2 | 25.8 | 24.7 | 24.1 | 23.1 | 23.1 | 20.6 | 20.6 | 19.3 |
| | 未処置歯のある者 | 31.5 | 30.4 | 28.6 | 27.4 | 27.0 | 26.3 | 25.0 | 24.2 | 23.0 | 22.2 | 21.7 | 19.6 | 18.4 | 17.7 |

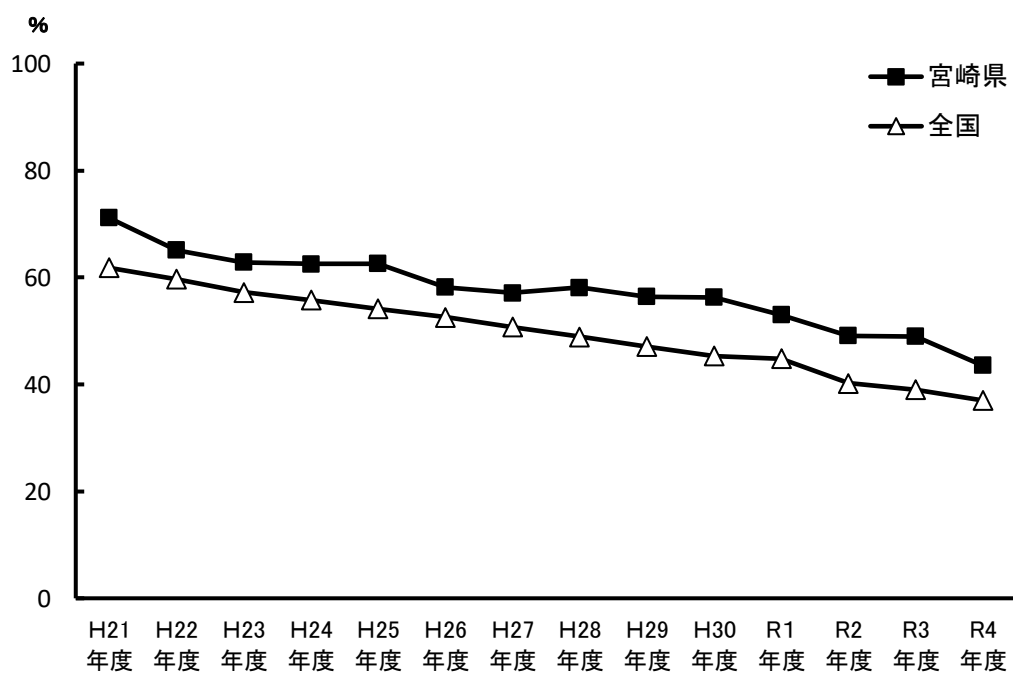


図38 小学生のむし歯有病者率の年次推移※（乳歯及び永久歯）

（出典）学校保健統計調査（文部科学省）

※ 令和5年度学校保健統計調査（文部科学省）は、令和6年11月に政府統計の総合窓口「e-Stat」に公表予定である。

※ 平成23年度の全国の値には、宮城県、岩手県、福島県を含まない。

表8 中学生のむし歯状況の年次推移※（乳歯及び永久歯）

| | H21年度 | H22年度 | H23年度 | H24年度 | H25年度 | H26年度 | H27年度 | H28年度 | H29年度 | H30年度 | R1年度 | R2年度 | R3年度 | |
|-----|----------|-------|-------|-------|-------|-------|-------|-------|-------|-------|------|------|------|------|
| 宮崎県 | 有病者率 | 64.4 | 60.7 | 64.4 | 56.1 | 55.6 | 51.8 | 48.7 | 42.8 | 46.5 | 41.4 | 42.9 | 37.2 | 37.6 |
| | 処置完了者 | 30.9 | 27.2 | 27.7 | 26.8 | 25.1 | 25.1 | 24.8 | 21.7 | 24.0 | 18.0 | 22.6 | 19.6 | 18.0 |
| | 未処置歯のある者 | 33.5 | 33.6 | 36.6 | 29.3 | 30.5 | 26.7 | 23.9 | 21.1 | 22.5 | 23.4 | 20.3 | 17.6 | 19.6 |
| 全国 | 有病者率 | 52.9 | 50.6 | 48.3 | 45.7 | 44.6 | 42.4 | 40.5 | 37.5 | 37.3 | 35.4 | 34.0 | 32.2 | 30.4 |
| | 処置完了者 | 28.8 | 28.0 | 26.8 | 25.6 | 24.9 | 23.8 | 22.4 | 21.0 | 21.1 | 20.4 | 19.8 | 18.8 | 18.0 |
| | 未処置歯のある者 | 24.1 | 22.6 | 21.6 | 20.1 | 19.7 | 18.5 | 18.1 | 16.5 | 16.2 | 15.0 | 14.2 | 13.4 | 12.3 |

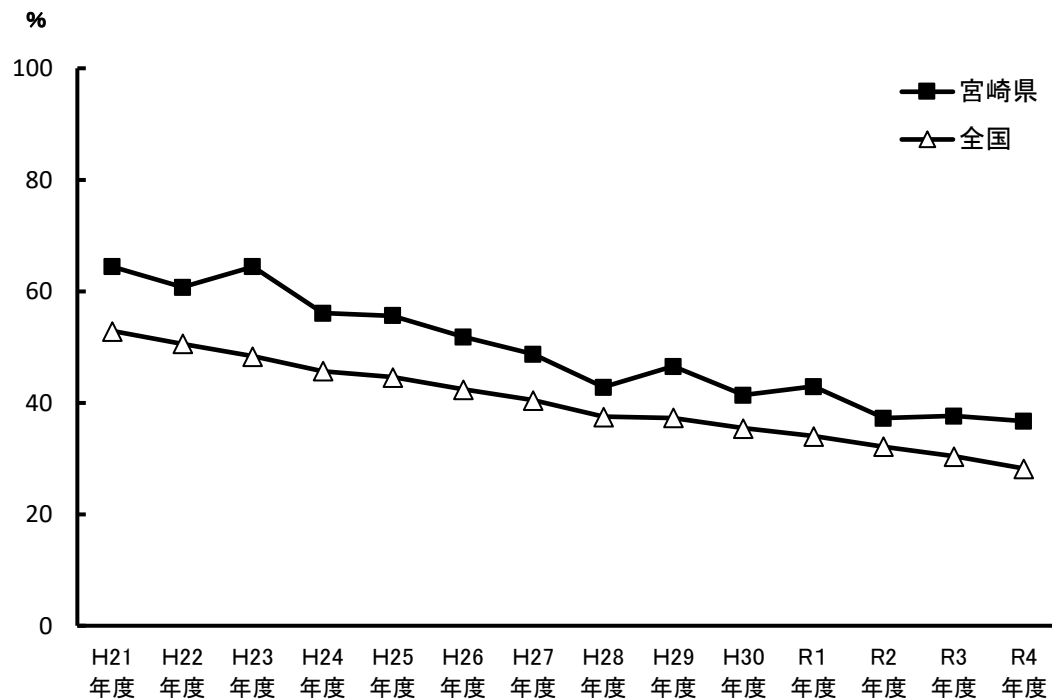


図39 中学生のむし歯有病者率の年次推移※（乳歯及び永久歯）

（出典）学校保健統計調査（文部科学省）

※ 令和5年度学校保健統計調査（文部科学省）は、令和6年11月に政府統計の総合窓口「e-Stat」に公表予定である。

※ 平成23年度の全国の値には、宮城県、岩手県、福島県を含まない。

表9 高校生のむし歯状況の年次推移※（乳歯及び永久歯）

(%)

| | H21年度 | H22年度 | H23年度 | H24年度 | H25年度 | H26年度 | H27年度 | H28年度 | H29年度 | H30年度 | R1年度 | R2年度 | R3年度 | R4年度 | |
|-----|----------|-------|-------|-------|-------|-------|-------|-------|-------|-------|------|------|------|------|------|
| 宮崎県 | 有病者率 | 71.8 | 66.1 | 66.2 | 66.3 | 56.6 | 58.5 | 58.3 | 57.8 | 55.6 | 53.7 | 51.9 | 53.9 | 50.9 | 46.2 |
| | 処置完了者 | 40.4 | 33.8 | 36.2 | 35.7 | 30.0 | 32.3 | 30.1 | 29.2 | 29.8 | 27.9 | 27.6 | 29.3 | 27.0 | 27.6 |
| | 未処置歯のある者 | 31.4 | 32.3 | 30.0 | 30.7 | 26.6 | 26.2 | 28.1 | 28.7 | 25.8 | 25.9 | 24.4 | 24.7 | 23.9 | 18.7 |
| 全国 | 有病者率 | 62.2 | 60.0 | 58.5 | 57.6 | 55.1 | 53.1 | 52.5 | 49.2 | 47.3 | 45.4 | 43.7 | 41.7 | 39.8 | 38.3 |
| | 処置完了者 | 34.7 | 34.2 | 32.2 | 32.3 | 31.5 | 30.5 | 29.9 | 28.4 | 27.6 | 27.1 | 26.4 | 25.0 | 24.1 | 23.8 |
| | 未処置歯のある者 | 27.5 | 25.7 | 26.2 | 25.3 | 23.7 | 22.6 | 22.6 | 20.8 | 19.7 | 18.3 | 17.3 | 16.6 | 15.7 | 14.5 |

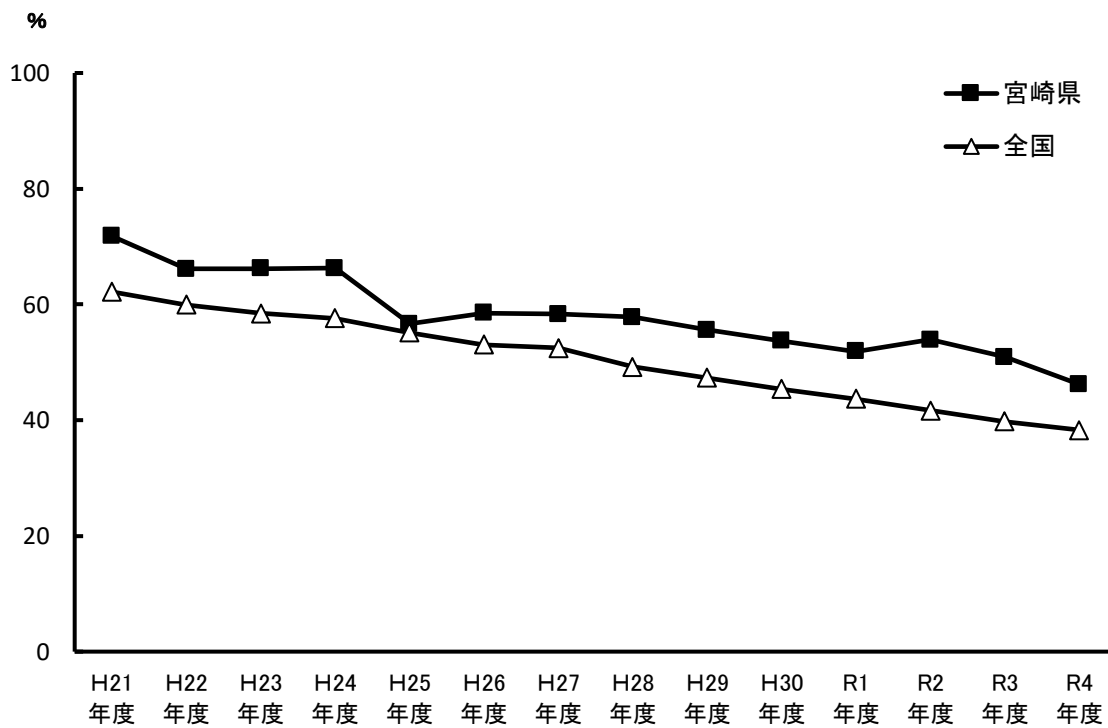


図40 高校生のむし歯有病者率の年次推移※（乳歯及び永久歯）

(出典) 学校保健統計調査（文部科学省）

※ 令和5年度学校保健統計調査（文部科学省）は、令和6年11月に政府統計の総合窓口「e-Stat」に公表予定である。

※ 平成23年度の全国の値には、宮城県、岩手県、福島県を含まない。

2 小学生、中学生及び高校生のむし歯の状況（宮崎県健康増進課調査）

表10 むし歯有病者率の年次推移（乳歯及び永久歯）※

(%)

| | H28年度 | H29年度 | H30年度 | R1年度 | R2年度 | R3年度 | R4年度 | R5年度 |
|-----|-------|-------|-------|------|------|------|------|------|
| 6歳 | 52.2 | 52.0 | 50.9 | 48.0 | 45.7 | 45.1 | 42.1 | 40.5 |
| 7歳 | 61.3 | 57.7 | 56.5 | 54.2 | 53.6 | 50.6 | 49.7 | 45.6 |
| 8歳 | 64.3 | 65.6 | 60.6 | 59.7 | 57.5 | 57.0 | 53.9 | 51.9 |
| 9歳 | 64.2 | 63.1 | 61.8 | 58.5 | 56.9 | 55.7 | 54.0 | 51.4 |
| 10歳 | 56.0 | 56.7 | 54.4 | 53.6 | 47.1 | 48.6 | 45.9 | 45.4 |
| 11歳 | 46.7 | 44.7 | 42.8 | 42.5 | 39.3 | 36.8 | 37.4 | 36.3 |
| 12歳 | 45.8 | 42.4 | 43.2 | 39.5 | 39.2 | 39.2 | 32.8 | 33.8 |
| 13歳 | 47.7 | 47.0 | 44.4 | 42.6 | 40.3 | 39.4 | 38.9 | 33.9 |
| 14歳 | 50.1 | 48.5 | 50.5 | 45.4 | 44.1 | 41.3 | 38.2 | 40.8 |
| 15歳 | 51.7 | 49.9 | 53.1 | 48.2 | 49.7 | 45.5 | | |
| 16歳 | 56.7 | 55.1 | 56.1 | 51.2 | 53.8 | 50.3 | | |
| 17歳 | 61.9 | 59.4 | 58.0 | 54.4 | 55.5 | 53.3 | | |

※R4年度から15～17歳は調査項目からを除く

表11 むし歯有病者率の年次推移（永久歯）

(%)

| | H28年度 | H29年度 | H30年度 | R1年度 | R2年度 | R3年度 | R4年度 | R5年度 |
|-----|-------|-------|-------|------|------|------|------|------|
| 6歳 | 5.1 | 3.7 | 4.3 | 3.4 | 3.6 | 3.5 | 3.8 | 2.6 |
| 7歳 | 12.8 | 8.5 | 8.4 | 9.0 | 8.1 | 5.9 | 8.5 | 5.9 |
| 8歳 | 16.8 | 19.3 | 14.2 | 14.1 | 14.2 | 12.0 | 11.0 | 10.5 |
| 9歳 | 21.2 | 22.3 | 22.2 | 17.3 | 18.3 | 16.3 | 14.6 | 13.5 |
| 10歳 | 27.4 | 27.4 | 26.0 | 25.5 | 21.6 | 20.8 | 20.0 | 17.6 |
| 11歳 | 30.9 | 30.1 | 28.1 | 28.2 | 27.1 | 23.1 | 23.6 | 22.8 |
| 12歳 | 40.7 | 37.5 | 37.1 | 34.4 | 34.9 | 34.0 | 28.5 | 29.8 |
| 13歳 | 45.3 | 44.8 | 41.7 | 40.2 | 38.4 | 37.2 | 37.6 | 32.3 |
| 14歳 | 48.9 | 46.9 | 48.4 | 44.2 | 43.1 | 40.0 | 37.4 | 39.6 |
| 15歳 | 51.0 | 49.1 | 52.5 | 46.7 | 49.0 | 44.8 | 40.4 | 42.2 |
| 16歳 | 56.2 | 54.3 | 55.4 | 50.5 | 53.2 | 49.6 | 47.4 | 45.9 |
| 17歳 | 60.5 | 58.8 | 57.5 | 54.1 | 55.0 | 52.8 | 51.2 | 50.8 |

表12 一人平均むし歯数の年次推移（永久歯）

(本)

| | H28年度 | H29年度 | H30年度 | R1年度 | R2年度 | R3年度 | R4年度 | R5年度 |
|-----|-------|-------|-------|------|------|------|------|------|
| 6歳 | 0.07 | 0.06 | 0.07 | 0.05 | 0.05 | 0.05 | 0.04 | 0.04 |
| 7歳 | 0.21 | 0.14 | 0.14 | 0.16 | 0.14 | 0.10 | 0.11 | 0.09 |
| 8歳 | 0.30 | 0.36 | 0.27 | 0.27 | 0.28 | 0.21 | 0.16 | 0.19 |
| 9歳 | 0.41 | 0.43 | 0.43 | 0.33 | 0.35 | 0.32 | 0.25 | 0.25 |
| 10歳 | 0.63 | 0.61 | 0.57 | 0.56 | 0.46 | 0.43 | 0.38 | 0.35 |
| 11歳 | 0.76 | 0.71 | 0.70 | 0.65 | 0.65 | 0.52 | 0.50 | 0.52 |
| 12歳 | 1.16 | 1.09 | 1.03 | 0.93 | 0.93 | 0.90 | 0.76 | 0.77 |
| 13歳 | 1.56 | 1.42 | 1.33 | 1.32 | 1.17 | 1.11 | 1.13 | 0.98 |
| 14歳 | 1.75 | 1.70 | 1.67 | 1.53 | 1.47 | 1.28 | 1.19 | 1.24 |
| 15歳 | 2.06 | 2.02 | 2.01 | 1.76 | 1.88 | 1.71 | 1.46 | 1.38 |
| 16歳 | 2.45 | 2.38 | 2.29 | 2.12 | 2.17 | 2.03 | 1.89 | 1.61 |
| 17歳 | 2.92 | 2.73 | 2.45 | 2.36 | 2.38 | 2.24 | 2.20 | 1.98 |

表 1 3 特別支援学校児童・生徒のむし歯有病者率の年次推移（乳歯及び永久歯）

(%)

| | H28年度 | H29年度 | H30年度 | R1年度 | R2年度 | R3年度 | R4年度 | R5年度 |
|-----|-------|-------|-------|------|------|------|------|------|
| 6歳 | 31.0 | 42.4 | 32.9 | 26.4 | 49.4 | 35.9 | 35.1 | 20.3 |
| 7歳 | 44.0 | 44.4 | 40.6 | 48.6 | 38.9 | 44.0 | 35.5 | 41.1 |
| 8歳 | 46.8 | 48.6 | 51.4 | 43.9 | 50.7 | 36.2 | 44.7 | 40.8 |
| 9歳 | 55.1 | 47.8 | 48.1 | 41.1 | 48.5 | 46.7 | 36.8 | 54.8 |
| 10歳 | 34.0 | 63.9 | 40.0 | 44.9 | 38.7 | 32.4 | 37.5 | 27.5 |
| 11歳 | 47.4 | 31.5 | 57.9 | 34.7 | 48.1 | 35.2 | 31.0 | 30.7 |
| 12歳 | 43.9 | 48.0 | 38.2 | 41.9 | 30.0 | 40.2 | 25.2 | 32.6 |
| 13歳 | 33.0 | 44.6 | 38.7 | 30.9 | 44.5 | 30.4 | 36.4 | 24.0 |
| 14歳 | 44.4 | 38.8 | 45.6 | 30.6 | 29.2 | 43.2 | 28.4 | 37.6 |
| 15歳 | 51.2 | 50.0 | 56.8 | 43.2 | 35.5 | 43.2 | 45.3 | 0.0 |
| 16歳 | 64.8 | 49.7 | 56.4 | 45.5 | 45.8 | 41.3 | 36.4 | 0.0 |
| 17歳 | 69.4 | 56.0 | 64.1 | 47.7 | 48.9 | 42.9 | 40.7 | 0.0 |

表 1 4 特別支援学校児童・生徒のむし歯有病者率の年次推移（永久歯）

(%)

| | H28年度 | H29年度 | H30年度 | R1年度 | R2年度 | R3年度 | R4年度 | R5年度 |
|-----|-------|-------|-------|------|------|------|------|------|
| 6歳 | 9.9 | 1.5 | 5.7 | 0.0 | 7.8 | 3.8 | 1.3 | 0.0 |
| 7歳 | 13.3 | 13.9 | 14.1 | 12.9 | 10.5 | 8.5 | 3.9 | 2.7 |
| 8歳 | 8.1 | 14.9 | 10.0 | 7.6 | 14.7 | 11.0 | 9.4 | 7.9 |
| 9歳 | 21.7 | 16.4 | 16.9 | 13.7 | 15.2 | 14.6 | 13.7 | 20.2 |
| 10歳 | 11.3 | 29.2 | 10.0 | 25.6 | 20.0 | 20.0 | 16.3 | 13.2 |
| 11歳 | 36.8 | 13.0 | 36.8 | 13.9 | 27.3 | 23.6 | 18.3 | 17.3 |
| 12歳 | 37.4 | 41.0 | 28.1 | 30.5 | 22.7 | 28.5 | 18.7 | 27.9 |
| 13歳 | 30.9 | 36.4 | 35.1 | 22.3 | 38.2 | 37.6 | 31.4 | 21.2 |
| 14歳 | 42.7 | 35.7 | 38.4 | 28.8 | 26.0 | 37.4 | 28.4 | 35.0 |
| 15歳 | 50.0 | 47.6 | 56.8 | 42.2 | 34.3 | 40.4 | 43.4 | 38.0 |
| 16歳 | 64.8 | 43.3 | 55.4 | 44.8 | 45.8 | 47.4 | 35.7 | 40.1 |
| 17歳 | 69.4 | 50.3 | 63.4 | 47.2 | 48.9 | 51.2 | 39.5 | 35.5 |

表 1 5 特別支援学校児童・生徒の一人平均むし歯数の年次推移（永久歯）

(本)

| | H28年度 | H29年度 | H30年度 | R1年度 | R2年度 | R3年度 | R4年度 | R5年度 |
|-----|-------|-------|-------|------|------|------|------|------|
| 6歳 | 0.17 | 0.02 | 0.11 | 0.00 | 0.08 | 0.05 | 0.01 | 0.00 |
| 7歳 | 0.28 | 0.21 | 0.16 | 0.14 | 0.11 | 0.18 | 0.12 | 0.04 |
| 8歳 | 0.10 | 0.26 | 0.21 | 0.14 | 0.20 | 0.15 | 0.12 | 0.09 |
| 9歳 | 0.38 | 0.24 | 0.26 | 0.25 | 0.20 | 0.29 | 0.25 | 0.23 |
| 10歳 | 0.23 | 0.76 | 0.20 | 0.44 | 0.31 | 0.25 | 0.30 | 0.22 |
| 11歳 | 0.98 | 0.30 | 0.72 | 0.24 | 0.61 | 0.39 | 0.38 | 0.32 |
| 12歳 | 0.97 | 1.12 | 0.45 | 0.80 | 0.60 | 0.79 | 0.41 | 0.63 |
| 13歳 | 0.94 | 1.17 | 1.02 | 0.55 | 1.25 | 0.82 | 0.86 | 0.39 |
| 14歳 | 1.59 | 1.07 | 0.96 | 0.77 | 0.70 | 1.61 | 0.87 | 1.03 |
| 15歳 | 2.16 | 1.86 | 1.96 | 1.57 | 1.27 | 1.32 | 1.36 | 1.46 |
| 16歳 | 2.48 | 1.87 | 2.00 | 1.75 | 1.46 | 1.51 | 1.26 | 1.49 |
| 17歳 | 3.23 | 2.64 | 2.44 | 2.01 | 2.07 | 1.38 | 1.31 | 1.54 |

表 1 6 令和 5 年度 市町村別小学生及び中学生のむし歯有病者率（乳歯及び永久歯）

(%)

| | 小 1 (6 歳) | 小 2 (7 歳) | 小 3 (8 歳) | 小 4 (9 歳) | 小 5 (10 歳) | 小 6 (11 歳) | 中 1 (12 歳) | 中 2 (13 歳) | 中 3 (14 歳) |
|------|--------------|--------------|--------------|--------------|---------------|---------------|---------------|---------------|---------------|
| 宮崎市 | 34.6 | 39.1 | 44.5 | 46.9 | 38.5 | 31.4 | 25.5 | 24.0 | 31.4 |
| 国富町 | 50.8 | 49.3 | 62.3 | 64.3 | 56.5 | 41.5 | 43.8 | 33.6 | 50.4 |
| 綾町 | 47.5 | 55.9 | 62.3 | 62.9 | 46.9 | 24.1 | 17.2 | 16.2 | 21.9 |
| 日南市 | 51.1 | 56.1 | 59.6 | 52.6 | 43.0 | 32.7 | 32.3 | 25.8 | 31.1 |
| 串間市 | 56.9 | 44.5 | 61.4 | 55.0 | 54.9 | 47.2 | 29.4 | 25.8 | 41.3 |
| 都城市 | 45.3 | 49.4 | 57.9 | 51.5 | 49.2 | 39.1 | 47.0 | 50.8 | 53.8 |
| 三股町 | 45.0 | 45.6 | 53.7 | 54.2 | 51.9 | 34.6 | 39.2 | 55.8 | 49.0 |
| 小林市 | 48.5 | 52.5 | 64.2 | 59.5 | 61.4 | 42.1 | 46.2 | 48.1 | 72.8 |
| えびの市 | 48.0 | 49.5 | 51.7 | 60.7 | 42.0 | 50.7 | 45.1 | 47.3 | 48.4 |
| 高原町 | 42.9 | 38.8 | 36.5 | 51.2 | 56.2 | 39.7 | 43.7 | 31.8 | 19.7 |
| 西都市 | 29.3 | 44.2 | 52.0 | 48.6 | 45.6 | 38.9 | 47.4 | 47.3 | 51.5 |
| 高鍋町 | 41.9 | 57.3 | 67.6 | 58.8 | 51.4 | 38.3 | 32.8 | 32.3 | 35.0 |
| 新富町 | 44.3 | 53.2 | 45.6 | 38.5 | 39.2 | 35.7 | 17.5 | 26.8 | 37.6 |
| 西米良村 | 37.5 | 25.0 | 37.5 | 36.4 | 33.3 | 33.3 | 30.0 | 50.0 | 40.0 |
| 木城町 | 46.0 | 49.2 | 56.9 | 50.0 | 41.3 | 20.8 | 34.0 | 17.9 | 40.0 |
| 川南町 | 48.6 | 50.9 | 62.5 | 58.3 | 51.7 | 38.8 | 16.7 | 13.2 | 21.9 |
| 都農町 | 40.0 | 36.1 | 53.7 | 39.0 | 40.3 | 43.0 | 10.0 | 20.5 | 20.3 |
| 日向市 | 39.9 | 50.6 | 49.1 | 59.2 | 46.8 | 39.3 | 33.2 | 31.3 | 37.6 |
| 門川町 | 46.7 | 58.7 | 57.6 | 60.1 | 58.1 | 39.6 | 23.6 | 31.4 | 36.5 |
| 諸塚村 | 60.0 | 57.1 | 54.5 | 77.8 | 18.2 | 40.0 | 20.0 | 66.7 | 60.0 |
| 椎葉村 | 21.4 | 19.0 | 31.6 | 40.0 | 36.0 | 26.7 | 37.5 | 19.0 | 40.0 |
| 美郷町 | 46.7 | 48.1 | 55.2 | 66.7 | 33.3 | 35.3 | 32.1 | 22.2 | 38.7 |
| 延岡市 | 46.3 | 52.5 | 62.8 | 58.6 | 56.7 | 48.4 | 43.4 | 43.8 | 53.8 |
| 高千穂町 | 21.7 | 30.1 | 25.0 | 31.3 | 30.8 | 12.1 | 54.8 | 66.2 | 53.6 |
| 日之影町 | 35.3 | 43.8 | 13.3 | 45.0 | 45.0 | 34.4 | 8.0 | 12.5 | 13.8 |
| 五ヶ瀬町 | 31.6 | 60.0 | 60.0 | 56.3 | 70.0 | 59.1 | 44.4 | 27.6 | 52.9 |
| 県平均 | 40.5 | 45.6 | 51.9 | 51.4 | 45.4 | 36.3 | 33.8 | 33.9 | 40.8 |

※小学生及び中学生の市町村の値は、市町村立小学校・中学校・義務教育学校の値である。

※県合計には、私立小学校・中学校、国立小学校・中学校、県立中学校、県立中等教育学校、特別支援学校を含む。

表 1 7 令和 5 年度 市町村別小学生及び中学生のむし歯有病者率（永久歯）

（％）

| | 小 1 (6 歳) | 小 2 (7 歳) | 小 3 (8 歳) | 小 4 (9 歳) | 小 5 (10 歳) | 小 6 (11 歳) | 中 1 (12 歳) | 中 2 (13 歳) | 中 3 (14 歳) |
|------|--------------|--------------|--------------|--------------|---------------|---------------|---------------|---------------|---------------|
| 宮崎市 | 2.3 | 4.2 | 7.8 | 9.9 | 12.3 | 18.0 | 21.8 | 22.4 | 30.5 |
| 国富町 | 1.6 | 7.6 | 21.2 | 17.1 | 23.9 | 28.9 | 40.1 | 33.6 | 46.3 |
| 綾町 | 2.5 | 2.9 | 1.9 | 2.9 | 6.3 | 12.7 | 17.2 | 16.2 | 21.9 |
| 日南市 | 1.3 | 5.8 | 10.3 | 9.2 | 13.4 | 19.5 | 24.3 | 24.4 | 30.3 |
| 串間市 | 1.5 | 2.9 | 9.0 | 17.1 | 21.6 | 29.6 | 24.4 | 25.8 | 40.4 |
| 都城市 | 3.8 | 9.4 | 15.5 | 19.0 | 21.5 | 26.8 | 43.3 | 49.2 | 51.7 |
| 三股町 | 2.1 | 2.6 | 8.9 | 13.5 | 18.8 | 21.7 | 37.3 | 55.8 | 49.0 |
| 小林市 | 4.2 | 10.5 | 14.4 | 18.4 | 31.3 | 29.8 | 42.3 | 48.1 | 72.8 |
| えびの市 | 9.4 | 16.5 | 19.5 | 37.2 | 22.0 | 41.5 | 35.3 | 41.9 | 43.5 |
| 高原町 | 0 | 4.5 | 1.6 | 24.4 | 20.5 | 30.9 | 42.3 | 30.3 | 19.7 |
| 西都市 | 1.9 | 4.0 | 6.2 | 10.8 | 16.7 | 20.5 | 45.7 | 46.1 | 50.6 |
| 高鍋町 | 0.6 | 3.8 | 11.0 | 15.4 | 28.4 | 33.3 | 31.7 | 30.7 | 35.0 |
| 新富町 | 0 | 1.4 | 3.2 | 3.7 | 10.1 | 18.2 | 14.7 | 20.4 | 34.8 |
| 西米良村 | 0 | 0 | 0 | 9.1 | 8.3 | 16.7 | 30.0 | 25.0 | 40.0 |
| 木城町 | 4.0 | 3.2 | 11.8 | 3.6 | 15.9 | 15.1 | 14.9 | 16.1 | 35.0 |
| 川南町 | 0 | 2.7 | 9.8 | 7.9 | 16.6 | 20.4 | 13.8 | 11.6 | 20.4 |
| 都農町 | 2.9 | 5.2 | 7.4 | 9.5 | 21.0 | 30.1 | 10.0 | 20.5 | 20.3 |
| 日向市 | 1.2 | 2.6 | 6.9 | 8.7 | 16.1 | 23.1 | 28.6 | 30.1 | 37.3 |
| 門川町 | 4.6 | 12.3 | 11.8 | 11.9 | 24.6 | 18.2 | 23.0 | 30.8 | 36.5 |
| 諸塚村 | 0 | 0 | 9.1 | 22.2 | 9.1 | 40.0 | 20.0 | 66.7 | 60.0 |
| 椎葉村 | 7.1 | 0 | 0 | 20.0 | 12.0 | 20.0 | 37.5 | 19.0 | 40.0 |
| 美郷町 | 3 | 7.4 | 6.9 | 25.0 | 13.3 | 29.4 | 25.0 | 22.2 | 32.3 |
| 延岡市 | 3.5 | 10.1 | 16.6 | 20.3 | 29.1 | 32.7 | 40.1 | 42.2 | 52.8 |
| 高千穂町 | 2.4 | 1.0 | 4.4 | 8.4 | 3.8 | 5.5 | 48.4 | 62.3 | 53.6 |
| 日之影町 | 0 | 6.3 | 6.7 | 10.0 | 15.0 | 18.8 | 8.0 | 12.5 | 13.8 |
| 五ヶ瀬町 | 0 | 0 | 20.0 | 12.5 | 30.0 | 45.5 | 33.3 | 20.7 | 52.9 |
| 県平均 | 2.6 | 5.9 | 10.5 | 13.5 | 17.6 | 22.8 | 29.8 | 32.3 | 39.6 |

※小学生及び中学生の市町村の値は、市町村立小学校・中学校・義務教育学校の値である。

※県合計には、私立小学校・中学校、国立小学校・中学校、県立中学校、県立中等教育学校、特別支援学校を含む。

表 1 8 令和 5 年度 市町村別小学生及び中学生の一人平均むし歯数（永久歯）

(本)

| | 小 1 (6 歳) | 小 2 (7 歳) | 小 3 (8 歳) | 小 4 (9 歳) | 小 5 (10 歳) | 小 6 (11 歳) | 中 1 (12 歳) | 中 2 (13 歳) | 中 3 (14 歳) |
|------|--------------|--------------|--------------|--------------|---------------|---------------|---------------|---------------|---------------|
| 宮崎市 | 0.03 | 0.06 | 0.13 | 0.16 | 0.20 | 0.35 | 0.47 | 0.53 | 0.84 |
| 国富町 | 0.02 | 0.13 | 0.40 | 0.30 | 0.45 | 0.75 | 0.78 | 1.01 | 1.43 |
| 綾町 | 0.05 | 0.04 | 0.02 | 0.04 | 0.08 | 0.25 | 0.33 | 0.26 | 0.48 |
| 日南市 | 0.02 | 0.09 | 0.17 | 0.15 | 0.27 | 0.43 | 0.47 | 0.48 | 0.66 |
| 串間市 | 0.03 | 0.06 | 0.12 | 0.33 | 0.40 | 0.53 | 0.48 | 0.49 | 0.94 |
| 都城市 | 0.06 | 0.16 | 0.29 | 0.41 | 0.49 | 0.75 | 1.40 | 1.96 | 1.99 |
| 三股町 | 0.03 | 0.04 | 0.14 | 0.18 | 0.41 | 0.49 | 1.08 | 2.50 | 1.41 |
| 小林市 | 0.06 | 0.17 | 0.24 | 0.34 | 0.72 | 0.62 | 1.19 | 1.36 | 2.41 |
| えびの市 | 0.19 | 0.25 | 0.42 | 1.07 | 0.61 | 1.68 | 1.01 | 1.24 | 1.48 |
| 高原町 | 0 | 0.07 | 0.02 | 0.49 | 0.70 | 0.79 | 1.75 | 0.92 | 0.85 |
| 西都市 | 0.02 | 0.05 | 0.15 | 0.17 | 0.40 | 0.39 | 0.89 | 0.91 | 1.28 |
| 高鍋町 | 0.01 | 0.04 | 0.23 | 0.27 | 0.69 | 0.74 | 0.92 | 0.99 | 1.13 |
| 新富町 | 0 | 0.02 | 0.04 | 0.06 | 0.18 | 0.34 | 0.27 | 0.35 | 0.67 |
| 西米良村 | 0 | 0 | 0 | 0.09 | 0.08 | 0.33 | 0.50 | 0.58 | 1.00 |
| 木城町 | 0.04 | 0.08 | 0.14 | 0.05 | 0.24 | 0.23 | 0.26 | 0.30 | 0.80 |
| 川南町 | 0 | 0.04 | 0.13 | 0.13 | 0.36 | 0.43 | 0.19 | 0.24 | 0.48 |
| 都農町 | 0.04 | 0.07 | 0.07 | 0.21 | 0.45 | 0.63 | 0.23 | 0.58 | 0.51 |
| 日向市 | 0.02 | 0.04 | 0.11 | 0.13 | 0.26 | 0.49 | 0.80 | 0.83 | 1.22 |
| 門川町 | 0.05 | 0.19 | 0.16 | 0.16 | 0.41 | 0.25 | 0.52 | 0.89 | 1.06 |
| 諸塚村 | 0 | 0 | 0.09 | 0.22 | 0.09 | 1.20 | 0.40 | 1.22 | 1.40 |
| 椎葉村 | 0.14 | 0 | 0 | 0.30 | 0.12 | 0.33 | 0.81 | 0.57 | 1.20 |
| 美郷町 | 0.03 | 0.15 | 0.10 | 0.38 | 0.27 | 0.56 | 0.46 | 0.74 | 0.61 |
| 延岡市 | 0.05 | 0.17 | 0.32 | 0.37 | 0.60 | 0.77 | 1.08 | 1.33 | 1.84 |
| 高千穂町 | 0.05 | 0.01 | 0.07 | 0.12 | 0.04 | 0.10 | 1.29 | 2.73 | 2.23 |
| 日之影町 | 0 | 0.06 | 0.07 | 0.30 | 0.20 | 0.31 | 0.16 | 0.21 | 0.31 |
| 五ヶ瀬町 | 0.11 | 0 | 0.24 | 0.19 | 0.60 | 0.91 | 0.89 | 0.66 | 1.76 |
| 県平均 | 0.04 | 0.09 | 0.19 | 0.25 | 0.35 | 0.52 | 0.77 | 0.98 | 1.24 |

※小学生及び中学生の市町村の値は、市町村立小学校・中学校・義務教育学校の値である。

※県合計には、私立小学校・中学校、国立小学校・中学校、県立中学校、県立中等教育学校、特別支援学校を含む。

3 小学生、中学生及び高校生の歯周疾患の状況（宮崎県健康増進課調査）

表19 歯周疾患要観察者率の年次推移※

(%)

| | H28年度 | H29年度 | H30年度 | R1年度 | R2年度 | R3年度 | R4年度 | R5年度 |
|-----|-------|-------|-------|------|------|------|------|------|
| 6歳 | 3.6 | 4.9 | 4.7 | 5.4 | 6.1 | 7.1 | 6.5 | 4.3 |
| 7歳 | 8.1 | 6.9 | 8.8 | 8.9 | 9.8 | 9.7 | 11.3 | 8.9 |
| 8歳 | 10.0 | 10.5 | 11.7 | 10.4 | 11.6 | 13.9 | 12.1 | 11.0 |
| 9歳 | 11.8 | 12.3 | 12.2 | 13.7 | 12.2 | 15.4 | 14.6 | 12.3 |
| 10歳 | 13.0 | 12.3 | 13.3 | 14.0 | 13.8 | 16.9 | 15.4 | 14.5 |
| 11歳 | 13.9 | 13.5 | 13.4 | 15.1 | 14.2 | 16.7 | 16.6 | 15.8 |
| 12歳 | 15.8 | 17.3 | 17.0 | 17.8 | 18.3 | 15.7 | 15.4 | 15.5 |
| 13歳 | 15.3 | 17.0 | 17.5 | 16.0 | 17.8 | 16.1 | 15.4 | 16.1 |
| 14歳 | 17.2 | 17.3 | 16.7 | 17.4 | 15.4 | 17.3 | 18.7 | 17.8 |
| 15歳 | 20.3 | 18.8 | 22.6 | 20.2 | 19.6 | 19.7 | 16.8 | 21.0 |
| 16歳 | 19.0 | 20.5 | 20.6 | 19.9 | 19.5 | 19.9 | 16.9 | 20.7 |
| 17歳 | 18.8 | 19.8 | 22.4 | 20.3 | 18.1 | 19.3 | 17.2 | 19.6 |

※歯周疾患要観察者は、歯肉に軽度の炎症がある者で、定期的観察が必要な者である。

表20 歯周疾患要治療者率の年次推移

(%)

| | H28年度 | H29年度 | H30年度 | R1年度 | R2年度 | R3年度 | R4年度 | R5年度 |
|-----|-------|-------|-------|------|------|------|------|------|
| 6歳 | 0.5 | 0.6 | 0.6 | 0.8 | 0.8 | 1.0 | 0.9 | 0.5 |
| 7歳 | 1.4 | 1.3 | 1.2 | 1.8 | 1.6 | 1.5 | 1.5 | 1.1 |
| 8歳 | 1.9 | 1.7 | 1.3 | 1.5 | 1.7 | 2.0 | 1.5 | 1.5 |
| 9歳 | 2.1 | 2.6 | 2.0 | 2.9 | 1.8 | 2.8 | 2.2 | 1.6 |
| 10歳 | 2.7 | 2.2 | 2.3 | 2.8 | 2.6 | 3.3 | 3.2 | 2.3 |
| 11歳 | 2.4 | 3.2 | 2.9 | 3.3 | 3.2 | 3.8 | 3.0 | 2.9 |
| 12歳 | 4.0 | 4.6 | 4.8 | 4.5 | 4.3 | 3.5 | 3.6 | 3.0 |
| 13歳 | 3.6 | 3.8 | 5.0 | 4.0 | 3.0 | 3.2 | 3.1 | 2.8 |
| 14歳 | 4.0 | 4.8 | 4.9 | 4.6 | 3.5 | 3.2 | 3.3 | 2.8 |
| 15歳 | 3.8 | 4.0 | 4.0 | 3.8 | 3.2 | 4.1 | 4.4 | 4.3 |
| 16歳 | 3.2 | 4.7 | 4.4 | 4.8 | 2.9 | 4.7 | 4.7 | 4.5 |
| 17歳 | 4.0 | 6.0 | 3.6 | 4.8 | 3.2 | 5.1 | 3.4 | 4.7 |

※歯周疾患要治療者は、歯肉に炎症があり、専門医による診断が必要とされた者である。

表 2 1 特別支援学校児童・生徒の歯周疾患要観察者率の年次推移

(%)

| | H28年度 | H29年度 | H30年度 | R1年度 | R2年度 | R3年度 | R4年度 | R5年度 |
|-----|-------|-------|-------|------|------|------|------|------|
| 6歳 | 4.2 | 3.0 | 4.3 | 3.3 | 2.6 | 2.6 | 1.3 | 1.6 |
| 7歳 | 4.0 | 1.4 | 1.6 | 5.7 | 3.2 | 3.6 | 0 | 4.1 |
| 8歳 | 1.6 | 4.1 | 15.7 | 3.0 | 6.7 | 2.1 | 2.4 | 6.6 |
| 9歳 | 2.9 | 3.0 | 9.1 | 4.1 | 4.5 | 6.7 | 4.2 | 8.3 |
| 10歳 | 5.7 | 0 | 5.7 | 14.1 | 5.3 | 2.8 | 8.8 | 3.3 |
| 11歳 | 10.5 | 3.7 | 9.2 | 9.7 | 7.8 | 4.2 | 16.9 | 4.0 |
| 12歳 | 17.1 | 16.0 | 14.6 | 9.5 | 9.1 | 6.3 | 14.0 | 7.0 |
| 13歳 | 22.3 | 20.7 | 14.4 | 8.5 | 10.0 | 3.5 | 15.3 | 11.5 |
| 14歳 | 21.8 | 20.4 | 19.2 | 5.4 | 14.6 | 2.7 | 5.5 | 12.0 |
| 15歳 | 29.6 | 17.0 | 26.4 | 23.2 | 14.5 | 10.8 | 13.8 | 9.9 |
| 16歳 | 21.0 | 20.4 | 22.1 | 14.0 | 19.0 | 8.7 | 18.2 | 17.7 |
| 17歳 | 25.6 | 18.2 | 26.8 | 16.1 | 25.5 | 10.9 | 24.1 | 16.7 |

※歯周疾患要観察者は、歯肉に軽度の炎症がある者で、定期的観察が必要な者である。

表 2 2 特別支援学校児童・生徒の歯周疾患要治療者率の年次推移

(%)

| | H28年度 | H29年度 | H30年度 | R1年度 | R2年度 | R3年度 | R4年度 | R5年度 |
|-----|-------|-------|-------|------|------|------|------|------|
| 6歳 | 1.4 | 0 | 0 | 1.1 | 0 | 0 | 0 | 1.6 |
| 7歳 | 0 | 0 | 1.6 | 0 | 0 | 1.2 | 0 | 1.4 |
| 8歳 | 0 | 1.4 | 0 | 0 | 0 | 0 | 0 | 1.3 |
| 9歳 | 0 | 0 | 1.3 | 0 | 1.5 | 1.3 | 1.1 | 1.2 |
| 10歳 | 1.9 | 0 | 1.4 | 2.6 | 1.3 | 1.4 | 1.3 | 1.1 |
| 11歳 | 0 | 0 | 3.9 | 1.4 | 1.3 | 0 | 0 | 1.3 |
| 12歳 | 4.1 | 0 | 5.6 | 2.9 | 0.9 | 0 | 1.9 | 2.3 |
| 13歳 | 2.1 | 0.8 | 2.7 | 4.3 | 3.6 | 0.9 | 2.5 | 2.9 |
| 14歳 | 2.4 | 3.1 | 3.2 | 2.7 | 2.1 | 1.8 | 1.8 | 4.3 |
| 15歳 | 4.3 | 3.9 | 3.4 | 1.6 | 4.7 | 2.7 | 4.4 | 4.1 |
| 16歳 | 2.5 | 5.1 | 5.1 | 2.8 | 1.1 | 2.3 | 4.9 | 3.4 |
| 17歳 | 3.8 | 0.6 | 8.5 | 6.7 | 5.8 | 2.3 | 4.3 | 8.0 |

※歯周疾患要治療者は、歯肉に炎症があり、専門医による診断が必要とされた者である。

表 2 3 令和 5 年度 市町村別小学生及び中学生の歯周疾患要観察者率

(%)

| | 小 1 (6 歳) | 小 2 (7 歳) | 小 3 (8 歳) | 小 4 (9 歳) | 小 5 (10 歳) | 小 6 (11 歳) | 中 1 (12 歳) | 中 2 (13 歳) | 中 3 (14 歳) |
|------|--------------|--------------|--------------|--------------|---------------|---------------|---------------|---------------|---------------|
| 宮崎市 | 4.4 | 10.3 | 9.7 | 10.2 | 11.3 | 14.0 | 19.9 | 18.5 | 18.1 |
| 国富町 | 0.8 | 1.4 | 9.6 | 19.3 | 9.4 | 12.7 | 7.3 | 6.7 | 4.1 |
| 綾町 | 2.5 | 11.8 | 18.9 | 11.4 | 10.9 | 10.1 | 25.9 | 14.7 | 6.3 |
| 日南市 | 12.5 | 14.6 | 19.6 | 15.4 | 19.3 | 20.9 | 17.5 | 17.3 | 23.8 |
| 串間市 | 0.8 | 3.6 | 4.1 | 9.3 | 12.3 | 8.2 | 9.2 | 13.3 | 10.6 |
| 都城市 | 6.1 | 10.5 | 19.7 | 18.1 | 25.7 | 28.3 | 17.7 | 18.8 | 19.5 |
| 三股町 | 6.5 | 1.6 | 6.0 | 17.7 | 25.6 | 16.4 | 2.2 | 23.1 | 79.8 |
| 小林市 | 2.1 | 11.0 | 5.6 | 4.5 | 14.0 | 4.9 | 12.6 | 10.6 | 14.4 |
| えびの市 | 3.9 | 10.7 | 9.3 | 7.6 | 10.7 | 2.8 | 18.0 | 16.9 | 18.5 |
| 高原町 | 0 | 0 | 0 | 4.9 | 8.2 | 7.4 | 8.5 | 4.5 | 0 |
| 西都市 | 5.6 | 10.6 | 12.9 | 12.7 | 13.5 | 14.6 | 8.5 | 7.3 | 6.0 |
| 高鍋町 | 0.0 | 0.6 | 4.1 | 5.5 | 13.7 | 10.6 | 18.0 | 17.2 | 23.7 |
| 新富町 | 0.7 | 2.2 | 9.5 | 3.7 | 24.1 | 24.7 | 29.4 | 19.7 | 17.7 |
| 西米良村 | 0 | 0 | 0 | 0 | 0 | 0 | 20.0 | 16.7 | 10.0 |
| 木城町 | 0 | 17.5 | 15.7 | 23.2 | 15.9 | 26.4 | 4.3 | 3.6 | 5.0 |
| 川南町 | 0 | 0 | 0.9 | 1.6 | 6.9 | 4.6 | 8.0 | 5.4 | 8.0 |
| 都農町 | 0 | 2.1 | 1.1 | 3.8 | 0 | 5.4 | 3.8 | 4.8 | 8.5 |
| 日向市 | 1.0 | 1.4 | 8.0 | 13.5 | 13.0 | 13.6 | 12.5 | 16.1 | 14.9 |
| 門川町 | 0.7 | 16.7 | 7.6 | 13.7 | 14.0 | 19.5 | 0 | 0 | 0 |
| 諸塚村 | 0 | 0 | 0 | 0 | 0 | 0 | 10.0 | 0 | 10.0 |
| 椎葉村 | 0 | 4.8 | 5.3 | 10.0 | 4.0 | 0 | 0 | 9.5 | 13.3 |
| 美郷町 | 16.7 | 14.8 | 20.7 | 4.2 | 3.3 | 11.8 | 7.1 | 14.8 | 6.5 |
| 延岡市 | 4.1 | 11.1 | 11.0 | 17.4 | 12.6 | 15.9 | 14.1 | 17.8 | 16.6 |
| 高千穂町 | 2.4 | 3.9 | 5.9 | 8.4 | 3.8 | 12.1 | 25.8 | 28.6 | 22.6 |
| 日之影町 | 0 | 6.3 | 6.7 | 10.0 | 15.0 | 9.4 | 4.0 | 25.0 | 27.6 |
| 五ヶ瀬町 | 5.3 | 0 | 0 | 0 | 0 | 0 | 0 | 0 | 0 |
| 県平均 | 4.3 | 8.9 | 11.0 | 12.3 | 14.5 | 15.8 | 15.5 | 16.1 | 17.8 |

※歯周疾患要観察者は、歯肉に軽度の炎症がある者で、定期的観察が必要な者である。

※小学生及び中学生の市町村の値は、市町村立小学校・中学校・義務教育学校の値である。

※県合計には、私立小学校・中学校、国立小学校・中学校、県立中学校、県立中等教育学校、特別支援学校を含む。

表 2 4 令和 5 年度 市町村別小学生及び中学生の歯周疾患要治療者率

(%)

| | 小 1 (6 歳) | 小 2 (7 歳) | 小 3 (8 歳) | 小 4 (9 歳) | 小 5 (1 0 歳) | 小 6 (1 1 歳) | 中 1 (1 2 歳) | 中 2 (1 3 歳) | 中 3 (1 4 歳) |
|------|---------------|---------------|---------------|---------------|----------------|----------------|----------------|----------------|----------------|
| 宮崎市 | 0.5 | 1.7 | 1.7 | 1.4 | 2.4 | 2.9 | 5.1 | 3.1 | 3.7 |
| 国富町 | 0.8 | 1.4 | 0 | 1.4 | 2.9 | 4.2 | 1.5 | 1.5 | 2.4 |
| 綾町 | 0 | 2.9 | 11.3 | 11.4 | 6.3 | 3.8 | 8.6 | 13.2 | 12.5 |
| 日南市 | 0 | 0 | 2.0 | 2.7 | 2.7 | 5.8 | 5.9 | 3.3 | 5.3 |
| 串間市 | 0 | 0 | 0.7 | 0 | 0.6 | 0.6 | 0 | 0 | 2.9 |
| 都城市 | 1.5 | 1.0 | 1.3 | 1.1 | 2.5 | 4.6 | 2.5 | 4.5 | 3.2 |
| 三股町 | 0 | 0 | 0.3 | 0.6 | 0.9 | 0.3 | 0 | 0 | 0 |
| 小林市 | 0 | 1.9 | 0 | 0.3 | 2.3 | 0.2 | 0 | 0.6 | 0.3 |
| えびの市 | 0 | 0 | 1.7 | 0.7 | 2.0 | 0 | 4.5 | 4.1 | 7.3 |
| 高原町 | 0 | 0 | 1.6 | 1.2 | 0 | 1.5 | 4.2 | 0 | 0 |
| 西都市 | 0 | 0 | 1.3 | 1.4 | 2.0 | 2.5 | 0.8 | 0.4 | 1.3 |
| 高鍋町 | 0 | 0 | 0.7 | 0 | 2.2 | 1.1 | 2.6 | 3.6 | 1.7 |
| 新富町 | 0 | 0 | 0 | 0 | 0 | 1.3 | 2.3 | 3.8 | 2.8 |
| 西米良村 | 0 | 0 | 0 | 0 | 0 | 0 | 0 | 8.3 | 0 |
| 木城町 | 0 | 6.3 | 5.9 | 8.9 | 7.9 | 7.5 | 0 | 0 | 0 |
| 川南町 | 0 | 0 | 0 | 0 | 0 | 0.7 | 2.2 | 3.9 | 0 |
| 都農町 | 0 | 0 | 0 | 0 | 2 | 1.1 | 1.3 | 8.4 | 3.4 |
| 日向市 | 0 | 0.2 | 0.4 | 0.8 | 1.5 | 1.2 | 0.6 | 1.6 | 0.8 |
| 門川町 | 0 | 0 | 0 | 0 | 0 | 0 | 0.6 | 0 | 0 |
| 諸塚村 | 0 | 0 | 0 | 0 | 27.3 | 20.0 | 0 | 11.1 | 0 |
| 椎葉村 | 0 | 0 | 0 | 0 | 0 | 0 | 0 | 0 | 0 |
| 美郷町 | 0 | 0 | 0 | 0 | 0 | 0 | 0 | 0 | 3.2 |
| 延岡市 | 0.3 | 1.3 | 2.9 | 4.6 | 3.9 | 4.6 | 2.8 | 3.2 | 2.7 |
| 高千穂町 | 0 | 0 | 1.5 | 0 | 0 | 1.1 | 4.3 | 2.6 | 3.6 |
| 日之影町 | 0 | 0 | 0 | 0 | 0 | 0 | 0 | 4.2 | 0 |
| 五ヶ瀬町 | 0 | 0 | 0 | 0 | 0 | 0 | 0 | 0 | 0 |
| 県平均 | 0.5 | 1.1 | 1.5 | 1.6 | 2.3 | 2.9 | 3.0 | 2.8 | 2.8 |

※歯周疾患要治療者は、歯肉に炎症があり、専門医による診断が必要とされた者である。

※小学生及び中学生の市町村の値は、市町村立小学校・中学校・義務教育学校の値である。

※県合計には、私立小学校・中学校、国立小学校・中学校、県立中学校、県立中等教育学校、特別支援学校を含む。

4 小学生、中学生及び高校生の歯列・咬合の状況（宮崎県健康増進課調査）

表 2 5 歯列・咬合要観察者率の年次推移

(%)

| | H28年度 | H29年度 | H30年度 | R1年度 | R2年度 | R3年度 | R4年度 | R5年度 |
|-----|-------|-------|-------|------|------|------|------|------|
| 6歳 | 8.7 | 7.8 | 10.4 | 9.4 | 8.7 | 9.8 | 10.9 | 10.2 |
| 7歳 | 11.9 | 11.6 | 13.1 | 12.7 | 12.5 | 12.3 | 14.6 | 14.9 |
| 8歳 | 14.1 | 14.0 | 15.1 | 14.7 | 13.7 | 16.8 | 16.8 | 16.7 |
| 9歳 | 14.0 | 14.4 | 14.9 | 15.0 | 15.1 | 15.8 | 16.1 | 14.8 |
| 10歳 | 15.1 | 14.9 | 15.9 | 14.3 | 15.3 | 15.7 | 17.0 | 15.3 |
| 11歳 | 14.9 | 14.3 | 15.1 | 15.1 | 14.4 | 14.7 | 16.6 | 17.0 |
| 12歳 | 16.4 | 16.7 | 16.5 | 15.9 | 16.7 | 14.3 | 15.9 | 17.9 |
| 13歳 | 16.7 | 15.7 | 15.4 | 15.9 | 15.2 | 13.7 | 15.8 | 16.7 |
| 14歳 | 15.9 | 16.5 | 15.2 | 17.2 | 16.6 | 15.1 | 17.3 | 15.8 |
| 15歳 | 11.3 | 19.1 | 18.2 | 20.2 | 20.1 | 17.7 | 18.4 | 19.3 |
| 16歳 | 11.9 | 19.0 | 18.7 | 19.9 | 18.7 | 18.9 | 18.1 | 20.0 |
| 17歳 | 11.4 | 19.6 | 20.2 | 20.3 | 19.7 | 18.4 | 19.2 | 19.8 |

※ 歯列・咬合要観察者は、軽度の歯列異常、不正咬合で経過観察が適当な者である。

表 2 6 歯列・咬合要専門医受診者率の年次推移

(%)

| | H28年度 | H29年度 | H30年度 | R1年度 | R2年度 | R3年度 | R4年度 | R5年度 |
|-----|-------|-------|-------|------|------|------|------|------|
| 6歳 | 1.4 | 1.9 | 1.9 | 2.5 | 2.6 | 3.3 | 3.2 | 3.3 |
| 7歳 | 2.5 | 2.7 | 3.3 | 3.5 | 3.6 | 4.0 | 5.2 | 5.2 |
| 8歳 | 2.8 | 3.0 | 4.0 | 4.1 | 4.2 | 5.0 | 5.7 | 5.4 |
| 9歳 | 3.2 | 3.2 | 3.8 | 4.7 | 3.7 | 5.1 | 4.1 | 3.6 |
| 10歳 | 3.7 | 4.1 | 4.3 | 4.6 | 3.9 | 5.5 | 4.9 | 4.3 |
| 11歳 | 4.3 | 4.6 | 5.4 | 5.1 | 4.9 | 5.2 | 4.9 | 4.6 |
| 12歳 | 4.3 | 4.9 | 5.1 | 5.0 | 4.6 | 3.4 | 4.1 | 3.8 |
| 13歳 | 3.8 | 3.8 | 4.7 | 4.7 | 4.0 | 3.1 | 3.5 | 3.7 |
| 14歳 | 3.9 | 4.7 | 3.7 | 4.9 | 4.3 | 3.7 | 3.9 | 3.4 |
| 15歳 | 3.2 | 3.7 | 4.0 | 3.8 | 4.6 | 3.7 | 5.6 | 4.3 |
| 16歳 | 3.4 | 4.8 | 4.1 | 4.8 | 4.3 | 4.7 | 4.5 | 5.0 |
| 17歳 | 3.6 | 5.2 | 4.4 | 4.8 | 4.3 | 3.7 | 4.5 | 4.9 |

※ 歯列・咬合要専門医受診者は、不正咬合の疑いがあり、専門医による診断が必要とされた者である。

表 2 7 特別支援学校児童・生徒の歯列・咬合要観察者率の年次推移

(%)

| | H28年度 | H29年度 | H30年度 | R1年度 | R2年度 | R3年度 | R4年度 | R5年度 |
|-----|-------|-------|-------|------|------|------|------|------|
| 6歳 | 8.5 | 6.1 | 11.4 | 9.9 | 11.7 | 2.6 | 11.7 | 10.9 |
| 7歳 | 21.3 | 6.9 | 12.5 | 10.0 | 15.8 | 9.5 | 15.8 | 13.7 |
| 8歳 | 14.5 | 9.5 | 15.7 | 18.2 | 18.7 | 14.9 | 22.4 | 9.2 |
| 9歳 | 13.0 | 17.9 | 19.5 | 15.1 | 16.7 | 9.3 | 18.9 | 17.9 |
| 10歳 | 18.9 | 18.1 | 22.9 | 25.6 | 20.0 | 12.7 | 22.5 | 16.5 |
| 11歳 | 28.1 | 11.1 | 18.4 | 15.3 | 23.4 | 18.3 | 22.5 | 16.0 |
| 12歳 | 17.1 | 24.0 | 10.1 | 10.5 | 14.5 | 11.6 | 16.8 | 19.8 |
| 13歳 | 19.2 | 21.5 | 24.3 | 12.8 | 17.3 | 15.7 | 21.2 | 18.3 |
| 14歳 | 18.6 | 13.3 | 20.0 | 18.9 | 20.8 | 10.8 | 24.8 | 23.9 |
| 15歳 | 27.2 | 18.0 | 14.2 | 17.8 | 18.6 | 14.9 | 17.6 | 22.2 |
| 16歳 | 19.8 | 22.3 | 11.3 | 10.5 | 17.3 | 20.9 | 18.9 | 19.7 |
| 17歳 | 20.6 | 11.3 | 15.0 | 14.5 | 22.6 | 16.0 | 18.5 | 18.8 |

※ 歯列・咬合要観察者は、軽度の歯列異常、不正咬合で経過観察が適当な者である。

表 2 8 特別支援学校児童・生徒の歯列・咬合要専門医受診者率の年次推移

(%)

| | H27年度 | H28年度 | H29年度 | R1年度 | R2年度 | R3年度 | R4年度 | R5年度 |
|-----|-------|-------|-------|------|------|------|------|------|
| 6歳 | 1.4 | 0 | 4.5 | 1.1 | 0 | 3.8 | 1.3 | 4.7 |
| 7歳 | 1.4 | 1.3 | 0 | 2.9 | 0 | 1.2 | 5.3 | 2.7 |
| 8歳 | 1.4 | 4.8 | 2.7 | 0 | 2.7 | 0 | 0 | 2.6 |
| 9歳 | 0 | 1.5 | 6.0 | 0 | 9.1 | 5.3 | 4.2 | 0 |
| 10歳 | 1.7 | 3.8 | 1.4 | 2.6 | 0 | 4.2 | 8.8 | 2.2 |
| 11歳 | 2.8 | 8.8 | 5.6 | 5.6 | 5.2 | 0 | 8.5 | 5.3 |
| 12歳 | 2.2 | 7.3 | 6.0 | 2.9 | 2.7 | 3.6 | 4.7 | 1.2 |
| 13歳 | 3.5 | 3.2 | 5.8 | 1.1 | 3.6 | 5.2 | 3.4 | 2.9 |
| 14歳 | 4.0 | 2.4 | 3.1 | 4.5 | 2.1 | 1.8 | 8.3 | 4.3 |
| 15歳 | 0.6 | 0.6 | 1.9 | 4.3 | 4.1 | 4.1 | 5.0 | 3.5 |
| 16歳 | 3.0 | 0.6 | 0.6 | 0.7 | 3.4 | 5.2 | 5.6 | 0.7 |
| 17歳 | 3.4 | 1.3 | 1.3 | 5.7 | 2.9 | 4.6 | 4.9 | 4.3 |

※ 歯列・咬合要専門医受診者は、不正咬合の疑いがあり、専門医による診断が必要とされた者である。

表 2 9 令和 5 年度市町村別小学生及び中学生の歯列・咬合要観察者率

(%)

| | 小 1 (6 歳) | 小 2 (7 歳) | 小 3 (8 歳) | 小 4 (9 歳) | 小 5 (10 歳) | 小 6 (11 歳) | 中 1 (12 歳) | 中 2 (13 歳) | 中 3 (14 歳) |
|------|--------------|--------------|--------------|--------------|---------------|---------------|---------------|---------------|---------------|
| 宮崎市 | 8.7 | 14.7 | 14.4 | 12.8 | 14.6 | 17.3 | 18.0 | 14.6 | 15.5 |
| 国富町 | 10.2 | 20.1 | 19.9 | 17.9 | 15.2 | 17.6 | 20.4 | 20.1 | 16.3 |
| 綾町 | 25.0 | 27.9 | 32.1 | 24.3 | 28.1 | 35.4 | 17.2 | 30.9 | 40.6 |
| 日南市 | 7.6 | 12.9 | 16.9 | 17.3 | 15.0 | 18.6 | 15.4 | 16.4 | 10.1 |
| 串間市 | 6.2 | 9.5 | 14.5 | 21.7 | 19.8 | 20.1 | 6.7 | 4.7 | 6.7 |
| 都城市 | 14.6 | 17.6 | 22.5 | 18.4 | 20.2 | 21.0 | 23.1 | 20.7 | 19.2 |
| 三股町 | 15.8 | 19.7 | 26.3 | 29.9 | 22.5 | 21.4 | 14.7 | 38.1 | 30.7 |
| 小林市 | 17.5 | 19.6 | 20 | 5.9 | 6.7 | 15.9 | 15.0 | 21.6 | 18.7 |
| えびの市 | 15.7 | 27.2 | 24.6 | 16.6 | 20.7 | 16.2 | 22.6 | 15.5 | 13.7 |
| 高原町 | 1.6 | 1.5 | 6.3 | 8.5 | 8.2 | 7.4 | 7.0 | 6.1 | 0 |
| 西都市 | 7.4 | 12.1 | 14.2 | 17.5 | 16.3 | 11.7 | 14.6 | 10.6 | 11.2 |
| 高鍋町 | 0.6 | 2.5 | 4.1 | 2.7 | 6.6 | 5.0 | 7.4 | 9.9 | 8.5 |
| 新富町 | 12.1 | 22.3 | 17.7 | 8.7 | 20.3 | 22.7 | 16.4 | 21.0 | 16.3 |
| 西米良村 | 0 | 25.0 | 12.5 | 18.2 | 25 | 0 | 10.0 | 16.7 | 10.0 |
| 木城町 | 0 | 9.5 | 0 | 0 | 0 | 0 | 14.9 | 23.2 | 27.5 |
| 川南町 | 2.7 | 2.7 | 5.4 | 1.6 | 1.4 | 0.7 | 9.4 | 9.3 | 5.1 |
| 都農町 | 2.9 | 12.4 | 10.5 | 9.5 | 17.7 | 9.7 | 3.8 | 1.2 | 3.4 |
| 日向市 | 8.0 | 9.1 | 7.2 | 18.2 | 11.5 | 11.5 | 10.3 | 11.1 | 12.0 |
| 門川町 | 6.6 | 4.3 | 6.3 | 9.5 | 12.3 | 12.3 | 2.9 | 3.2 | 0.7 |
| 諸塚村 | 0 | 0 | 9.1 | 22.2 | 18.2 | 0 | 10.0 | 0 | 0 |
| 椎葉村 | 21.4 | 4.8 | 21.1 | 15.0 | 4.0 | 0 | 12.5 | 23.8 | 13.3 |
| 美郷町 | 0 | 0 | 3.4 | 0 | 6.7 | 2.9 | 7.1 | 0 | 3.2 |
| 延岡市 | 11.4 | 15.2 | 22.7 | 15.7 | 15.5 | 18.0 | 21.0 | 20.8 | 18.6 |
| 高千穂町 | 16.9 | 20.4 | 11.8 | 19.3 | 19.2 | 12.1 | 17.2 | 9.1 | 17.9 |
| 日之影町 | 0 | 6.3 | 26.7 | 30.0 | 15.0 | 18.8 | 8.0 | 8.3 | 6.9 |
| 五ヶ瀬町 | 0 | 4.0 | 20.0 | 18.8 | 5.0 | 9.1 | 5.6 | 3.4 | 17.6 |
| 県平均 | 10.2 | 14.9 | 16.7 | 14.8 | 15.3 | 17.0 | 17.9 | 16.7 | 15.8 |

※ 歯列・咬合要観察者は、軽度の歯列異常、不正咬合で経過観察が適当な者である。

※小学生及び中学生の市町村の値は、市町村立小学校・中学校・義務教育学校の値である。

※県合計には、私立小学校・中学校、国立小学校・中学校、県立中学校、県立中等教育学校、特別支援学校を含む。

表30 令和5年度市町村別小学生及び中学生の歯列・咬合要専門医受診者率

(%)

| | 小1 (6歳) | 小2 (7歳) | 小3 (8歳) | 小4 (9歳) | 小5 (10歳) | 小6 (11歳) | 中1 (12歳) | 中2 (13歳) | 中3 (14歳) |
|------|------------|------------|------------|------------|-------------|-------------|-------------|-------------|-------------|
| 宮崎市 | 3.2 | 5.5 | 6.5 | 3.8 | 3.9 | 4.9 | 5.4 | 5.0 | 4.6 |
| 国富町 | 0.8 | 3.5 | 0.7 | 2.1 | 7.2 | 3.5 | 6.6 | 7.5 | 5.7 |
| 綾町 | 0 | 4.4 | 7.5 | 15.7 | 4.7 | 5.1 | 1.7 | 0 | 0 |
| 日南市 | 1.8 | 2.9 | 3.9 | 1.9 | 7.5 | 4.2 | 4.0 | 2.2 | 4.5 |
| 串間市 | 0 | 0 | 1.4 | 1.6 | 1.2 | 5.0 | 0.0 | 0.8 | 1.0 |
| 都城市 | 3.9 | 5.4 | 4.7 | 3.4 | 4.2 | 3.6 | 2.6 | 4.2 | 4.3 |
| 三股町 | 3.4 | 4.9 | 9.2 | 4.8 | 3.4 | 5.3 | 2.5 | 0 | 0 |
| 小林市 | 6.9 | 8.3 | 6.1 | 2.2 | 8.5 | 6.8 | 4.2 | 1.9 | 1.1 |
| えびの市 | 1.6 | 2.9 | 11.9 | 5.5 | 8.0 | 4.9 | 6.0 | 5.4 | 6.5 |
| 高原町 | 0 | 3.0 | 0 | 3.7 | 0.0 | 4.4 | 0 | 0 | 1.5 |
| 西都市 | 2.3 | 2.5 | 4.0 | 3.8 | 4.0 | 3.3 | 1.6 | 2.4 | 1.7 |
| 高鍋町 | 0 | 0.6 | 0.7 | 0.5 | 2.7 | 3.3 | 6.3 | 5.2 | 7.3 |
| 新富町 | 1.4 | 1.4 | 5.1 | 0.6 | 2.5 | 1.3 | 4.0 | 7.0 | 7.1 |
| 西米良村 | 0 | 0 | 0 | 0 | 0 | 0 | 0 | 0 | 0 |
| 木城町 | 10.0 | 7.9 | 0 | 0 | 0 | 0 | 2.1 | 3.6 | 0 |
| 川南町 | 0 | 1.8 | 0 | 0 | 1.4 | 0 | 0 | 0.8 | 0.7 |
| 都農町 | 2.9 | 1.0 | 3.2 | 4.8 | 6.5 | 3.2 | 0 | 0 | 0 |
| 日向市 | 6.7 | 5.9 | 7.0 | 6.3 | 6.9 | 9.0 | 1.3 | 0.8 | 0.6 |
| 門川町 | 0 | 2.2 | 0.7 | 0 | 0 | 0 | 2.9 | 2.6 | 0.7 |
| 諸塚村 | 0 | 0 | 9.1 | 22.2 | 0 | 20.0 | 0 | 0 | 0 |
| 椎葉村 | 0 | 0 | 0 | 0 | 0 | 0 | 0 | 0 | 0 |
| 美郷町 | 0 | 0 | 0 | 0 | 0 | 0 | 0 | 0 | 0 |
| 延岡市 | 3.7 | 9.4 | 5.1 | 5.0 | 5.4 | 4.3 | 4.4 | 3.9 | 2.4 |
| 高千穂町 | 2.4 | 0 | 1.5 | 0 | 0 | 1.1 | 9.7 | 6.5 | 3.6 |
| 日之影町 | 0 | 0 | 0 | 0 | 0 | 0 | 0 | 0 | 0 |
| 五ヶ瀬町 | 0 | 0 | 4.0 | 0 | 0 | 0 | 0 | 3 | 0 |
| 計 | 3.3 | 5.2 | 5.4 | 3.6 | 4.3 | 4.6 | 3.8 | 3.7 | 3.4 |

※ 歯列・咬合要専門医受診者は、不正咬合の疑いがあり、専門医による診断が必要とされた者である。

※小学生及び中学生の市町村の値は、市町村立小学校・中学校・義務教育学校の値である。

※県合計には、私立小学校・中学校、国立小学校・中学校、県立中学校、県立中等教育学校、特別支援学校を含む。

5 フッ化物洗口の実施方法（宮崎県健康増進課調査）

表31 令和5年度 フッ化物洗口実施方法等（保育所）

| | （一時中断した施設を含む） 実施保育所数 | 洗口回数 | | | 使用薬剤等 | | | | フッ化物濃度（ppm） | | | | 経費負担 | | | | | 新型コロナウイルス感染症の影響 | | | | | 再開時期（予定） | |
|------|-------------------------|------|------|-----|-------|-------|----------|-----|-------------|-----|-----|-----|------|-------|-----|-----|----|-----------------|----------|---------|------------------|----------|----------|-------|
| | | 1回／週 | 5回／週 | その他 | ミラノール | オラブリス | フッ化ナトリウム | その他 | 2255250 | 450 | 900 | その他 | 公的機関 | 歯科医師会 | 各施設 | 保護者 | 複数 | その他 | すべての期間実施 | 中断した施設数 | うち再開施設（実施施設数を含む） | すべての期間中断 | | 実施施設数 |
| 宮崎市 | 34 | 2 | 29 | 3 | 32 | 2 | 0 | 0 | 32 | 2 | 0 | 0 | 3 | 1 | 28 | 2 | 0 | 0 | 34 | 0 | 0 | 5 | 39 | 検討中 |
| 国富町 | - | - | - | - | - | - | - | - | - | - | - | - | - | - | - | - | - | - | - | - | - | - | - | |
| 綾町 | 3 | 0 | 3 | 0 | 3 | 0 | 0 | 0 | 3 | 0 | 0 | 0 | 3 | 0 | 0 | 0 | 0 | 0 | 3 | 0 | 0 | 0 | 3 | |
| 日南市 | 7 | 0 | 7 | 0 | 7 | 0 | 0 | 0 | 7 | 0 | 0 | 0 | 7 | 0 | 0 | 0 | 0 | 0 | 7 | 0 | 0 | 0 | 7 | |
| 串間市 | 6 | 0 | 6 | 0 | 6 | 0 | 0 | 0 | 6 | 0 | 0 | 0 | 6 | 0 | 0 | 0 | 0 | 0 | 6 | 0 | 0 | 0 | 6 | |
| 都城市 | 6 | 0 | 6 | 0 | 6 | 0 | 0 | 0 | 0 | 6 | 0 | 0 | 5 | 0 | 1 | 0 | 0 | 0 | 6 | 0 | 0 | 0 | 6 | |
| 三股町 | 6 | 0 | 6 | 0 | 6 | 0 | 0 | 0 | 3 | 3 | 0 | 0 | 0 | 0 | 6 | 0 | 0 | 0 | 6 | 0 | 0 | 0 | 6 | |
| 小林市 | 10 | 0 | 10 | 0 | 10 | 0 | 0 | 0 | 10 | 0 | 0 | 0 | 10 | 0 | 0 | 0 | 0 | 0 | 10 | 0 | 0 | 0 | 10 | |
| えびの市 | - | - | - | - | - | - | - | - | - | - | - | - | - | - | - | - | - | - | - | - | - | - | - | |
| 高原町 | 4 | 0 | 4 | 0 | 4 | 0 | 0 | 0 | 4 | 0 | 0 | 0 | 4 | 0 | 0 | 0 | 0 | 0 | 4 | 0 | 0 | 0 | 4 | |
| 西都市 | 5 | 0 | 5 | 0 | 5 | 0 | 0 | 0 | 5 | 0 | 0 | 0 | 5 | 0 | 0 | 0 | 0 | 0 | 2 | 3 | 2 | 0 | 5 | R6.4 |
| 高鍋町 | 4 | 0 | 4 | 0 | 4 | 0 | 0 | 0 | 4 | 0 | 0 | 0 | 4 | 0 | 0 | 0 | 0 | 0 | 4 | 0 | 0 | 0 | 4 | |
| 新富町 | 10 | 0 | 10 | 0 | 10 | 0 | 0 | 0 | 10 | 0 | 0 | 0 | 10 | 0 | 0 | 0 | 0 | 0 | 10 | 0 | 0 | 0 | 10 | |
| 西米良村 | - | - | - | - | - | - | - | - | - | - | - | - | - | - | - | - | - | - | - | - | - | - | - | |
| 木城町 | 2 | 0 | 2 | 0 | 2 | 0 | 0 | 0 | 2 | 0 | 0 | 0 | 2 | 0 | 0 | 0 | 0 | 0 | 2 | 0 | 0 | 0 | 2 | |
| 川南町 | 7 | 0 | 7 | 0 | 7 | 0 | 0 | 0 | 7 | 0 | 0 | 0 | 7 | 0 | 0 | 0 | 0 | 0 | 7 | 0 | 0 | 0 | 7 | |
| 都農町 | 5 | 0 | 5 | 0 | 5 | 0 | 0 | 0 | 5 | 0 | 0 | 0 | 5 | 0 | 0 | 0 | 0 | 0 | 5 | 0 | 0 | 0 | 5 | |
| 日向市 | 14 | 0 | 14 | 0 | 10 | 4 | 0 | 0 | 13 | 1 | 0 | 0 | 14 | 0 | 0 | 0 | 0 | 0 | 14 | 0 | 0 | 0 | 14 | |
| 門川町 | 2 | 1 | 1 | 0 | 2 | 0 | 0 | 0 | 2 | 0 | 0 | 0 | 2 | 0 | 0 | 0 | 0 | 0 | 2 | 0 | 0 | 0 | 2 | |
| 諸塚村 | - | - | - | - | - | - | - | - | - | - | - | - | - | - | - | - | - | - | - | - | - | - | - | |
| 椎葉村 | 4 | 0 | 4 | 0 | 4 | 0 | 0 | 0 | 4 | 0 | 0 | 0 | 4 | 0 | 0 | 0 | 0 | 0 | 4 | 0 | 0 | 0 | 4 | |
| 美郷町 | 1 | 0 | 1 | 0 | 1 | 0 | 0 | 0 | 0 | 1 | 0 | 0 | 1 | 0 | 0 | 0 | 0 | 0 | 1 | 0 | 0 | 0 | 1 | |
| 延岡市 | 11 | 5 | 6 | 0 | 11 | 0 | 0 | 0 | 6 | 5 | 0 | 0 | 11 | 0 | 0 | 0 | 0 | 0 | 11 | 0 | 0 | 0 | 11 | |
| 高千穂町 | 5 | 0 | 5 | 0 | 5 | 0 | 0 | 0 | 5 | 0 | 0 | 0 | 5 | 0 | 0 | 0 | 0 | 0 | 5 | 0 | 0 | 0 | 5 | |
| 日之影町 | 2 | 0 | 2 | 0 | 2 | 0 | 0 | 0 | 2 | 0 | 0 | 0 | 2 | 0 | 0 | 0 | 0 | 0 | 2 | 0 | 0 | 0 | 2 | |
| 五ヶ瀬町 | 2 | 0 | 2 | 0 | 2 | 0 | 0 | 0 | 2 | 0 | 0 | 0 | 2 | 0 | 0 | 0 | 0 | 0 | 2 | 0 | 0 | 0 | 2 | |
| 計 | 150 | 8 | 139 | 3 | 144 | 6 | 0 | 0 | 132 | 18 | 0 | 0 | 112 | 1 | 35 | 2 | 0 | 0 | 147 | 3 | 2 | 5 | 155 | |

表32 令和5年度フッ化物洗口実施方法等（認定こども園）

| | 実施認定こども園数 （一時中断した施設を含む） | 洗口回数 | | | 使用薬剤等 | | | | フッ化物濃度（ppm） | | | | 経費負担 | | | | | 新型コロナウイルス感染症の影響 | | | | | 再開時期（予定） | |
|------|----------------------------|------|------|-----|-------|-------|----------|-------------|-------------|-----|-----|-----|------|-------|-----|-----|----|-----------------|----------|---------|----------------------|----------|----------|-------|
| | | 1回／週 | 5回／週 | その他 | ミラノール | オラプリス | フッ化ナトリウム | フッ化ナトリウム洗口液 | 2255250 | 450 | 900 | その他 | 公的機関 | 歯科医師会 | 各施設 | 保護者 | 複数 | その他 | すべての期間実施 | 中断した施設数 | うち再開施設 （実施施設数を含む） | すべての期間中断 | | 実施施設数 |
| 宮崎市 | 30 | 2 | 25 | 3 | 27 | 1 | 1 | 1 | 29 | 0 | 0 | 1 | 0 | 0 | 26 | 3 | 0 | 1 | 30 | 0 | 0 | 1 | 31 | 検討中 |
| 国富町 | 2 | 0 | 2 | 0 | 2 | 0 | 0 | 0 | 2 | 0 | 0 | 0 | 0 | 0 | 2 | 0 | 0 | 0 | 2 | 0 | 0 | 0 | 2 | |
| 綾町 | 1 | 0 | 1 | 0 | 1 | 0 | 0 | 0 | 1 | 0 | 0 | 0 | 1 | 0 | 0 | 0 | 0 | 0 | 1 | 0 | 0 | 0 | 1 | |
| 日南市 | 3 | 0 | 3 | 0 | 3 | 0 | 0 | 0 | 3 | 0 | 0 | 0 | 3 | 0 | 0 | 0 | 0 | 0 | 3 | 0 | 0 | 0 | 3 | |
| 串間市 | 2 | 0 | 2 | 0 | 2 | 0 | 0 | 0 | 2 | 0 | 0 | 0 | 2 | 0 | 0 | 0 | 0 | 0 | 2 | 0 | 0 | 0 | 2 | |
| 都城市 | 14 | 0 | 14 | 0 | 14 | 0 | 0 | 0 | 0 | 14 | 0 | 0 | 5 | 0 | 9 | 0 | 0 | 0 | 14 | 0 | 0 | 0 | 14 | |
| 三股町 | 2 | 0 | 2 | 0 | 2 | 0 | 0 | 0 | 0 | 2 | 0 | 0 | 0 | 0 | 2 | 0 | 0 | 0 | 2 | 0 | 0 | 0 | 2 | |
| 小林市 | 6 | 0 | 6 | 0 | 6 | 0 | 0 | 0 | 6 | 0 | 0 | 0 | 6 | 0 | 0 | 0 | 0 | 0 | 6 | 0 | 0 | 0 | 6 | |
| えびの市 | - | - | - | - | - | - | - | - | - | - | - | - | - | - | - | - | - | - | - | - | - | - | - | |
| 高原町 | 1 | 0 | 1 | 0 | 1 | 0 | 0 | 0 | 1 | 0 | 0 | 0 | 1 | 0 | 0 | 0 | 0 | 0 | 1 | 0 | 0 | 0 | 1 | |
| 西都市 | 9 | 0 | 9 | 0 | 9 | 0 | 0 | 0 | 9 | 0 | 0 | 0 | 9 | 0 | 0 | 0 | 0 | 0 | 7 | 2 | 1 | 0 | 9 | 未定 |
| 高鍋町 | 2 | 0 | 2 | 0 | 2 | 0 | 0 | 0 | 2 | 0 | 0 | 0 | 2 | 0 | 0 | 0 | 0 | 0 | 2 | 0 | 0 | 0 | 2 | |
| 新富町 | - | - | - | - | - | - | - | - | - | - | - | - | - | - | - | - | - | - | - | - | - | - | - | |
| 西米良村 | 1 | 0 | 1 | 0 | 1 | 0 | 0 | 0 | 1 | 0 | 0 | 0 | 1 | 0 | 0 | 0 | 0 | 0 | 1 | 0 | 0 | 0 | 1 | |
| 木城町 | 1 | 0 | 1 | 0 | 1 | 0 | 0 | 0 | 1 | 0 | 0 | 0 | 1 | 0 | 0 | 0 | 0 | 0 | 1 | 0 | 0 | 0 | 1 | |
| 川南町 | - | - | - | - | - | - | - | - | - | - | - | - | - | - | - | - | - | - | - | - | - | - | - | |
| 都農町 | - | - | - | - | - | - | - | - | - | - | - | - | - | - | - | - | - | - | - | - | - | - | - | |
| 日向市 | 7 | 0 | 7 | 0 | 3 | 4 | 0 | 0 | 6 | 1 | 0 | 0 | 7 | 0 | 0 | 0 | 0 | 0 | 7 | 0 | 0 | 0 | 7 | |
| 門川町 | 5 | 0 | 3 | 2 | 2 | 3 | 0 | 0 | 5 | 0 | 0 | 0 | 5 | 0 | 0 | 0 | 0 | 0 | 5 | 0 | 0 | 0 | 5 | |
| 諸塚村 | - | - | - | - | - | - | - | - | - | - | - | - | - | - | - | - | - | - | - | - | - | - | - | |
| 椎葉村 | - | - | - | - | - | - | - | - | - | - | - | - | - | - | - | - | - | - | - | - | - | - | - | |
| 美郷町 | - | - | - | - | - | - | - | - | - | - | - | - | - | - | - | - | - | - | - | - | - | - | - | |
| 延岡市 | 18 | 12 | 6 | 0 | 18 | 0 | 0 | 0 | 6 | 12 | 0 | 0 | 18 | 0 | 0 | 0 | 0 | 0 | 18 | 0 | 0 | 0 | 18 | |
| 高千穂町 | 1 | 0 | 1 | 0 | 1 | 0 | 0 | 0 | 1 | 0 | 0 | 0 | 1 | 0 | 0 | 0 | 0 | 0 | 0 | 1 | 0 | 0 | 1 | 未定 |
| 日之影町 | - | - | - | - | - | - | - | - | - | - | - | - | - | - | - | - | - | - | - | - | - | - | - | |
| 五ヶ瀬町 | - | - | - | - | - | - | - | - | - | - | - | - | - | - | - | - | - | - | - | - | - | - | - | |
| 計 | 105 | 14 | 86 | 5 | 95 | 8 | 1 | 1 | 75 | 29 | 0 | 1 | 62 | 0 | 39 | 3 | 0 | 1 | 102 | 3 | 1 | 1 | 106 | |

表33 令和5年度 フッ化物洗口実施方法等（幼稚園）

| | 実施幼稚園数 (一時中断した施設を含む) | 洗口回数 | | | 使用薬剤等 | | | | フッ化物濃度 (ppm) | | | | 経費負担 | | | | | 新型コロナウイルス感染症の影響 | | | | | | |
|------|-------------------------|------|------|-----|-------|-------|----------|-----|--------------|-----|-----|-----|------|-------|-----|-----|----|-----------------|----------|---------|----------------------|----------|-------|----------|
| | | 1回/週 | 5回/週 | その他 | ミラノール | オラブリス | フッ化ナトリウム | その他 | 225 | 450 | 900 | その他 | 公的機関 | 歯科医師会 | 各施設 | 保護者 | 複数 | その他 | すべての期間実施 | 中断した施設数 | うち再開施設 (実施施設数を含む) | すべての期間中断 | 実施施設数 | 再開時期(予定) |
| 宮崎市 | 7 | 1 | 5 | 1 | 7 | 0 | 0 | 0 | 6 | 1 | 0 | 0 | 1 | 0 | 4 | 1 | 0 | 1 | 7 | 0 | 0 | 0 | 7 | |
| 国富町 | - | - | - | - | - | - | - | - | - | - | - | - | - | - | - | - | - | - | - | - | - | - | - | |
| 綾町 | - | - | - | - | - | - | - | - | - | - | - | - | - | - | - | - | - | - | - | - | - | - | - | |
| 日南市 | - | - | - | - | - | - | - | - | - | - | - | - | - | - | - | - | - | - | - | - | - | - | - | |
| 串間市 | - | - | - | - | - | - | - | - | - | - | - | - | - | - | - | - | - | - | - | - | - | - | - | |
| 都城市 | 2 | 0 | 2 | 0 | 2 | 0 | 0 | 0 | 0 | 2 | 0 | 0 | 2 | 0 | 0 | 0 | 0 | 0 | 2 | 0 | 0 | 0 | 2 | |
| 三股町 | - | - | - | - | - | - | - | - | - | - | - | - | - | - | - | - | - | - | - | - | - | - | - | |
| 小林市 | 1 | 0 | 1 | 0 | 1 | 0 | 0 | 0 | 1 | 0 | 0 | 0 | 1 | 0 | 0 | 0 | 0 | 0 | 1 | 0 | 0 | 0 | 1 | |
| えびの市 | 0 | - | - | - | - | - | - | - | - | - | - | - | - | - | - | - | - | - | - | - | - | - | - | |
| 高原町 | - | - | - | - | - | - | - | - | - | - | - | - | - | - | - | - | - | - | - | - | - | - | - | |
| 西都市 | - | - | - | - | - | - | - | - | - | - | - | - | - | - | - | - | - | - | - | - | - | - | - | |
| 高鍋町 | - | - | - | - | - | - | - | - | - | - | - | - | - | - | - | - | - | - | - | - | - | - | - | |
| 新富町 | 1 | 0 | 1 | 0 | 1 | 0 | 0 | 0 | 1 | 0 | 0 | 0 | 1 | 0 | 0 | 0 | 0 | 0 | 1 | 0 | 0 | 0 | 1 | |
| 西米良村 | - | - | - | - | - | - | - | - | - | - | - | - | - | - | - | - | - | - | - | - | - | - | - | |
| 木城町 | - | - | - | - | - | - | - | - | - | - | - | - | - | - | - | - | - | - | - | - | - | - | - | |
| 川南町 | 2 | 0 | 2 | 0 | 2 | 0 | 0 | 0 | 2 | 0 | 0 | 0 | 2 | 0 | 0 | 0 | 0 | 0 | 2 | 0 | 0 | 0 | 2 | |
| 都農町 | - | - | - | - | - | - | - | - | - | - | - | - | - | - | - | - | - | - | - | - | - | - | - | |
| 日向市 | 0 | - | - | - | - | - | - | - | - | - | - | - | - | - | - | - | - | - | - | - | - | - | - | 検討中 |
| 門川町 | - | - | - | - | - | - | - | - | - | - | - | - | - | - | - | - | - | - | - | - | - | - | - | |
| 諸塚村 | 1 | 1 | 0 | 0 | 1 | 0 | 0 | 0 | 0 | 1 | 0 | 0 | 1 | 0 | 0 | 0 | 0 | 0 | 1 | 0 | 0 | 0 | 1 | |
| 権葉村 | - | - | - | - | - | - | - | - | - | - | - | - | - | - | - | - | - | - | - | - | - | - | - | |
| 美郷町 | 3 | 3 | 0 | 0 | 3 | 0 | 0 | 0 | 0 | 3 | 0 | 0 | 3 | 0 | 0 | 0 | 0 | 0 | 3 | 0 | 0 | 0 | 3 | |
| 延岡市 | 1 | 0 | 1 | 0 | 1 | 0 | 0 | 0 | 1 | 0 | 0 | 0 | 1 | 0 | 0 | 0 | 0 | 0 | 1 | 0 | 0 | 0 | 1 | |
| 高千穂町 | - | - | - | - | - | - | - | - | - | - | - | - | - | - | - | - | - | - | - | - | - | - | - | |
| 日之影町 | - | - | - | - | - | - | - | - | - | - | - | - | - | - | - | - | - | - | - | - | - | - | - | |
| 五ヶ瀬町 | - | - | - | - | - | - | - | - | - | - | - | - | - | - | - | - | - | - | - | - | - | - | - | |
| 計 | 18 | 5 | 12 | 1 | 18 | 0 | 0 | 0 | 11 | 7 | 0 | 0 | 12 | 0 | 4 | 1 | 0 | 1 | 18 | 0 | 0 | 0 | 18 | |

表34 令和5年度 フッ化物洗口実施方法等（小学校）

| | 実施小学校数 （一時中断も含む） | 洗口回数 | | | 使用薬剤等 | | | フッ化物濃度（ppm） | | | | 経費負担 | | | | | | 新型コロナウイルス感染症の影響 | | | | | | | |
|------|---------------------|------|------|-----|-------|-------|----------|------------------|-------------|-----|-----|------|------|-------|-----|-----|----|-----------------|----------|---------|----------------------|---|----------|-------|----------|
| | | 1回／週 | 5回／週 | その他 | ミラノール | オラブリス | フッ化ナトリウム | 洗口液 フッ化ナトリウム洗 | 225 5250 | 450 | 900 | その他 | 公的機関 | 歯科医師会 | 各施設 | 保護者 | 複数 | その他 | すべての期間実施 | 中断した施設数 | うち再開施設 （実施施設数を含む） | | すべての期間中断 | 実施施設数 | 再開時期（予定） |
| | | | | | | | | | | | | | | | | | | | | | | | | | |
| 宮崎市 | 43 | 43 | 0 | 0 | 43 | 0 | 0 | 0 | 0 | 43 | 0 | 0 | 43 | 0 | 0 | 0 | 0 | 0 | 43 | 0 | 0 | 4 | 47 | 検討中 | |
| 国富町 | 4 | 4 | 0 | 0 | 4 | 0 | 0 | 0 | 0 | 0 | 1 | 0 | 4 | 0 | 0 | 0 | 0 | 0 | 4 | 0 | 0 | 0 | 4 | | |
| 綾町 | 1 | 1 | 0 | 0 | 1 | 0 | 0 | 0 | 0 | 1 | 0 | 0 | 1 | 0 | 0 | 0 | 0 | 0 | 1 | 0 | 0 | 0 | 1 | | |
| 日南市 | 15 | 15 | 0 | 0 | 15 | 0 | 0 | 0 | 0 | 0 | 15 | 0 | 15 | 0 | 0 | 0 | 0 | 0 | 15 | 0 | 0 | 0 | 15 | | |
| 串間市 | 9 | 9 | 0 | 0 | 9 | 0 | 0 | 0 | 0 | 9 | 0 | 0 | 9 | 0 | 0 | 0 | 0 | 0 | 9 | 0 | 0 | 0 | 9 | | |
| 都城市 | 36 | 36 | 0 | 0 | 36 | 0 | 0 | 0 | 0 | 36 | 0 | 0 | 36 | 0 | 0 | 0 | 0 | 0 | 36 | 0 | 0 | 0 | 36 | | |
| 三股町 | - | - | - | - | - | - | - | - | - | - | - | - | - | - | - | - | - | - | - | - | - | - | - | | |
| 小林市 | 12 | 12 | 0 | 0 | 12 | 0 | 0 | 0 | 0 | 12 | 0 | 0 | 12 | 0 | 0 | 0 | 0 | 0 | 11 | 1 | 1 | 0 | 12 | | |
| えびの市 | 5 | 5 | 0 | 0 | 5 | 0 | 0 | 0 | 0 | 5 | 0 | 0 | 5 | 0 | 0 | 0 | 0 | 0 | 5 | 0 | 0 | 0 | 5 | | |
| 高原町 | 4 | 4 | 0 | 0 | 4 | 0 | 0 | 0 | 0 | 4 | 0 | 0 | 4 | 0 | 0 | 0 | 0 | 0 | 4 | 0 | 0 | 0 | 4 | | |
| 西都市 | - | - | - | - | - | - | - | - | - | - | - | - | - | - | - | - | - | - | - | - | - | - | - | | |
| 高鍋町 | - | - | - | - | - | - | - | - | - | - | - | - | - | - | - | - | - | - | - | - | - | - | - | | |
| 新富町 | - | - | - | - | - | - | - | - | - | - | - | - | - | - | - | - | - | - | - | - | - | - | - | | |
| 西米良村 | 1 | 1 | 0 | 0 | 1 | 0 | 0 | 0 | 0 | 0 | 1 | 0 | 1 | 0 | 0 | 0 | 0 | 0 | 1 | 0 | 0 | 0 | 1 | | |
| 木城町 | 1 | 1 | 0 | 0 | 1 | 0 | 0 | 0 | 0 | 0 | 1 | 0 | 0 | 0 | 0 | 0 | 0 | 0 | 1 | 0 | 0 | 0 | 1 | | |
| 川南町 | 5 | 5 | 0 | 0 | 5 | 0 | 0 | 0 | 0 | 5 | 0 | 0 | 5 | 0 | 0 | 0 | 0 | 0 | 5 | 0 | 0 | 0 | 5 | | |
| 都農町 | - | - | - | - | - | - | - | - | - | - | - | - | - | - | - | - | - | - | - | - | - | - | - | | |
| 日向市 | - | - | - | - | - | - | - | - | - | - | - | - | - | - | - | - | - | - | - | - | - | - | - | | |
| 門川町 | - | - | - | - | - | - | - | - | - | - | - | - | - | - | - | - | - | - | - | - | - | - | - | | |
| 諸塚村 | 2 | 2 | 0 | 0 | 2 | 0 | 0 | 0 | 0 | 2 | 0 | 0 | 2 | 0 | 0 | 0 | 0 | 0 | 2 | 0 | 0 | 0 | 2 | | |
| 椎葉村 | 5 | 5 | 0 | 0 | 0 | 0 | 0 | 5 | 0 | 5 | 0 | 0 | 5 | 0 | 0 | 0 | 0 | 0 | 5 | 0 | 0 | 0 | 5 | | |
| 美郷町 | 3 | 3 | 0 | 0 | 3 | 0 | 0 | 0 | 0 | 3 | 0 | 0 | 3 | 0 | 0 | 0 | 0 | 0 | 3 | 0 | 0 | 0 | 3 | | |
| 延岡市 | 27 | 27 | 0 | 0 | 27 | 0 | 0 | 0 | 0 | 27 | 0 | 0 | 27 | 0 | 0 | 0 | 0 | 0 | 27 | 0 | 0 | 0 | 27 | | |
| 高千穂町 | 5 | 5 | 0 | 0 | 5 | 0 | 0 | 0 | 0 | 0 | 5 | 0 | 5 | 0 | 0 | 0 | 0 | 0 | 5 | 0 | 0 | 0 | 5 | | |
| 日之影町 | 3 | 3 | 0 | 0 | 0 | 3 | 0 | 0 | 0 | 0 | 3 | 0 | 3 | 0 | 0 | 0 | 0 | 0 | 3 | 0 | 0 | 0 | 3 | | |
| 五ヶ瀬町 | 4 | 4 | 0 | 0 | 4 | 0 | 0 | 0 | 0 | 0 | 4 | 0 | 4 | 0 | 0 | 0 | 0 | 0 | 4 | 0 | 0 | 0 | 4 | | |
| 計 | 185 | 185 | 0 | 0 | 177 | 3 | 0 | 5 | 0 | 152 | 30 | 0 | 184 | 0 | 0 | 0 | 0 | 0 | 184 | 1 | 1 | 4 | 189 | | |

表35 令和5年度 フッ化物洗口実施方法等（中学校）

| | （実施中学校数 （一時中断した施設を含む）） | 洗口回数 | | | 使用薬剤 | | | | フッ化物濃度（ppm） | | | | 経費負担 | | | | | | 新型コロナウイルス感染症の影響 | | | | | | |
|------|---------------------------|------|------|-----|-------|-------|----------|-------------|-------------|-----|-----|-----|------|-------|-----|-----|----|-----|-----------------|---------|------------------|--------------|----------|-------|----------|
| | | 1回／週 | 5回／週 | その他 | 顆粒 | | 洗口液 | | 2255250 | 450 | 900 | その他 | 公的機関 | 歯科医師会 | 各施設 | 保護者 | 複数 | その他 | すべての期間実施 | 中断した施設数 | うち再開施設（実施施設数を含む） | | すべての期間中断 | 実施施設数 | 再開時期（予定） |
| | | | | | ミラノール | オラブリス | フッ化ナトリウム | フッ化ナトリウム洗口液 | | | | | | | | | | | | | （うち再開施設数を含む） | （うち再開施設数を含む） | | | |
| 宮崎市 | 20 | 20 | 0 | 0 | 20 | 0 | 0 | 0 | 0 | 20 | 0 | 0 | 20 | 0 | 0 | 0 | 0 | 0 | 20 | 0 | 0 | 5 | 25 | 検討中 | |
| 国富町 | 3 | 3 | 0 | 0 | 3 | 0 | 0 | 0 | 0 | 0 | 3 | 0 | 3 | 0 | 0 | 0 | 0 | 0 | 3 | 0 | 0 | 0 | 3 | | |
| 綾町 | 1 | 1 | 0 | 0 | 1 | 0 | 0 | 0 | 0 | 1 | 0 | 0 | 1 | 0 | 0 | 0 | 0 | 0 | 1 | 0 | 0 | 0 | 1 | | |
| 日南市 | 10 | 10 | 0 | 0 | 10 | 0 | 0 | 0 | 0 | 0 | 10 | 0 | 9 | 0 | 0 | 1 | 0 | 0 | 10 | 0 | 0 | 0 | 10 | | |
| 串間市 | 1 | 1 | 0 | 0 | 1 | 0 | 0 | 0 | 0 | 1 | 0 | 0 | 1 | 0 | 0 | 0 | 0 | 0 | 1 | 0 | 0 | 0 | 1 | | |
| 都城市 | - | - | - | - | - | - | - | - | - | - | - | - | - | - | - | - | - | - | - | - | - | - | - | | |
| 三股町 | - | - | - | - | - | - | - | - | - | - | - | - | - | - | - | - | - | - | - | - | - | - | - | | |
| 小林市 | 9 | 9 | 0 | 0 | 9 | 0 | 0 | 0 | 0 | 9 | 0 | 0 | 9 | 0 | 0 | 0 | 0 | 0 | 9 | 0 | 0 | 0 | 9 | | |
| えびの市 | 4 | 4 | 0 | 0 | 4 | 0 | 0 | 0 | 0 | 4 | 0 | 0 | 4 | 0 | 0 | 0 | 0 | 0 | 4 | 0 | 0 | 0 | 4 | | |
| 高原町 | 2 | 2 | 0 | 0 | 2 | 0 | 0 | 0 | 0 | 2 | 0 | 0 | 2 | 0 | 0 | 0 | 0 | 0 | 2 | 0 | 0 | 0 | 2 | | |
| 西都市 | - | - | - | - | - | - | - | - | - | - | - | - | - | - | - | - | - | - | - | - | - | - | - | | |
| 高鍋町 | - | - | - | - | - | - | - | - | - | - | - | - | - | - | - | - | - | - | - | - | - | - | - | | |
| 新富町 | - | - | - | - | - | - | - | - | - | - | - | - | - | - | - | - | - | - | - | - | - | - | - | | |
| 西米良村 | 1 | 1 | 0 | 0 | 1 | 0 | 0 | 0 | 0 | 0 | 1 | 0 | 1 | 0 | 0 | 0 | 0 | 0 | 1 | 0 | 0 | 0 | 1 | | |
| 木城町 | 1 | 1 | 0 | 0 | 1 | 0 | 0 | 0 | 0 | 0 | 1 | 0 | 1 | 0 | 0 | 0 | 0 | 0 | 1 | 0 | 0 | 0 | 1 | | |
| 川南町 | 2 | 2 | 0 | 0 | 2 | 0 | 0 | 0 | 0 | 0 | 2 | 0 | 2 | 0 | 0 | 0 | 0 | 0 | 2 | 0 | 0 | 0 | 2 | | |
| 都農町 | - | - | - | - | - | - | - | - | - | - | - | - | - | - | - | - | - | - | - | - | - | - | - | | |
| 日向市 | - | - | - | - | - | - | - | - | - | - | - | - | - | - | - | - | - | - | - | - | - | - | - | | |
| 門川町 | - | - | - | - | - | - | - | - | - | - | - | - | - | - | - | - | - | - | - | - | - | - | - | | |
| 諸塚村 | 1 | 1 | 0 | 0 | 1 | 0 | 0 | 0 | 0 | 1 | 0 | 0 | 1 | 0 | 0 | 0 | 0 | 0 | 1 | 0 | 0 | 0 | 1 | | |
| 椎葉村 | 1 | 1 | 0 | 0 | 0 | 0 | 0 | 1 | 0 | 1 | 0 | 0 | 1 | 0 | 0 | 0 | 0 | 0 | 1 | 0 | 0 | 0 | 1 | | |
| 美郷町 | 3 | 3 | 0 | 0 | 3 | 0 | 0 | 0 | 0 | 3 | 0 | 0 | 3 | 0 | 0 | 0 | 0 | 0 | 3 | 0 | 0 | 0 | 3 | | |
| 延岡市 | 15 | 15 | 0 | 0 | 15 | 0 | 0 | 0 | 0 | 15 | 0 | 0 | 15 | 0 | 0 | 0 | 0 | 0 | 15 | 0 | 0 | 0 | 15 | | |
| 高千穂町 | 2 | 2 | 0 | 0 | 2 | 0 | 0 | 0 | 0 | 0 | 2 | 0 | 2 | 0 | 0 | 0 | 0 | 0 | 2 | 0 | 0 | 0 | 2 | | |
| 日之影町 | 1 | 1 | 0 | 0 | 0 | 1 | 0 | 0 | 0 | 0 | 1 | 0 | 1 | 0 | 0 | 0 | 0 | 0 | 1 | 0 | 0 | 0 | 1 | | |
| 五ヶ瀬町 | 1 | 1 | 0 | 0 | 0 | 0 | 1 | 0 | 0 | 0 | 1 | 0 | 1 | 0 | 0 | 0 | 0 | 0 | 1 | 0 | 0 | 0 | 1 | | |
| 計 | 78 | 78 | 0 | 0 | 75 | 1 | 1 | 1 | 0 | 57 | 21 | 0 | 77 | 0 | 0 | 1 | 0 | 0 | 78 | 0 | 0 | 5 | 83 | | |

<参考>

令和4年度市町村別1歳6か月児及び3歳児歯科健康診査の状況

表36 1歳6か月児歯科健康診査

| | 対象者数 | 受診者数 | 受診率 (%) |
|------|-------|-------|------------|
| 宮崎市 | 3,442 | 2,899 | 84.2 |
| 国富町 | 125 | 110 | 88.0 |
| 綾町 | 47 | 44 | 93.6 |
| 日南市 | 317 | 307 | 96.8 |
| 串間市 | 97 | 92 | 94.8 |
| 都城市 | 1,433 | 1,334 | 93.1 |
| 三股町 | 261 | 252 | 96.6 |
| 小林市 | 276 | 263 | 95.3 |
| えびの市 | 89 | 83 | 93.3 |
| 高原町 | 39 | 37 | 94.9 |
| 西都市 | 170 | 170 | 100 |
| 高鍋町 | 134 | 133 | 99.3 |
| 新富町 | 120 | 118 | 98.3 |
| 西米良村 | 12 | 12 | 100 |
| 木城町 | 30 | 30 | 100 |
| 川南町 | 101 | 96 | 95.0 |
| 都農町 | 77 | 75 | 97.4 |
| 日向市 | 421 | 423 | 100.5 |
| 門川町 | 121 | 114 | 94.2 |
| 諸塚村 | 8 | 8 | 100 |
| 椎葉村 | 16 | 15 | 93.8 |
| 美郷町 | 26 | 23 | 88.5 |
| 延岡市 | 951 | 960 | 100.9 |
| 高千穂町 | 71 | 71 | 100 |
| 日之影町 | 10 | 10 | 100 |
| 五ヶ瀬町 | 12 | 12 | 100 |
| 県計 | 8,406 | 7,691 | 91.5 |

表37 3歳児歯科健康診査状況

| | 対象者数 | 受診者数 | 受診率 (%) |
|------|-------|-------|------------|
| 宮崎市 | 3,428 | 3,144 | 91.7 |
| 国富町 | 145 | 137 | 94.5 |
| 綾町 | 58 | 53 | 91.4 |
| 日南市 | 381 | 361 | 94.8 |
| 串間市 | 126 | 122 | 96.8 |
| 都城市 | 1,659 | 1,476 | 89.0 |
| 三股町 | 288 | 278 | 96.5 |
| 小林市 | 344 | 330 | 95.9 |
| えびの市 | 107 | 100 | 93.5 |
| 高原町 | 59 | 50 | 84.7 |
| 西都市 | 177 | 176 | 99.4 |
| 高鍋町 | 151 | 148 | 98.0 |
| 新富町 | 100 | 98 | 98.0 |
| 西米良村 | 4 | 4 | 100 |
| 木城町 | 35 | 33 | 94.3 |
| 川南町 | 102 | 99 | 97.1 |
| 都農町 | 84 | 82 | 97.6 |
| 日向市 | 467 | 463 | 99.1 |
| 門川町 | 148 | 146 | 98.6 |
| 諸塚村 | 12 | 11 | 91.7 |
| 椎葉村 | 22 | 21 | 95.5 |
| 美郷町 | 23 | 22 | 95.7 |
| 延岡市 | 867 | 850 | 98.0 |
| 高千穂町 | 76 | 74 | 97.4 |
| 日之影町 | 13 | 13 | 100 |
| 五ヶ瀬町 | 18 | 18 | 100 |
| 県計 | 8,894 | 8,309 | 93.4 |

(出典) 宮崎県母子保健事業実績 (宮崎県健康増進課)



宮崎県の歯科保健の状況2024
(令和6年8月)

編集・発行 宮崎県福祉保健部健康増進課
(宮崎県口腔保健支援センター)
〒880-8501
宮崎市橘通東2丁目10番1号
TEL 0985-26-7078
FAX 0985-26-7336

宮崎県の歯科保健の現状

検索

