

**平成26年度
宮崎県の学校における
歯科保健統計
～歯科疾患等実態調査～**

**平成27年6月
宮崎県福祉保健部健康増進課**

目次

1	本調査の概要	1
2	小学生、中学生及び高校生のむし歯の状況	3
3	小学生、中学生及び高校生の歯周疾患の状況	11
4	小学生及び中学生の歯列・咬合の状況	16
5	特別支援学校のむし歯等の状況	20
6	調査様式	27

〈参考資料〉

1	12歳児のむし歯の状況（文部科学省調査）	30
2	小学生、中学生及び高校生のむし歯の状況（文部科学省調査）	33

1 調査の概要

1) 調査の目的

この調査は、宮崎県内の学校の歯科保健の実態を把握し、歯科保健対策に必要な基礎資料を得ることを目的とする。

2) 調査客体

市町村立	小学校	243	私立	小学校	1
	中学校	133		中学校	9
				高等学校(高等部含む)	16
県立	中学校	2	国立	小学校	1
	中等教育学校	1		中学校	1
	高等学校	39			
	特別支援学校	13		高等専門学校	1

※ 回収率100%

3) 調査項目

- (1) 対象者数、受診者数
- (2) 乳歯及び永久歯、永久歯のむし歯の状況、歯周疾患、歯列・咬合の状況

4) 調査時期

平成26年6月から12月

5) 調査方法

県教育委員会、市町村教育委員会、県内保健所と連携し、郵送等で調査票を依頼し、FAXまたは郵送、メールで返送

平成26年度 市町村別歯科健診対象者数及び受診者数※

	小1 (6歳)		小2 (7歳)		小3 (8歳)		小4 (9歳)		小5 (10歳)		小6 (11歳)		中1 (12歳)		中2 (13歳)		中3 (14歳)	
	対象 者数	受診 者数	対象 者数	受診 者数	対象 者数	受診 者数	対象 者数	受診 者数	対象 者数	受診 者数	対象 者数	受診 者数	対象 者数	受診 者数	対象 者数	受診 者数	対象 者数	受診 者数
宮崎市	3,919	3,869	3,685	3,649	3,608	3,589	3,695	3,669	3,712	3,680	3,786	3,741	3,461	3,421	3,410	3,307	3,487	3,349
国富町	187	186	156	153	153	148	188	186	158	156	163	161	176	173	156	150	182	176
綾町	79	79	65	65	68	68	71	71	66	66	54	54	73	73	76	74	73	68
日南市	460	457	480	480	395	391	444	442	440	436	415	412	436	431	426	421	407	398
串間市	134	132	173	170	144	141	147	144	149	147	143	141	164	160	149	142	150	146
都城市	1,634	1,624	1,610	1,598	1,501	1,495	1,541	1,538	1,595	1,586	1,621	1,610	1,568	1,547	1,595	1,538	1,507	1,446
三股町	264	264	292	290	276	276	236	235	300	299	261	259	245	245	268	259	283	279
小林市	402	401	125	125	417	415	408	407	428	423	435	433	418	414	433	423	430	413
えびの市	162	162	143	143	160	160	167	166	158	158	177	177	144	144	170	170	155	154
高原町	73	71	67	67	73	72	77	76	70	69	74	74	77	77	82	82	85	79
西都市	280	280	265	265	256	256	291	290	288	288	317	316	286	285	285	278	316	306
高鍋町	165	165	195	195	195	195	185	185	174	174	197	194	189	186	207	202	195	190
新富町	172	172	141	141	142	142	175	175	166	164	193	191	197	195	179	177	183	181
西米良村	16	16	8	8	11	11	9	9	12	12	10	10	7	7	10	10	7	7
木城町	48	48	49	48	45	45	42	41	40	40	41	41	51	51	52	52	46	46
川南町	155	154	169	167	171	166	145	142	172	170	169	166	159	158	182	178	157	155
都農町	93	93	83	82	91	91	103	103	74	73	100	100	110	108	109	106	102	101
日向市	617	613	568	564	591	586	603	602	613	612	665	663	551	547	587	581	578	552
門川町	177	177	182	182	164	164	168	168	160	160	185	185	186	186	205	193	216	202
美郷町	37	37	29	29	30	30	31	31	28	28	44	44	41	41	45	45	54	53
諸塚村	16	16	13	13	18	18	16	16	18	18	14	14	19	18	17	17	19	19
椎葉村	22	22	21	21	27	27	22	22	29	29	22	22	30	30	25	24	15	14
延岡市	1,126	1,122	1,066	1,062	1,054	1,053	1,152	1,148	1,200	1,194	1,207	1,203	1,204	1,194	1,235	1,216	1,217	1,188
高千穂町	103	103	110	110	105	105	121	121	106	106	120	120	106	106	118	118	92	92
日之影町	27	27	30	30	34	34	34	34	35	35	30	30	31	31	41	41	32	32
五ヶ瀬町	35	34	29	28	33	33	27	27	35	35	24	24	42	42	38	38	29	29
県合計	10,596	10,510	9,954	9,879	9,939	9,880	10,280	10,221	10,420	10,351	10,651	10,566	11,046	10,938	11,112	10,833	11,040	10,679
県合計受診率	99.19%		99.25%		99.41%		99.43%		99.34%		99.20%		99.02%		97.49%		96.73%	

※ 市町村の値は、市町村立小学校・中学校の値です。

※ 県合計には、私立小学校・中学校、国立附属小学校・中学校、県立高等学校附属中学校、県立中等教育学校、特別支援学校を含みます。

2 小学生、中学生及び高校生のむし歯の状況

表1 宮崎県における小学生、中学生及び高校生のむし歯有病者率※（乳歯及び永久歯）

(%)

	H23年度	H24年度	H25年度	H26年度
6歳	62.1	60.0	60.5	58.2
7歳	67.3	66.3	66.5	64.5
8歳	71.2	69.7	69.9	68.4
9歳	68.7	68.9	68.8	69.1
10歳	63.3	60.4	60.6	60.4
11歳	54.2	52.8	51.3	49.9
12歳	58.5	52.0	50.5	47.6
13歳	61.5	54.4	52.4	50.2
14歳	65.0	60.5	57.3	54.4
15歳	62.3	60.0	55.7	53.7
16歳	69.8	63.5	62.0	61.8
17歳	71.0	68.1	64.8	65.4

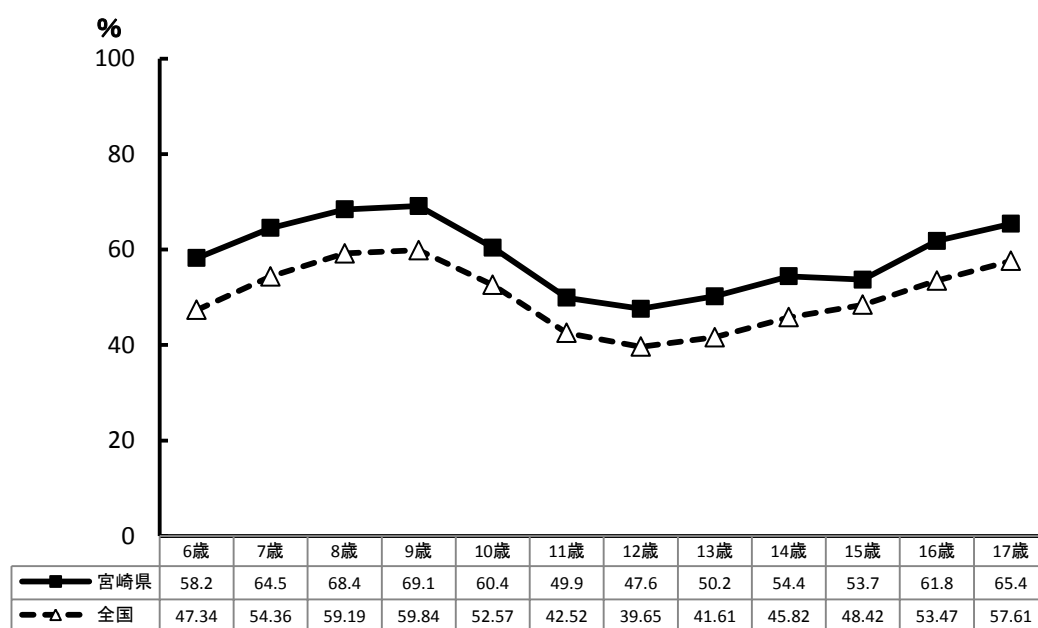


図1 平成26年度 小学生、中学生及び高校生のむし歯有病者率※（乳歯及び永久歯）

（出典）全国：平成26年度学校保健統計調査（文部科学省）

* 小学生及び中学生の市町村別むし歯有病者率(乳歯及び永久歯)は、表4 (p.8) 参照

※ 宮崎県の値には、特別支援学校を含みます。

表2 宮崎県における小学生、中学生及び高校生のむし歯有病者率※（永久歯）

(%)

	H26年度
6歳	4.8
7歳	9.8
8歳	17.4
9歳	23.2
10歳	29.2
11歳	30.1
12歳	40.3
13歳	44.4
14歳	48.4
15歳	54.0
16歳	61.9
17歳	65.0

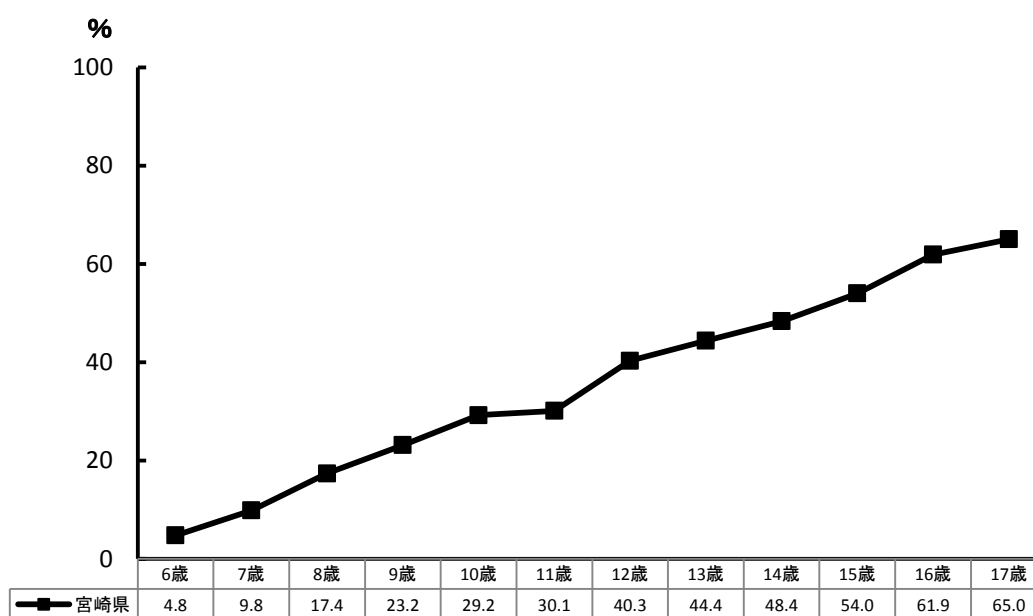


図2 平成26年度 小学生、中学生及び高校生のむし歯有病者率※（永久歯）

* 小学生及び中学生の市町村別むし歯有病者率(永久歯)は、表5 (p.9) 参照

※ 宮崎県の値には、特別支援学校を含みます。

表2 宮崎県における小学生、中学生及び高校生の一人平均むし歯数※（永久歯）

(本)

	H23年度	H24年度	H25年度	H26年度
6歳	—	—	—	0.07
7歳	—	—	—	0.18
8歳	—	—	—	0.37
9歳	—	—	—	0.53
10歳	—	—	—	0.74
11歳	1.02	0.91	0.91	0.85
12歳	1.70	1.57	1.46	1.30
13歳	—	—	—	1.61
14歳	—	—	—	1.98
15歳	2.59	2.50	2.37	2.11
16歳	—	—	—	2.86
17歳	—	—	—	3.19

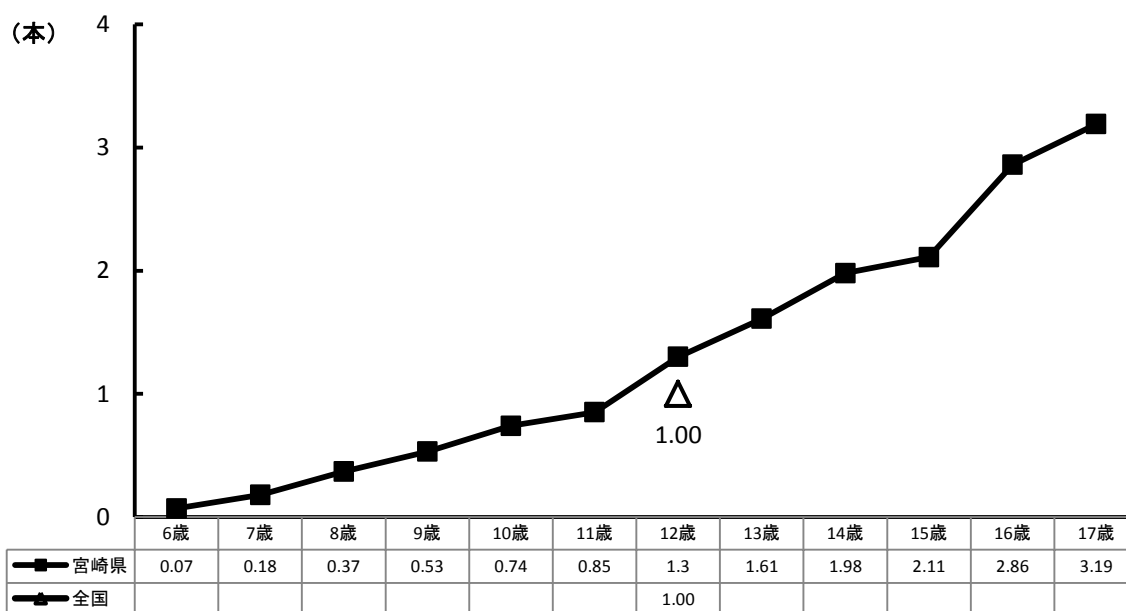


図3 平成26年度 宮崎県における小学生、中学生及び高校生の一人平均むし歯数※（永久歯）

* 6歳児から14歳児の市町村別一人平均むし歯数(永久歯)は、表6 (p.10) 参照

※ 宮崎県の値には、特別支援学校を含みます。

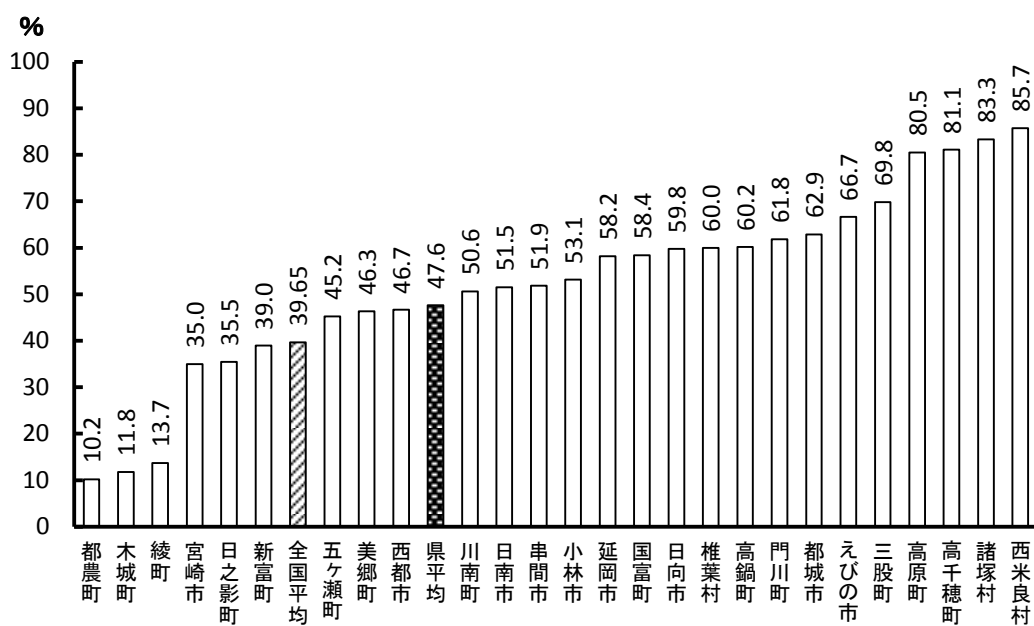


図4 平成26年度 市町村別12歳児むし歯有病者率※（乳歯及び永久歯）

※ 市町村の値は、市町村立中学校の値です。

※ 県平均には、私立中学校、国立附属中学校、県立高等学校附属中学校、県立中等教育学校、特別支援学校を含みます。

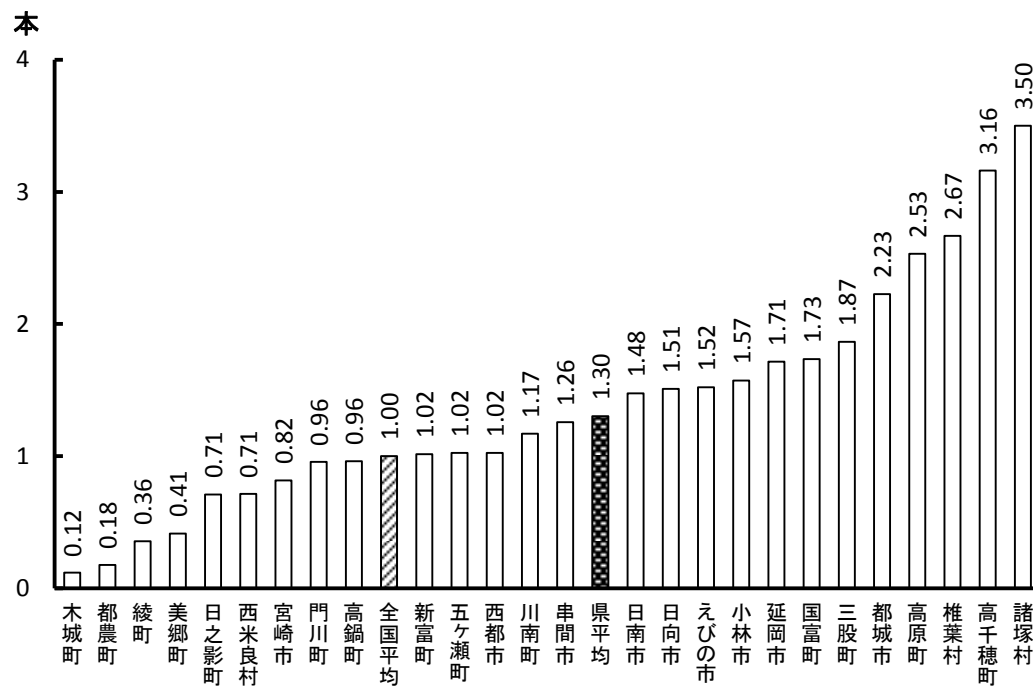


図5 平成26年度 市町村別12歳児一人平均むし歯数※（永久歯）

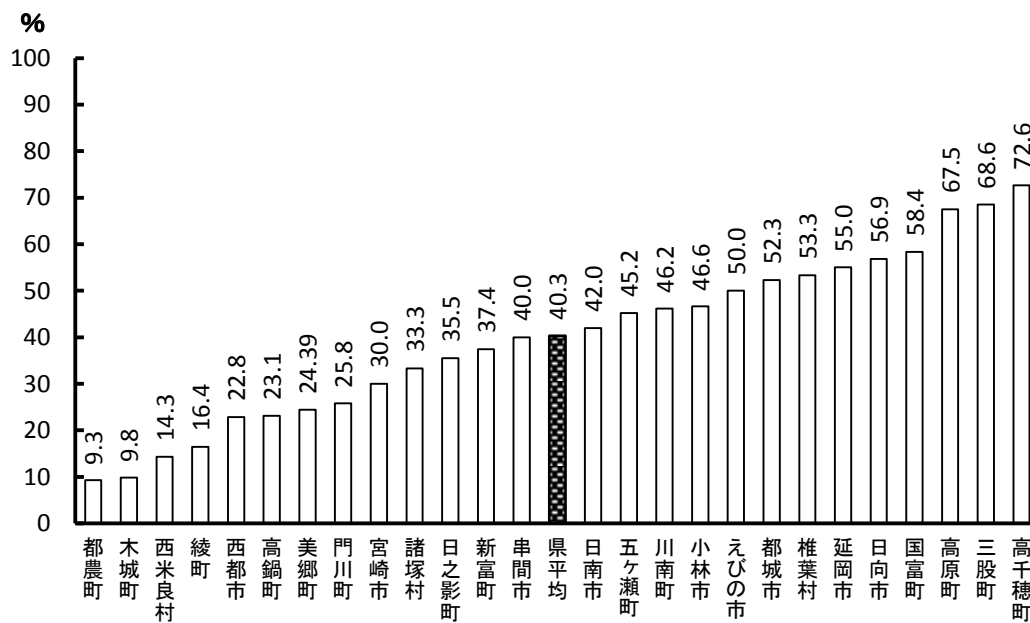


図6 平成26年度 市町村別12歳児むし歯有病者率※（永久歯）

※ 市町村の値は、市町村立中学校の値です。

※ 県平均には、私立中学校、国立附属中学校、県立高等学校附属中学校、県立中等教育学校、特別支援学校を含みます。

表4 平成26年度 市町村別小学生及び中学生のむし歯有病者率※（乳歯及び永久歯）

(%)

	小1 (6歳)	小2 (7歳)	小3 (8歳)	小4 (9歳)	小5 (10歳)	小6 (11歳)	中1 (12歳)	中2 (13歳)	中3 (14歳)
宮崎市	47.0	53.4	58.5	59.7	49.5	38.0	35.0	39.3	42.0
国富町	58.1	71.2	77.7	74.7	73.1	72.1	58.4	54.7	76.1
綾町	43.0	41.5	57.4	57.7	40.9	35.2	13.7	27.0	32.4
日南市	65.9	75.6	71.4	72.2	63.5	54.9	51.5	47.5	50.8
串間市	72.7	84.7	76.6	87.5	78.2	60.3	51.9	54.2	50.0
都城市	70.4	73.8	82.8	78.0	71.6	62.2	62.9	66.6	69.4
三股町	66.7	74.1	76.8	75.7	73.9	68.3	69.8	63.3	74.6
小林市	66.3	72.8	77.3	73.7	67.1	53.1	53.1	58.9	73.6
えびの市	64.2	72.0	65.6	79.5	72.8	66.1	66.7	51.2	62.3
高原町	69.0	82.1	77.8	85.5	68.1	67.6	80.5	57.3	27.8
西都市	60.0	65.3	66.8	72.1	46.2	43.4	46.7	45.0	49.7
高鍋町	42.4	60.0	50.8	60.0	52.3	45.9	60.2	64.9	65.3
新富町	57.6	67.4	78.9	75.4	63.4	51.8	39.0	33.3	40.3
西米良村	43.8	62.5	54.5	77.8	83.3	50.0	85.7	100.0	85.7
木城町	64.6	64.6	53.3	58.5	45.0	29.3	11.8	30.8	26.1
川南町	61.7	76.0	77.1	83.1	67.1	50.6	50.6	44.4	62.6
都農町	66.7	69.5	67.0	64.1	49.3	47.0	10.2	24.5	26.7
日向市	67.2	74.3	76.8	79.7	71.7	56.1	59.8	60.1	65.0
門川町	65.5	77.5	76.8	75.0	70.0	58.4	61.8	51.8	57.9
美郷町	81.1	75.9	76.7	77.4	71.4	70.5	46.3	53.3	39.6
諸塚村	75.0	61.5	72.2	87.5	88.9	92.9	83.3	76.5	78.9
椎葉村	86.4	85.7	81.5	95.5	79.3	59.1	60.0	70.8	78.6
延岡市	67.4	69.6	74.8	74.5	66.5	56.6	58.2	62.1	64.0
高千穂町	42.7	50.0	48.6	61.2	50.9	35.8	81.1	78.0	83.7
日之影町	44.4	53.3	58.8	67.6	42.9	26.7	35.5	29.3	25.0
五ヶ瀬町	52.9	75.0	60.6	70.4	65.7	29.2	45.2	47.4	62.1
県平均	58.2	64.5	68.4	69.1	60.4	49.9	47.6	50.2	54.4

※ 市町村の値は、市町村立小学校・中学校の値です。

※ 県平均には、私立小学校・中学校、国立附属小学校・中学校、県立高等学校附属中学校、県立中等教育学校、特別支援学校を含みます。

表5 平成26年度 市町村別小学生及び中学生のむし歯有病者率※（永久歯）

(%)

	小1 (6歳)	小2 (7歳)	小3 (8歳)	小4 (9歳)	小5 (10歳)	小6 (11歳)	中1 (12歳)	中2 (13歳)	中3 (14歳)
宮崎市	3.3	5.5	9.9	12.2	18.1	17.6	30.0	35.7	37.7
国富町	7.5	18.3	28.4	33.3	53.2	45.3	56.6	52.0	72.2
綾町	0	1.5	1.5	2.8	6.1	9.3	16.4	29.7	33.8
日南市	5.3	9.4	15.1	28.3	32.3	33.0	42.0	32.3	37.4
串間市	12.1	17.1	31.9	43.1	55.1	47.5	40.0	40.8	41.8
都城市	5.9	16.9	32.6	35.3	37.5	36.8	52.3	59.2	62.0
三股町	8.3	15.2	25.0	29.4	46.2	54.1	68.6	62.9	74.6
小林市	7.5	20.0	25.5	35.6	35.2	38.1	46.6	55.8	70.2
えびの市	11.7	25.2	34.4	41.0	49.4	52.0	50.0	48.2	56.5
高原町	5.6	3.0	15.3	50.0	47.8	52.7	67.5	54.9	25.3
西都市	4.6	7.2	10.9	22.1	23.3	31.3	22.8	29.1	22.2
高鍋町	2.4	3.6	3.6	11.9	10.9	13.9	23.1	25.2	24.7
新富町	5.8	9.2	12.0	13.1	21.3	24.1	37.4	33.3	39.2
西米良村	0	12.5	0	22.2	41.7	10.0	14.3	10.0	0
木城町	0	2.1	6.7	9.8	10.0	7.3	9.8	25.0	23.9
川南町	3.2	3.6	6.0	10.6	21.8	19.9	46.2	34.3	62.6
都農町	1.1	3.7	6.6	7.8	21.9	16.0	9.3	23.6	24.8
日向市	2.8	5.3	11.4	26.7	39.5	38.8	56.9	58.5	64.9
門川町	4.5	20.3	31.1	31.5	45.0	50.3	25.8	23.3	26.7
美郷町	5.4	0	3.3	6.5	7.1	34.1	24.4	33.3	22.6
諸塚村	12.5	23.1	33.3	43.8	44.4	85.7	33.3	58.8	63.2
椎葉村	4.5	19.0	18.5	50.0	34.5	31.8	53.3	66.7	78.6
延岡市	6.6	13.0	24.4	32.6	39.4	43.9	55.0	60.7	63.4
高千穂町	1.0	6.4	12.4	21.5	17.9	22.5	72.6	71.2	71.7
日之影町	0	0	0	8.8	2.9	13.3	35.5	24.4	25.0
五ヶ瀬町	2.9	3.6	18.2	33.3	40.0	25.0	45.2	44.7	58.6
県平均	4.8	9.8	17.4	23.2	29.2	30.1	40.3	44.4	48.4

※ 市町村の値は、市町村立小学校・中学校の値です。

※ 県平均には、私立小学校・中学校、国立附属小学校・中学校、県立高等学校附属中学校、県立中等教育学校、特別支援学校を含みます。

表6 平成26年度 市町村別小学生及び中学生の一人平均むし歯数※（永久歯）

(本)

	小1 (6歳)	小2 (7歳)	小3 (8歳)	小4 (9歳)	小5 (10歳)	小6 (11歳)	中1 (12歳)	中2 (13歳)	中3 (14歳)
宮崎市	0.04	0.08	0.17	0.23	0.38	0.41	0.82	1.17	1.40
国富町	0.11	0.31	0.59	0.68	1.17	1.24	1.73	1.57	2.47
綾町	0	0.02	0.01	0.03	0.23	0.19	0.36	0.55	0.74
日南市	0.11	0.20	0.32	0.73	0.91	1.10	1.48	1.63	2.05
串間市	0.17	0.18	0.58	0.79	1.26	1.37	1.26	1.46	1.80
都城市	0.11	0.33	0.78	0.82	0.88	1.04	2.23	2.73	3.14
三股町	0.11	0.27	0.46	0.61	0.98	1.34	1.87	2.15	2.34
小林市	0.12	0.47	0.52	0.79	0.92	1.02	1.57	1.85	2.85
えびの市	0.22	0.48	0.75	1.29	1.39	1.63	1.52	1.47	1.99
高原町	0.07	0.04	0.43	1.17	1.25	1.70	2.53	1.77	1.23
西都市	0.06	0.09	0.22	0.44	0.59	0.80	1.02	1.41	1.52
高鍋町	0.05	0.15	0.19	0.39	0.38	0.73	0.96	1.38	1.33
新富町	0.03	0.13	0.20	0.21	0.37	0.52	1.02	1.04	1.36
西米良村	0	0.13	0	0.22	0.58	0.10	0.71	0.50	0
木城町	0	0.02	0.07	0.15	0.23	0.17	0.12	0.52	0.83
川南町	0.05	0.05	0.11	0.23	0.39	0.51	1.17	1.23	2.35
都農町	0.01	0.05	0.11	0.16	0.38	0.37	0.18	0.91	0.80
日向市	0.08	0.17	0.35	0.94	1.77	1.69	1.51	1.81	2.44
門川町	0.05	0.43	0.68	0.67	1.29	1.54	0.96	0.82	0.95
美郷町	0.08	0	0.03	0.23	0.32	0.61	0.41	0.51	0.36
諸塚村	0.13	1.15	0.67	0.69	2.33	4.07	3.50	2.82	4.26
椎葉村	0.09	0.24	0.37	1.32	1.07	1.14	2.67	3.08	3.14
延岡市	0.10	0.23	0.47	0.69	0.98	1.20	1.71	2.11	2.80
高千穂町	0.04	0.12	0.24	0.45	0.27	0.64	3.16	3.08	3.43
日之影町	0	0	0	0.18	0.09	0.13	0.71	0.51	0.72
五ヶ瀬町	0.03	0.04	0.21	0.74	1.03	0.58	1.02	1.32	1.03
県平均	0.07	0.18	0.37	0.53	0.74	0.85	1.30	1.61	1.98

※ 市町村の値は、市町村立小学校・中学校の値です。

※ 県平均には、私立小学校・中学校、国立附属小学校・中学校、県立高等学校附属中学校、県立中等教育学校、特別支援学校を含みます。

3 小学生、中学生及び高校生の歯周疾患の状況

表7 宮崎県における小学生、中学生及び高校生の歯周疾患要観察者率[※]

(%)

	H26年度
6歳	4.29
7歳	7.32
8歳	10.71
9歳	11.79
10歳	12.98
11歳	14.90
12歳	15.80
13歳	15.91
14歳	15.93
15歳	15.79
16歳	16.32
17歳	14.86

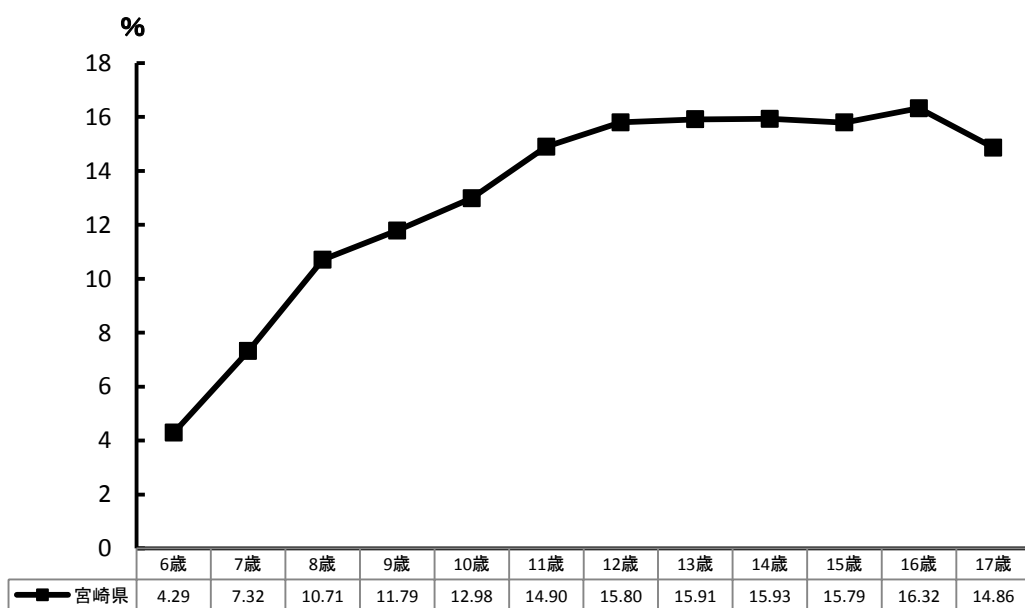


図7 平成26年度小学生、中学生及び高校生の歯周疾患要観察者率[※]（GO率）

（出典）全国：平成26年度学校保健統計調査（文部科学省）

* 小学生及び中学生の市町村別歯周疾患要観察者率は、表10（p.14）参照

※ 歯周疾患要観察者…歯肉に軽度の炎症がある者で、定期的観察が必要な者

※ 宮崎県の値には、特別支援学校を含みます。

表 8 宮崎県における小学生、中学生及び高校生の歯周疾患要治療者率※

(%)

	H23年度	H24年度	H25年度	H26年度
6歳	0.54	0.42	0.29	0.37
7歳	1.18	0.79	0.63	1.14
8歳	1.60	1.43	0.80	1.21
9歳	2.15	1.99	1.66	1.87
10歳	2.31	2.24	1.92	2.15
11歳	2.73	2.31	2.41	3.03
12歳	2.87	3.64	4.15	4.86
13歳	3.42	4.23	4.52	5.81
14歳	3.43	4.97	5.11	5.49
15歳	4.77	4.76	2.55	3.61
16歳	6.43	4.53	3.72	3.99
17歳	5.21	5.17	3.70	3.65

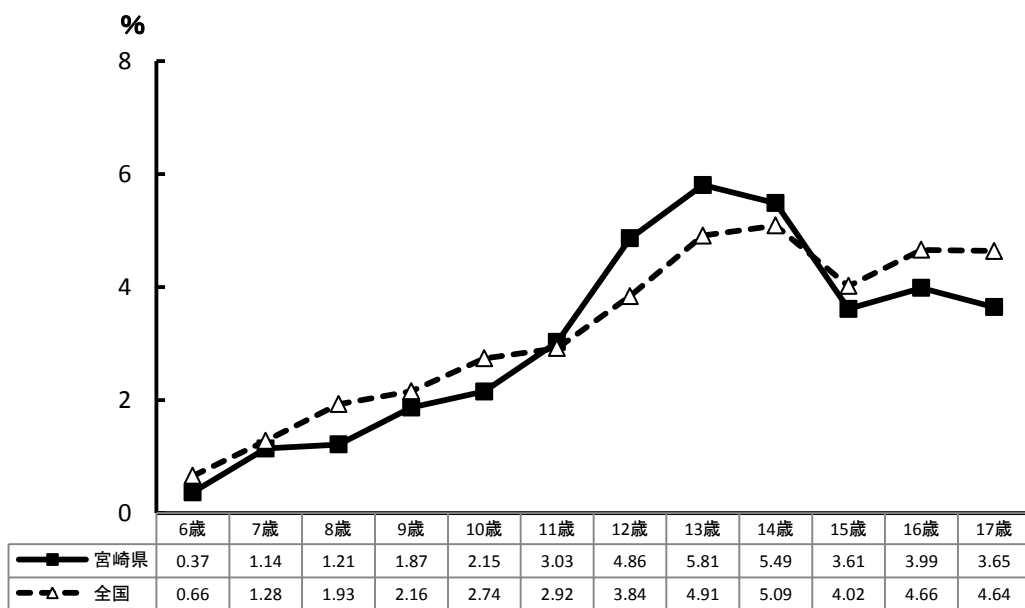


図 8 平成 26 年度 小学生、中学生及び高校生の歯周疾患要治療者率※ (G率)

(出典) 全国：平成 26 年度学校保健統計調査 (文部科学省)

- * 小学生及び中学生の市町村別歯周疾患要治療者率は、表 1 1 (p. 15) 参照
- ※ 歯周疾患要治療者…歯肉に炎症があり、専門医による診断が必要とされた者
- ※ 宮崎県の値には、特別支援学校を含みます。

表9 宮崎県における高校生の歯周疾患の状況※

(%)

		H23年度	H24年度	H25年度	H26年度
15歳	異常なし	81.5	79.2	82.5	80.6
	要観察者	13.8	16.1	15.0	15.8
	要治療者	4.8	4.8	2.5	3.6
16歳	異常なし	76.3	78.7	82.4	79.7
	要観察者	17.3	16.8	13.9	16.3
	要治療者	6.4	4.5	3.7	4.0
17歳	異常なし	77.9	78.3	82.3	81.5
	要観察者	16.9	16.6	14.0	14.9
	要治療者	5.2	5.2	3.7	3.6

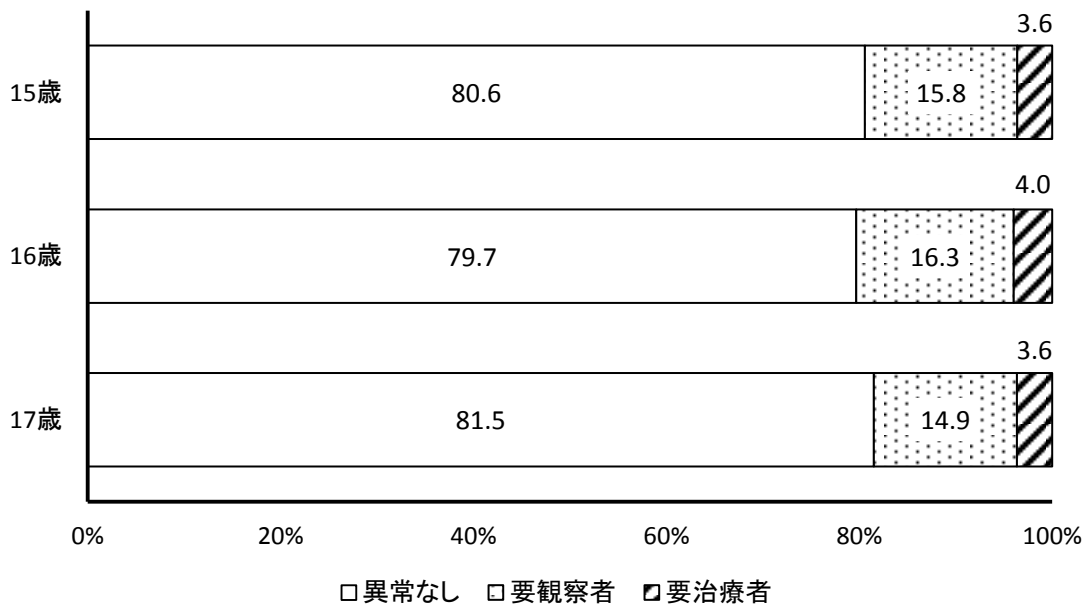


図9 平成26年度 宮崎県における高校生の歯周疾患の状況※

- ※ 歯周疾患要観察者…歯肉に軽度の炎症がある者で、定期的観察が必要な者
- ※ 歯周疾患要治療者…歯肉に炎症があり、専門医による診断が必要とされた者
- ※ 宮崎県の値には、特別支援学校を含みます。

表 10 平成 26 年度 市町村別小学生及び中学生の歯周疾患要観察者率※

(%)

	小 1 (6 歳)	小 2 (7 歳)	小 3 (8 歳)	小 4 (9 歳)	小 5 (10 歳)	小 6 (11 歳)	中 1 (12 歳)	中 2 (13 歳)	中 3 (14 歳)
宮崎市	3.7	7.1	12.2	11.9	13.4	14.6	20.4	19.4	17.3
国富町	1.1	1.3	0.7	5.4	6.4	6.8	4.0	5.3	3.4
綾町	0.0	0.0	0.0	1.4	0.0	0.0	6.8	9.5	5.9
日南市	12.9	14.8	17.6	26.9	21.1	24.0	15.8	18.5	18.6
串間市	27.3	37.6	41.1	36.8	30.6	37.6	19.4	23.2	26.7
都城市	6.3	7.5	12.2	13.8	15.3	21.3	14.3	12.4	21.0
三股町	0.0	1.4	3.3	6.4	13.0	3.1	5.7	44.0	20.1
小林市	0.5	0.8	3.4	4.9	1.4	2.1	8.0	8.5	9.4
えびの市	0.0	3.5	6.9	9.0	8.9	7.3	8.3	12.9	11.0
高原町	0.0	0.0	0.0	1.3	0.0	0.0	2.6	2.4	0.0
西都市	0.7	6.0	5.1	9.0	8.0	11.1	4.6	2.5	4.2
高鍋町	0.0	1.0	0.0	0.0	1.1	3.1	17.7	19.8	16.3
新富町	15.7	36.9	50.7	48.0	59.8	52.4	19.0	14.1	20.4
西米良村	6.3	0.0	0.0	0.0	0.0	0.0	0.0	0.0	0.0
木城町	8.3	16.7	11.1	19.5	12.5	14.6	9.8	7.7	6.5
川南町	0.0	1.8	0.0	4.2	7.6	5.4	20.9	15.7	23.2
都農町	3.2	1.2	2.2	1.9	1.4	7.0	1.9	1.9	5.0
日向市	0.5	0.5	0.3	7.3	8.7	9.5	20.3	16.2	13.9
門川町	2.8	13.7	6.7	17.3	16.9	25.9	1.1	1.6	0.5
美郷町	0.0	0.0	0.0	0.0	3.6	2.3	0.0	6.7	7.5
諸塚村	0.0	0.0	0.0	0.0	0.0	0.0	38.9	29.4	31.6
椎葉村	0.0	0.0	3.7	0.0	3.4	0.0	0.0	0.0	0.0
延岡市	5.1	6.9	12.3	7.8	11.4	13.4	12.1	12.0	13.3
高千穂町	0.0	9.1	6.7	11.6	13.2	14.2	38.7	28.0	37.0
日之影町	0.0	0.0	5.9	5.9	2.9	3.3	3.2	4.9	0.0
五ヶ瀬町	0.0	0.0	3.0	0.0	5.7	4.2	9.5	13.2	0.0
県平均	4.29	7.32	10.71	11.79	12.98	14.90	15.80	15.91	15.93

※ 歯周疾患要観察者…歯肉に軽度の炎症がある者で、定期的観察が必要な者

※ 市町村の値は、市町村立小学校・中学校の値です。

※ 県平均には、私立小学校・中学校、国立附属小学校・中学校、県立高等学校附属中学校、県立中等教育学校、特別支援学校を含みます。

表 1 1 平成 2 6 年度 市町村別小学生及び中学生の歯周疾患要治療者率※

(%)

	小 1 (6 歳)	小 2 (7 歳)	小 3 (8 歳)	小 4 (9 歳)	小 5 (1 0 歳)	小 6 (1 1 歳)	中 1 (1 2 歳)	中 2 (1 3 歳)	中 3 (1 4 歳)
宮崎市	0.6	1.3	1.3	1.5	2.6	3.8	9.6	9.1	9.2
国富町	0.0	0.0	0.0	2.2	0.0	0.0	1.7	2.0	2.3
綾町	0.0	0.0	0.0	0.0	0.0	0.0	0.0	0.0	0.0
日南市	0.0	2.1	1.8	1.1	2.5	0.7	5.1	5.5	3.3
串間市	2.3	2.4	2.8	3.5	7.5	7.8	1.3	2.8	2.7
都城市	0.4	1.4	1.1	1.0	1.6	2.8	3.6	5.3	4.8
三股町	0.0	0.7	0.4	0.9	0.0	0.4	1.2	0.4	0.0
小林市	0.0	0.0	0.0	0.0	0.0	0.0	0.5	0.7	1.2
えびの市	0.0	0.7	1.3	0.0	0.0	0.0	0.0	2.9	7.8
高原町	0.0	0.0	0.0	17.1	11.6	10.8	7.8	1.2	3.8
西都市	0.4	2.3	1.2	6.6	3.1	7.6	2.8	1.1	6.5
高鍋町	0.0	0.0	0.0	0.0	0.0	0.0	2.2	0.0	2.6
新富町	0.0	0.0	0.0	0.0	0.0	0.0	4.6	6.2	5.5
西米良村	0.0	0.0	0.0	0.0	0.0	0.0	0.0	0.0	0.0
木城町	2.1	2.1	8.9	22.0	15.0	12.2	0.0	0.0	0.0
川南町	0.0	0.0	0.0	0.7	0.6	1.2	14.6	20.2	14.8
都農町	0.0	0.0	0.0	0.0	0.0	0.0	0.9	3.8	2.0
日向市	0.0	0.0	0.0	2.0	1.8	3.2	1.3	2.9	1.4
門川町	0.0	0.0	0.0	0.0	0.0	0.0	0.5	0.5	1.5
美郷町	0.0	0.0	0.0	0.0	0.0	2.3	0.0	0.0	0.0
諸塚村	0.0	0.0	0.0	0.0	0.0	0.0	0.0	0.0	0.0
椎葉村	0.0	0.0	0.0	0.0	0.0	0.0	0.0	0.0	0.0
延岡市	0.4	1.9	3.3	4.3	3.9	4.8	3.0	8.7	5.6
高千穂町	0.0	0.0	0.0	0.0	0.0	0.0	2.8	0.0	2.2
日之影町	0.0	0.0	0.0	0.0	0.0	0.0	0.0	0.0	6.3
五ヶ瀬町	0.0	0.0	0.0	0.0	0.0	0.0	2.4	4.3	3.4
県平均	0.37	1.14	1.21	1.87	2.15	3.03	4.86	5.81	5.49

※ 歯周疾患要治療者…歯肉に炎症があり、専門医による診断が必要とされた者

※ 市町村の値は、市町村立小学校・中学校の値です。

※ 県平均には、私立小学校・中学校、国立附属小学校・中学校、県立高等学校附属中学校、県立中等教育学校、特別支援学校を含みます。

4 小学生及び中学生の歯列・咬合の状況

表 1 2 宮崎県における小学生及び中学生の歯列・咬合要観察者の割合[※]

(%)

	H26年度
6歳	7.47
7歳	11.49
8歳	13.03
9歳	15.21
10歳	14.13
11歳	14.09
12歳	15.97
13歳	15.68
14歳	15.28

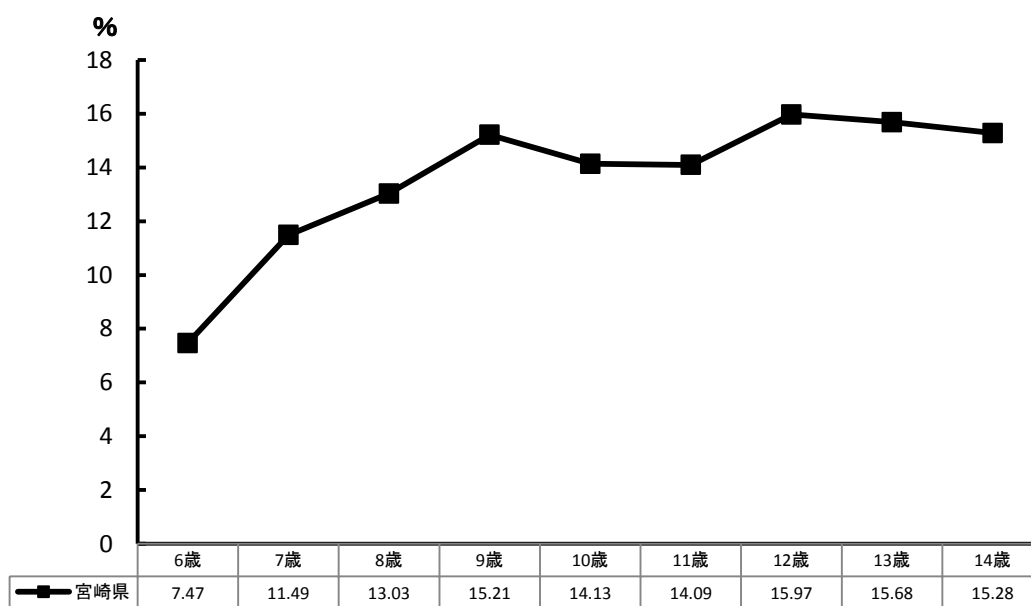


図 1 0 平成 2 6 年度 小学生及び中学生の歯列・咬合要観察者の割合[※]

* 小学生及び中学生の市町村別歯列・咬合要観察者の割合は、表 1 4 (p. 18) 参照

※ 歯列・咬合要観察者…軽度の歯列異常、不正咬合で経過観察が適当な者

※ 宮崎県の値には、特別支援学校を含みます。

表 1 3 宮崎県における小学生及び中学生の歯列・咬合要専門医受診者の割合※

(%)

	H23年度	H24年度	H25年度	H26年度
6歳	1.55	1.69	1.71	1.26
7歳	2.23	1.86	1.85	2.07
8歳	2.41	3.17	2.81	2.61
9歳	3.29	2.74	3.15	3.17
10歳	3.00	3.47	3.89	3.14
11歳	3.65	3.47	3.90	4.61
12歳	5.41	4.30	4.20	4.93
13歳	4.62	4.29	3.63	4.04
14歳	4.78	4.07	4.06	4.48

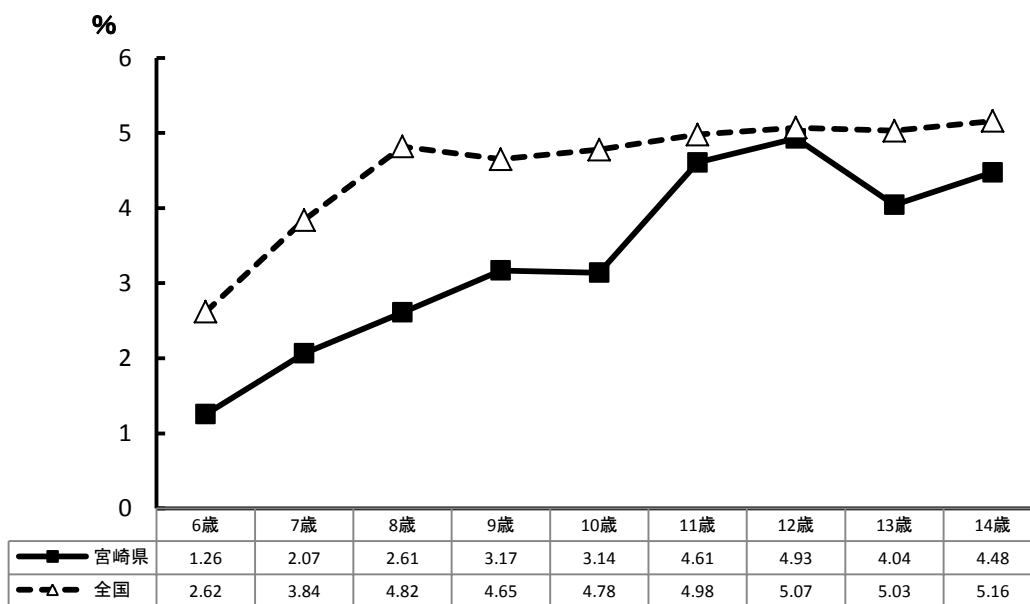


図 1 1 平成 2 6 年度 小学生及び中学生の歯列・咬合要専門医受診者の割合※

(出典) 全国：平成 2 6 年度学校保健統計調査（文部科学省）

* 小学生及び中学生の市町村別歯列・咬合要専門医受診者の割合は、表 1 5 (p. 19) 参照

※ 歯列・咬合要専門医受診者…不正咬合の疑いがあり、専門医による診断が必要とされた者

※ 宮崎県の値には、特別支援学校を含みます。

表 1 4 平成 2 6 年度市町村別小学生及び中学生の歯列・咬合要観察者の割合※

(%)

	小 1 (6 歳)	小 2 (7 歳)	小 3 (8 歳)	小 4 (9 歳)	小 5 (10 歳)	小 6 (11 歳)	中 1 (12 歳)	中 2 (13 歳)	中 3 (14 歳)
宮崎市	5.56	9.26	10.31	14.53	13.94	13.90	21.95	19.20	18.93
国富町	8.60	11.11	16.22	15.05	13.46	11.80	10.98	9.33	12.50
綾町	10.13	23.08	19.12	18.31	24.24	14.81	0.00	0.00	0.00
日南市	8.53	11.88	13.04	14.93	12.39	16.02	13.92	20.43	11.31
串間市	31.82	30.59	35.46	33.33	31.97	37.59	18.75	19.01	14.38
都城市	5.36	11.33	12.37	15.41	13.81	11.30	15.90	14.30	19.09
三股町	17.05	26.21	19.20	25.96	20.07	28.57	17.96	43.24	3.58
小林市	5.24	9.60	13.25	6.63	4.02	4.39	13.29	11.35	14.53
えびの市	12.96	26.57	25.00	23.49	22.78	16.38	6.94	3.53	7.14
高原町	5.63	10.45	9.72	7.89	1.45	5.41	3.90	1.22	5.06
西都市	7.14	14.34	11.72	13.10	15.63	16.14	10.88	8.99	9.80
高鍋町	3.64	5.64	6.15	4.32	10.92	9.28	9.14	4.95	8.42
新富町	22.67	32.62	36.62	36.57	37.80	39.79	32.31	27.68	23.76
西米良村	25.00	0.00	54.55	66.67	83.33	40.00	0.00	0.00	0.00
木城町	2.08	6.25	4.44	2.44	12.50	4.88	21.57	23.08	15.22
川南町	5.84	8.98	5.42	2.82	5.29	2.41	13.29	16.85	12.90
都農町	0.00	1.22	2.20	0.97	1.37	2.00	0.93	0.00	0.00
日向市	3.59	4.08	4.27	10.30	5.23	4.52	10.79	13.08	12.68
門川町	4.52	12.64	7.93	7.14	6.25	9.73	1.08	4.15	3.47
美郷町	8.11	6.90	13.33	12.90	7.14	15.91	14.63	13.33	13.21
諸塚村	0.00	0.00	0.00	0.00	16.67	7.14	22.22	17.65	21.05
椎葉村	4.55	4.76	7.41	9.09	13.79	9.09	6.67	4.17	7.14
延岡市	11.59	12.43	21.37	21.08	19.85	20.78	15.41	17.35	16.41
高千穂町	27.18	19.09	20.95	14.88	12.26	19.17	16.04	16.10	21.74
日之影町	3.70	3.33	8.82	8.82	8.57	3.33	3.23	12.20	18.75
五ヶ瀬町	5.88	7.14	3.03	3.70	5.71	0.00	11.90	2.63	0.00
県平均	7.47	11.49	13.03	15.21	14.13	14.09	15.97	15.68	15.28

※ 歯列・咬合要観察者…軽度の歯列異常、不正咬合で経過観察が適当な者

※ 市町村の値は、市町村立小学校・中学校の値です。

※ 県平均には、私立小学校・中学校、国立附属小学校・中学校、県立高等学校附属中学校、県立中等教育学校、特別支援学校を含みます。

表 1 5 平成 2 6 年度市町村別小学生及び中学生の歯列・咬合要専門医受診者の割合※

(%)

	小 1 (6 歳)	小 2 (7 歳)	小 3 (8 歳)	小 4 (9 歳)	小 5 (10 歳)	小 6 (11 歳)	中 1 (12 歳)	中 2 (13 歳)	中 3 (14 歳)
宮崎市	1.14	1.37	2.17	2.89	3.53	6.98	7.95	6.17	6.42
国富町	1.61	3.27	2.70	2.15	1.92	3.73	1.73	1.33	2.84
綾町	1.27	4.62	1.47	4.23	10.61	0.00	0.00	0.00	0.00
日南市	1.31	1.04	3.32	0.91	5.05	2.43	4.18	2.38	3.77
串間市	0.76	2.94	2.13	2.78	0.00	0.71	9.38	4.93	4.79
都城市	1.79	3.75	4.01	4.68	3.09	4.60	5.69	3.58	5.46
三股町	1.14	1.72	3.26	1.70	6.02	0.77	0.82	0.39	0.00
小林市	1.00	0.80	1.45	0.00	0.24	1.62	1.93	1.65	0.97
えびの市	0.00	4.20	3.75	1.81	6.96	2.26	5.56	4.12	3.90
高原町	5.63	4.48	1.39	3.95	4.35	1.35	2.60	3.66	3.80
西都市	2.86	4.15	2.34	2.76	1.74	4.11	4.21	5.76	3.92
高鍋町	0.00	0.51	4.10	5.41	8.05	9.28	0.54	1.98	0.53
新富町	1.74	2.84	2.11	1.71	1.22	3.14	5.64	8.47	5.52
西米良村	0.00	0.00	0.00	0.00	0.00	0.00	14.29	20.00	0.00
木城町	4.17	8.33	11.11	9.76	5.00	4.88	1.96	1.92	0.00
川南町	0.00	1.80	1.20	0.70	0.59	0.60	10.76	10.11	10.97
都農町	0.00	0.00	0.00	0.00	0.00	0.00	0.00	0.00	0.00
日向市	0.16	0.18	0.34	1.33	0.65	1.66	0.37	1.03	0.54
門川町	0.00	0.00	0.61	0.00	0.63	0.54	0.54	0.00	0.50
美郷町	0.00	0.00	0.00	0.00	0.00	0.00	2.44	4.44	5.66
諸塚村	0.00	7.69	5.56	6.25	0.00	0.00	0.00	0.00	0.00
椎葉村	0.00	0.00	0.00	0.00	3.45	4.55	6.67	4.17	7.14
延岡市	1.16	2.45	3.32	6.45	3.02	4.57	2.76	3.70	3.79
高千穂町	1.94	2.73	0.95	0.83	2.83	3.33	5.66	5.93	2.17
日之影町	0.00	0.00	0.00	2.94	2.86	0.00	3.23	4.88	3.13
五ヶ瀬町	0.00	0.00	0.00	0.00	0.00	0.00	0.00	0.00	0.00
県平均	1.26	2.07	2.61	3.17	3.14	4.61	4.93	4.04	4.48

※ 歯列・咬合要専門医受診者…不正咬合の疑いがあり、専門医による診断が必要とされた者

※ 市町村の値は、市町村立小学校・中学校の値です。

※ 県平均には、私立小学校・中学校、国立附属小学校・中学校、県立高等学校附属中学校、県立中等教育学校、特別支援学校を含みます。

5 特別支援学校のむし歯等の状況

表 1 6 宮崎県における特別支援学校児童・生徒のむし歯有病者率（乳歯及び永久歯）

(%)

	H23年度	H24年度	H25年度	H26年度
6歳	51.0	34.5	37.7	50.0
7歳	57.4	59.6	44.4	55.6
8歳	58.1	50.8	50.9	50.0
9歳	59.2	62.3	50.8	43.6
10歳	69.5	45.6	49.1	52.9
11歳	42.9	55.4	42.9	55.4
12歳	50.0	48.9	59.5	44.7
13歳	67.0	50.6	62.1	46.2
14歳	52.1	54.4	55.6	57.1
15歳	55.2	54.7	67.2	62.9
16歳	64.3	51.6	60.3	63.1
17歳	58.9	63.5	68.0	60.9

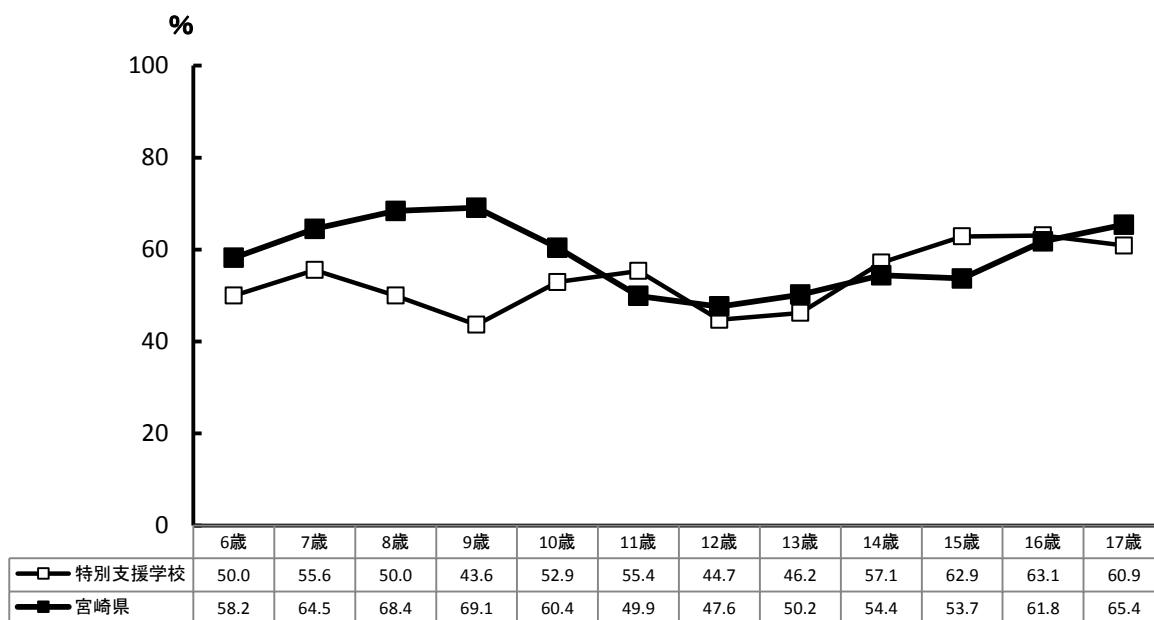


図 1 2 平成 2 6 年度 宮崎県における特別支援学校児童・生徒のむし歯有病者率※
（乳歯及び永久歯）

※ 図 1 2 の宮崎県の値には、特別支援学校を含みます。

5 特別支援学校のむし歯等の状況

表 1 7 宮崎県における特別支援学校児童・生徒のむし歯有病者率（永久歯）

(%)

	H26年度
6歳	12.1
7歳	19.4
8歳	13.5
9歳	23.6
10歳	36.8
11歳	26.8
12歳	30.9
13歳	36.6
14歳	45.9
15歳	56.9
16歳	63.1
17歳	60.9

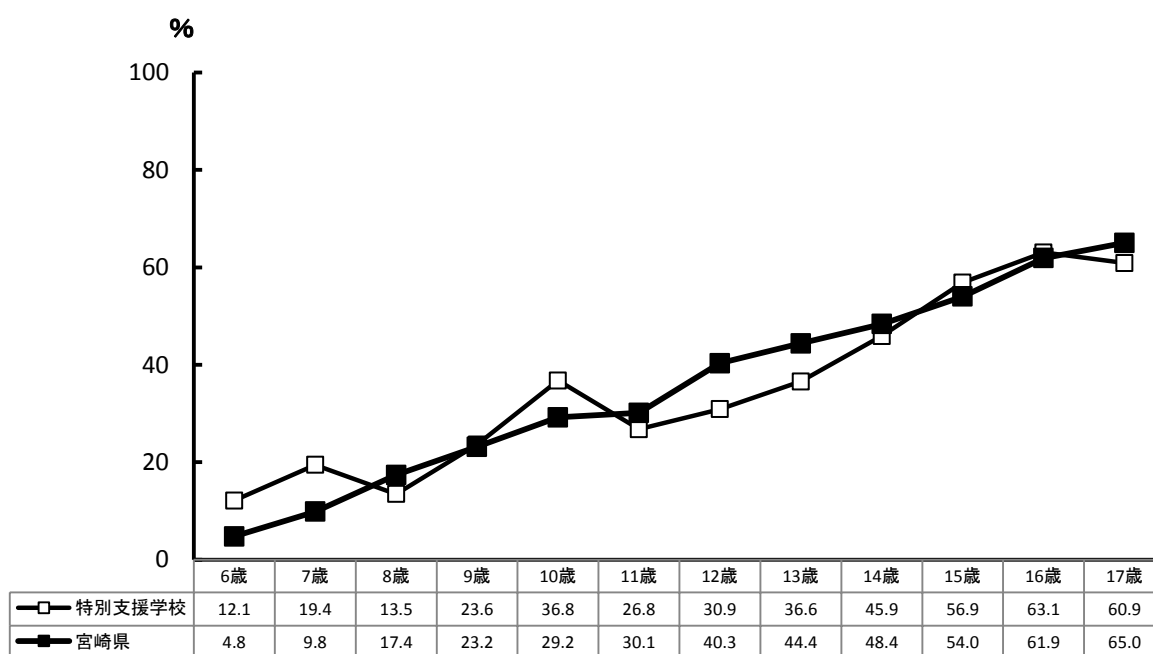


図 1 3 平成 2 6 年度 宮崎県における特別支援学校児童・生徒のむし歯有病者率※
（永久歯）

※ 図 1 3 の宮崎県の値には、特別支援学校を含みます。

表 1 8 宮崎県における特別支援学校児童・生徒の一人平均むし歯数（永久歯）

(本)

	H23年度	H24年度	H25年度	H26年度
6歳	—	—	—	0.20
7歳	—	—	—	0.75
8歳	—	—	—	0.46
9歳	—	—	—	0.65
10歳	—	—	—	0.96
11歳	0.88	1.20	0.75	0.95
12歳	2.02	1.22	1.29	1.40
13歳	—	—	—	1.71
14歳	—	—	—	2.01
15歳	2.86	2.46	2.49	3.04
16歳	—	—	—	3.34
17歳	—	—	—	2.53

本

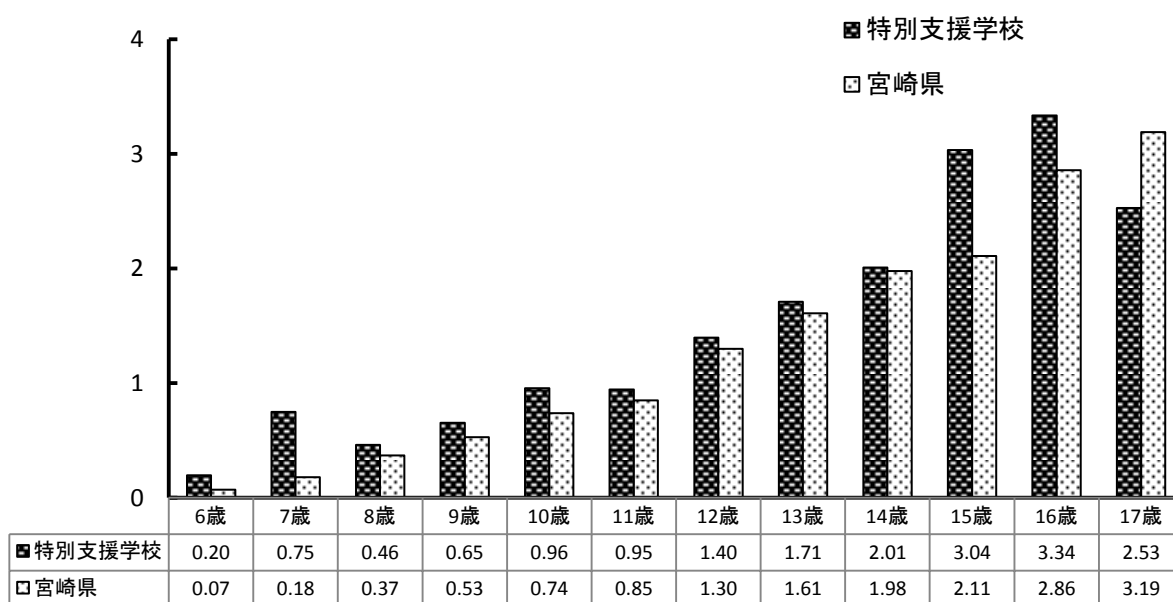


図 1 4 平成 2 6 年度 宮崎県における特別支援学校児童・生徒の一人平均むし歯数[※]（永久歯）

※ 図 1 4 の宮崎県の値には、特別支援学校を含みます。

表 1 9 宮崎県における特別支援学校児童・生徒の歯周疾患要観察者率※

(%)

	H26年度
6歳	0.00
7歳	1.39
8歳	7.69
9歳	7.27
10歳	8.82
11歳	3.57
12歳	9.76
13歳	12.90
14歳	10.20
15歳	15.57
16歳	17.61
17歳	27.54

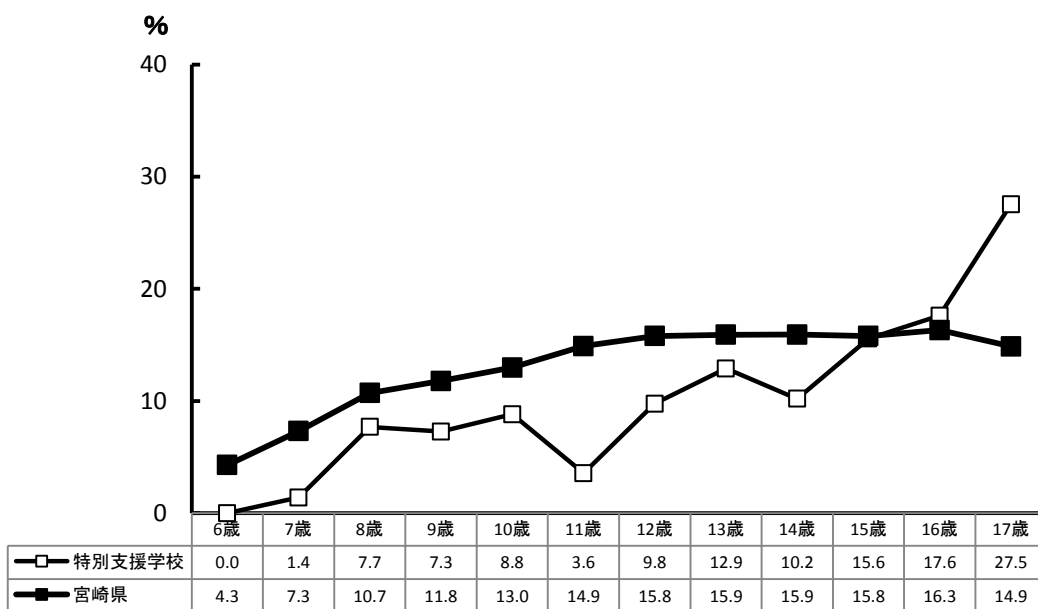


図 1 5 平成 2 6 年度 宮崎県における特別支援学校児童・生徒の歯周疾患要観察者率※

※ 歯周疾患要観察者…歯肉に軽度の炎症がある者で、定期的観察が必要な者

※ 図 1 5 の宮崎県の値には、特別支援学校を含みます。

表 2 0 宮崎県における特別支援学校児童・生徒の歯周疾患要治療者率※

(%)

	H23年度	H24年度	H25年度	H26年度
6歳	0.00	3.64	2.90	0.00
7歳	4.92	0.00	3.70	0.00
8歳	0.00	0.00	1.89	0.00
9歳	3.95	1.89	3.28	1.82
10歳	1.69	1.27	0.00	0.00
11歳	1.79	4.62	2.38	0.00
12歳	2.44	2.27	5.95	1.63
13歳	3.09	1.27	4.60	3.23
14歳	8.22	0.00	2.47	1.02
15歳	7.88	4.67	5.08	9.58
16歳	8.24	4.58	5.67	3.41
17歳	5.96	7.73	6.80	7.97

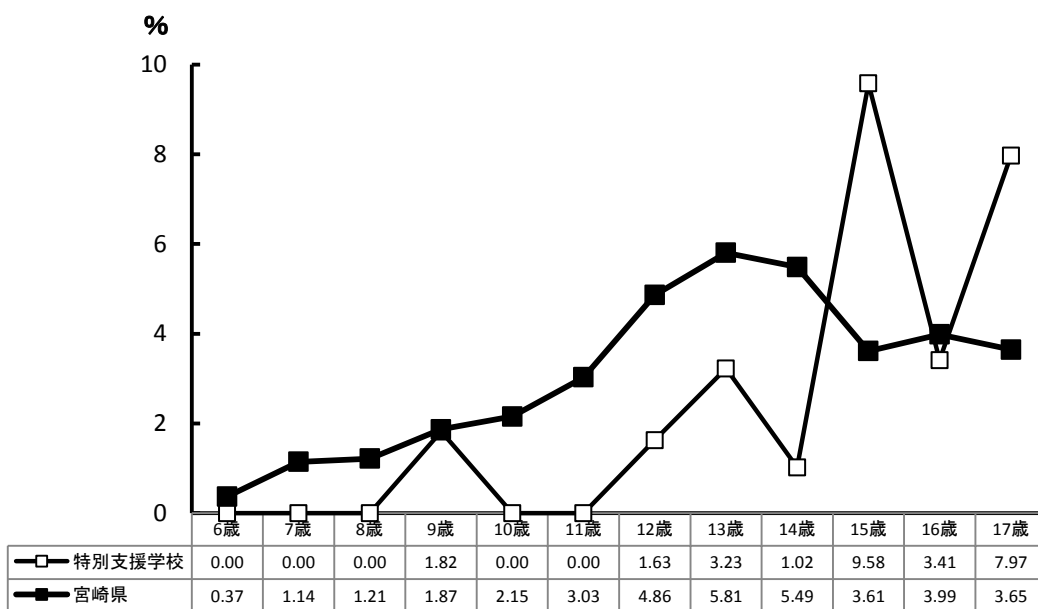


図 1 6 平成 2 6 年度 宮崎県における特別支援学校児童・生徒の歯周疾患要治療者率※

※ 歯周疾患要治療者…歯肉に炎症があり、専門医による診断が必要とされた者

※ 図 1 6 の宮崎県の値には、特別支援学校を含みます。

表 2 1 宮崎県における特別支援学校児童・生徒の歯列・咬合要観察者率※

(%)

	H26年度
6歳	0.00
7歳	0.00
8歳	0.00
9歳	0.00
10歳	0.00
11歳	0.00
12歳	0.00
13歳	0.00
14歳	0.00
15歳	—
16歳	—
17歳	—

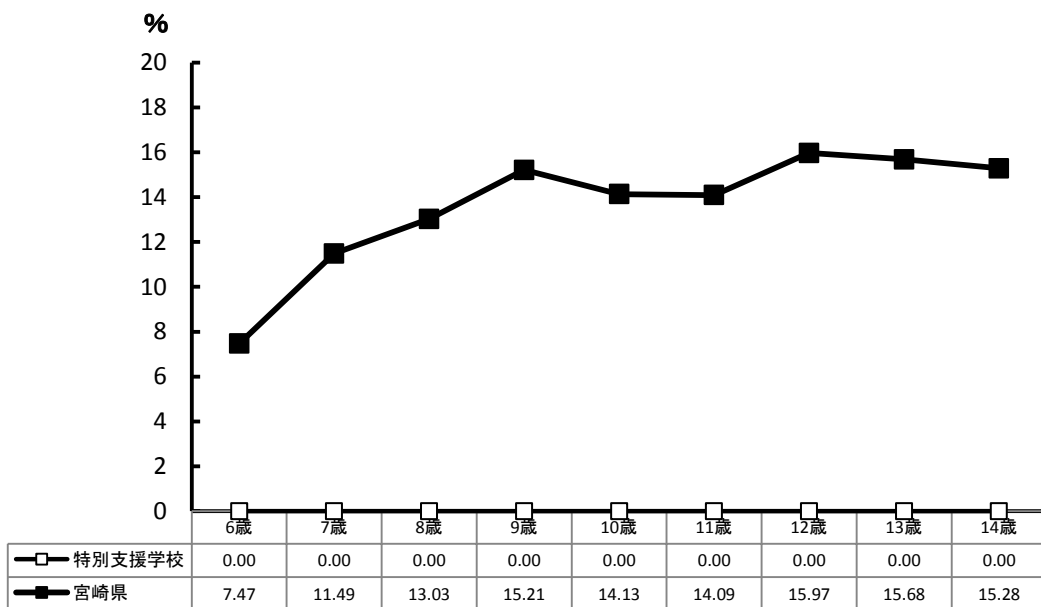


図 1 7 平成 2 6 年度 宮崎県における特別支援学校児童・生徒の歯列・咬合要観察者率※

※ 歯列・咬合要観察者…軽度の歯列異常、不正咬合で経過観察が適当な者

※ 図 1 7 の宮崎県の値には、特別支援学校を含みます。

表 2 2 宮崎県における特別支援学校児童・生徒の歯列・咬合要専門医受診者率※

(%)

	H26年度
6歳	3.03
7歳	1.39
8歳	7.69
9歳	3.64
10歳	4.41
11歳	0.00
12歳	1.63
13歳	0.00
14歳	1.02
15歳	2.40
16歳	3.41
17歳	1.45

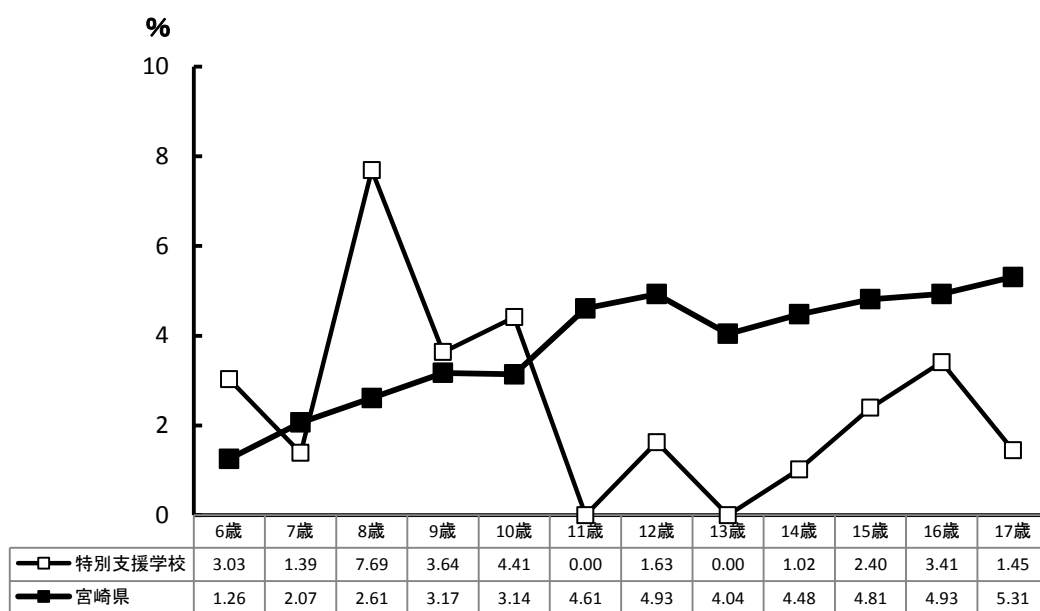


図 1 8 平成 2 6 年度 宮崎県における特別支援学校児童・生徒の歯列・咬合要専門医受診者率※

※ 歯列・咬合要専門医受診者…不正咬合の疑いがあり、専門医による診断が必要とされた者

※ 図 1 8 の宮崎県の値には、特別支援学校を含みます。

<ファクシミリ送信票>

調査票(小学校)

(別紙)

学校名(市町村名): _____

記入者: _____

電話: _____ ファクシミリ: _____

平成26年度歯科健診結果

※ 別添記入要領をご参照ください

			6歳 (小1)	7歳 (小2)	8歳 (小3)	9歳 (小4)	10歳 (小5)	11歳 (小6)	計
対象者数(人)									
受診者数(人)									
乳歯および永久歯	むし歯(う歯)	処置完了者(人)							
		未処置歯のある者(人)							
永久歯	う歯保有者数(人)								
	う歯の合計(DMF)(本)								
	喪失歯数(MT)(本)								
	処置歯数(FT)(本)								
	未処置歯数(DT)(本)								
歯周疾患	要観察者数(GO)(人)								
	要治療者数(G)(人)								
歯列・咬合	要観察者数(人)								
	専門医受診を要する者数(人)								

<調査票 小学校用>

<ファクシミリ送信票>

調査票(中学校)

(別紙)

学校名(市町村名): _____

記入者: _____

電話: _____ ファクシミリ: _____

平成26年度歯科健診結果

※ 別添記入要領をご参照ください

			12歳 (中1)	13歳 (中2)	14歳 (中3)	計
対象者数(人)						
受診者数(人)						
乳歯および永久歯	むし歯	処置完了者(人)				
		未処置歯のある者(人)				
永久歯	う歯保有者数(人)					
	う歯の合計(DMF)(本)					
	喪失歯数(MT)(本)					
	処置歯数(FT)(本)					
	未処置歯数(DT)(本)					
歯周疾患	要観察者数(GO)(人)					
	要治療者数(G)(人)					
歯列・咬合	要観察者数(人)					
	専門医受診を要する者数(人)					

<調査票 中学校用>

歯及び口腔検査

<ファクシミリ送信票>

調査票(高等学校)

(別紙)

学校名: _____

記入者: _____

電話: _____ ファクシミリ: _____

平成26年度歯科健診結果

※ 別添記入要領をご参照ください

			15歳 (高1)	16歳 (高2)	17歳 (高3)	計
対象者数(人)						
受診者数(人)						
乳歯および永久歯	むし歯	処置完了者(人)				
		未処置歯のある者(人)				
永久歯	う歯保有者数(人)					
	う歯の合計(DMFT)(本)					
	喪失歯数(MT)(本)					
	処置歯数(FT)(本)					
	未処置歯数(DT)(本)					
歯周疾患	要観察者数(GO)(人)					
	要治療者数(G)(人)					
歯列・咬合	要観察者数(人)					
	専門医受診を要する者数(人)					

<調査票 高等学校用>

<参考資料>

1 12歳児のむし歯の状況（文部科学省調査）

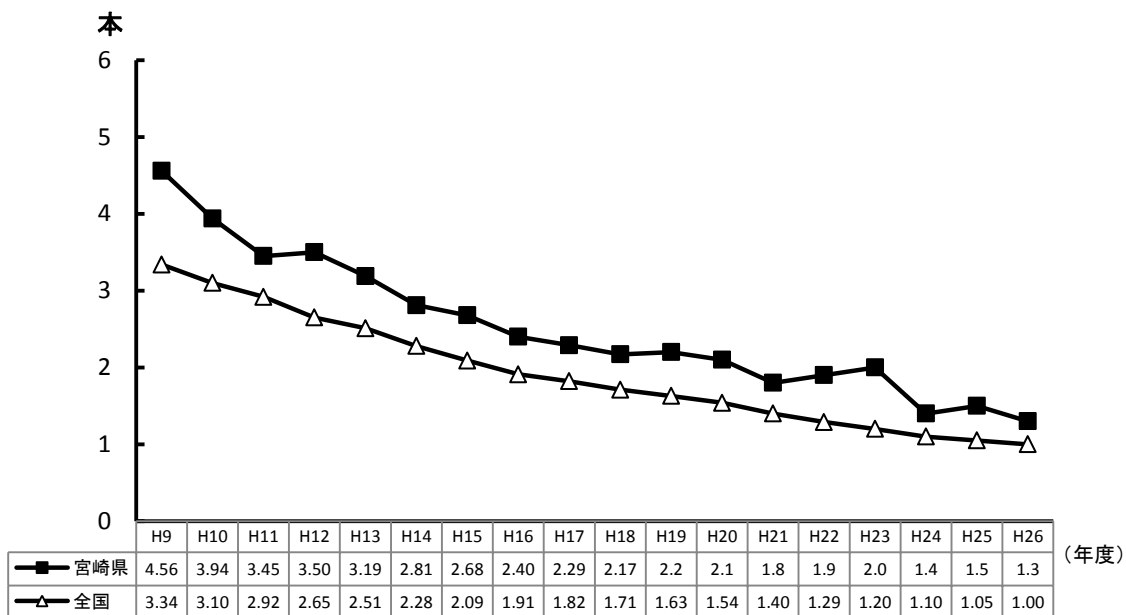


図19 12歳児一人平均むし歯数の年次推移※

（出典）学校保健統計調査（文部科学省）

学校保健・安全に関する統計（宮崎県教育委員会）

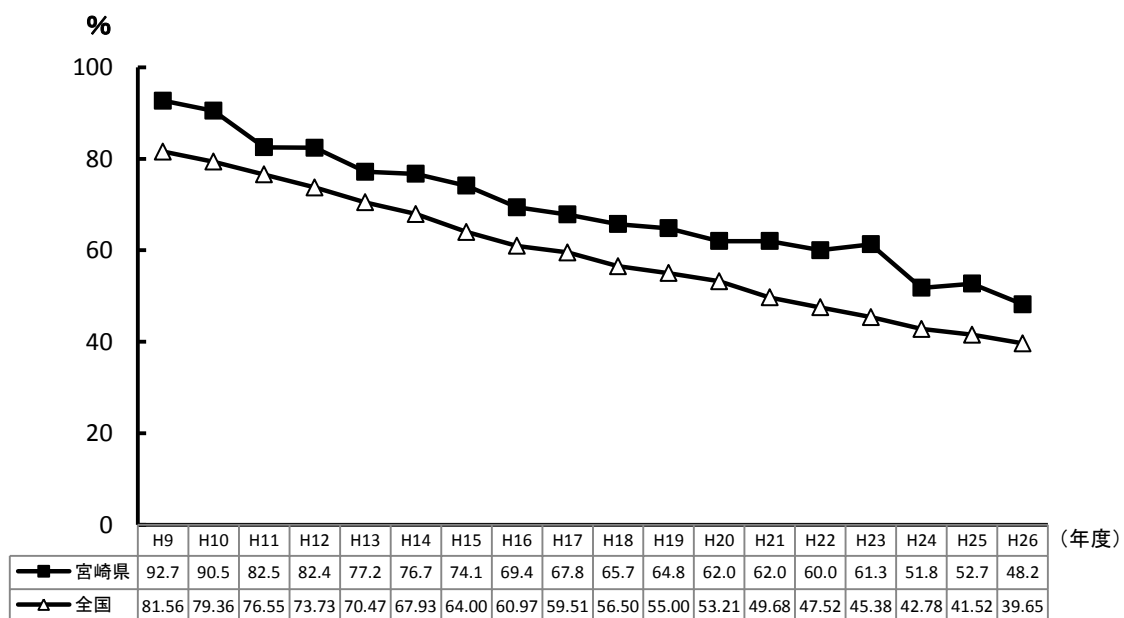


図20 12歳児むし歯有病者率の年次推移※

（出典）学校保健統計調査（文部科学省）

学校保健・安全に関する統計（宮崎県教育委員会）

※ 平成23年度の全国の値には、宮城県、岩手県、福島県が含まれていません。

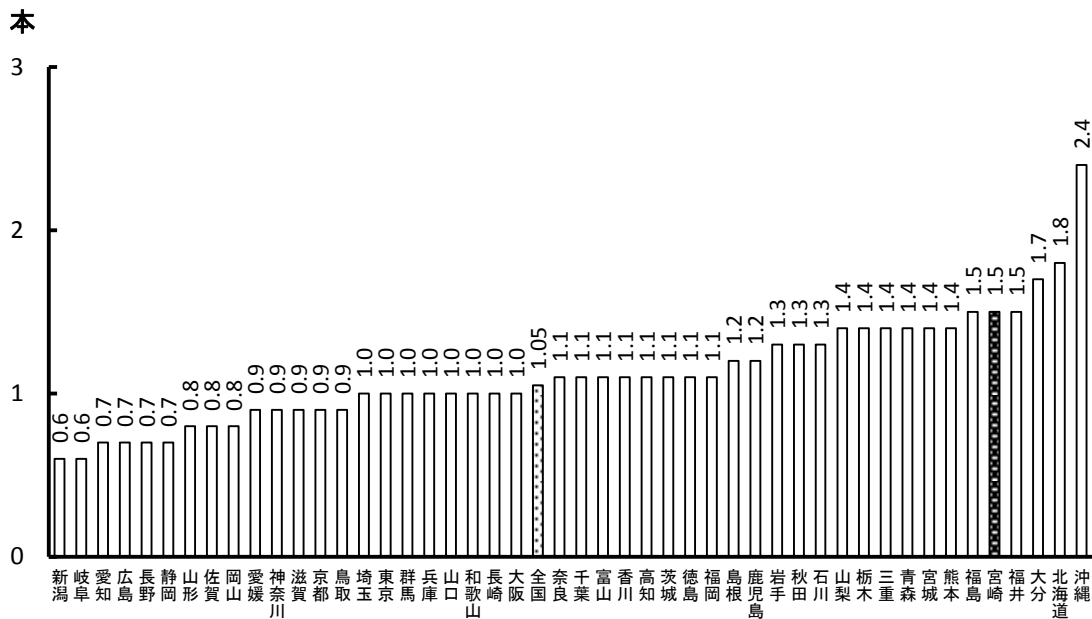


図 2 1 平成 2 5 年度 都道府県別 1 2 歳児一人平均むし歯数※

(出典) 学校保健統計調査 (文部科学省)

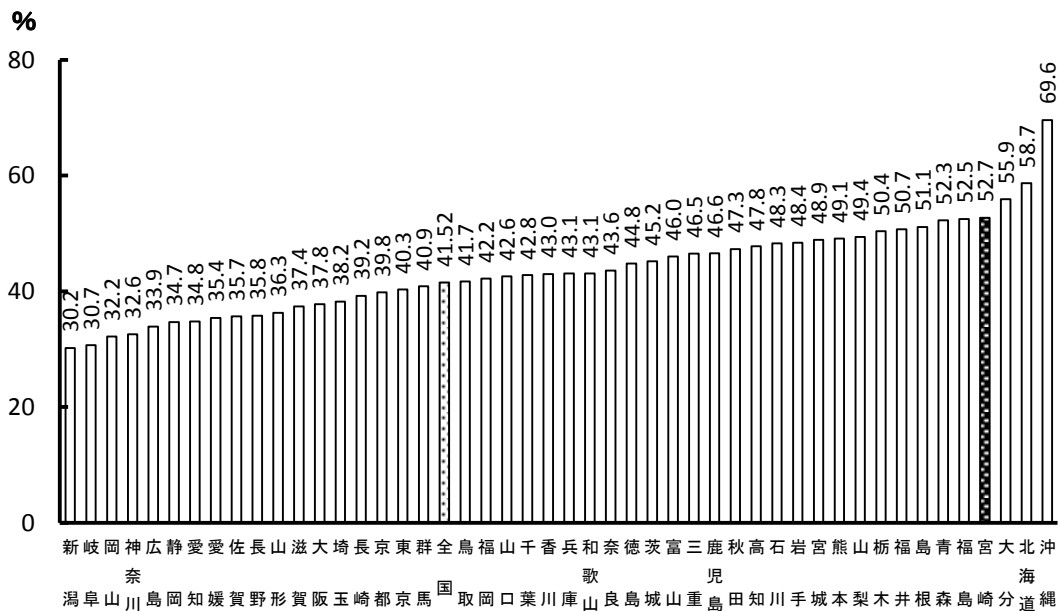


図 2 2 平成 2 5 年度 都道府県別 1 2 歳児むし歯有病者率※

(出典) 学校保健統計調査 (文部科学省)

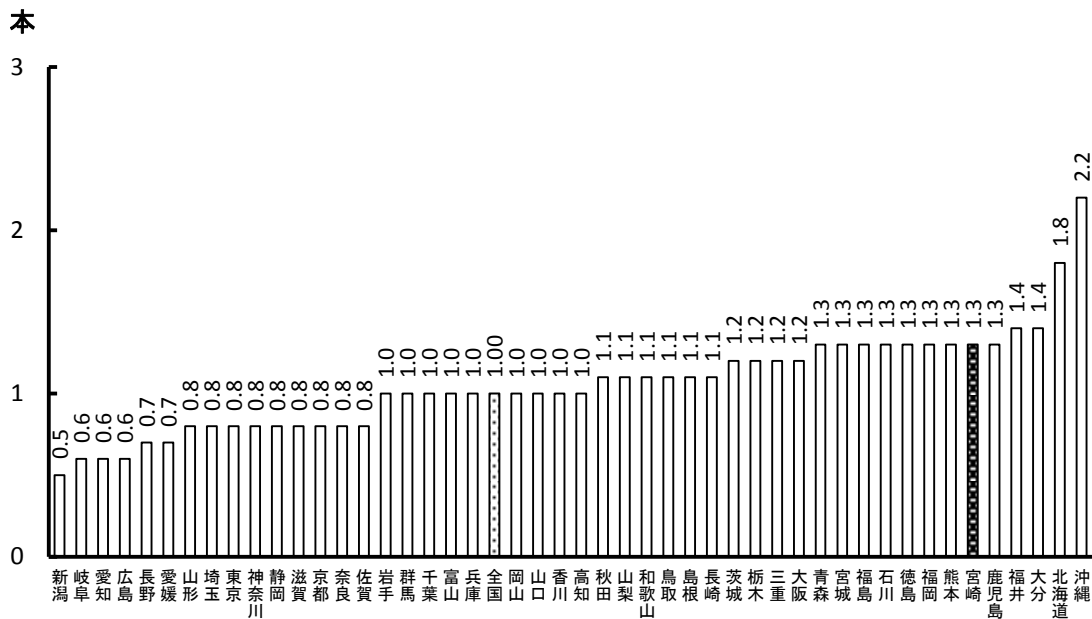


図23 平成26年度 都道府県別12歳児一人平均むし歯数※

(出典) 学校保健統計調査 (文部科学省)

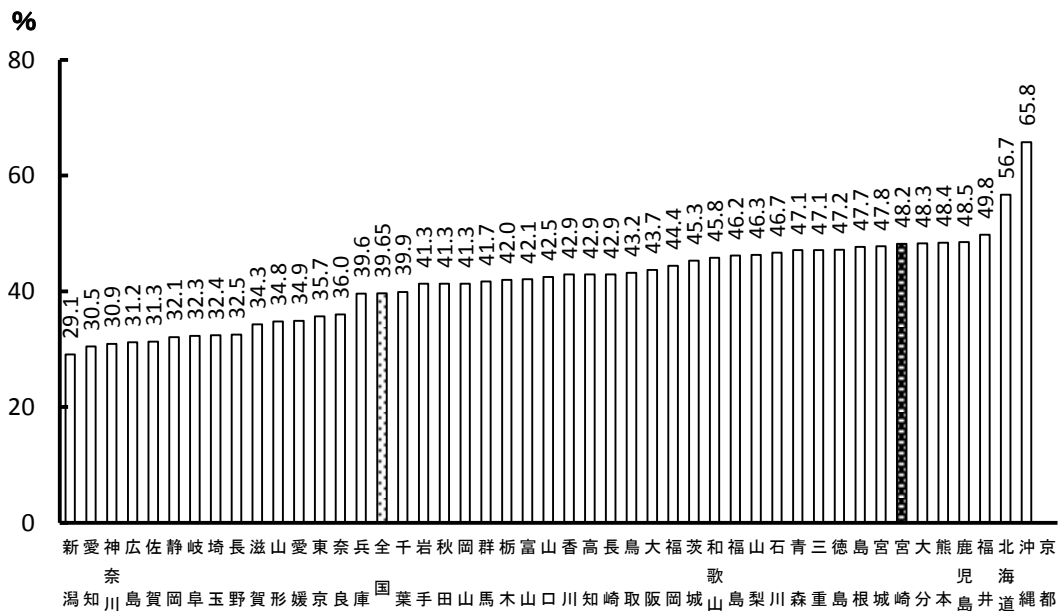


図24 平成26年度 都道府県別12歳児むし歯有病者率※

(出典) 学校保健統計調査 (文部科学省)

2 小学生、中学生及び高校生のむし歯の状況（文部科学省調査）

表 2 3 小学生のむし歯状況の年次推移※

		(%)										
		H16 年度	H17 年度	H18 年度	H19 年度	H20 年度	H21 年度	H22 年度	H23 年度	H24 年度	H25 年度	H26 年度
宮 崎 県	有病者率	77.8	78.4	76.8	73.7	69.7	71.1	65.1	62.8	62.5	62.6	58.2
	処置完了者	27.3	27.7	27.7	26.8	27.2	27.2	25.6	24.8	26.3	26.1	22.1
	未処置歯のある者	50.5	50.7	49.1	46.9	42.5	43.8	39.5	38.0	36.2	36.5	36.0
全 国	有病者率	70.43	68.19	67.80	65.47	63.79	61.79	59.63	57.20	55.76	54.14	52.54
	処置完了者	33.73	32.84	32.87	31.21	30.89	30.32	29.20	28.65	28.36	27.18	26.23
	未処置歯のある者	36.70	35.36	34.93	34.26	32.90	31.47	30.44	28.56	27.41	26.96	26.30

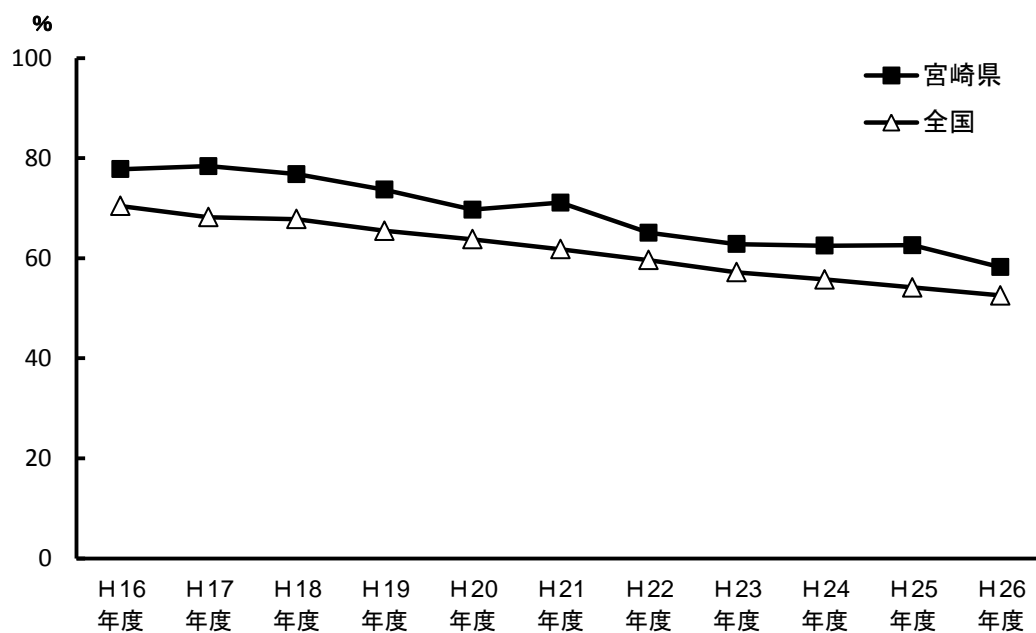


図 2 5 小学生のむし歯有病者率の年次推移※

(出典) 学校保健統計調査（文部科学省）

学校保健・安全に関する統計（宮崎県教育委員会）

※ 平成 2 3 年度の全国の値には、宮城県、岩手県、福島県が含まれていません。

表 2 4 中学生のむし歯状況の年次推移[※]

		(%)										
		H16 年度	H17 年度	H18 年度	H19 年度	H20 年度	H21 年度	H22 年度	H23 年度	H24 年度	H25 年度	H26 年度
宮 崎 県	有病者率	71.1	71.4	68.7	66.9	64.4	64.4	60.7	64.4	56.1	55.6	51.8
	処置完了者	35.7	35.0	33.2	32.0	32.0	30.9	27.2	27.7	26.8	25.1	25.1
	未処置歯のある者	35.5	36.4	35.6	34.9	32.4	33.5	33.6	36.6	29.3	30.5	26.7
全 国	有病者率	64.61	62.72	59.66	58.06	56.00	52.88	50.60	48.31	45.67	44.59	42.37
	処置完了者	35.78	34.73	31.93	30.96	30.36	28.79	28.02	26.75	25.55	24.92	23.83
	未処置歯のある者	28.84	27.99	27.73	27.10	25.64	24.09	22.58	21.56	20.12	19.66	18.54

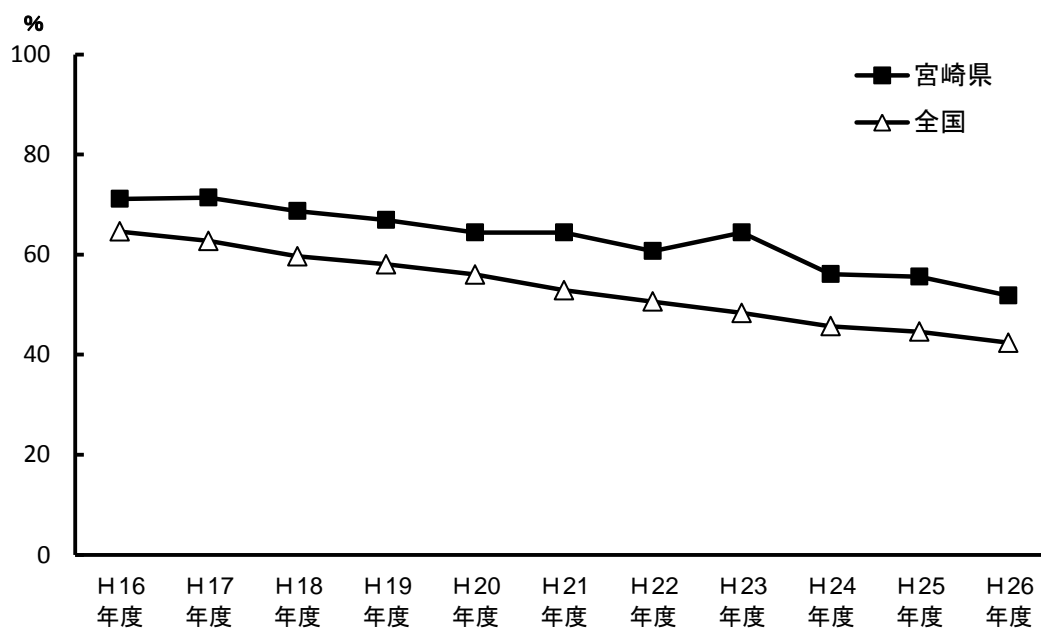


図 2 6 中学生のむし歯有病者率の年次推移[※]

(出典) 学校保健統計調査 (文部科学省)

学校保健・安全に関する統計 (宮崎県教育委員会)

※ 平成 2 3 年度の全国の値には、宮城県、岩手県、福島県が含まれていません。

表 2 5 高校生のむし歯状況の年次推移※

		(%)										
		H16 年度	H17 年度	H18 年度	H19 年度	H20 年度	H21 年度	H22 年度	H23 年度	H24 年度	H25 年度	H26 年度
宮 崎 県	有病者率	83.5	81.1	80.0	72.9	70.8	71.8	66.1	66.2	66.3	56.6	58.5
	処置完了者	45.2	43.7	38.5	36.8	38.1	40.4	33.8	36.2	35.7	30.0	32.3
	未処置歯のある者	38.4	37.4	41.5	36.0	32.7	31.4	32.3	30.0	30.7	26.6	26.2
全 国	有病者率	75.97	72.78	70.06	68.48	65.48	62.18	59.95	58.46	57.60	55.12	53.08
	処置完了者	43.73	42.54	39.43	38.20	35.99	34.73	34.21	32.24	32.34	31.45	30.45
	未処置歯のある者	32.24	30.23	30.63	30.27	29.49	27.45	25.74	26.22	25.26	23.67	22.63

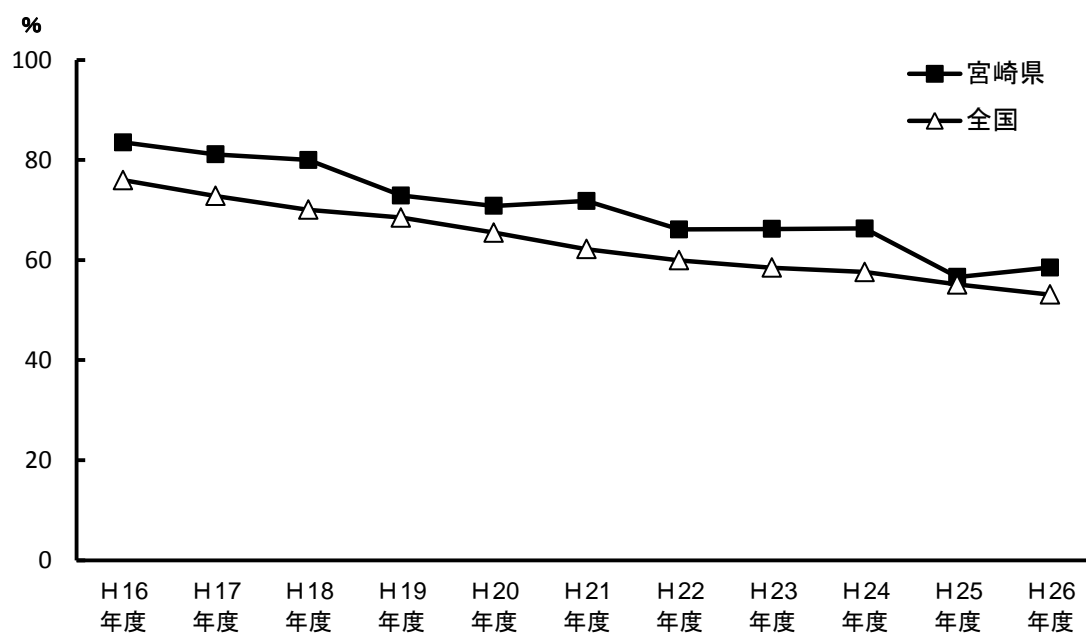


図 2 7 高学生のむし歯有病者率の年次推移※

(出典) 学校保健統計調査 (文部科学省)

学校保健・安全に関する統計 (宮崎県教育委員会)

※ 平成 2 3 年度の全国の値には、宮城県、岩手県、福島県が含まれていません。