

**平成27年度  
宮崎県の学校における  
歯科保健統計  
～歯科疾患等実態調査～**

**平成28年6月  
宮崎県福祉保健部健康増進課**

# 目次

1	本調査の概要	1
2	小学生、中学生及び高校生のむし歯の状況	3
3	小学生、中学生及び高校生の歯周疾患の状況	13
4	小学生及び中学生の歯列・咬合の状況	18
5	特別支援学校のむし歯等の状況	22
6	調査様式	29

## 〈参考資料〉

1	12歳児のむし歯の状況（文部科学省調査）	34
2	小学生、中学生及び高校生のむし歯の状況（文部科学省調査）	36

# 1 調査の概要

## 1) 調査の目的

この調査は、宮崎県内の学校の歯科保健の実態を把握し、歯科保健対策に必要な基礎資料を得ることを目的とする。

## 2) 調査客体

市町村立	小学校	238	私立	小学校	1
	中学校	132		中学校	9
				高等学校(高等部含む)	16
県立	中学校	2	国立	小学校	1
	中等教育学校	1		中学校	1
	高等学校	39		高等学校	1
	特別支援学校	13		高等専門学校	1

学校種	学校数
小学校	240
中学校	144
中等教育学校	1
高等学校(高等部含む)	55
高等専門学校	1
特別支援学校	13
合計	454

※ 回収率100%

## 3) 調査項目

- (1) 対象者数、受診者数
- (2) 乳歯及び永久歯、永久歯のむし歯の状況、歯周疾患、歯列・咬合の状況

## 4) 調査時期

平成27年6月から12月

## 5) 調査方法

県教育委員会、市町村教育委員会、県内保健所と連携し、郵送等で調査票を依頼し、FAXまたは郵送、メールで返送

平成27年度 市町村別歯科健診対象者数及び受診者数※

	小1 (6歳)		小2 (7歳)		小3 (8歳)		小4 (9歳)		小5 (10歳)		小6 (11歳)		中1 (12歳)		中2 (13歳)		中3 (14歳)	
	対象 者数	受診 者数	対象 者数	受診 者数	対象 者数	受診 者数	対象 者数	受診 者数	対象 者数	受診 者数	対象 者数	受診 者数	対象 者数	受診 者数	対象 者数	受診 者数	対象 者数	受診 者数
宮崎市	3,760	3,721	3,935	3,907	3,694	3,664	3,605	3,576	3,716	3,672	3,743	3,708	3,282	3,236	3,468	3,358	3,417	3,272
国富町	155	152	185	183	156	154	151	148	189	186	153	150	141	140	176	171	159	152
綾町	84	84	80	80	66	66	71	71	73	73	67	67	50	49	73	70	74	72
日南市	455	453	455	454	482	479	394	388	438	433	436	431	377	374	432	426	426	420
串間市	134	131	134	132	168	168	140	137	145	143	150	149	126	125	164	158	150	143
都城市	1,590	1,589	1,639	1,632	1,607	1,601	1,507	1,498	1,548	1,543	1,589	1,581	1,541	1,519	1,570	1,525	1,592	1,519
三股町	307	307	267	262	298	294	278	275	233	231	306	302	265	260	245	243	271	262
小林市	383	382	390	388	435	435	420	420	406	402	428	424	413	412	415	409	438	428
えびの市	149	149	167	166	143	143	160	159	166	165	156	156	170	170	145	144	168	167
高原町	68	67	73	72	66	66	73	73	77	77	68	67	73	73	77	77	82	82
西都市	285	274	281	279	265	264	257	257	287	285	286	286	294	291	290	285	289	283
高鍋町	186	183	168	166	194	194	199	199	181	180	173	171	188	186	189	187	208	200
新富町	145	145	175	174	142	142	145	144	175	174	164	164	189	189	191	189	179	176
西米良村	11	11	15	15	9	9	12	12	8	8	12	12	10	10	7	7	10	10
木城町	41	41	48	48	49	49	45	45	44	44	41	41	38	38	52	52	52	52
川南町	163	161	157	154	170	168	166	164	189	188	171	170	164	163	162	158	186	182
都農町	74	73	93	93	82	81	89	88	103	101	72	72	96	93	108	106	112	104
日向市	598	596	626	621	565	561	592	588	603	603	616	614	636	633	550	539	590	577
門川町	162	162	171	171	182	182	162	161	165	165	158	158	175	172	187	187	204	196
諸塚村	13	13	15	15	13	13	17	17	16	16	17	17	13	13	19	19	17	17
椎葉村	22	22	22	22	21	21	24	23	21	21	28	28	21	21	30	30	25	25
美郷町	41	41	39	39	29	29	28	28	31	31	29	29	40	40	41	40	43	43
延岡市	1,166	1,161	1,123	1,120	1,061	1,057	1,058	1,057	1,141	1,134	1,203	1,197	1,124	1,117	1,205	1,186	1,225	1,198
高千穂町	113	113	100	100	108	108	103	103	118	118	105	105	112	111	104	103	119	119
日之影町	29	29	28	28	30	30	34	34	34	34	34	34	28	28	31	30	41	41
五ヶ瀬町	26	26	35	35	25	25	31	31	25	25	31	31	22	22	42	42	39	39
県合計	10,361	10,279	10,615	10,545	10,261	10,196	9,937	9,864	10,318	10,235	10,434	10,362	10,645	10,534	11,061	10,794	11,089	10,733
県合計受診率	99.21%		99.34%		99.37%		99.27%		99.20%		99.31%		98.96%		97.59%		96.79%	

※ 市町村の値は、市町村立小学校・中学校の値です。

※ 県合計には、私立小学校・中学校、国立附属小学校・中学校、県立高等学校附属中学校、県立中等教育学校、特別支援学校を含みます。

## 2 小学生、中学生及び高校生のむし歯の状況

表1 宮崎県における小学生、中学生及び高校生のむし歯有病者率※（乳歯及び永久歯）

(%)

	H23年度	H24年度	H25年度	H26年度	H27年度
6歳	62.1	60.0	60.5	58.2	55.3
7歳	67.3	66.3	66.5	64.5	62.1
8歳	71.2	69.7	69.9	68.4	67.1
9歳	68.7	68.9	68.8	69.1	65.1
10歳	63.3	60.4	60.6	60.4	59.3
11歳	54.2	52.8	51.3	49.9	49.2
12歳	58.5	52.0	50.5	47.6	47.7
13歳	61.5	54.4	52.4	50.2	48.8
14歳	65.0	60.5	57.3	54.4	52.7
15歳	62.3	60.0	55.7	53.7	49.8
16歳	69.8	63.5	62.0	61.8	58.1
17歳	71.0	68.1	64.8	65.4	63.6

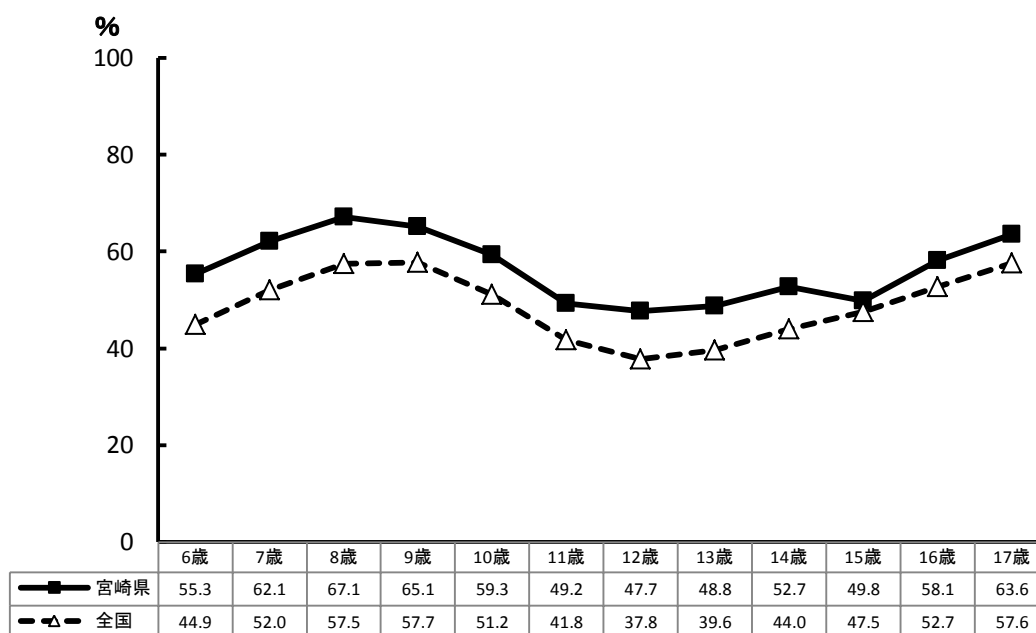


図1 平成27年度 小学生、中学生及び高校生のむし歯有病者率※（乳歯及び永久歯）

（出典）全国：平成27年度学校保健統計調査（文部科学省）

\* 小学生及び中学生の市町村別むし歯有病者率（乳歯及び永久歯）は、表4（p.8）参照

※ 宮崎県の値には、特別支援学校を含みます。

表2 宮崎県における小学生、中学生及び高校生のむし歯有病者率※（永久歯）

(%)

	H26年度	H27年度
6歳	4.8	6.8
7歳	9.8	12.1
8歳	17.4	18.6
9歳	23.2	23.3
10歳	29.2	30.0
11歳	30.1	34.8
12歳	40.3	42.9
13歳	44.4	46.1
14歳	48.4	50.9
15歳	54.0	49.3
16歳	61.9	57.6
17歳	65.0	63.2

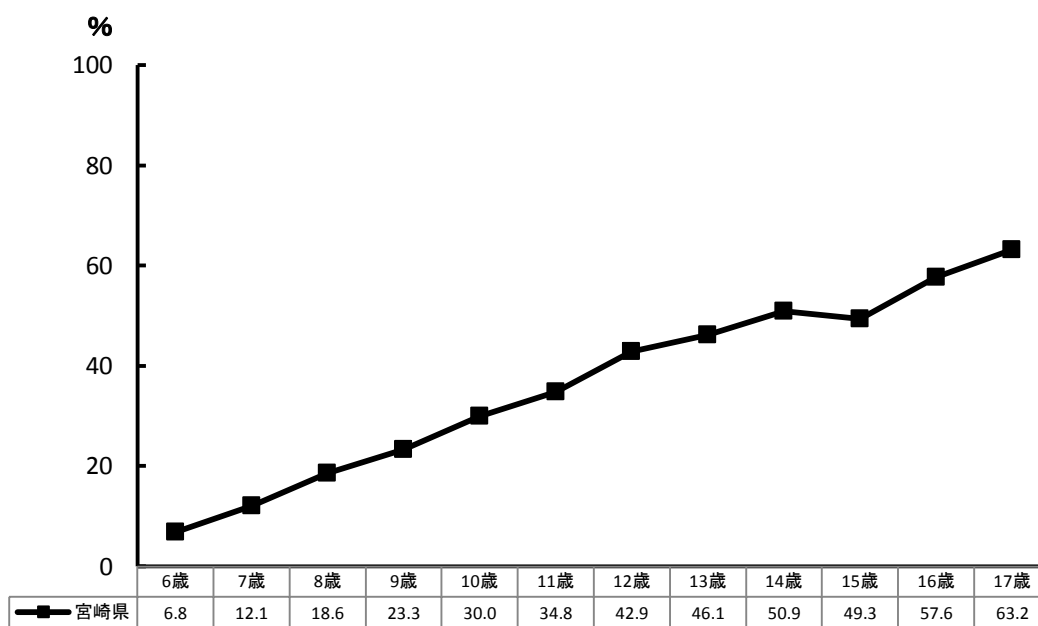


図2 平成27年度 小学生、中学生及び高校生のむし歯有病者率※（永久歯）

\* 小学生及び中学生の市町村別むし歯有病者率(永久歯)は、表6 (p. 10) 参照

※ 宮崎県の値には、特別支援学校を含みます。

表3 宮崎県における小学生、中学生及び高校生の一人平均むし歯数※（永久歯）

(本)

	H23年度	H24年度	H25年度	H26年度	H27年度
6歳	—	—	—	0.07	0.09
7歳	—	—	—	0.18	0.18
8歳	—	—	—	0.37	0.32
9歳	—	—	—	0.53	0.47
10歳	—	—	—	0.74	0.67
11歳	1.02	0.91	0.91	0.85	0.83
12歳	1.70	1.57	1.46	1.30	1.31
13歳	—	—	—	1.61	1.58
14歳	—	—	—	1.98	1.93
15歳	2.59	2.50	2.37	2.11	1.97
16歳	—	—	—	2.86	2.56
17歳	—	—	—	3.19	2.96

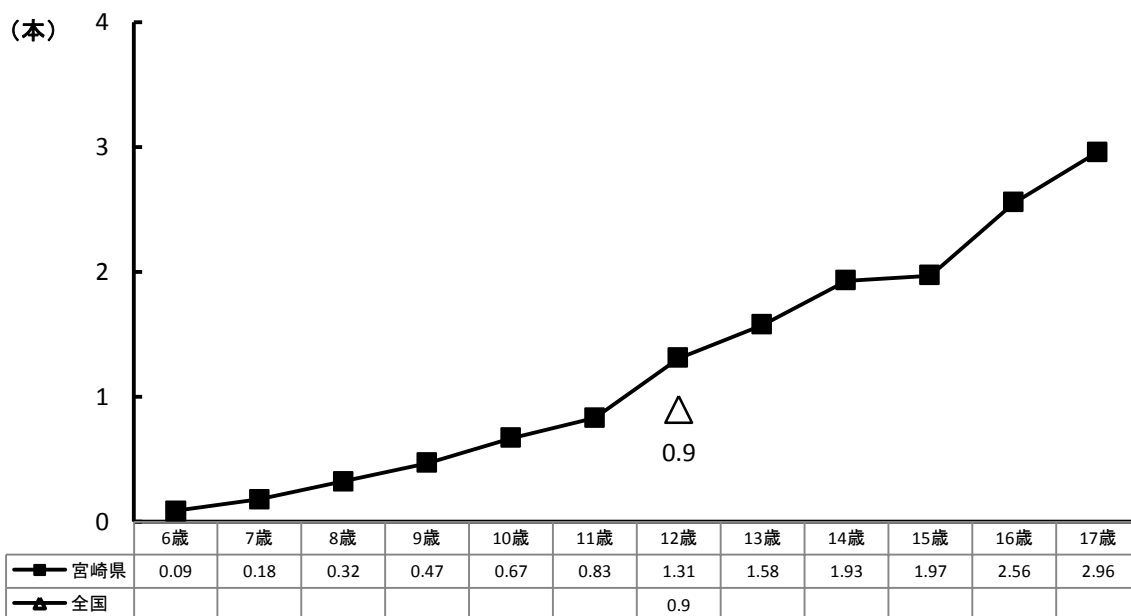


図3 平成27年度 宮崎県における小学生、中学生及び高校生の一人平均むし歯数※（永久歯）

\* 6歳児から14歳児の市町村別一人平均むし歯数(永久歯)は、表8 (p.12) 参照

※ 宮崎県の値には、特別支援学校を含みます。

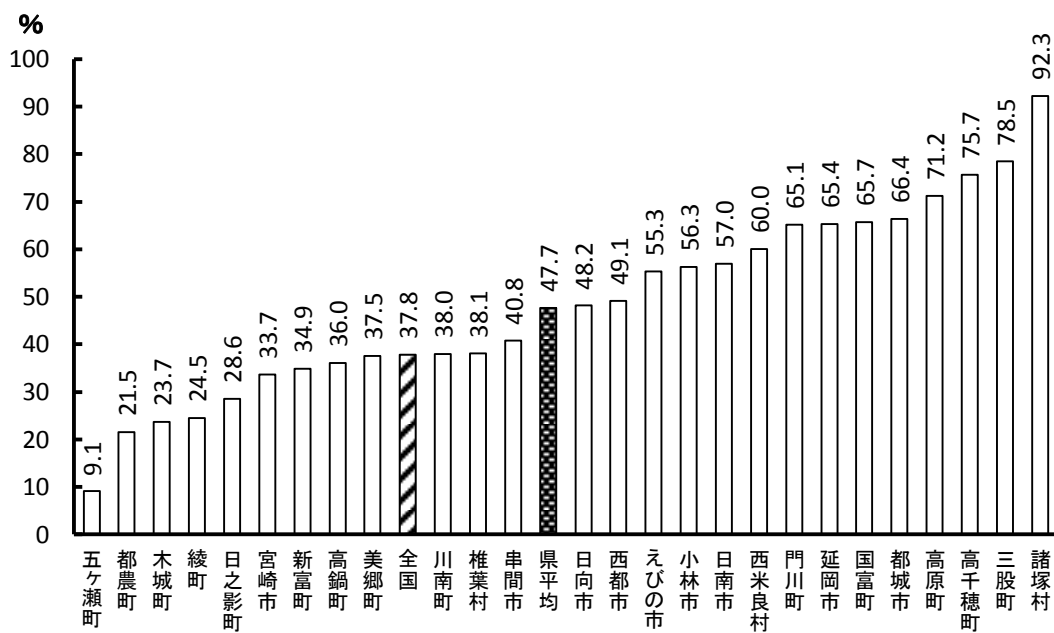


図4 平成27年度 市町村別12歳児むし歯有病者率※（乳歯及び永久歯）

※ 市町村の値は、市町村立中学校の値です。

※ 県平均には、私立中学校、国立附属中学校、県立高等学校附属中学校、県立中等教育学校、特別支援学校を含みます。



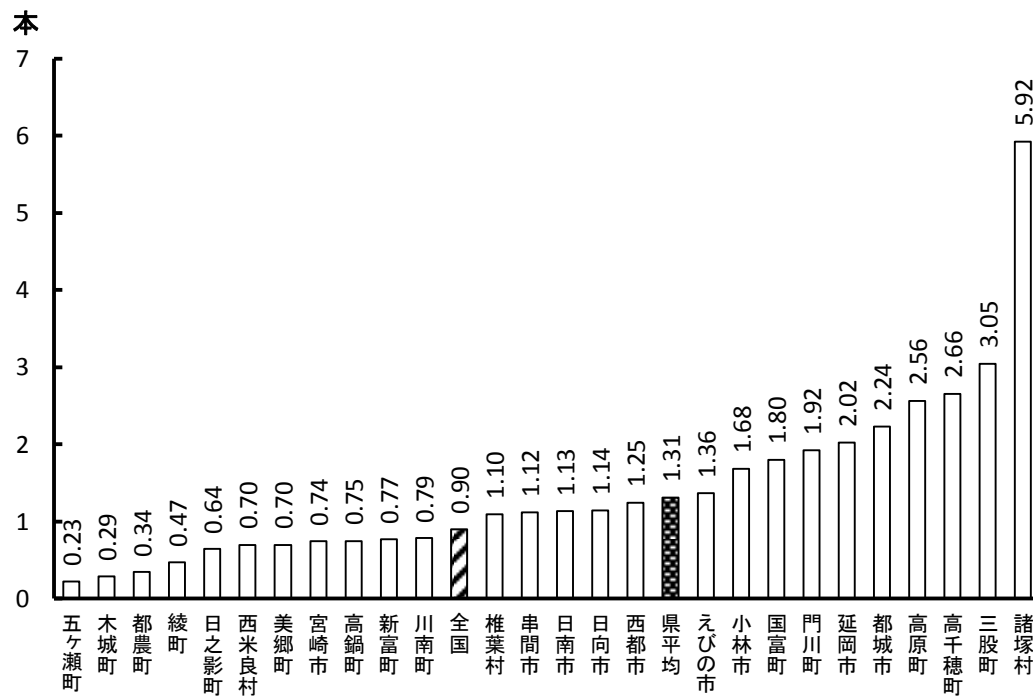


図5 平成27年度 市町村別12歳児一人平均むし歯数※（永久歯）

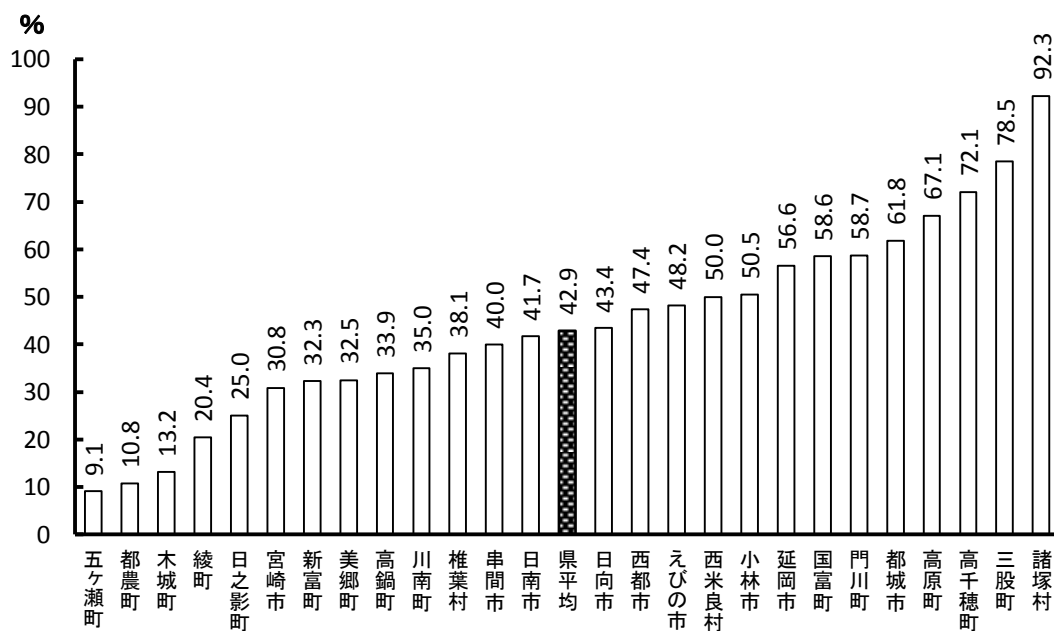


図6 平成27年度 市町村別12歳児むし歯有病者率※（永久歯）

※ 市町村の値は、市町村立中学校の値です。

※ 県平均には、私立中学校、国立附属中学校、県立高等学校附属中学校、県立中等教育学校、特別支援学校を含みます。

表4 平成27年度 市町村別小学生及び中学生のむし歯有病者率※（乳歯及び永久歯）

	小1 (6歳)	小2 (7歳)	小3 (8歳)	小4 (9歳)	小5 (10歳)	小6 (11歳)	中1 (12歳)	中2 (13歳)	中3 (14歳)
宮崎市	43.2	52.7	57.7	55.1	48.1	40.6	33.7	35.8	41.3
国富町	68.4	72.7	78.6	78.4	66.7	62.7	65.7	67.8	55.3
綾町	42.9	57.5	63.6	50.7	37.0	26.9	24.5	14.3	20.8
日南市	71.5	76.7	81.6	75.3	66.3	56.8	57.0	61.5	69.5
串間市	67.9	81.8	88.1	76.6	72.0	71.8	40.8	52.5	51.0
都城市	61.2	67.2	70.9	70.4	68.6	52.1	66.4	64.3	69.9
三股町	66.4	71.0	71.4	73.8	69.7	60.9	78.5	87.7	74.8
小林市	66.0	72.9	74.5	77.1	70.9	59.2	56.3	60.6	64.0
えびの市	61.7	68.7	75.5	76.1	79.4	67.3	55.3	51.4	52.1
高原町	74.6	70.8	80.3	64.4	66.2	43.3	71.2	68.8	70.7
西都市	59.5	60.9	60.6	60.3	58.2	39.9	49.1	48.4	45.6
高鍋町	33.3	50.0	57.2	51.3	53.9	39.2	36.0	41.7	48.5
新富町	61.4	66.7	68.3	81.9	67.2	49.4	34.9	46.6	36.9
西米良村	63.6	86.7	66.7	58.3	50.0	66.7	60.0	28.6	50.0
木城町	78.0	56.3	71.4	60.0	59.1	34.1	23.7	17.3	32.7
川南町	54.7	72.7	73.8	67.1	59.6	48.2	38.0	43.0	46.7
都農町	75.3	80.6	84.0	72.7	72.3	69.4	21.5	13.2	31.7
日向市	60.2	66.2	73.8	73.8	60.2	52.6	48.2	55.8	49.7
門川町	72.2	72.5	81.3	67.7	70.3	67.7	65.1	56.1	49.5
諸塚村	76.9	93.3	84.6	94.1	100.0	88.2	92.3	78.9	70.6
椎葉村	68.2	72.7	95.2	82.6	76.2	53.6	38.1	60.0	68.0
美郷町	82.9	79.5	96.6	71.4	93.5	65.5	37.5	35.0	34.9
延岡市	67.1	69.1	74.5	75.1	70.5	60.1	65.4	61.6	68.8
高千穂町	35.4	36.0	46.3	40.8	27.1	26.7	75.7	74.8	67.2
日之影町	51.7	67.9	80.0	94.1	52.9	35.3	28.6	36.7	53.7
五ヶ瀬町	57.7	62.9	68.0	74.2	76.0	58.1	9.1	31.0	43.6
県平均	55.3	62.1	67.1	65.1	59.3	49.2	47.7	48.8	52.7

※ 市町村の値は、市町村立小学校・中学校の値です。

※ 県平均には、私立小学校・中学校、国立附属小学校・中学校、県立高等学校附属中学校、県立中等教育学校、特別支援学校を含みます。

表5 平成27年度 市町村別小学生および中学生の有病者率と処置完了者率<sup>※1</sup>  
(乳歯及び永久歯)

(%)

	小学生		中学生	
	有病者率	処置完了者率	有病者率	処置完了者率
宮崎市	49.5	21.5	36.9	15.4
国富町	71.1	38.0	63.1	42.1
綾町	42.4	21.5	19.4	7.3
日南市	66.9	31.2	62.9	24.9
串間市	78.4	34.4	48.6	29.6
都城市	73.1	25.2	66.5 <sup>※2</sup>	30.3 <sup>※2</sup>
三股町	70.6	26.1	80.1	34.1
小林市	60.9	20.1	60.4	22.3
えびの市	72.1	18.9	53.0	37.8
高原町	76.3	18.7	70.3	33.2
西都市	60.2	37.0	47.7	31.0
高鍋町	52.8	25.0	42.2	19.2
新富町	64.8	27.1	39.5	12.8
西米良村	59.7	43.3	48.1	44.4
木城町	52.2	9.3	24.6	16.2
川南町	66.3	29.4	42.7	14.9
都農町	64.8	36.6	22.1	11.6
日向市	71.8	27.4	51.1	27.3
門川町	73.0	19.1	56.6	39.3
諸塚村	83.5	39.6	79.6	14.3
椎葉村	84.7	42.3	56.6	52.6
美郷町	76.1	38.1	35.8	14.6
延岡市	68.6	26.4	65.2	33.0
高千穂町	49.6	9.6	72.4	54.4
日之影町	49.7	29.6	41.4	21.2
五ヶ瀬町	62.4	23.1	31.1	15.5
県平均 <sup>※3</sup>	59.65	24.59	49.63	23.91

※1 有病者には、処置完了者を含みます。

※2 市町村の値は、市町村立小学校・中学校の値です。(中学3年生の一部を除く)

※3 県平均には、私立小学校・中学校、国立附属小学校・中学校、県立高等学校附属中学校、県立中等教育学校、特別支援学校を含みます。(中学3年生の一部を除く)

表6 平成27年度 市町村別小学生及び中学生のむし歯有病者率※（永久歯）

（％）

	小1 (6歳)	小2 (7歳)	小3 (8歳)	小4 (9歳)	小5 (10歳)	小6 (11歳)	中1 (12歳)	中2 (13歳)	中3 (14歳)
宮崎市	6.2	10.4	13.5	16.6	19.7	27.2	30.8	33.7	40.4
国富町	17.1	20.8	27.3	43.9	42.5	52.0	58.6	62.0	54.6
綾町	0	1.3	0	1.4	12.3	10.4	20.4	11.4	19.4
日南市	5.5	9.9	17.5	22.2	29.6	36.7	41.7	48.8	54.3
串間市	9.2	21.2	22.6	37.2	38.5	54.4	40.0	51.9	49.7
都城市	8.9	15.8	28.4	30.3	42.8	37.4	61.8	61.4	68.3
三股町	5.2	11.1	23.8	32.0	39.0	56.0	78.5	87.7	74.8
小林市	9.4	15.5	23.2	35.5	41.5	41.7	50.5	58.9	63.1
えびの市	6.7	18.7	30.1	35.2	49.7	53.8	48.2	51.4	51.5
高原町	14.9	26.4	30.3	24.7	26.0	26.9	67.1	67.5	70.7
西都市	4.7	7.5	9.8	16.3	27.4	28.0	47.4	48.4	45.2
高鍋町	4.4	9.0	12.9	14.6	24.4	25.7	33.9	40.1	47.5
新富町	6.2	6.3	14.8	31.3	31.6	36.6	32.3	45.5	36.9
西米良村	9.1	0	0	8.3	12.5	41.7	50.0	28.6	50.0
木城町	9.8	4.2	4.1	20.0	11.4	17.1	13.2	17.3	32.7
川南町	3.7	9.7	8.9	9.8	12.8	27.6	35.0	41.8	46.2
都農町	2.7	1.1	6.2	6.8	8.9	22.2	10.8	9.4	29.8
日向市	3.9	11.3	17.6	21.1	32.0	39.3	43.4	54.0	47.3
門川町	8.6	19.9	35.7	42.2	45.5	53.2	58.7	55.6	48.0
諸塚村	30.8	33.3	53.8	52.9	75.0	76.5	92.3	78.9	70.6
椎葉村	13.6	13.6	23.8	30.4	38.1	32.1	38.1	56.7	64.0
美郷町	2.4	2.6	3.4	14.3	32.3	31.0	32.5	30.0	34.9
延岡市	8.2	14.9	22.9	32.9	43.4	45.7	56.6	57.3	66.3
高千穂町	0	4.0	6.5	5.8	5.1	11.4	72.1	72.8	66.4
日之影町	0	0	10.0	8.8	14.7	14.7	25.0	36.7	51.2
五ヶ瀬町	0	5.7	8.0	25.8	40.0	38.7	9.1	23.8	43.6
県平均	6.79	12.10	18.55	23.28	30.00	34.80	42.87	46.13	50.93

※ 市町村の値は、市町村立小学校・中学校の値です。

※ 県平均には、私立小学校・中学校、国立附属小学校・中学校、県立高等学校附属中学校、県立中等教育学校、特別支援学校を含みます。

表7 平成27年度 市町村別小学生および中学生の有病者率と処置完了者率<sup>※1</sup>  
(永久歯)

(%)

	小学生		中学生	
	有病者率	処置完了者率	有病者率	処置完了者率
宮崎市	15.5	6.5	35.0	14.7
国富町	33.7	25.4	58.5	38.9
綾町	4.1	1.8	16.8	6.8
日南市	19.9	12.3	48.5	18.4
串間市	30.8	20.1	47.7	29.6
都城市	27.1	13.6	63.4 <sup>※2</sup>	29.7 <sup>※2</sup>
三股町	27.6	16.4	80.1	34.6
小林市	28.2	13.4	57.6	21.2
えびの市	32.6	9.5	50.3	36.4
高原町	24.9	11.8	68.5	32.8
西都市	15.8	10.2	47.0	30.3
高鍋町	15.1	9.3	40.7	18.5
新富町	21.3	8.9	38.3	11.9
西米良村	11.9	9.0	44.4	40.7
木城町	10.8	5.6	21.8	16.2
川南町	12.2	7.6	41.2	13.7
都農町	7.7	3.5	16.8	8.3
日向市	20.9	12.7	48.0	27.0
門川町	34.0	10.8	53.9	37.1
諸塚村	54.9	28.6	79.6	14.3
椎葉村	25.5	24.8	53.9	52.6
美郷町	13.2	7.6	32.5	14.6
延岡市	28.1	13.5	60.2	31.3
高千穂町	5.4	1.2	70.3	54.1
日之影町	8.5	5.8	39.4	20.2
五ヶ瀬町	19.7	5.2	28.2	13.6
県平均 <sup>※3</sup>	20.88	10.27	46.56	22.77

※1 有病者には、処置完了者を含みます。

※2 市町村の値は、市町村立小学校・中学校の値です。(中学3年生の一部を除く)

※3 県平均には、私立小学校・中学校、国立附属小学校・中学校、県立高等学校附属中学校、県立中等教育学校、特別支援学校を含みます。(中学3年生の一部を除く)

表8 平成27年度 市町村別小学生及び中学生の一人平均むし歯数※（永久歯）

(本)

	小1 (6歳)	小2 (7歳)	小3 (8歳)	小4 (9歳)	小5 (10歳)	小6 (11歳)	中1 (12歳)	中2 (13歳)	中3 (14歳)
宮崎市	0.04	0.10	0.15	0.22	0.30	0.53	0.74	0.91	1.36
国富町	0.18	0.35	0.43	0.93	0.98	1.45	1.80	2.05	1.94
綾町	0	0.01	0	0.01	0.16	0.27	0.47	0.33	0.31
日南市	0.09	0.19	0.38	0.50	0.80	0.99	1.13	1.68	2.11
串間市	0.15	0.42	0.36	0.70	0.85	1.42	1.12	1.61	1.88
都城市	0.15	0.30	0.61	0.73	1.19	0.94	2.24	2.60	3.14
三股町	0.08	0.19	0.37	0.55	0.71	1.06	3.05	4.30	2.74
小林市	0.15	0.26	0.47	0.80	1.04	1.13	1.68	2.09	2.47
えびの市	0.19	0.36	0.52	1.02	1.70	2.01	1.36	1.52	1.80
高原町	0.19	0.36	0.52	0.58	0.52	0.43	2.56	2.27	2.40
西都市	0.08	0.10	0.19	0.32	0.59	0.67	1.25	1.54	1.71
高鍋町	0.05	0.13	0.20	0.23	0.49	0.53	0.75	0.82	1.40
新富町	0.08	0.10	0.25	0.53	0.68	0.74	0.77	1.34	1.14
西米良村	0.18	0	0	0.33	0.13	0.50	0.70	1.29	1.20
木城町	0.17	0.10	0.04	0.31	0.20	0.34	0.29	0.31	0.75
川南町	0.06	0.12	0.14	0.20	0.23	0.54	0.79	1.14	1.38
都農町	0.04	0.01	0.07	0.18	0.15	0.38	0.34	0.25	0.94
日向市	0.07	0.17	0.27	0.40	0.52	0.77	1.14	1.76	1.71
門川町	0.15	0.32	0.77	0.91	0.98	1.54	1.92	1.86	1.70
諸塚村	0.31	0	1.15	1.00	2.19	3.29	5.92	4.63	4.53
椎葉村	0.14	0.18	0.62	0.74	1.10	1.43	1.10	2.70	3.00
美郷町	0.02	0.03	0.03	0.18	0.68	0.66	0.70	0.73	0.86
延岡市	0.11	0.25	0.45	0.82	1.06	1.33	2.02	2.11	2.73
高千穂町	0	0.04	0.14	0.17	0.10	0.12	2.66	2.71	2.86
日之影町	0	0	0.13	0.09	0.18	0.29	0.64	1.07	0.95
五ヶ瀬町	0	0.11	0.12	0.45	0.72	1.00	0.23	0.36	1.28
県平均	0.09	0.18	0.32	0.47	0.67	0.83	1.31	1.58	1.93

※ 市町村の値は、市町村立小学校・中学校の値です。

※ 県平均には、私立小学校・中学校、国立附属小学校・中学校、県立高等学校附属中学校、県立中等教育学校、特別支援学校を含みます。

### 3 小学生、中学生及び高校生の歯周疾患の状況

表9 宮崎県における小学生、中学生及び高校生の歯周疾患要観察者率<sup>※</sup>

(%)

	H26年度	H27年度
6歳	4.3	3.1
7歳	7.3	6.2
8歳	10.7	9.4
9歳	11.8	11.6
10歳	13.0	13.6
11歳	14.9	13.7
12歳	15.8	15.9
13歳	15.9	16.8
14歳	15.9	14.3
15歳	15.8	22.1
16歳	16.3	20.3
17歳	14.9	21.6

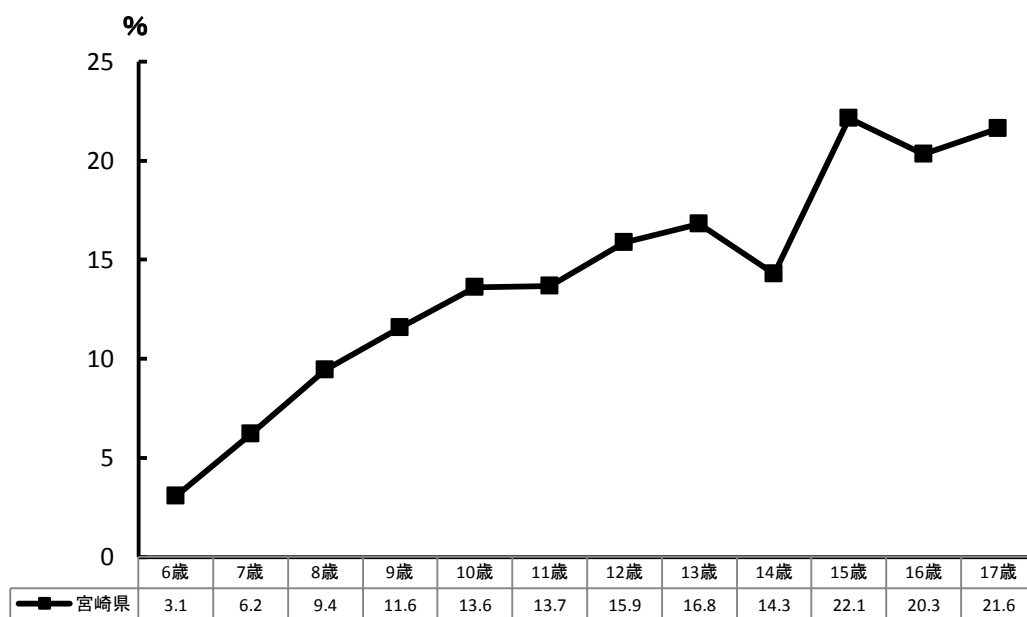


図7 平成27年度 小学生、中学生及び高校生の歯周疾患要観察者率<sup>※</sup> (GO率)

\* 小学生及び中学生の市町村別歯周疾患要観察者率は、表12 (p.16) 参照

※ 歯周疾患要観察者…歯肉に軽度の炎症がある者で、定期的観察が必要な者

※ 宮崎県の値には、特別支援学校を含みます。

表 10 宮崎県における小学生、中学生及び高校生の歯周疾患要治療者率※

(%)

	H23年度	H24年度	H25年度	H26年度	H27年度
6歳	0.54	0.42	0.29	0.37	0.50
7歳	1.18	0.79	0.63	1.14	1.23
8歳	1.60	1.43	0.80	1.21	1.64
9歳	2.15	1.99	1.66	1.87	1.93
10歳	2.31	2.24	1.92	2.15	2.47
11歳	2.73	2.31	2.41	3.03	2.55
12歳	2.87	3.64	4.15	4.86	4.50
13歳	3.42	4.23	4.52	5.81	4.93
14歳	3.43	4.97	5.11	5.49	4.28
15歳	4.77	4.76	2.55	3.61	4.42
16歳	6.43	4.53	3.72	3.99	5.47
17歳	5.21	5.17	3.70	3.65	4.87

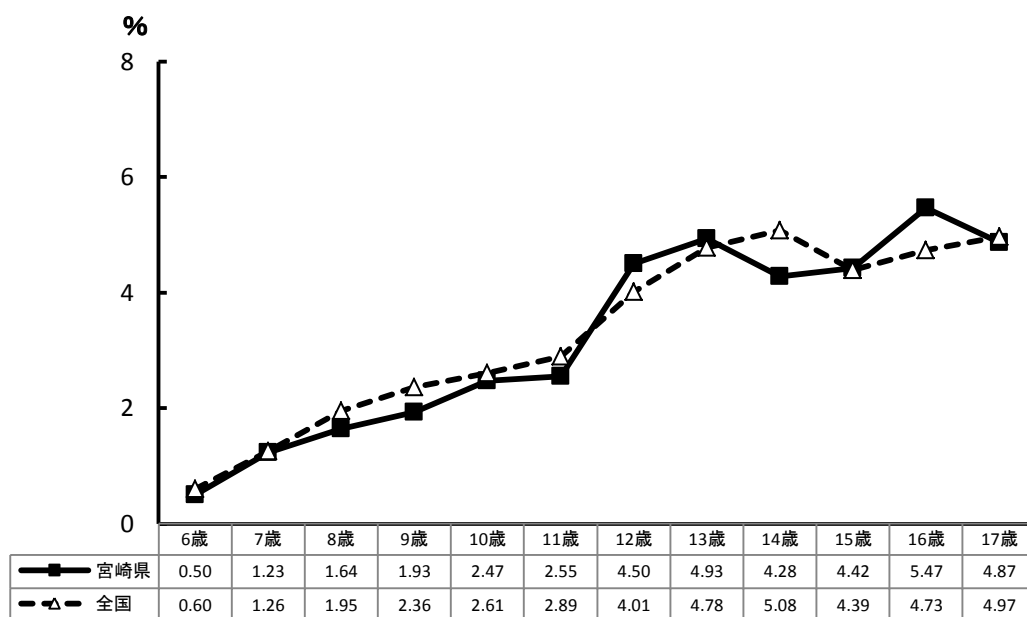


図 8 平成 27 年度 小学生、中学生及び高校生の歯周疾患要治療者率※ (G 率)

(出典) 全国：平成 27 年度学校保健統計調査 (文部科学省)

- \* 小学生及び中学生の市町村別歯周疾患要治療者率は、表 13 (p.17) 参照
- ※ 歯周疾患要治療者…歯肉に炎症があり、専門医による診断が必要とされた者
- ※ 宮崎県の値には、特別支援学校を含みます。



表 1 1 宮崎県における高校生の歯周疾患の状況※

(%)

		H23年度	H24年度	H25年度	H26年度	H27年度
15歳	異常なし	81.5	79.2	82.5	80.6	73.4
	要観察者	13.8	16.1	15.0	15.8	22.1
	要治療者	4.8	4.8	2.5	3.6	4.4
16歳	異常なし	76.3	78.7	82.4	79.7	74.2
	要観察者	17.3	16.8	13.9	16.3	20.3
	要治療者	6.4	4.5	3.7	4.0	5.5
17歳	異常なし	77.9	78.3	82.3	81.5	73.5
	要観察者	16.9	16.6	14.0	14.9	21.6
	要治療者	5.2	5.2	3.7	3.6	4.9

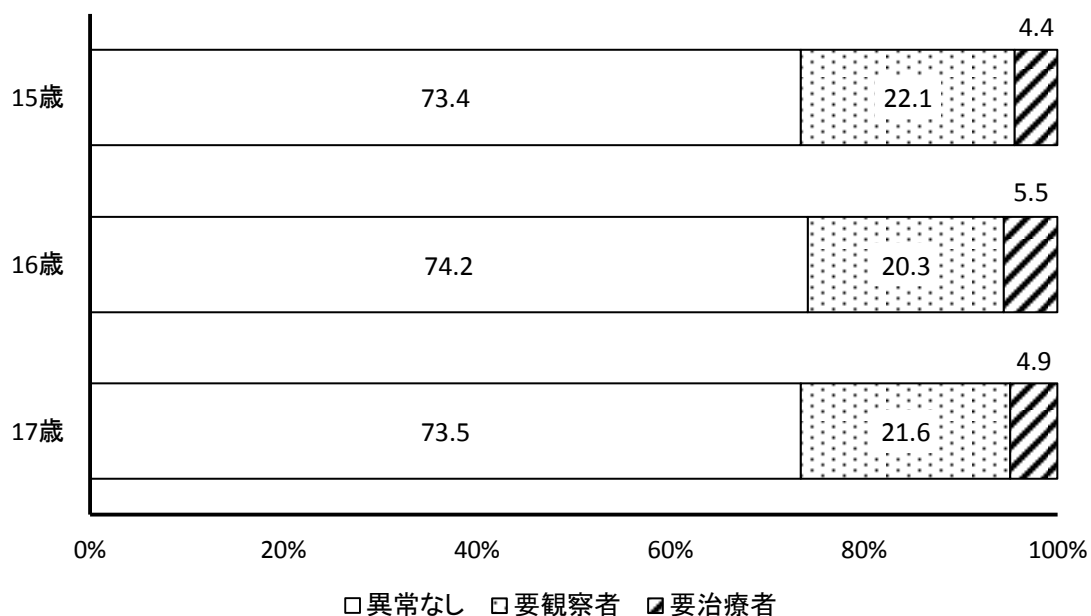


図 9 平成 27 年度 宮崎県における高校生の歯周疾患の状況※

- ※ 歯周疾患要観察者…歯肉に軽度の炎症がある者で、定期的観察が必要な者
- ※ 歯周疾患要治療者…歯肉に炎症があり、専門医による診断が必要とされた者
- ※ 宮崎県の値には、特別支援学校を含みます。

表 1 2 平成 2 7 年度 市町村別小学生及び中学生の歯周疾患要観察者率※

(%)

	小 1 ( 6 歳)	小 2 ( 7 歳)	小 3 ( 8 歳)	小 4 ( 9 歳)	小 5 ( 1 0 歳)	小 6 ( 1 1 歳)	中 1 ( 1 2 歳)	中 2 ( 1 3 歳)	中 3 ( 1 4 歳)
宮崎市	3.4	5.7	10.3	13.1	18.7	18.1	18.9	16.7	15.5
国富町	0.7	1.1	3.2	4.7	1.6	4.7	5.7	4.1	6.6
綾町	0	0	0	0	0	0	8.2	11.4	2.8
日南市	9.1	12.3	18.4	18.8	21.5	23.2	14.4	15.0	14.8
串間市	0.8	2.3	1.2	2.9	7.0	8.7	18.4	24.1	17.5
都城市	2.6	10.8	12.9	18.8	11.4	10.7	13.3	14.9	12.7
三股町	0.3	1.1	0.7	2.5	4.3	7.3	8.8	42.8	36.3
小林市	0.8	3.1	1.4	1.2	4.0	2.8	5.8	7.8	7.5
えびの市	2.7	0.6	3.5	1.9	4.8	10.3	13.5	10.4	15.0
高原町	0	0	1.5	0	0	0	11.0	0	1.2
西都市	3.3	5.4	3.8	7.0	6.3	6.6	10.7	8.4	3.5
高鍋町	0	0.6	1.0	0.5	0.6	0	12.9	13.9	17.0
新富町	6.9	24.1	38.7	45.8	52.9	47.6	36.0	37.0	40.9
西米良村	0	6.7	0	0	0	0	0	0	0
木城町	0	0	0	0	0	0	2.6	5.8	0
川南町	0	0	0.6	2.4	5.9	8.2	12.3	19.0	13.2
都農町	6.8	0	7.4	6.8	2.0	12.5	4.3	2.8	6.7
日向市	0	0.2	0.9	7.5	10.4	9.4	29.2	25.2	15.6
門川町	1.2	11.7	14.3	16.1	9.7	12.7	1.7	2.1	0
諸塚村	0	0	0	0	6.3	0	0	5.3	5.9
椎葉村	0	0	0	0	0	0	0	0	0
美郷町	2.4	0	6.9	0	9.7	3.4	2.5	12.5	4.7
延岡市	5.5	7.7	14.4	10.2	14.8	16.0	9.8	18.6	10.7
高千穂町	0	3.0	5.6	10.7	5.1	4.8	38.7	35.0	29.4
日之影町	0	0	3.3	0	0	0	3.6	0	4.9
五ヶ瀬町	0	0	0	3.2	4.0	3.2	0	0	0
県平均	3.07	6.22	9.44	11.56	13.61	13.68	15.86	16.82	14.31

※ 歯周疾患要観察者…歯肉に軽度の炎症がある者で、定期的観察が必要な者

※ 市町村の値は、市町村立小学校・中学校の値です。

※ 県平均には、私立小学校・中学校、国立附属小学校・中学校、県立高等学校附属中学校、県立中等教育学校、特別支援学校を含みます。

表 1 3 平成 2 7 年度 市町村別小学生及び中学生の歯周疾患要治療者率※

(%)

	小 1 ( 6 歳)	小 2 ( 7 歳)	小 3 ( 8 歳)	小 4 ( 9 歳)	小 5 (1 0 歳)	小 6 (1 1 歳)	中 1 (1 2 歳)	中 2 (1 3 歳)	中 3 (1 4 歳)
宮崎市	0.7	1.1	1.9	1.9	2.9	2.6	8.3	7.0	5.2
国富町	1.3	2.7	2.6	1.4	3.8	2.7	0.7	3.5	3.3
綾町	0	0	0	0	0	0	0	0	0
日南市	0.2	0.9	0.2	1.3	1.2	1.2	1.6	4.0	2.6
串間市	0	0	0	0	0	0	0.8	1.9	0.7
都城市	0.3	2.2	2.4	4.1	4.3	4.5	7.0	6.5	6.7
三股町	0	0	0	0.7	0.4	0.7	0	0.4	0
小林市	0	0	0	0.5	0	0	0	0.2	2.1
えびの市	1.3	0	2.8	0.6	1.2	1.3	1.2	0	1.2
高原町	0	0	0	0	1.3	7.5	4.1	14.3	6.1
西都市	0.4	3.9	2.7	5.4	4.2	7.0	1.4	2.8	0
高鍋町	0	0	0	0	0	0	0.5	1.1	2.5
新富町	0	0.6	0.7	0.7	1.1	1.2	5.3	2.6	2.3
西米良村	0	0	11.1	0	0	0	0	0	0
木城町	0	0	0	0	0	0	0	0	0
川南町	0	0	0	0	1.6	0	10.4	18.4	22.5
都農町	0	8.6	0	0	0	0	0	0	1.9
日向市	0.2	0.2	0	1.0	1.2	1.6	2.1	2.4	1.9
門川町	0	0	0	0	0	0.6	1.7	1.6	3.1
諸塚村	0	0	0	0	0	0	0	0	0
椎葉村	0	0	0	0	0	0	0	0	0
美郷町	0	0	0	0	0	0	0	0	0
延岡市	1.1	1.8	3.6	1.9	3.1	3.4	2.4	5.9	4.1
高千穂町	0	0	2.8	5.8	4.2	2.9	5.4	3.9	3.4
日之影町	0	0	0	0	0	0	0	3.33	0
五ヶ瀬町	3.8	0	0	0	4.0	0	0	0	0
県平均	0.50	1.23	1.64	1.93	2.47	2.55	4.50	4.93	4.28

※ 歯周疾患要治療者…歯肉に炎症があり、専門医による診断が必要とされた者

※ 市町村の値は、市町村立小学校・中学校の値です。

※ 県平均には、私立小学校・中学校、国立附属小学校・中学校、県立高等学校附属中学校、県立中等教育学校、特別支援学校を含みます。

#### 4 小学生及び中学生の歯列・咬合の状況

表 1 4 宮崎県における小学生及び中学生の歯列・咬合要観察者率※

(%)

	H26年度	H27年度
6歳	7.5	7.7
7歳	11.5	11.3
8歳	13.0	13.6
9歳	15.2	15.4
10歳	14.1	14.3
11歳	14.1	15.2
12歳	16.0	17.7
13歳	15.7	17.3
14歳	15.3	15.1

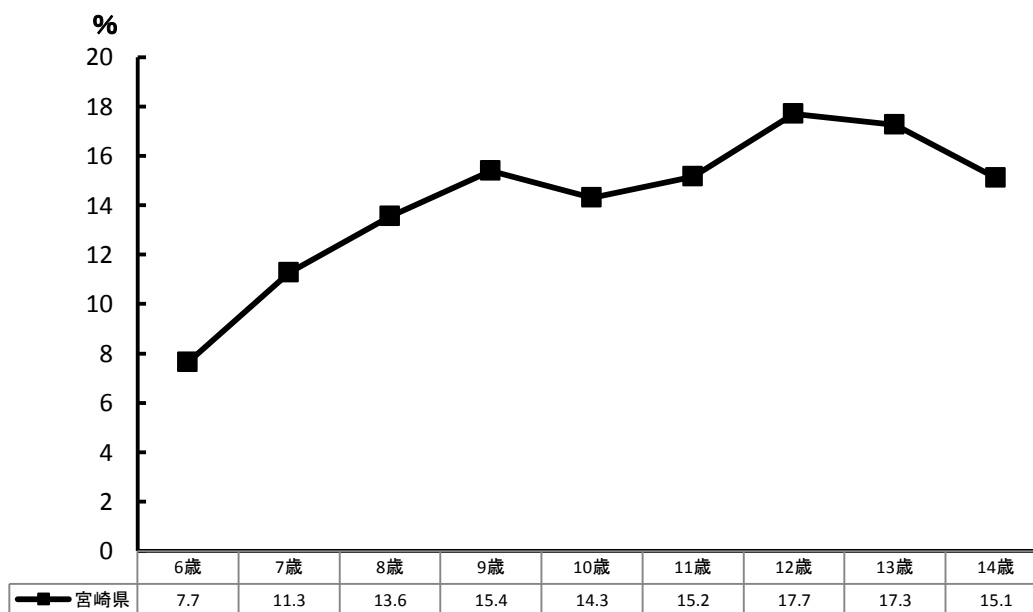


図 1 0 平成 2 7 年度 小学生及び中学生の歯列・咬合要観察者率※

\* 小学生及び中学生の市町村別歯列・咬合要観察者率は、表 1 6 (p. 20) 参照

※ 歯列・咬合要観察者…軽度の歯列異常、不正咬合で経過観察が適当な者

※ 宮崎県の値には、特別支援学校を含みます。

表 1 5 宮崎県における小学生及び中学生の歯列・咬合要専門医受診者率※

(%)

	H23年度	H24年度	H25年度	H26年度	H27年度
6歳	1.55	1.69	1.71	1.26	1.44
7歳	2.23	1.86	1.85	2.07	2.48
8歳	2.41	3.17	2.81	2.61	3.12
9歳	3.29	2.74	3.15	3.17	3.67
10歳	3.00	3.47	3.89	3.14	3.53
11歳	3.65	3.47	3.90	4.61	4.38
12歳	5.41	4.30	4.20	4.93	4.71
13歳	4.62	4.29	3.63	4.04	5.27
14歳	4.78	4.07	4.06	4.48	4.01

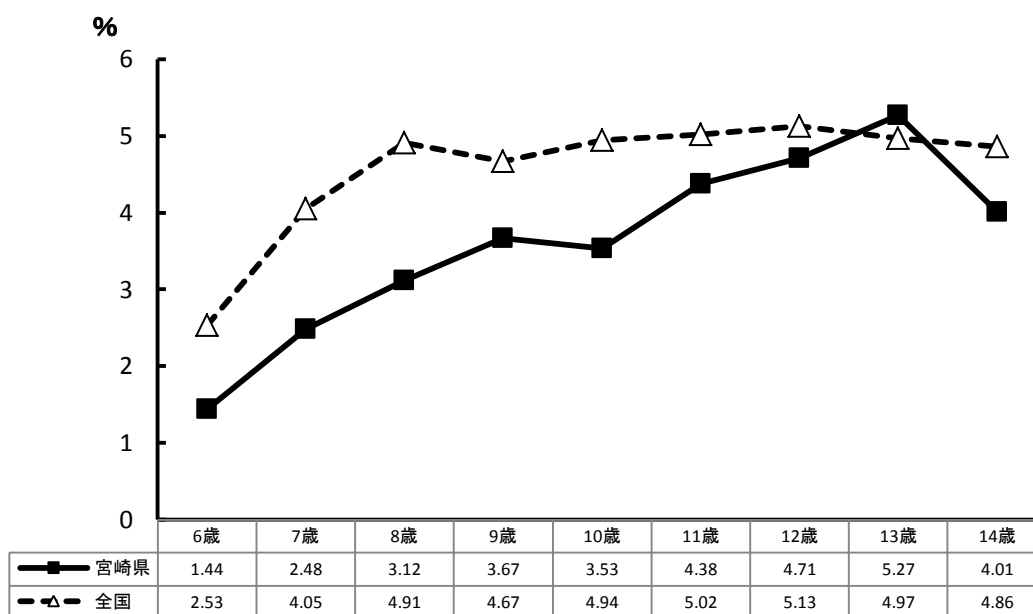


図 1 1 平成 2 7 年度 小学生及び中学生の歯列・咬合要専門医受診者率※

(出典) 全国：平成 2 6 年度学校保健統計調査 (文部科学省)

\* 小学生及び中学生の市町村別歯列・咬合要専門医受診者率は、表 1 7 (p. 21) 参照

※ 歯列・咬合要専門医受診者…不正咬合の疑いがあり、専門医による診断が必要とされた者

※ 宮崎県の値には、特別支援学校を含みます。

表 1 6 平成 2 7 年度市町村別小学生及び中学生の歯列・咬合要観察者率※

(%)

	小 1 (6 歳)	小 2 (7 歳)	小 3 (8 歳)	小 4 (9 歳)	小 5 (10 歳)	小 6 (11 歳)	中 1 (12 歳)	中 2 (13 歳)	中 3 (14 歳)
宮崎市	6.8	10.5	11.5	15.6	14.4	14.6	21.6	19.4	16.2
国富町	6.6	10.4	12.3	18.2	12.4	11.3	12.1	7.0	7.2
綾町	23.8	38.8	37.9	22.5	21.9	20.9	8.2	4.3	2.8
日南市	6.6	12.3	15.7	13.1	13.6	30.6	11.2	14.8	19.0
串間市	29.8	31.1	20.2	32.8	33.6	26.8	13.6	20.3	18.9
都城市	6.8	11.2	15.5	17.5	14.1	14.2	19.0	18.3	15.0
三股町	13.7	19.8	24.5	21.8	26.8	17.5	14.6	44.4	5.3
小林市	8.4	8.5	12.9	8.3	7.5	5.7	13.1	10.5	14.7
えびの市	18.1	21.1	28.0	22.6	24.2	26.3	13.5	14.6	9.0
高原町	1.5	9.7	13.6	17.8	15.6	13.4	8.2	9.1	2.4
西都市	8.8	11.8	17.4	10.5	7.4	10.5	14.1	15.8	12.7
高鍋町	2.7	2.4	2.6	3.0	5.0	7.0	11.8	8.0	9.0
新富町	17.2	27.0	37.3	36.8	42.5	39.0	31.7	24.9	26.1
西米良村	18.2	13.3	0	33.3	50.0	66.7	50.0	42.9	50.0
木城町	0	4.2	2.0	13.3	4.5	7.3	13.2	17.3	19.2
川南町	6.8	0	5.4	2.4	2.7	4.1	18.4	11.4	17.0
都農町	4.1	0	4.9	5.7	3.0	5.6	0	0	0
日向市	2.5	3.5	3.4	6.5	4.3	5.7	14.4	11.9	8.3
門川町	4.3	7.6	7.7	6.8	4.2	5.7	5.2	0.5	3.1
諸塚村	0	20.0	15.4	17.6	12.5	11.8	7.7	31.6	17.6
権葉村	4.5	4.5	9.5	13.0	14.3	21.4	4.8	3.3	0
美郷町	2.4	2.6	13.8	7.1	16.1	3.4	17.5	20.0	18.6
延岡市	7.6	11.4	15.7	17.7	19.0	18.3	19.1	19.0	17.0
高千穂町	15.0	27.0	20.4	31.1	16.9	17.1	19.8	20.4	14.3
日之影町	0	3.6	0	0	0	8.8	3.6	6.7	12.2
五ヶ瀬町	0	8.6	0	12.9	4.0	16.1	0	11.9	10.3
県平均	7.65	11.27	13.55	15.39	14.31	15.15	17.70	17.25	15.12

※ 歯列・咬合要観察者…軽度の歯列異常、不正咬合で経過観察が適当な者

※ 市町村の値は、市町村立小学校・中学校の値です。

※ 県平均には、私立小学校・中学校、国立附属小学校・中学校、県立高等学校附属中学校、県立中等教育学校、特別支援学校を含みます。

表 1 7 平成 2 7 年度市町村別小学生及び中学生の歯列・咬合要専門医受診者率※

(%)

	小 1 (6 歳)	小 2 (7 歳)	小 3 (8 歳)	小 4 (9 歳)	小 5 (10 歳)	小 6 (11 歳)	中 1 (12 歳)	中 2 (13 歳)	中 3 (14 歳)
宮崎市	1.5	1.2	2.4	3.3	3.7	6.4	7.3	7.6	5.9
国富町	3.3	4.4	4.5	3.4	4.8	2.7	1.4	1.8	2.6
綾町	1.2	1.3	0	0	2.7	9.0	0	0	0
日南市	0.9	1.8	0.8	3.9	1.4	7.7	0.5	2.8	1.2
串間市	0.8	4.5	5.4	8.0	4.9	8.7	0	4.4	2.1
都城市	2.5	3.7	5.7	8.1	5.3	4.1	6.7	6.5	5.1
三股町	1.6	1.9	0	1.1	0	2.3	0.4	0	0.8
小林市	0.8	0.8	0.9	0	0	0	1.7	1.7	0.7
えびの市	2.0	8.4	7.7	1.9	1.8	3.2	1.8	4.2	2.4
高原町	1.5	1.4	3.0	2.7	6.5	6.0	1.4	1.3	1.2
西都市	1.5	3.9	4.5	3.1	2.8	1.0	2.7	6.0	5.7
高鍋町	0.5	1.8	2.1	3.0	7.2	5.8	1.1	0.5	3.0
新富町	1.4	2.9	6.3	2.1	0.6	2.4	8.5	2.6	7.4
西米良村	0	13.3	11.1	8.3	0	0	0	42.9	0
木城町	4.9	8.3	16.3	6.7	15.9	7.3	0	0	1.9
川南町	0	9.7	2.4	1.2	4.3	1.8	7.4	8.9	9.9
都農町	0	3.2	0	0	0	0	0	0	0
日向市	0.2	0.8	1.6	2.2	2.7	1.3	1.7	0.9	0.7
門川町	0	0.6	0.5	0.6	0	1.3	1.7	1.1	1.0
諸塚村	0	0	0	11.8	6.3	5.9	0	0	5.9
権葉村	0	0	0	0	0	0	4.8	3.3	0
美郷町	0	2.6	3.4	0	0	0	2.5	2.5	0
延岡市	1.6	3.8	3.7	2.6	3.1	2.7	3.6	7.2	3.1
高千穂町	0	11.0	5.6	9.7	9.3	8.6	8.1	3.9	5.9
日之影町	0	0	0	0	2.9	0	7.1	0	4.9
五ヶ瀬町	0	0	0	0	0	0	0	0	0
県平均	1.44	2.48	3.12	3.67	3.53	4.38	4.71	5.27	4.01

※ 歯列・咬合要専門医受診者…不正咬合の疑いがあり、専門医による診断が必要とされた者

※ 市町村の値は、市町村立小学校・中学校の値です。

※ 県平均には、私立小学校・中学校、国立附属小学校・中学校、県立高等学校附属中学校、県立中等教育学校、特別支援学校を含みます。

## 5 特別支援学校のむし歯等の状況

表 1 8 宮崎県における特別支援学校児童・生徒のむし歯有病者率（乳歯及び永久歯）

(%)

	H23年度	H24年度	H25年度	H26年度	H27年度
6歳	51.0	34.5	37.7	50.0	47.9
7歳	57.4	59.6	44.4	55.6	49.3
8歳	58.1	50.8	50.9	50.0	53.6
9歳	59.2	62.3	50.8	43.6	52.7
10歳	69.5	45.6	49.1	52.9	63.3
11歳	42.9	55.4	42.9	55.4	50.0
12歳	50.0	48.9	59.5	44.7	40.4
13歳	67.0	50.6	62.1	46.2	48.7
14歳	52.1	54.4	55.6	57.1	48.0
15歳	55.2	54.7	67.2	62.9	48.2
16歳	64.3	51.6	60.3	63.1	50.3
17歳	58.9	63.5	68.0	60.9	60.8

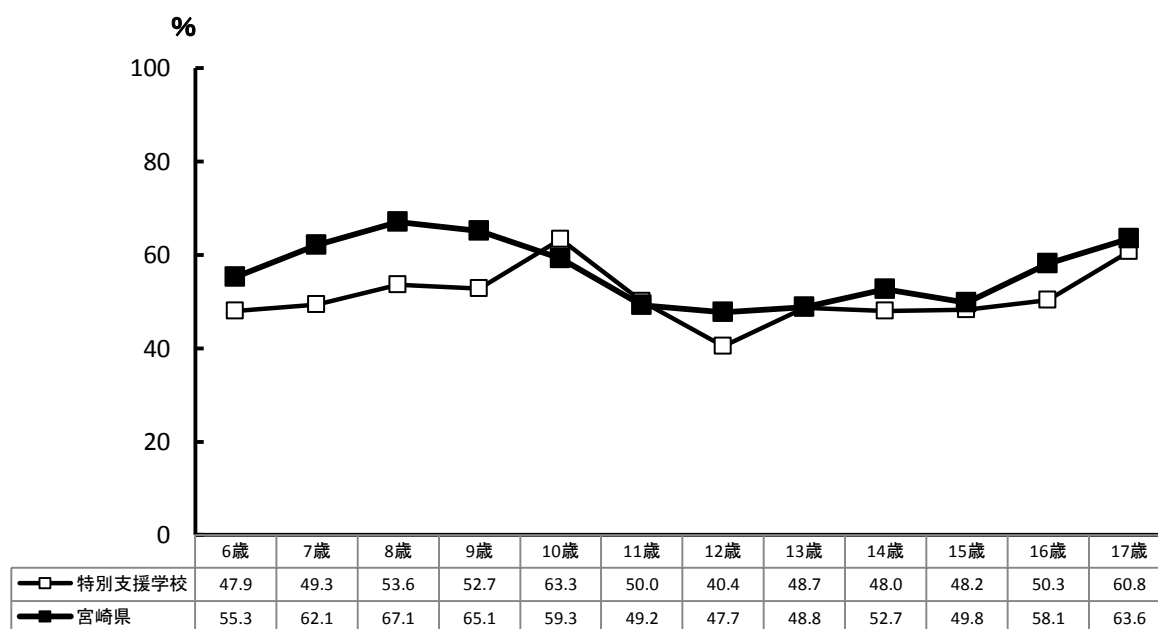


図 1 2 平成 2 7 年度 宮崎県における特別支援学校児童・生徒のむし歯有病者率※  
（乳歯及び永久歯）

※ 図 1 2 の宮崎県の値には、特別支援学校を含みます。



表 1 9 宮崎県における特別支援学校児童・生徒のむし歯有病者率（永久歯）

(%)

	H26年度	H27年度
6歳	12.1	8.2
7歳	19.4	5.6
8歳	13.5	11.6
9歳	23.6	10.9
10歳	36.8	33.3
11歳	26.8	38.9
12歳	30.9	34.8
13歳	36.6	45.1
14歳	45.9	46.0
15歳	56.9	47.6
16歳	63.1	47.3
17歳	60.9	60.2

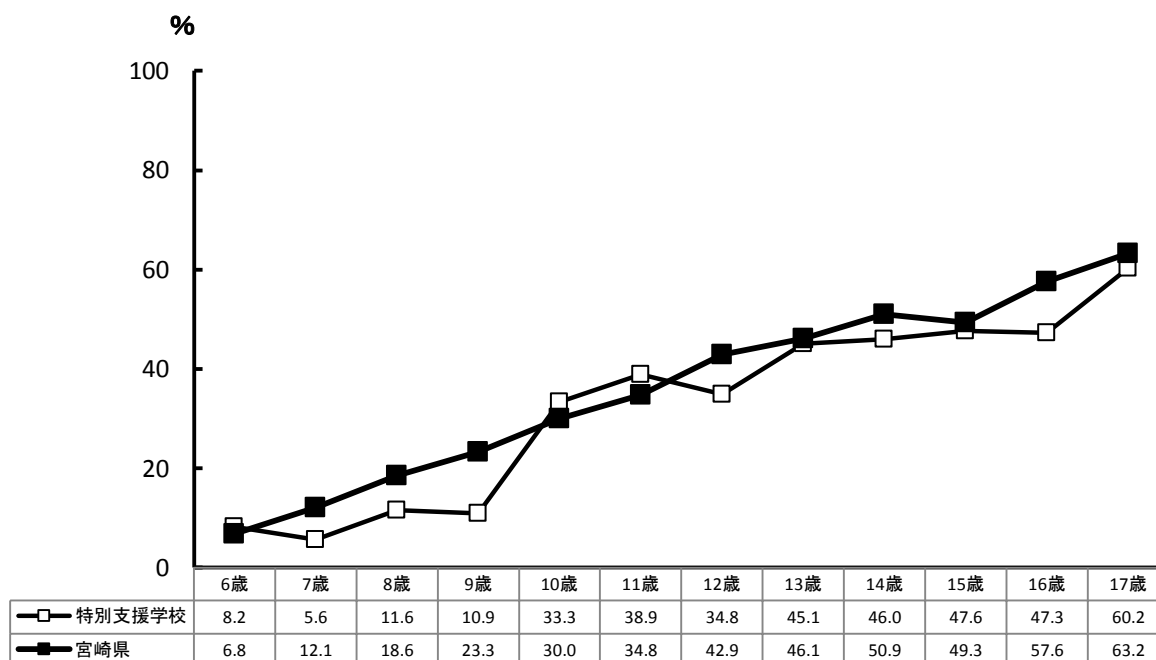


図 1 3 平成 2 7 年度 宮崎県における特別支援学校児童・生徒のむし歯有病者率※  
（永久歯）

※ 図 1 3 の宮崎県の値には、特別支援学校を含みます。

表 2 0 宮崎県における特別支援学校児童・生徒の一人平均むし歯数（永久歯）

(本)

	H23年度	H24年度	H25年度	H26年度	H27年度
6歳	—	—	—	0.20	0.41
7歳	—	—	—	0.75	0.21
8歳	—	—	—	0.46	0.35
9歳	—	—	—	0.65	0.16
10歳	—	—	—	0.96	1.05
11歳	0.88	1.20	0.75	0.95	0.79
12歳	2.02	1.22	1.29	1.40	0.84
13歳	—	—	—	1.71	1.08
14歳	—	—	—	2.01	1.55
15歳	2.86	2.46	2.49	3.04	2.38
16歳	—	—	—	3.34	2.89
17歳	—	—	—	2.53	3.06

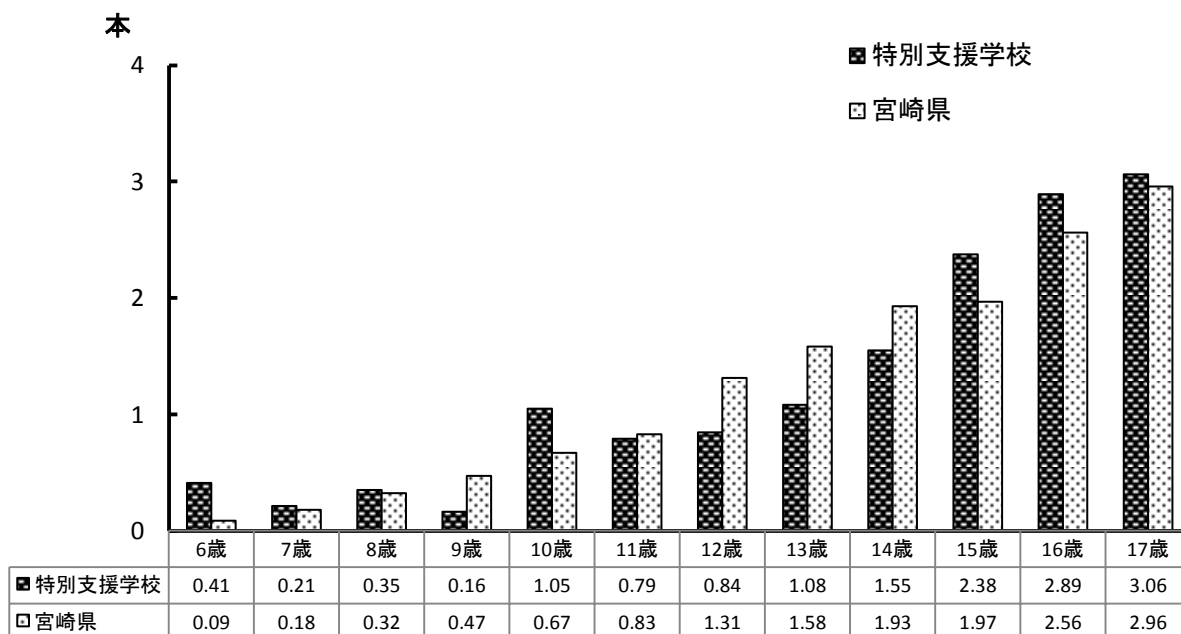


図 1 4 平成 2 7 年度 宮崎県における特別支援学校児童・生徒の一人平均むし歯数<sup>※</sup>（永久歯）

※ 図 1 4 の宮崎県の値には、特別支援学校を含みます。

表 2 1 宮崎県における特別支援学校児童・生徒の歯周疾患要観察者率※

(%)

	H26年度	H27年度
6歳	0.00	4.11
7歳	1.39	11.27
8歳	7.69	1.45
9歳	7.27	5.45
10歳	8.82	5.00
11歳	3.57	11.11
12歳	9.76	17.98
13歳	12.90	19.47
14歳	10.20	12.00
15歳	15.57	23.81
16歳	17.61	17.37
17歳	27.54	18.75

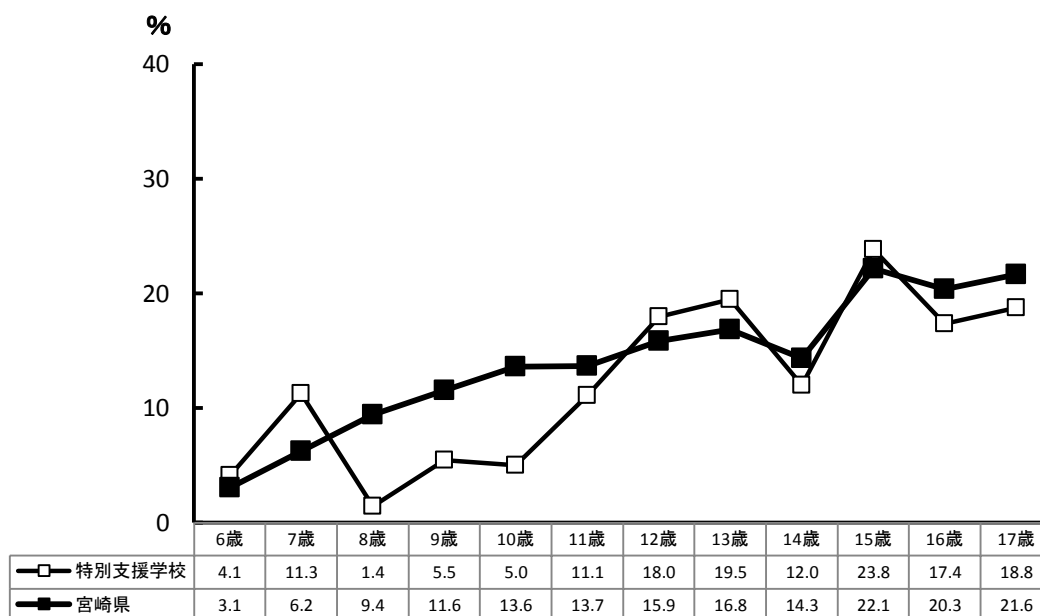


図 1 5 平成 2 7 年度 宮崎県における特別支援学校児童・生徒の歯周疾患要観察者率※

※ 歯周疾患要観察者…歯肉に軽度の炎症がある者で、定期的観察が必要な者

※ 図 1 5 の宮崎県の値には、特別支援学校を含みます。

表 2 2 宮崎県における特別支援学校児童・生徒の歯周疾患要治療者率<sup>※</sup>

(%)

	H23年度	H24年度	H25年度	H26年度	H27年度
6歳	0.00	3.64	2.90	0.00	1.37
7歳	4.92	0.00	3.70	0.00	0.00
8歳	0.00	0.00	1.89	0.00	0.00
9歳	3.95	1.89	3.28	1.82	0.00
10歳	1.69	1.27	0.00	0.00	0.00
11歳	1.79	4.62	2.38	0.00	0.00
12歳	2.44	2.27	5.95	1.63	0.00
13歳	3.09	1.27	4.60	3.23	0.88
14歳	8.22	0.00	2.47	1.02	4.00
15歳	7.88	4.67	5.08	9.58	2.98
16歳	8.24	4.58	5.67	3.41	4.19
17歳	5.96	7.73	6.80	7.97	2.27

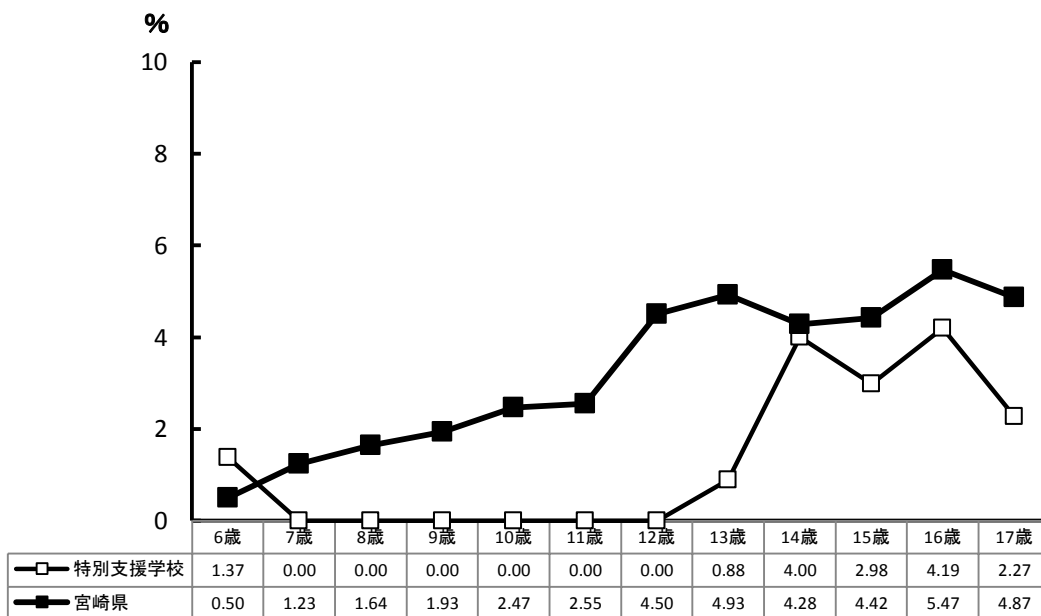


図 1 6 平成 2 7 年度 宮崎県における特別支援学校児童・生徒の歯周疾患要治療者率<sup>※</sup>

※ 歯周疾患要治療者…歯肉に炎症があり、専門医による診断が必要とされた者

※ 図 1 6 の宮崎県の値には、特別支援学校を含みます。

表 2 3 宮崎県における特別支援学校児童・生徒の歯列・咬合要観察者率<sup>※</sup>

(%)

	H27年度
6歳	12.33
7歳	23.94
8歳	14.49
9歳	18.18
10歳	23.33
11歳	16.67
12歳	19.10
13歳	19.47
14歳	19.00
15歳	—
16歳	—
17歳	—

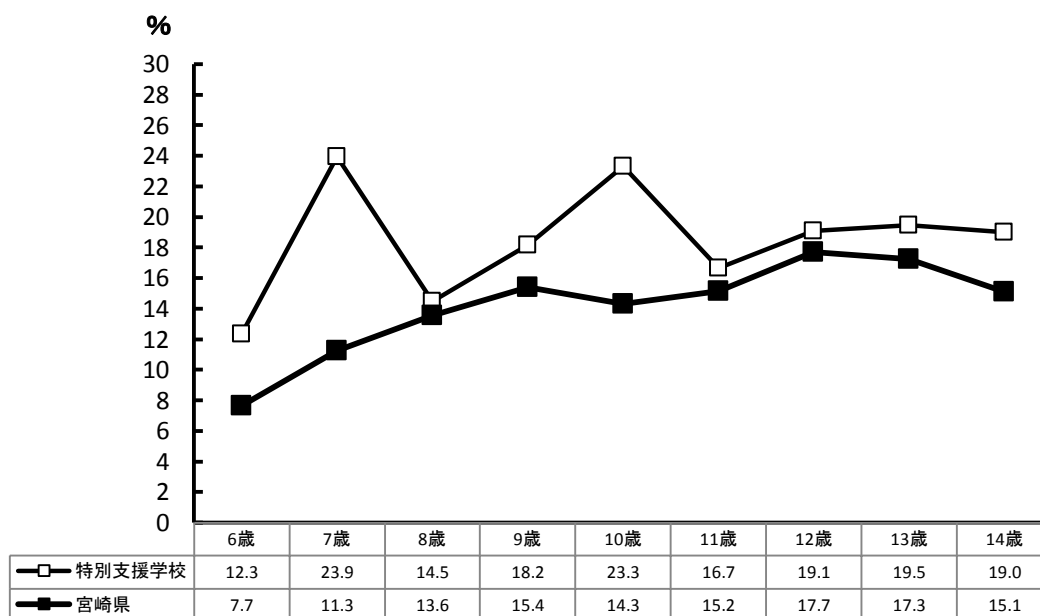


図 1 7 平成 2 7 年度 宮崎県における特別支援学校児童・生徒の歯列・咬合要観察者率<sup>※</sup>

※ 歯列・咬合要観察者…軽度の歯列異常、不正咬合で経過観察が適当な者

※ 図 1 7 の宮崎県の値には、特別支援学校を含みます。

表 2 4 宮崎県における特別支援学校児童・生徒の歯列・咬合要専門医受診者率※

(%)

	H26年度	H27年度
6歳	3.03	1.37
7歳	1.39	1.41
8歳	7.69	1.45
9歳	3.64	0.00
10歳	4.41	1.67
11歳	0.00	2.78
12歳	1.63	2.25
13歳	0.00	3.54
14歳	1.02	4.00
15歳	2.40	0.60
16歳	3.41	2.99
17歳	1.45	3.41

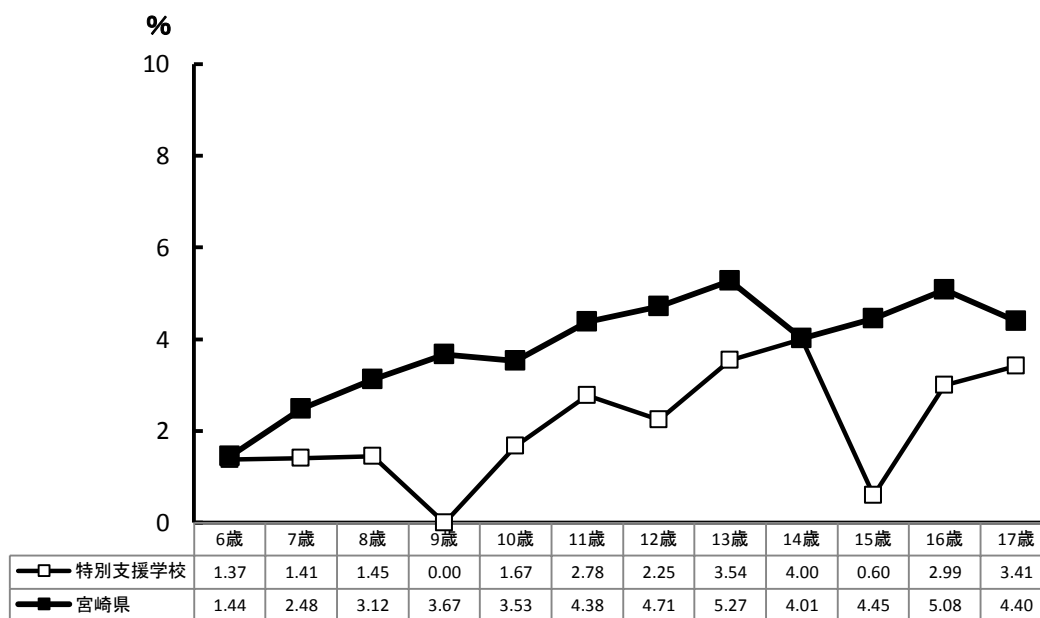


図 1 8 平成 2 7 年度 宮崎県における特別支援学校児童・生徒の歯列・咬合要専門医受診者率※

※ 歯列・咬合要専門医受診者…不正咬合の疑いがあり、専門医による診断が必要とされた者

※ 図 1 8 の宮崎県の値には、特別支援学校を含みます。

# <ファクシミリ送信票>

# 調査票(小学校)

(別紙)

学校名(市町村名): \_\_\_\_\_

記入者: \_\_\_\_\_

電話: \_\_\_\_\_ ファクシミリ: \_\_\_\_\_

## 平成27年度歯科健診結果

※ 別添記入要領をご参照ください

			6歳 (小1)	7歳 (小2)	8歳 (小3)	9歳 (小4)	10歳 (小5)	11歳 (小6)	計
対象者数(人)									
受診者数(人)									
乳歯および 永久歯	むし歯 (う歯)	処置完了者(人)							
		未処置歯のある者(人)							
永久歯	むし歯 (う歯)	処置完了者(人)							
		未処置歯のある者(人)							
	むし歯等の合計(DMFT)(本)								
	喪失歯数(MT)(本) *むし歯による脱落や 抜去による喪失歯数								
	処置歯数(FT)(本)								
	未処置歯数(DT)(本)								
歯周疾患	要観察者数(GO)(人)								
	要治療者数(G)(人)								
歯列・咬合	要観察者数(人)								
	専門医受診を要する者数(人)								

# <ファクシミリ送信票>

# 調査票(中学校)

(別紙)

学校名(市町村名): \_\_\_\_\_

記入者: \_\_\_\_\_

電話: \_\_\_\_\_ ファクシミリ: \_\_\_\_\_

## 平成27年度歯科健診結果

※ 別添記入要領をご参照ください

			12歳 (中1)	13歳 (中2)	14歳 (中3)	計
対象者数(人)						
受診者数(人)						
乳歯および 永久歯	むし 歯	処置完了者(人)				
		未処置歯のある者(人)				
永久歯	むし 歯	処置完了者(人)				
		未処置歯のある者(人)				
	むし歯等の合計(DMFT)(本)					
	喪失歯数(MT)(本) *むし歯による脱落や 抜去による喪失歯数					
	処置歯数(FT)(本)					
	未処置歯数(DT)(本)					
歯周疾患	要観察者数(GO)(人)					
	要治療者数(G)(人)					
歯列・咬合	要観察者数(人)					
	専門医受診を要する者数(人)					



<ファクシミリ送信票>

調査票(高等学校)

(別紙)

学校名: \_\_\_\_\_

記入者: \_\_\_\_\_

電話: \_\_\_\_\_ ファクシミリ: \_\_\_\_\_

平成27年度歯科健診結果

※ 別添記入要領をご参照ください

			15歳 (高1)	16歳 (高2)	17歳 (高3)	計
対象者数(人)						
受診者数(人)						
乳歯および 永久歯	むし 歯	処置完了者(人)				
		未処置歯のある者(人)				
永久歯	むし 歯	処置完了者(人)				
		未処置歯のある者(人)				
	むし歯等の合計(DMFT)(本)					
	喪失歯数(MT)(本) *むし歯による脱落や 抜去による喪失歯数					
	処置歯数(FT)(本)					
未処置歯数(DT)(本)						
歯周疾患	要観察者数(GO)(人)					
	要治療者数(G)(人)					
歯列・咬合	要観察者数(人)					
	専門医受診を要する者数(人)					

<参考資料>

1 12歳児のむし歯の状況（文部科学省調査）

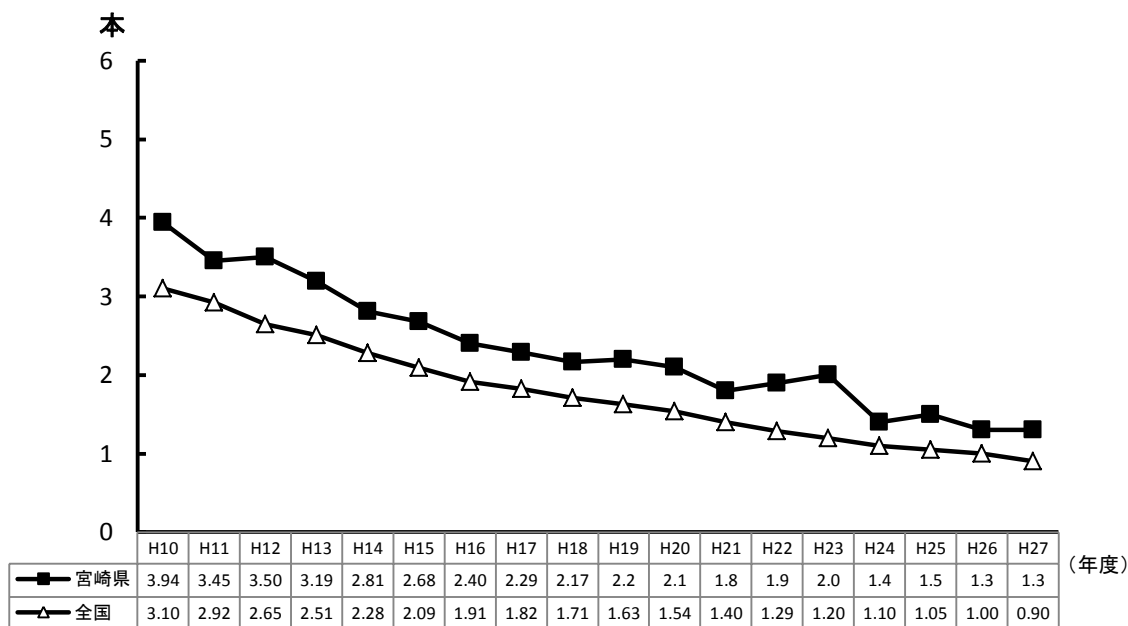


図19 12歳児一人平均むし歯数の年次推移※（永久歯）

（出典）学校保健統計調査（文部科学省）

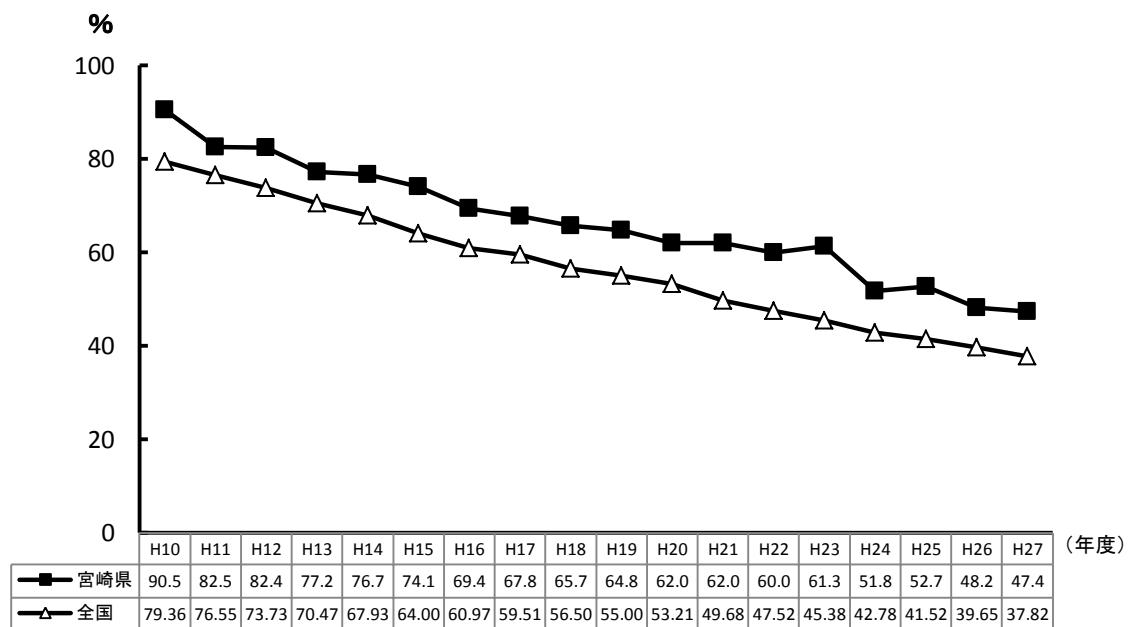


図20 12歳児むし歯有病者率の年次推移※（乳歯及び永久歯）

（出典）学校保健統計調査（文部科学省）

※ 平成23年度の全国の値には、宮城県、岩手県、福島県が含まれていません。



## 2 小学生、中学生及び高校生のむし歯の状況（文部科学省調査）

表 2 5 小学生のむし歯状況の年次推移※（乳歯及び永久歯）

		(%)											
		H16 年度	H17 年度	H18 年度	H19 年度	H20 年度	H21 年度	H22 年度	H23 年度	H24 年度	H25 年度	H26 年度	H27 年度
宮 崎 県	有病者率	77.8	78.4	76.8	73.7	69.7	71.1	65.1	62.8	62.5	62.6	58.2	57.1
	処置完了者	27.3	27.7	27.7	26.8	27.2	27.2	25.6	24.8	26.3	26.1	22.1	23.1
	未処置歯のある者	50.5	50.7	49.1	46.9	42.5	43.8	39.5	38.0	36.2	36.5	36.0	34.0
全 国	有病者率	70.43	68.19	67.80	65.47	63.79	61.79	59.63	57.20	55.76	54.14	52.54	50.76
	処置完了者	33.73	32.84	32.87	31.21	30.89	30.32	29.20	28.65	28.36	27.18	26.23	25.76
	未処置歯のある者	36.70	35.36	34.93	34.26	32.90	31.47	30.44	28.56	27.41	26.96	26.30	25.00

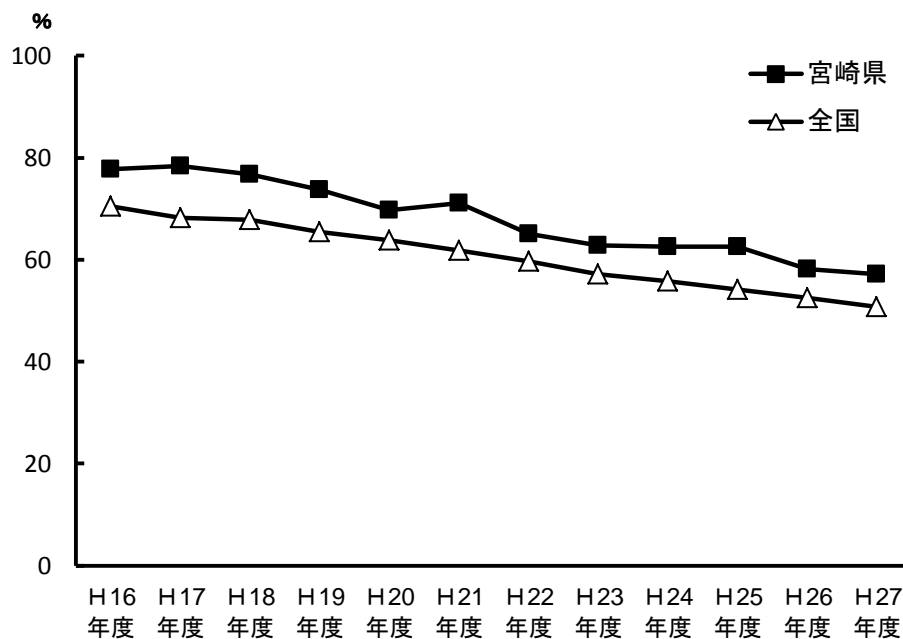


図 2 5 小学生のむし歯有病者率の年次推移※（乳歯及び永久歯）

（出典）学校保健統計調査（文部科学省）

※ 平成 2 3 年度の全国の値には、宮城県、岩手県、福島県が含まれていません。

表 2 6 中学生のむし歯状況の年次推移※（乳歯及び永久歯）

		(%)											
		H16年度	H17年度	H18年度	H19年度	H20年度	H21年度	H22年度	H23年度	H24年度	H25年度	H26年度	H27年度
宮 崎 県	有病者率	71.1	71.4	68.7	66.9	64.4	64.4	60.7	64.4	56.1	55.6	51.8	48.7
	処置完了者	35.7	35.0	33.2	32.0	32.0	30.9	27.2	27.7	26.8	25.1	25.1	24.8
	未処置歯のある者	35.5	36.4	35.6	34.9	32.4	33.5	33.6	36.6	29.3	30.5	26.7	23.9
全 国	有病者率	64.61	62.72	59.66	58.06	56.00	52.88	50.60	48.31	45.67	44.59	42.37	40.49
	処置完了者	35.78	34.73	31.93	30.96	30.36	28.79	28.02	26.75	25.55	24.92	23.83	22.38
	未処置歯のある者	28.84	27.99	27.73	27.10	25.64	24.09	22.58	21.56	20.12	19.66	18.54	18.11

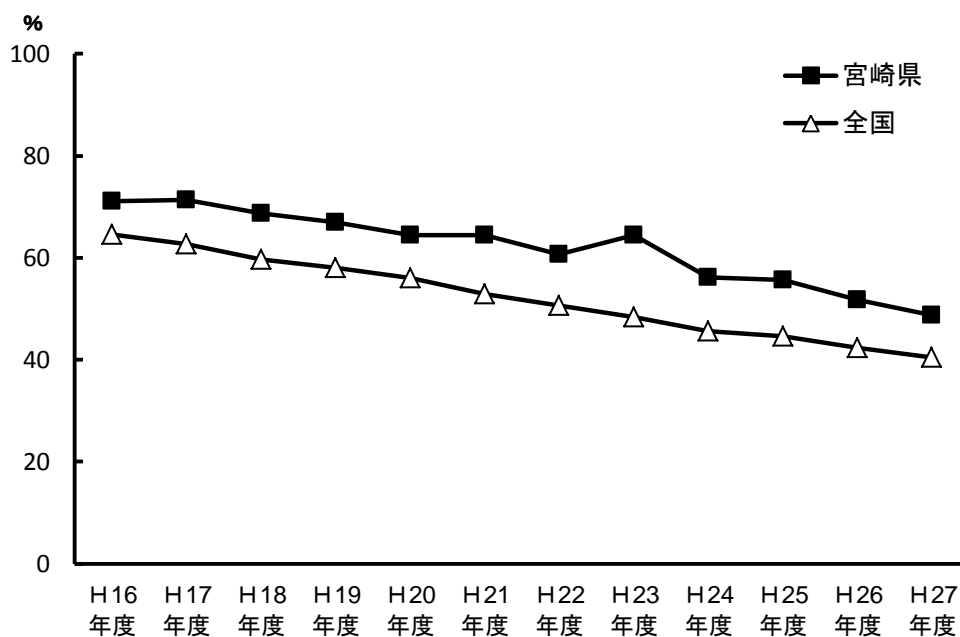


図 2 6 中学生のむし歯有病者率の年次推移※（乳歯及び永久歯）

（出典）学校保健統計調査（文部科学省）

※ 平成 2 3 年度の全国の値には、宮城県、岩手県、福島県が含まれていません。

表 2 7 高校生のむし歯状況の年次推移※（乳歯及び永久歯）

		(%)											
		H16年度	H17年度	H18年度	H19年度	H20年度	H21年度	H22年度	H23年度	H24年度	H25年度	H26年度	H27年度
宮崎県	有病者率	83.5	81.1	80.0	72.9	70.8	71.8	66.1	66.2	66.3	56.6	58.5	58.3
	処置完了者	45.2	43.7	38.5	36.8	38.1	40.4	33.8	36.2	35.7	30.0	32.3	30.1
	未処置歯のある者	38.4	37.4	41.5	36.0	32.7	31.4	32.3	30.0	30.7	26.6	26.2	28.1
全国	有病者率	75.97	72.78	70.06	68.48	65.48	62.18	59.95	58.46	57.60	55.12	53.08	52.49
	処置完了者	43.73	42.54	39.43	38.20	35.99	34.73	34.21	32.24	32.34	31.45	30.45	29.91
	未処置歯のある者	32.24	30.23	30.63	30.27	29.49	27.45	25.74	26.22	25.26	23.67	22.63	22.58

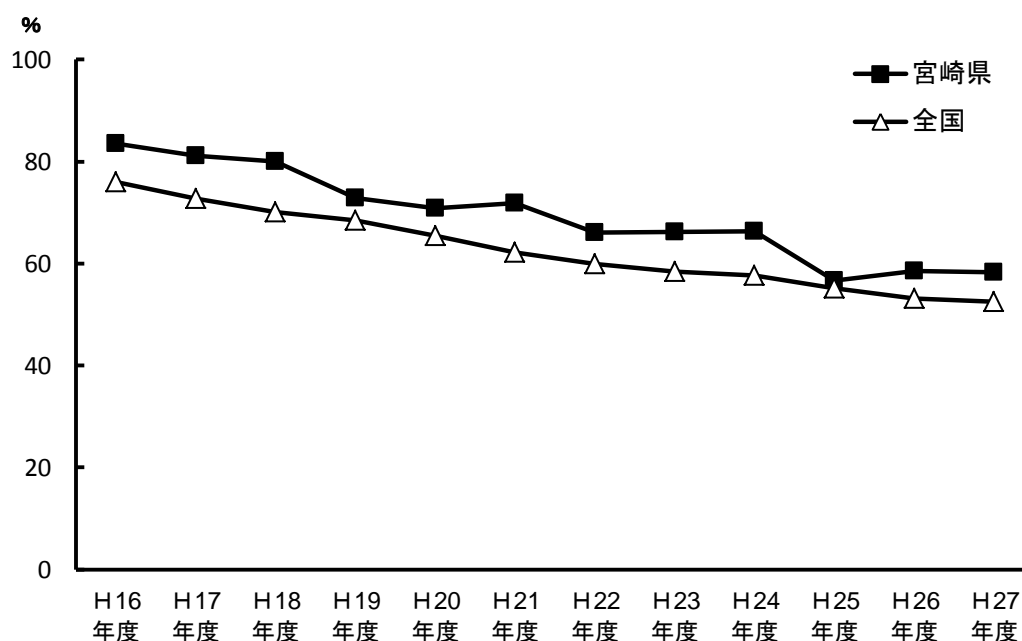


図 2 7 高学生のむし歯有病者率の年次推移※（乳歯及び永久歯）

（出典）学校保健統計調査（文部科学省）

※ 平成 2 3 年度の全国の値には、宮城県、岩手県、福島県が含まれていません。