

# 1日当たりの新規感染者数（前週との比較）

資料 1

6～8月

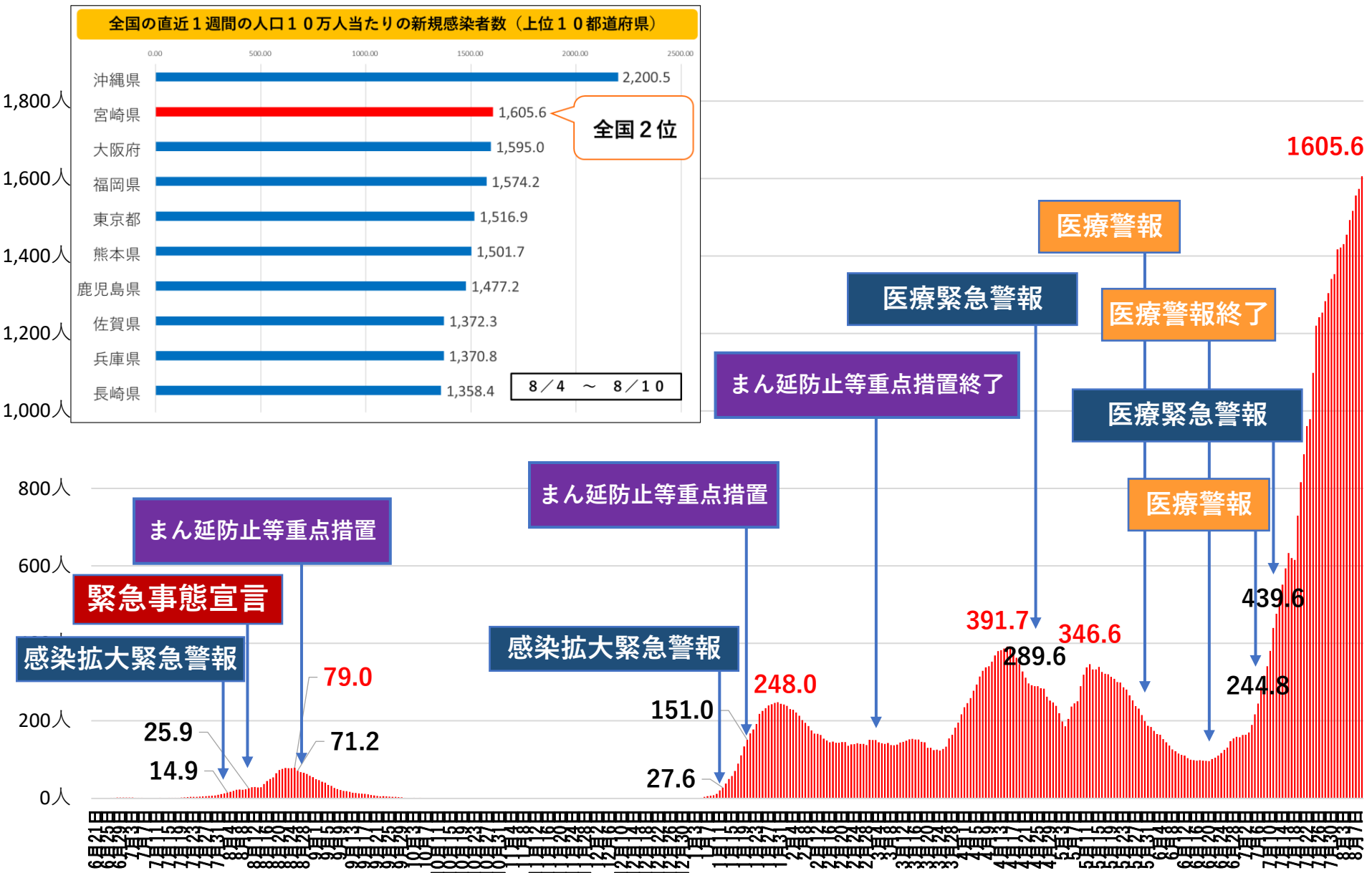
※前週との比較

2022（令和4年）

日	月	火	水	木	金	土	1週間合計
26 147人 +87 (2.5倍)	27 222人 +67 (1.4倍)	28 365人 +172 (1.9倍)	29 282人 +76 (1.4倍)	30 258人 +46 (1.2倍)	1 214人 -13 (0.9倍)	2 257人 +65 (1.3倍)	1,745人 +500 (1.4倍)
3 153人 +6 (1.0倍)	4 285人 +63 (1.3倍)	5 571人 +206 (1.6倍)	6 571人 +289 (2.0倍)	7 557人 +299 (2.2倍)	8 666人 +452 (3.1倍)	9 573人 +316 (2.2倍)	3,376人 +1,631 (1.9倍)
10 412人 +259 (2.7倍)	11 706人 +421 (2.5倍)	12 1,198人 +627 (2.1倍)	13 966人 +395 (1.7倍)	14 1,008人 +451 (1.8倍)	15 1,011人 +345 (1.5倍)	16 1,026人 +453 (1.8倍)	6,327人 +2,951 (1.9倍)
17 832人 +420 (2.0倍)	18 564人 -142 (0.8倍)	19 1,150人 -48 (1.0倍)	20 2,180人 +1,214 (2.3倍)	21 1,930人 +922 (1.9倍)	22 1,780人 +769 (1.8倍)	23 1,803人 +777 (1.8倍)	10,239人 +3,912 (1.6倍)
24 1,021人 +189 (1.2倍)	25 1,838人 +1,274 (3.3倍)	26 2,443人 1,293 (2.1倍)	27 2,413人 +233 (1.1倍)	28 2,059人 +129 (1.1倍)	29 2,095人 +315 (1.2倍)	30 2,024人 +221 (1.1倍)	13,893人 +3,654 (1.4倍)
31 1,410人 +389 (1.4倍)	1 1,974人 +136 (1.1倍)	2 3,121人 +678 (1.3倍)	3 2,465人 +52 (1.0倍)	4 2,153人 +94 (1.0倍)	5 2,352人 +257 (1.1倍)	6 2,427人 +403 (1.2倍)	15,902人 +2,009 (1.1倍)
7 1,663人 +253 (1.2倍)	8 2,399人 +425 (1.2倍)	9 3,298人 +177 (1.1倍)	10 2,812人 +347 (1.1倍)	11	12	13	10,172人

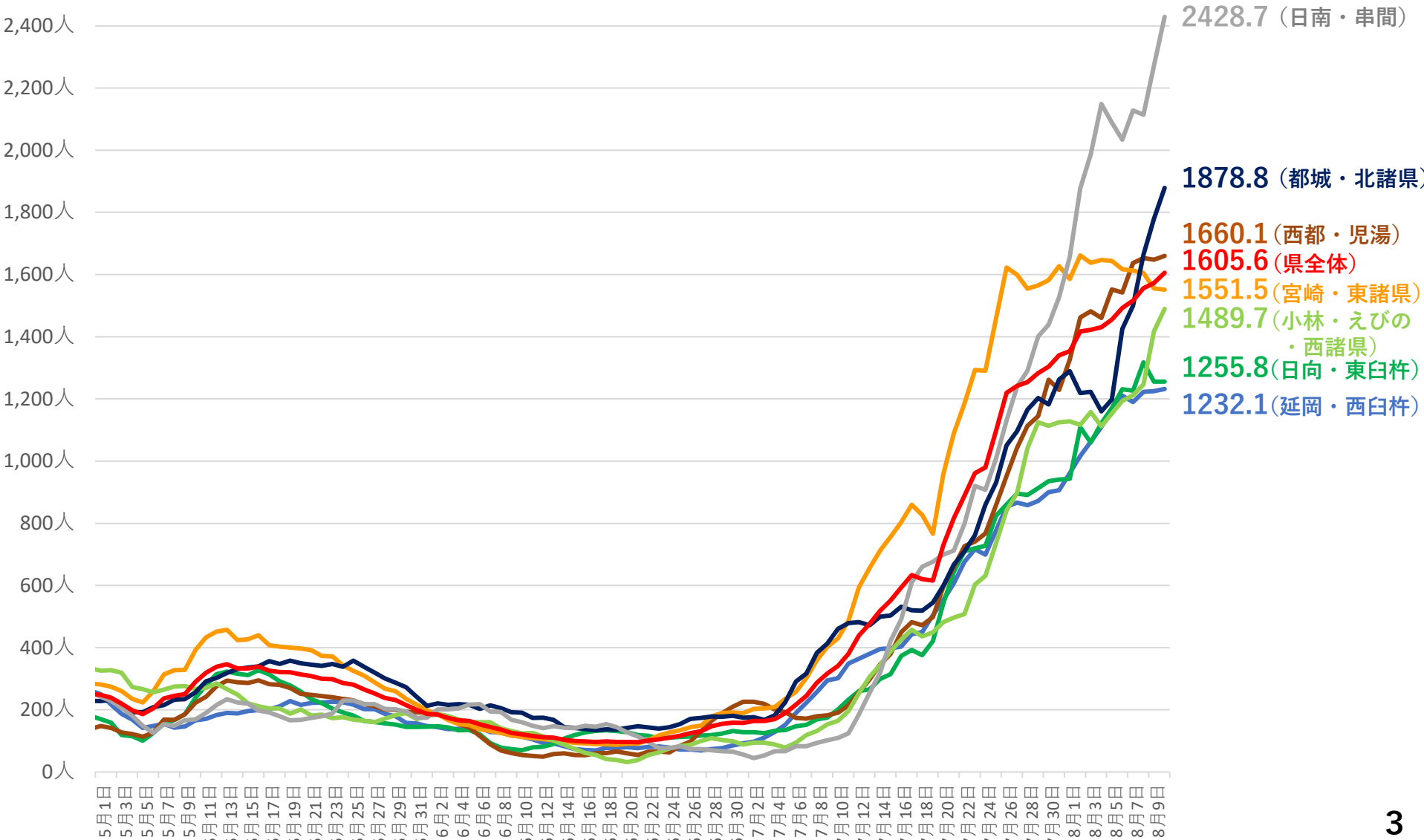
※下線部は判明時において当該曜日の過去最多を更新した感染者数

# 直近1週間の人口10万人当たりの新規感染者数

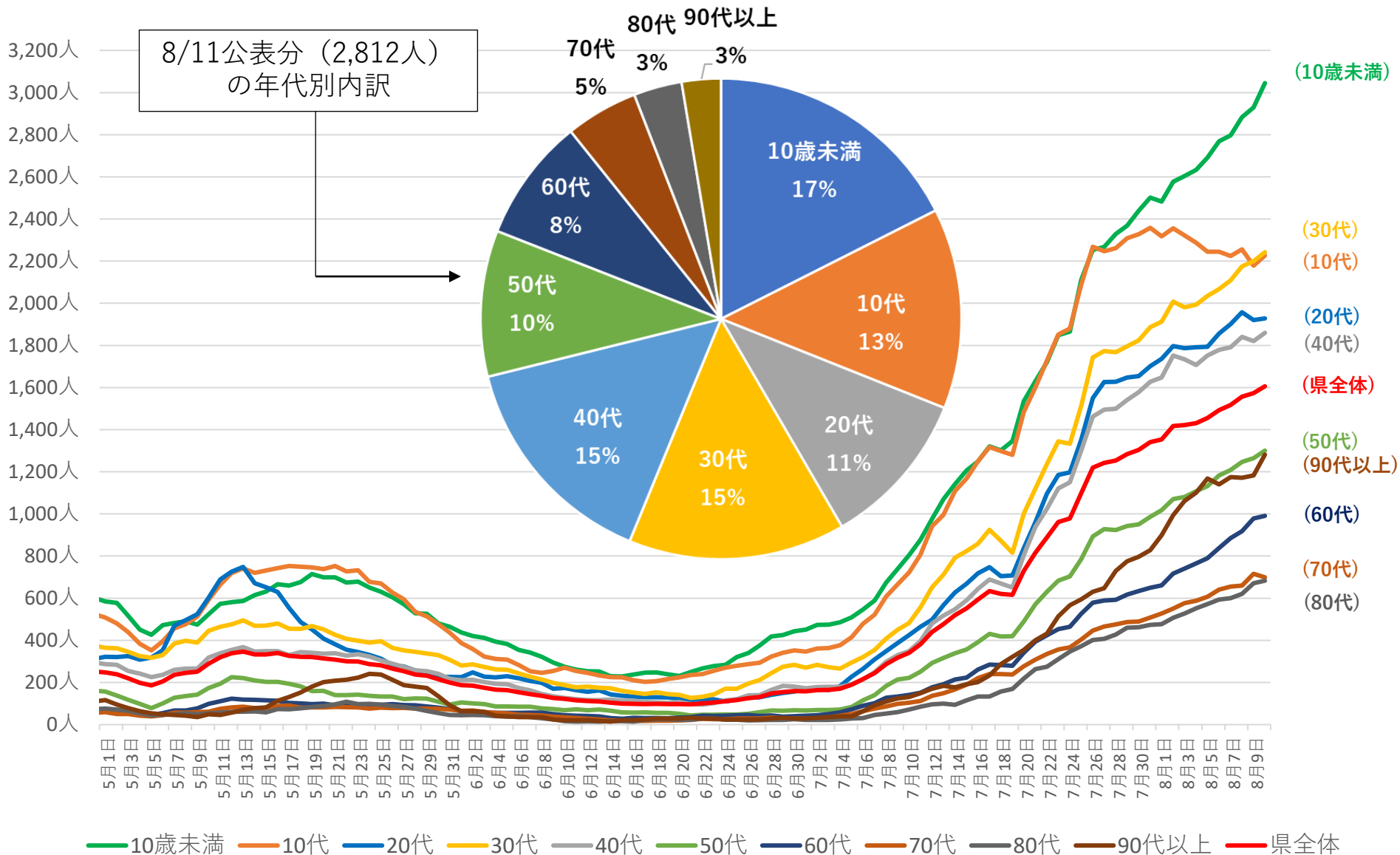


# 各圏域別の感染状況

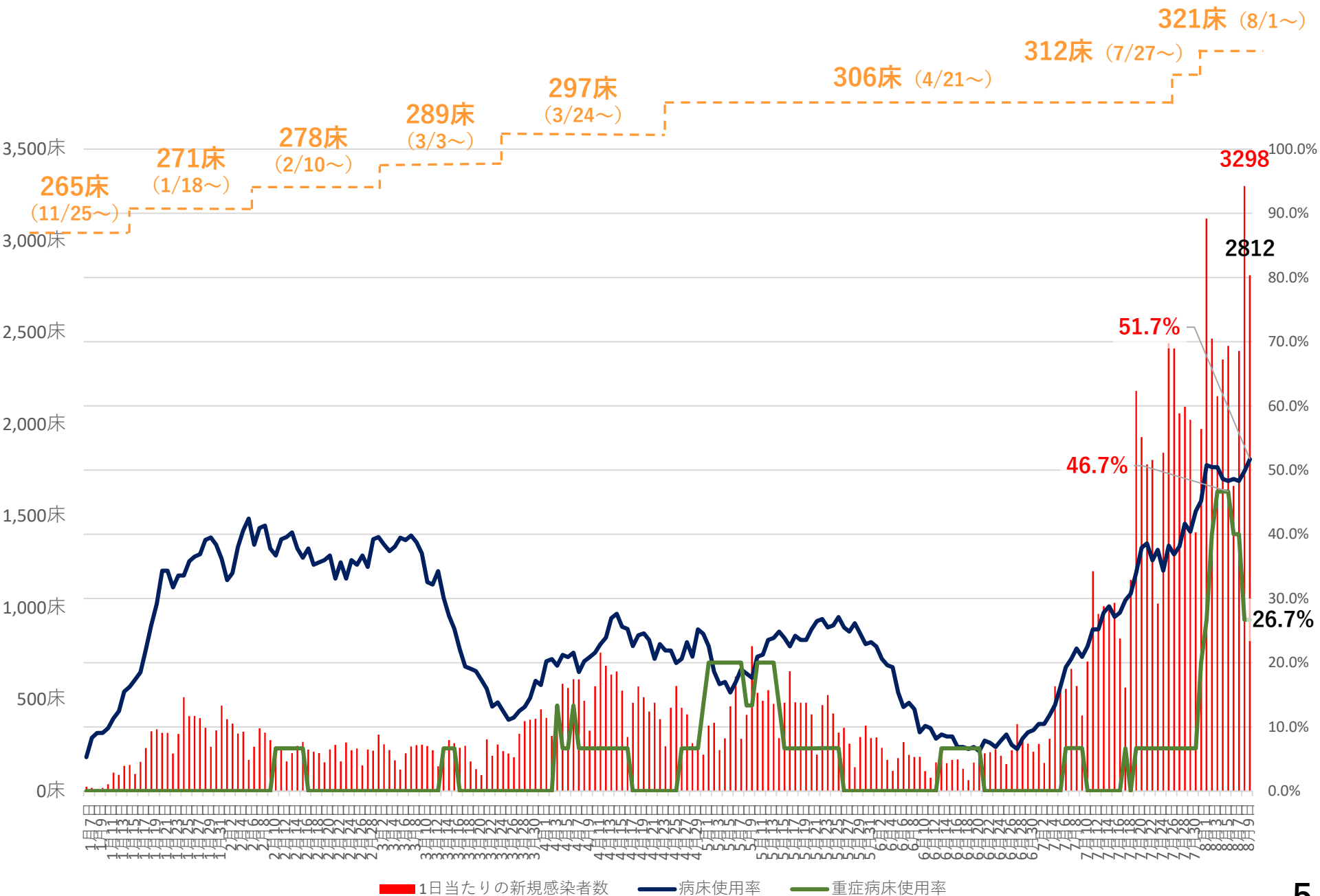
(直近1週間の人口10万人当たりの新規感染者数)



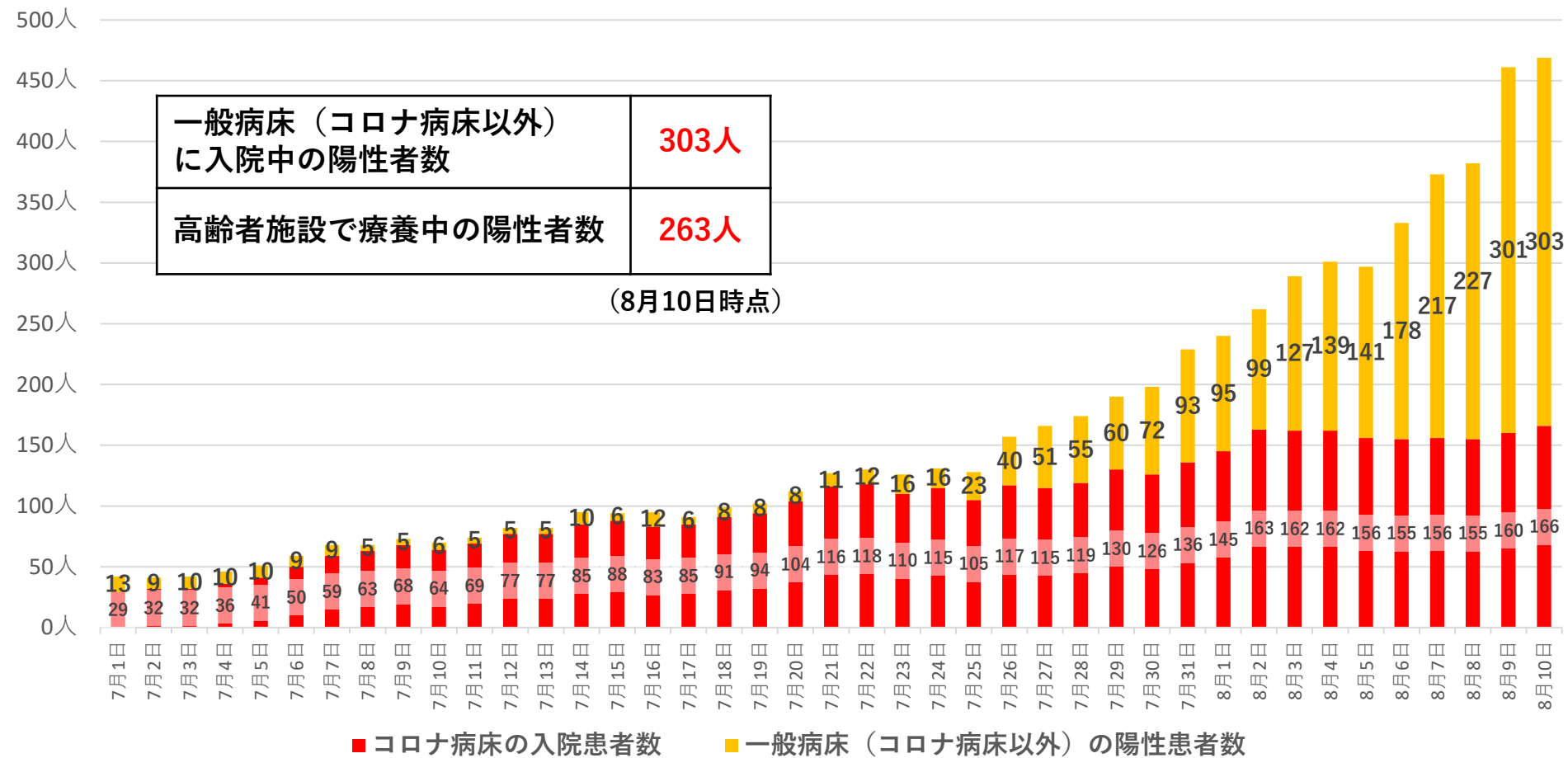
# 各年代別の感染状況 (直近1週間の人口10万人当たりの新規感染者数)



# 新規感染者数と病床使用率の推移



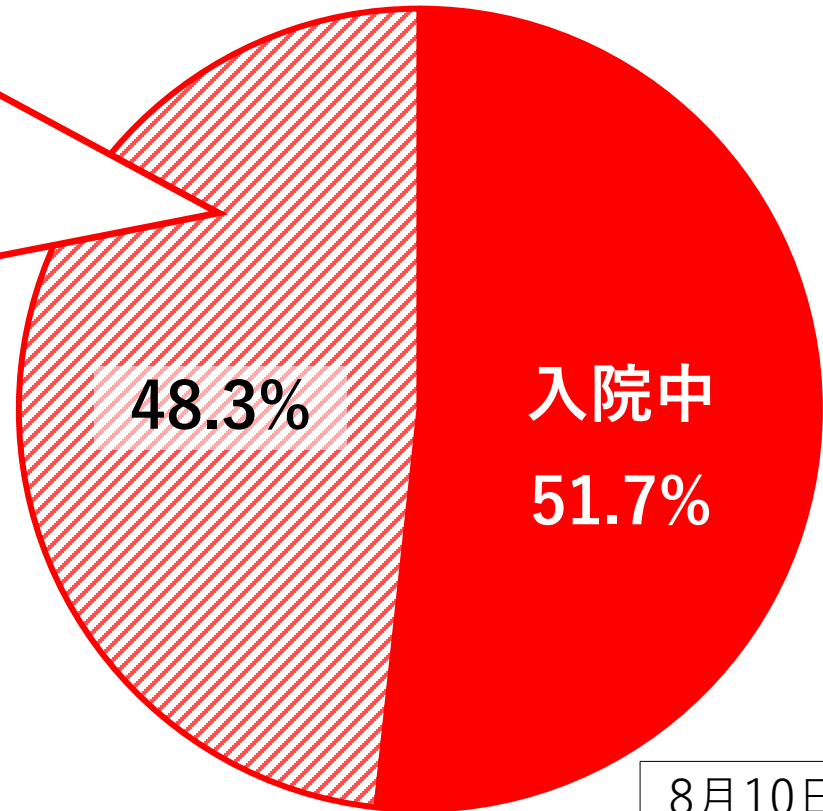
# 入院患者数の推移



院内感染やクラスターの発生等により、一般病床（コロナ病床以外）の陽性患者や施設内療養者が急増！

# コロナ患者の入院受入の状況

コロナ病床利用率



8月10日時点

- ・ 入院患者の約8割が看護度の高い高齢者
- ・ 医療従事者の感染や濃厚接触による人員不足
- ・ 急増している一般病床の陽性患者への対応

必要な医療スタッフの確保が困難！

数字上は約50%の空きがあるものの、新たな入院患者の受入れは困難な状況！

## 医療提供体制の状況

- 新型コロナ患者の入院調整は困難な状況
- 爆発的に増加する感染者への対応で、外来診療や救急現場も限界に近い状況
- 一部の医療機関では、入院や手術を延期するなど、一般医療を制限中

県内の医療提供体制はひっ迫し、

**医療崩壊の危機**