

1日当たりの新規感染者数（前週との比較）

資料 1

7～8月

※前週との比較

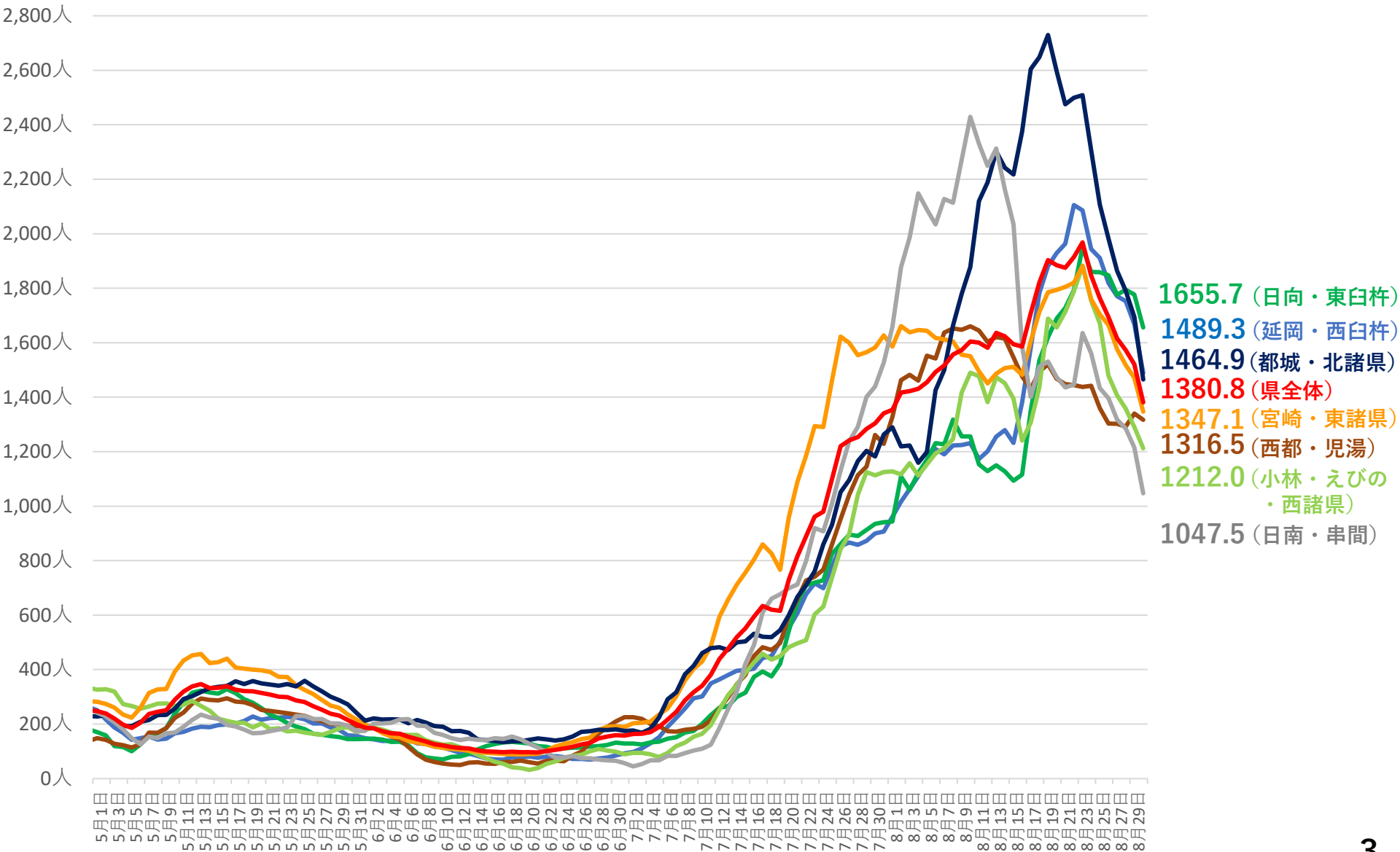
2022（令和4年）

日	月	火	水	木	金	土	1週間合計
17 <u>832人</u> +420 (2.0倍)	18 564人 -142 (0.8倍)	19 <u>1,150人</u> -48 (1.0倍)	20 <u>2,180人</u> +1,214 (2.3倍)	21 <u>1,930人</u> +922 (1.9倍)	22 <u>1,780人</u> +769 (1.8倍)	23 <u>1,803人</u> +777 (1.8倍)	10,239人 +3,912 (1.6倍)
24 <u>1,021人</u> +189 (1.2倍)	25 <u>1,838人</u> +1,274 (3.3倍)	26 <u>2,443人</u> +1,293 (2.1倍)	27 <u>2,413人</u> +233 (1.1倍)	28 <u>2,059人</u> +129 (1.1倍)	29 <u>2,095人</u> +315 (1.2倍)	30 <u>2,024人</u> +221 (1.1倍)	13,893人 +3,654 (1.4倍)
31 <u>1,410人</u> +389 (1.4倍)	1 <u>1,974人</u> +136 (1.1倍)	2 <u>3,121人</u> +678 (1.3倍)	3 <u>2,465人</u> +52 (1.0倍)	4 <u>2,153人</u> +94 (1.0倍)	5 <u>2,351人</u> +256 (1.1倍)	6 <u>2,425人</u> +401 (1.2倍)	15,899人 +2,006 (1.1倍)
7 <u>1,663人</u> +253 (1.2倍)	8 <u>2,396人</u> +422 (1.2倍)	9 <u>3,297人</u> +176 (1.1倍)	10 <u>2,809人</u> +344 (1.1倍)	11 <u>2,108人</u> -45 (1.0倍)	12 <u>2,148人</u> -203 (0.9倍)	13 <u>3,008人</u> +583 (1.2倍)	17,429人 +1,530 (1.1倍)
14 <u>1,528人</u> -135 (0.9倍)	15 <u>2,085人</u> -311 (0.9倍)	16 <u>3,210人</u> -87 (1.0倍)	17 <u>4,113人</u> +1,304 (1.5倍)	18 <u>3,306人</u> +1,198 (1.6倍)	19 <u>3,024人</u> +876 (1.4倍)	20 <u>2,808人</u> -200 (0.9倍)	20,074人 +2,645 (1.2倍)
21 <u>1,429人</u> -99 (0.9倍)	22 <u>2,504人</u> +419 (1.2倍)	23 <u>3,775人</u> +565 (1.2倍)	24 <u>2,815人</u> -1,298 (0.7倍)	25 <u>2,433人</u> -873 (0.7倍)	26 <u>2,283人</u> -741 (0.8倍)	27 <u>1,972人</u> -836 (0.7倍)	17,211人 -2,863 (0.9倍)
28 <u>975人</u> -454 (0.7倍)	29 <u>1,947人</u> -557 (0.8倍)	30 <u>2,284人</u> -1,491 (0.6倍)	31	1	2	3	5,206人

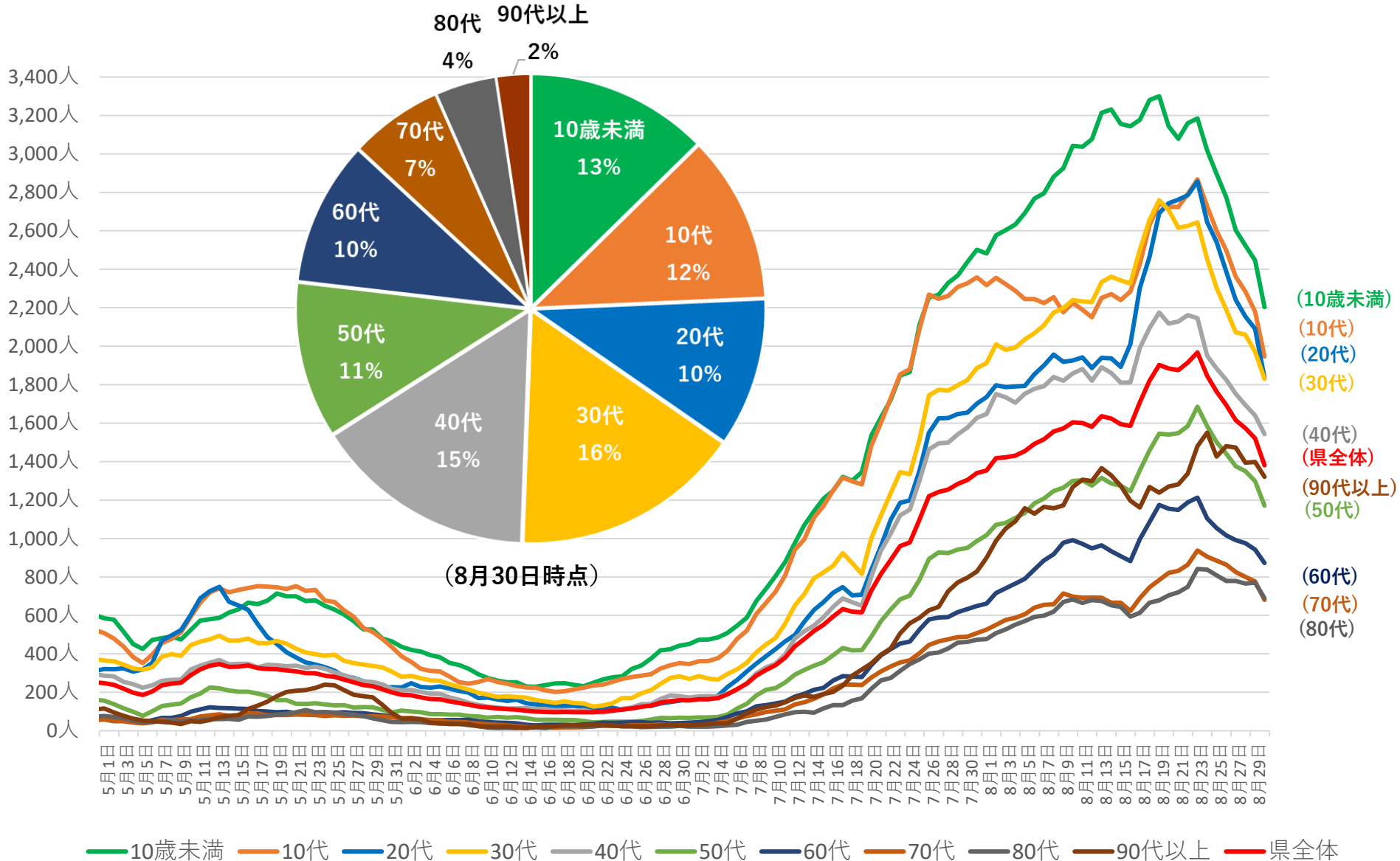
※下線部は判明時において当該曜日の過去最多を更新した感染者数

各圏域別の感染状況

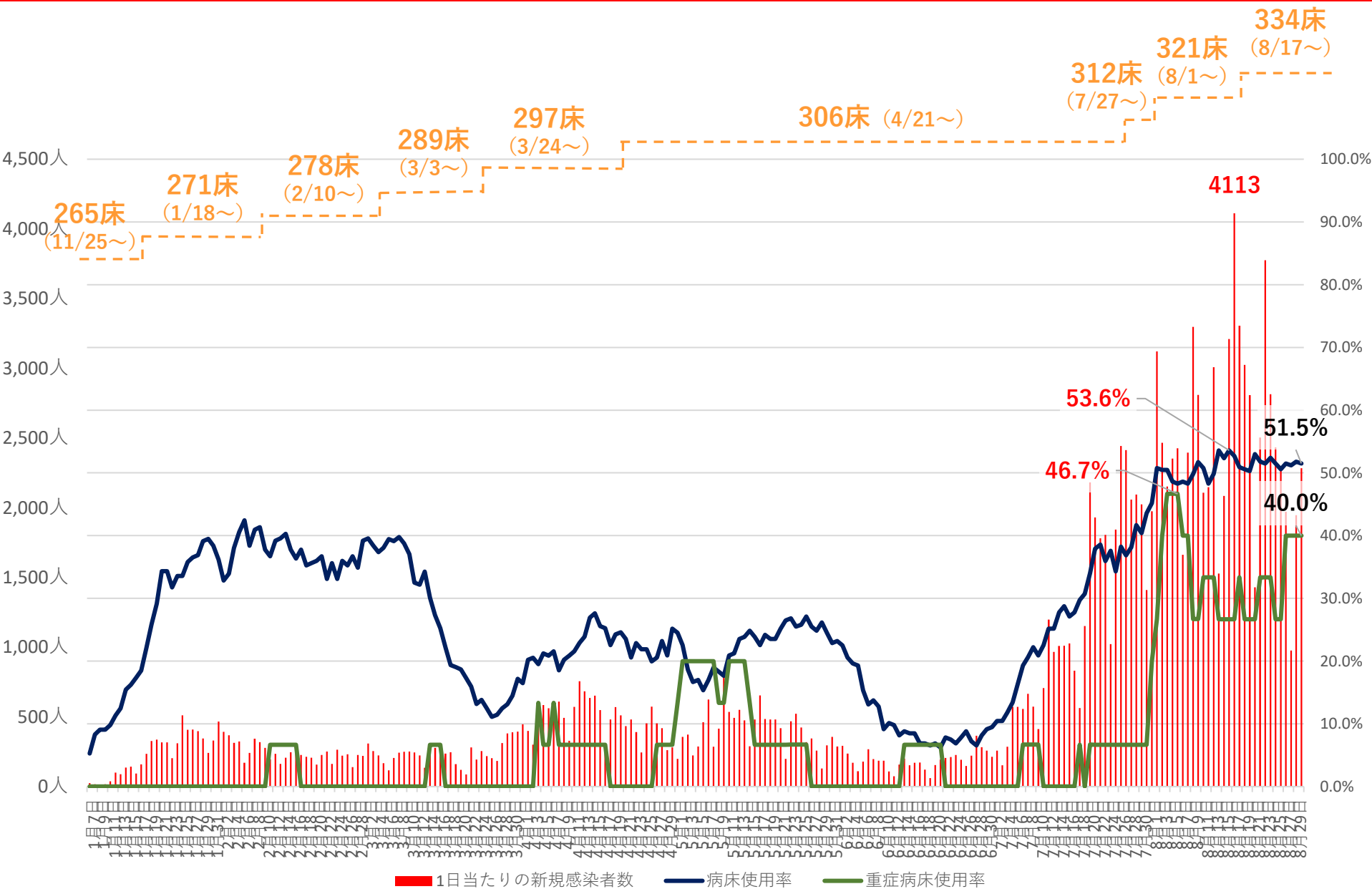
(直近1週間の人口10万人当たりの新規感染者数)



各年代別の感染状況 (直近1週間の人口10万人当たりの新規感染者数)



新規感染者数と病床使用率の推移

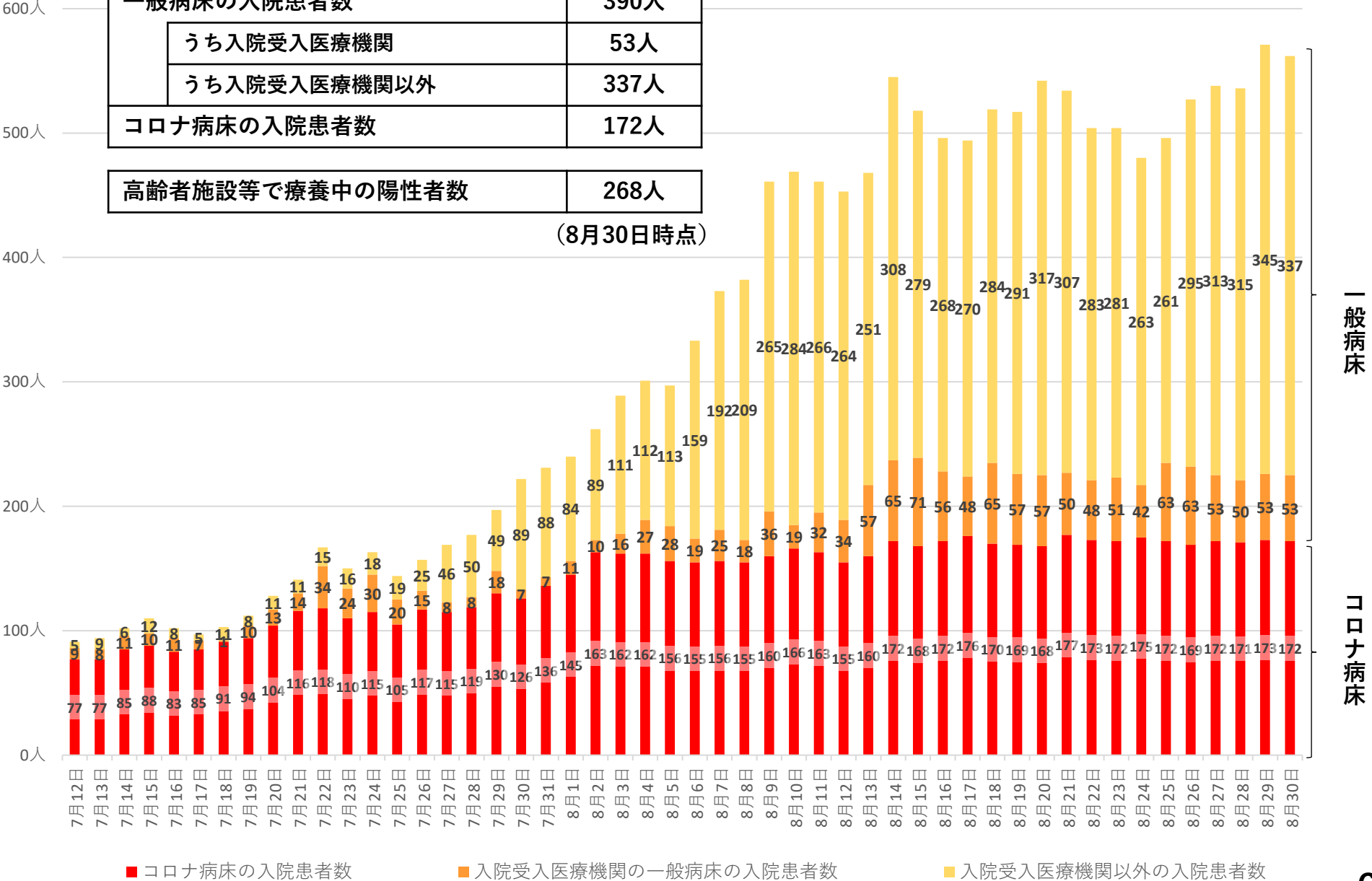


※病床使用率、重症病床使用率は、新型コロナウイルスの確保病床における入院患者をベースに算定

入院患者数の推移

一般病床の入院患者数	390人
うち入院受入医療機関	53人
うち入院受入医療機関以外	337人
コロナ病床の入院患者数	172人
高齢者施設等で療養中の陽性者数	268人

(8月30日時点)



一般病床

コロナ病床

コロナ入院患者の状況

入院患者数	562人
コロナ患者入院受入医療機関の入院患者数	225人
うちコロナ病床の入院患者数	172人
うち一般病床の入院患者数	53人
コロナ患者入院受入医療機関以外の入院患者数	337人
コロナ病床数	334床

(8月30日時点)

確保病床 (334床)

約7割

公表上の病床使用率
51.5%



入院患者数 (562人)



ぜい弱な県内の医療提供体制は
引き続き危機的な状況！