

令和4年8月26日

知事会見

1日当たりの新規感染者数（前週との比較）

7~8月

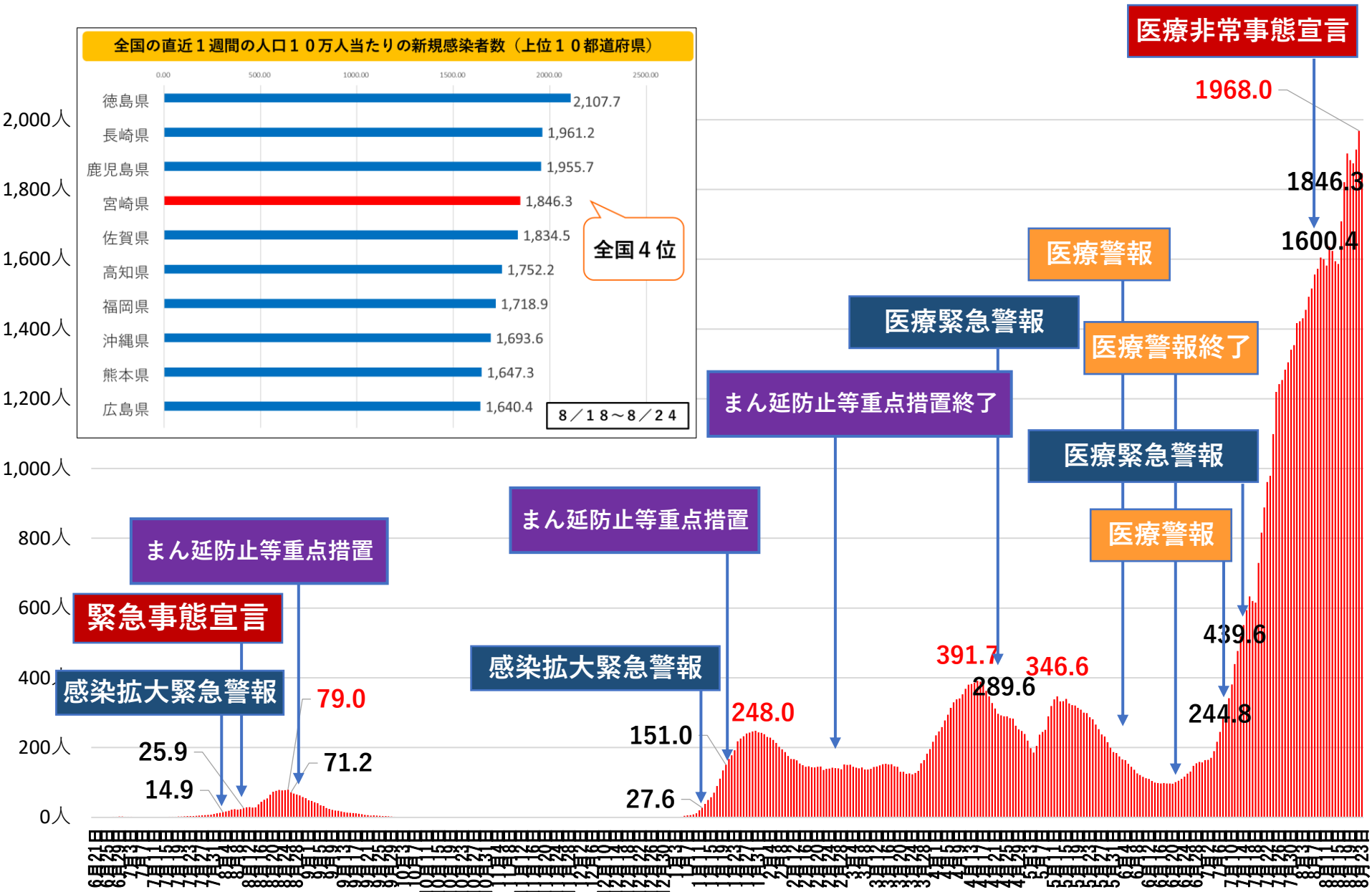
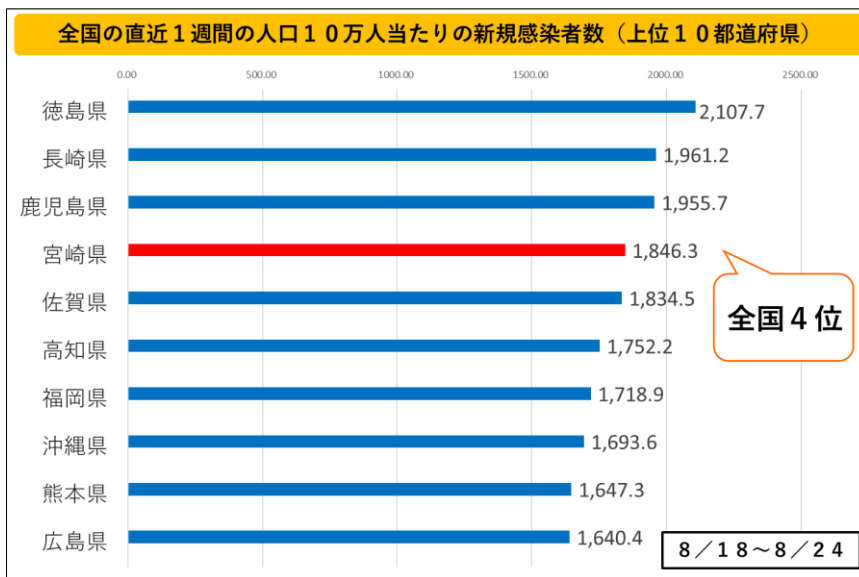
※前週との比較

2022（令和4年）

日	月	火	水	木	金	土	1週間合計
10 <u>412人</u> +259 (2.7倍)	11 <u>706人</u> +421 (2.5倍)	12 <u>1,198人</u> +627 (2.1倍)	13 <u>966人</u> +395 (1.7倍)	14 <u>1,008人</u> +451 (1.8倍)	15 <u>1,011人</u> +345 (1.5倍)	16 <u>1,026人</u> +453 (1.8倍)	6,327人 +2,951 (1.9倍)
17 <u>832人</u> +420 (2.0倍)	18 <u>564人</u> -142 (0.8倍)	19 <u>1,150人</u> -48 (1.0倍)	20 <u>2,180人</u> +1,214 (2.3倍)	21 <u>1,930人</u> +922 (1.9倍)	22 <u>1,780人</u> +769 (1.8倍)	23 <u>1,803人</u> +777 (1.8倍)	10,239人 +3,912 (1.6倍)
24 <u>1,021人</u> +189 (1.2倍)	25 <u>1,838人</u> +1,274 (3.3倍)	26 <u>2,443人</u> +1,293 (2.1倍)	27 <u>2,413人</u> +233 (1.1倍)	28 <u>2,059人</u> +129 (1.1倍)	29 <u>2,095人</u> +315 (1.2倍)	30 <u>2,024人</u> +221 (1.1倍)	13,893人 +3,654 (1.4倍)
31 <u>1,410人</u> +389 (1.4倍)	1 <u>1,974人</u> +136 (1.1倍)	2 <u>3,121人</u> +678 (1.3倍)	3 <u>2,465人</u> +52 (1.0倍)	4 <u>2,153人</u> +94 (1.0倍)	5 <u>2,351人</u> +256 (1.1倍)	6 <u>2,425人</u> +401 (1.2倍)	15,899人 +2,006 (1.1倍)
7 <u>1,663人</u> +253 (1.2倍)	8 <u>2,396人</u> +422 (1.2倍)	9 <u>3,297人</u> +176 (1.1倍)	10 <u>2,809人</u> +344 (1.1倍)	11 <u>2,108人</u> -45 (1.0倍)	12 <u>2,148人</u> -203 (0.9倍)	13 <u>3,008人</u> +583 (1.2倍)	17,429人 +1,530 (1.1倍)
14 <u>1,528人</u> -135 (0.9倍)	15 <u>2,085人</u> -311 (0.9倍)	16 <u>3,210人</u> -87 (1.0倍)	17 <u>4,113人</u> +1,304 (1.5倍)	18 <u>3,306人</u> +1,198 (1.6倍)	19 <u>3,024人</u> +876 (1.4倍)	20 <u>2,808人</u> -200 (0.9倍)	20,074人 +2,645 (1.2倍)
21 <u>1,429人</u> -99 (0.9倍)	22 <u>2,504人</u> +419 (1.2倍)	23 <u>3,781人</u> +571 (1.2倍)	24 <u>2,816人</u> -1,297 (0.7倍)	25	26	27	10,530人

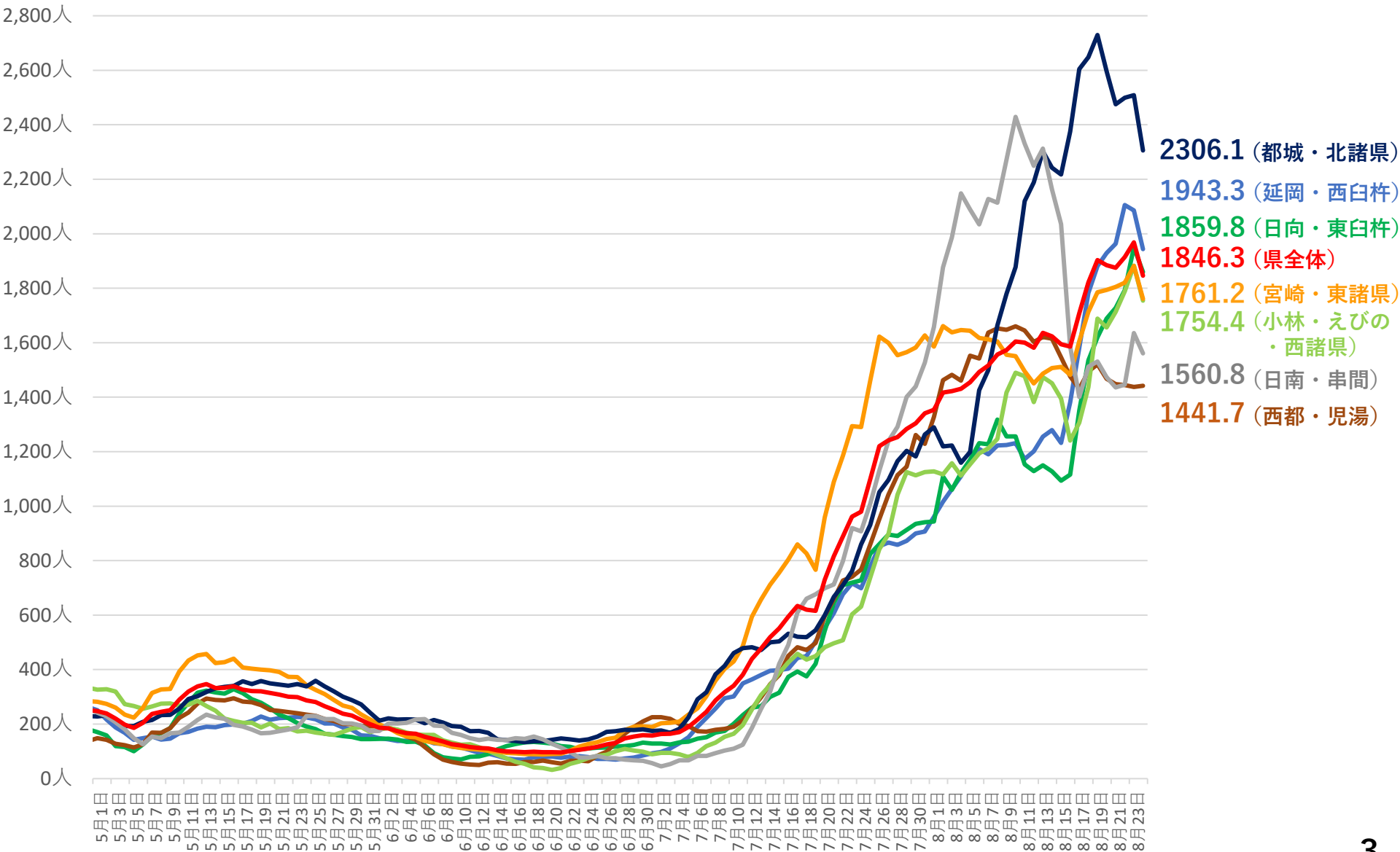
※下線部は判明時において当該曜日の過去最多を更新した感染者数

直近1週間の人口10万人当たりの新規感染者数

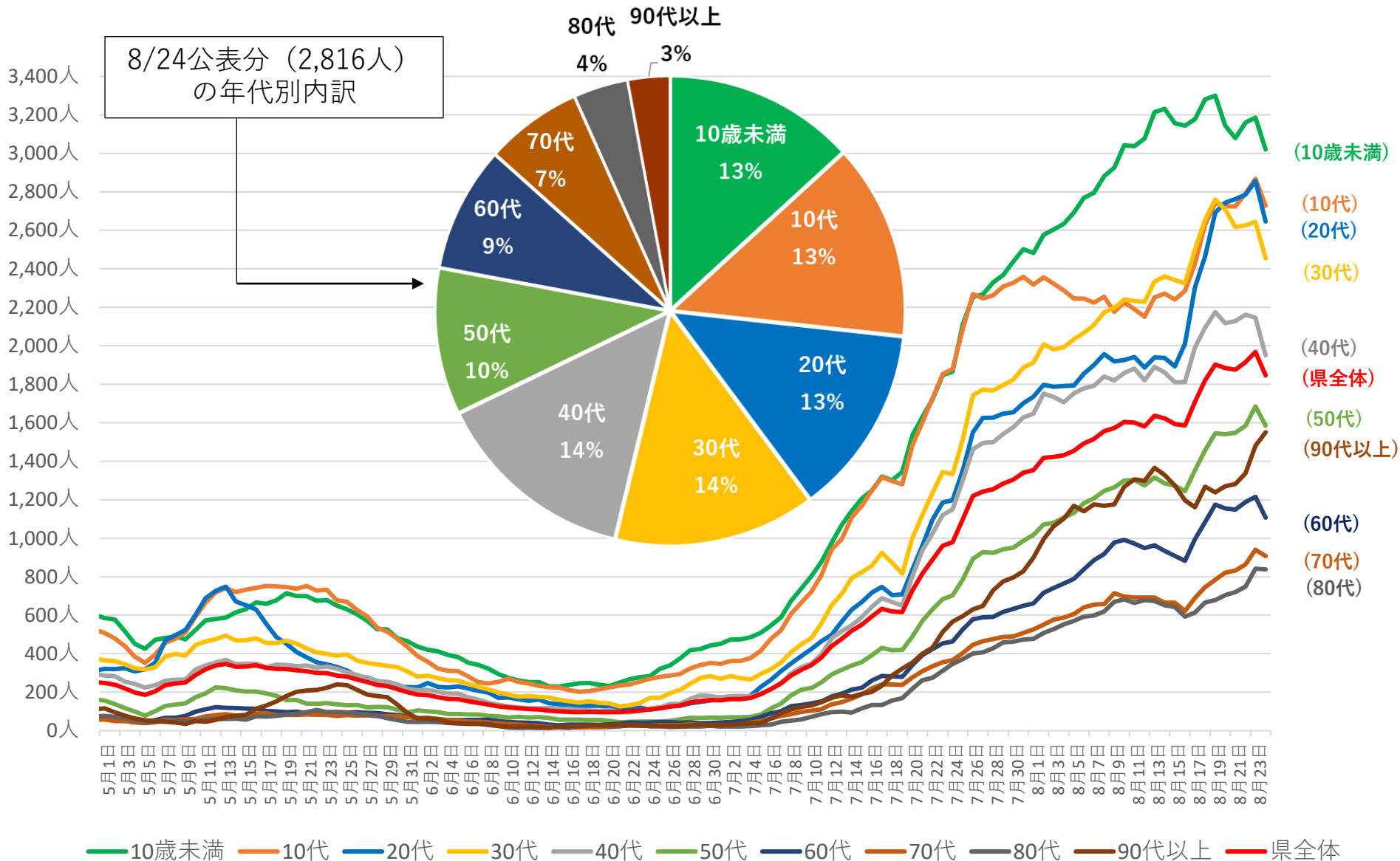


各圏域別の感染状況

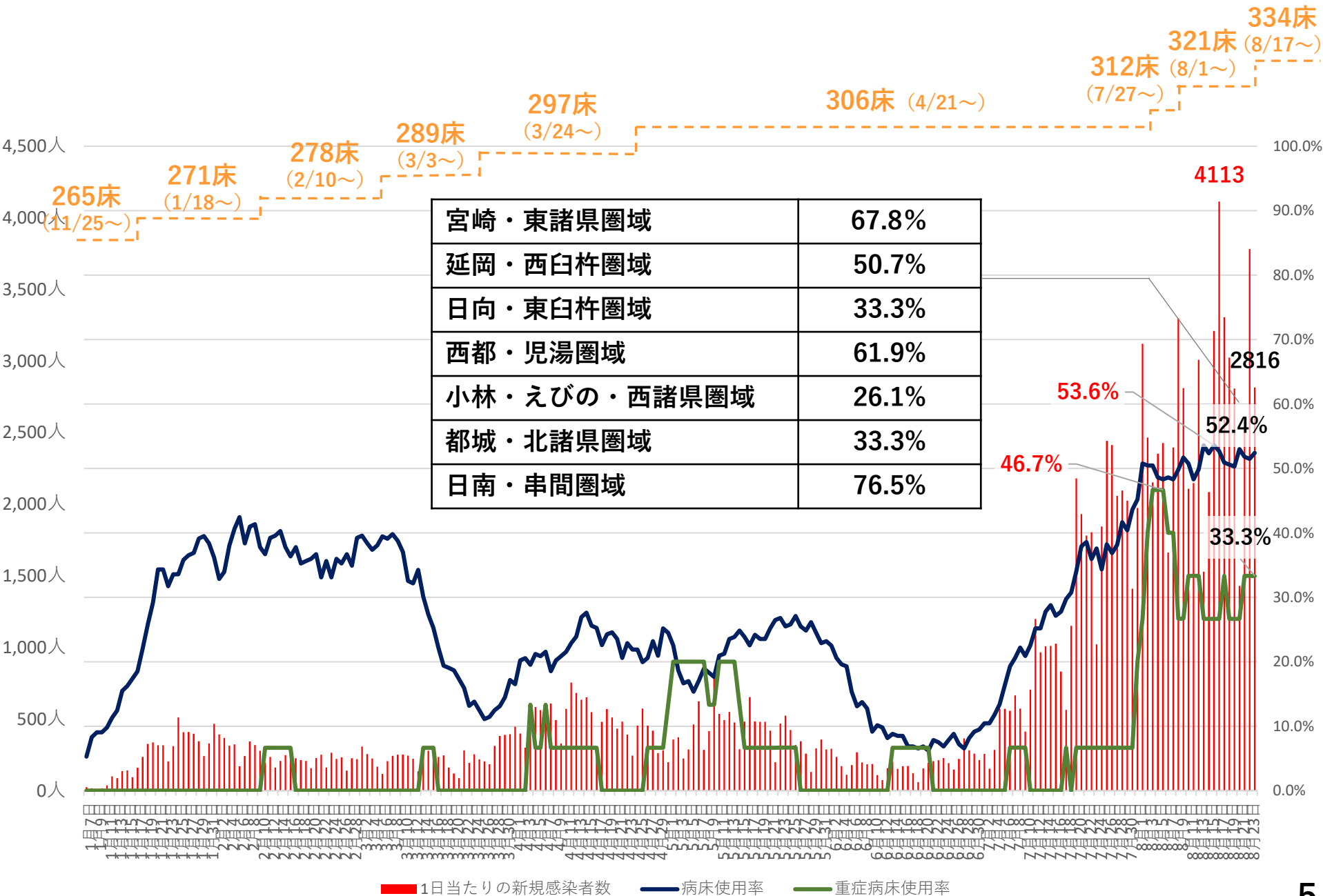
(直近1週間の人口10万人当たりの新規感染者数)



各年代別の感染状況 (直近1週間の人口10万人当たりの新規感染者数)



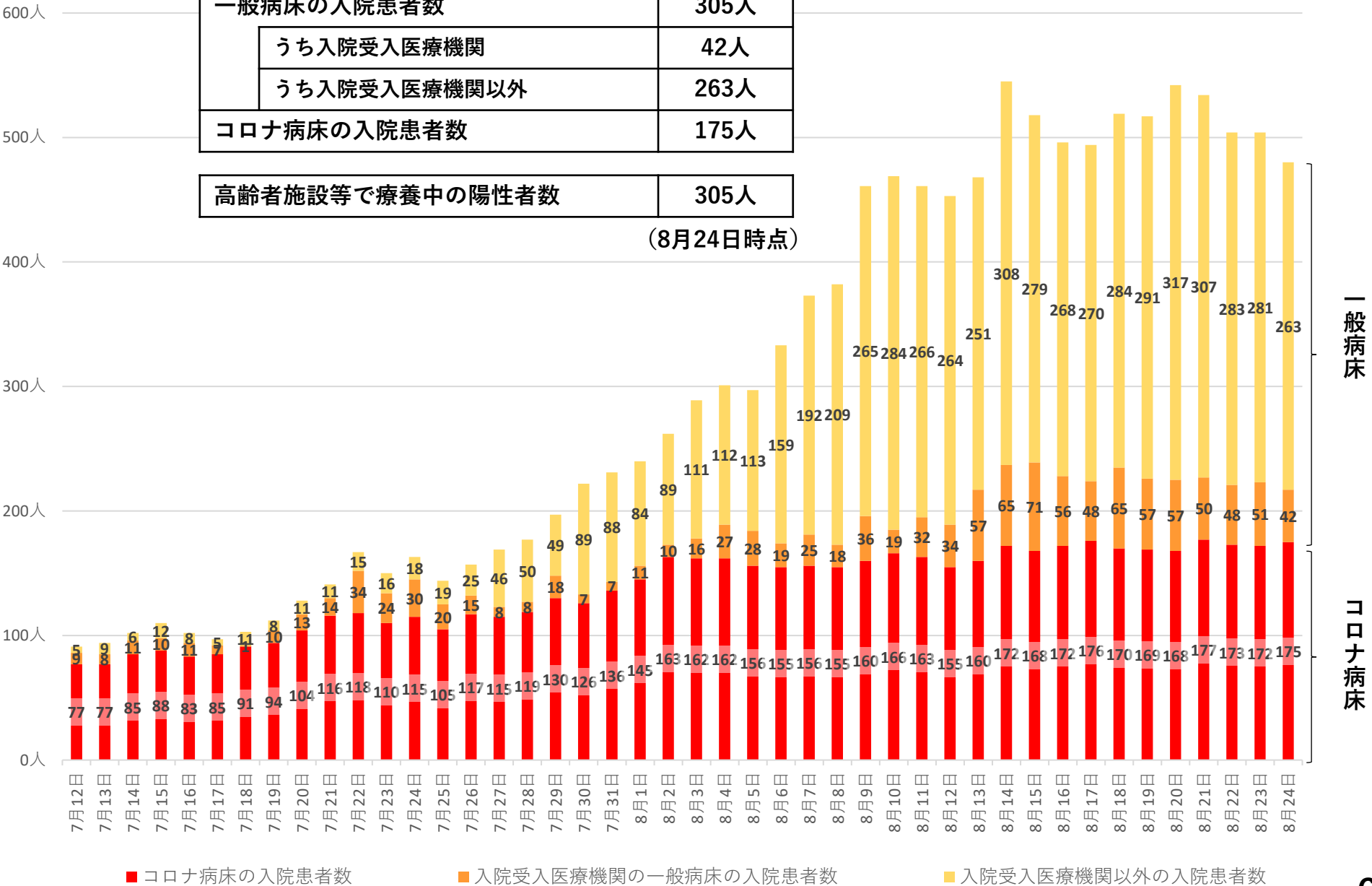
新規感染者数と病床使用率の推移



入院患者数の推移

一般病床の入院患者数	305人
うち入院受入医療機関	42人
うち入院受入医療機関以外	263人
コロナ病床の入院患者数	175人
高齢者施設等で療養中の陽性者数	305人

(8月24日時点)



コロナ入院患者の状況

入院患者数	480人
コロナ患者入院受入医療機関の入院患者数	217人
うちコロナ病床の入院患者数	175人
うち一般病床の入院患者数	42人
コロナ患者入院受入医療機関以外の入院患者数	263人
コロナ病床数	334床

入院患者数（480人）

確保病床（334床）

確保病床数の
約1.5倍の患者が
入院中！

約7割

公表上の病床使用率
52.4%

コロナ患者入院受入
医療機関以外の
入院患者数
263人

一般病床の
入院患者数
42人

コロナ病床の
入院患者数
175人

入院受入医療機関以外

入院受入医療機関

コロナ病床はひっ迫し、
医療提供体制は危機的な状況！

県民の皆さまへのお願い（8月11日～）

混雑した場所や感染リスクの高い場所への 外出・移動の自粛を！



家族などいつも一緒にいる身近な人と行動し、混雑する場所や感染リスクの高い場所への外出は控えてください。特に、高齢者や基礎疾患のある方及びこれらの方と日常的に接する方は、注意をお願いします。

会食は「1卓4人以下、2時間以内」で！



「ひなた飲食店認証店」を利用し、1卓4人以下※、2時間以内でテーブル間の移動は控えてください。自宅等での会食においても「みやざきモデル」を徹底してください。

※介護・介助が必要な場合等を除く

早期の医療機関の受診を！



少しでも体調に異変がある際は、無理な出勤や外出を控え、すぐに身近な医療機関を受診してください。※65歳未満で、かつ、基礎疾患を有しない方は、陽性者登録センターが配布する抗原検査キットをご活用下さい

宮崎県新型コロナウイルス感染症受診・相談センター

☎0985(78)5670（24時間対応）

宮崎県陽性者登録センター

☎0570(089)050（受付時間：9～18時）

早期の無料検査の受検を！



感染に不安がある場合や、県外から帰ってきた方、早期の検査の実施をお願いします。県外から来られる方は、事前の検査で陰性を確認してください

宮崎県検査相談コールセンター

☎0985(68)1001（受付時間：9時～17時）※土日祝を含む

高齢者施設・障がい者施設の対面での面会制限



緊急やむを得ない場合を除き、高齢者施設等での対面での面会は制限してください。（ガラス越しやオンラインでの面会をお願いします。）

ワクチン3回目接種の積極的な検討を！



ワクチン3回目接種により、発症予防効果や入院予防効果に加え、後遺症のリスクが低くなることも報告されています。特に若い世代の皆様も自分自身と大切な人の健康を守るため、接種の検討をお願いします。

基本的な感染防止対策（マスク、手洗い、換気）の徹底を！



不織布マスクの適切な着用やこまめな手洗い、十分な換気の実施など、基本的な感染防止対策の徹底をお願いします。

なお、熱中症予防の観点から、屋外で人との距離が確保できている場面や会話をしない場面では、マスクを外すことを推奨しています。

事業者の皆さまへのお願い（8月11日～）

業種別ガイドラインの遵守



職場の中で感染を広げることがないように、ガイドラインを遵守いただき、従業員に対し、少しでも体調に異変がある際は出勤を控えるよう呼びかけをお願いします。

テレワークの活用や時差出勤の促進



職場内や通勤時での「密」を防ぐため、テレワークや時差出勤の促進をお願いします。

居場所の切り替わりにおける感染対策の徹底



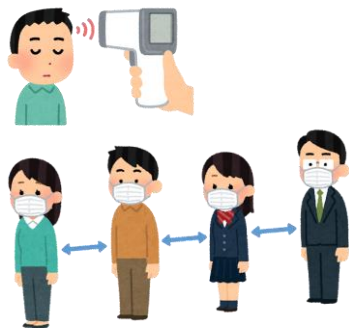
休憩室、喫煙所、食堂や寮等においても、マスクの着用や換気等の感染対策の徹底をお願いします。

療養終了時等の検査証明を求めない



感染したり、濃厚接触者となった方の療養、待機の開始・終了時に検査証明を求めることは控えてください。

延期できるイベントは延期を！



- 規模や内容等を踏まえ、開催について慎重に判断の上、延期できるものは延期してください！
- 開催する場合は、感染防止対策を徹底の上、収容率と人数上限でどちらか小さい方を限度に開催をお願いします。
 - ・収容率：大声あり50%以内、大声なし100%以内
 - ・人数上限：5,000人又は収容定員50%以内のいずれか大きい方
- ※参加人数が5,000人超かつ収容率50%超のイベントで、感染防止安全計画を策定した場合は、収容定員まで追加可（大声なしが前提）
- 飲食時には、「ひなた飲食店認証店」の認証基準に準じた感染防止対策を実施してください。

保健・医療を守るためのお願い

地域医療を守るために

- できるだけ平日の日中に受診を！
- 症状が悪化する前に早期にかかりつけ医等の受診を！
- 検査のためだけの救急外来の受診は控えて！
- 有症状者のうち、65歳未満で、かつ、基礎疾患を有しない方は、陽性者登録センターが配布する抗原検査キットの活用を！
- 感染したり、濃厚接触者となった方の療養、待機の開始・終了時に検査証明を求めめることは控えて！

保健所機能を守るために

県ホームページはこちら

- 陽性や濃厚接触となった場合の療養・待機期間の考え方等の必要な情報は、**県のホームページ上で確認を！**（保健所への電話はできるだけ控えて）



お困りの方へいち早く支援を届けるために

- 感染の場合に備え、**1週間程度の食料や解熱剤等の備蓄を！**

医療非常事態宣言

発令中！

（BA.5対策強化地域）