

II 卒業後の状況調査（令和4年3月卒業者）

1 中学校

令和4年3月の卒業者数は9,995人（男5,128人、女4,867人）で、前年度より254人増加している。

（表49）

表49 年別、進路別卒業者数

（単位：人、％）

区 分	平成29年	30年	31年	令和2年	3年	4年
卒 業 者 数	10,863	10,481	10,226	10,106	9,741	9,995
A 高等 学 校 等 進 学 者	10,692	10,314	10,034	9,896	9,568	9,798
B 専 修 学 校（高 等 課 程）進 学 者	29	18	48	75	58	84
C 専 修 学 校（一 般 課 程）等 入 学 者	14	18	18	11	14	13
D 公 共 職 業 能 力 開 発 施 設 等 入 学 者	16	17	19	8	13	8
E 就 職 者 等（A～Dを 除 く）	30	40	29	28	19	30
自 営 業 主 等		7	9	9	7	11
常 用 労 働 者		19	15	10	6	9
無 期 雇 用 労 働 者						
有 期 雇 用 労 働 者		2	2	6	2	5
臨 時 労 働 者		12	3	3	4	5
上 記 以 外 の 者	78	73	77	86	68	62
死 亡 ・ 不 詳	4	1	1	2	1	-
A～Dのうち 就 職 して いる 者（再 掲）	4	5	2	5	2	3
上 記 E 有 期 雇 用 労 働 者 の うち 雇 用 契 約 期 間 が 1 年 以 上、か つ フ ル タ イ ム 勤 務 相 当 の 者（再 掲）		-	-	4	1	3
総 数	98.4	98.4	98.1	97.9	98.2	98.0
高 等 学 校 等 進 学 率						
男	98.1	98.0	97.7	97.7	97.9	97.8
女	98.8	98.9	98.5	98.1	98.6	98.2
就 職 率						
総 数	0.3	0.3	0.3	0.3	0.2	0.3
男	0.5	0.4	0.4	0.4	0.3	0.4
女	0.1	0.2	0.1	0.1	0.1	0.1
県 外 就 職 率	20.6	32.3	11.5	25.0	6.3	19.2

- ※ 1 「高等学校等進学者」とは、高等学校・中等教育学校後期課程・特別支援学校高等部の本科・別科及び高等専門学校へ進んだ者である。また、進学しかつ就職したものを含む。
- 2 「就職者等」のうち、「自営業主」とは、個人経営の事業を営んでいる者及び家族の営む事業に継続的に本業として従事する者をいう。「常用労働者」のうち「無期雇用労働者」とは、雇用契約期間の定めのない者として就職した者、「有期雇用労働者」とは、雇用契約期間が1か月以上で期間の定めがある者をいう。「臨時労働者」とは、雇用契約期間が1か月未満で期間の定めのある者をいう。
- 3 平成29年3月以前の「就職者等（A～Dを除く）」は、雇用契約期間が1年未満で期間の定めのある者及び雇用契約期間の長さにかかわらず短時間勤務の者を含まない。また、「就職率」は、卒業者のうち、「就職者等（A～Dを除く）」及び「A～Dのうち就職している者（再掲）」の占める割合である。
- 4 平成30年3月以後の「就職率」は、卒業者のうち「就職者等（A～Dを除く）」の「自営業主等」及び「無期雇用労働者」、「A～Dのうち就職している者（再掲）」、「上記有期雇用労働者のうち雇用契約期間が一年以上かつフルタイム勤務相当の者（再掲）」の占める割合である。
- 5 「上記以外の者」とは、家事手伝いをしている者、外国の高等学校等に入学した者またはA～Eの各項目に該当しない者で進路が未定であることが明らかな者である。

(1) 進学者数

高等学校等進学者数は9,798人で、前年度より230人増加している。進学率は98.0%で、前年度より0.2ポイント低下している。これは、全国（98.8%）と比べ、0.8ポイント低くなっており、全国での順位は45位となっている。

また、専修学校（高等課程）進学者数は84人で、それに専修学校（一般課程）等入学者及び公共職業能力開発施設等入学者を合わせると105人（対前年度20人増加）となっている。

（表49・50、参考2）

表50 高等学校等への進学状況

（単位：人）

区分	入学志願者数			進学者数		
	計	男	女	計	男	女
計	9,597	4,925	4,672	9,798	5,017	4,781
高等学校（本科）	9,406	4,805	4,601	9,608	4,897	4,711
うち全日制	9,292	4,750	4,542	9,262	4,741	4,521
うち定時制	114	55	59	97	48	49
うち通信制				249	108	141
中等教育学校後期課程（本科）	1	-	1	-	-	-
高等学校（別科）				-	-	-
高等専門学校	135	90	45	135	90	45
特別支援学校高等部（本科）	55	30	25	55	30	25

（注）「入学志願者数」には、高等学校（本科）通信制及び高等学校（別科）は含まない。

(2) 就職者数

就職者総数は26人で、前年度より10人増加している。また、就職率は0.3%で、前年度より0.1ポイント上昇している。これは、全国（0.1%）と比べ、0.2ポイント高くなっており、全国での順位は4位となっている。

このうち県内就職率は80.8%となっており、前年度より13.0ポイント低下している。これは、全国（84.8%）と比べ4.0ポイント低く、全国での順位は27位となっている。

産業別では、第1次産業4人（15.4%）、第2次産業7人（26.9%）、第3次産業10人（38.5%）となっている。

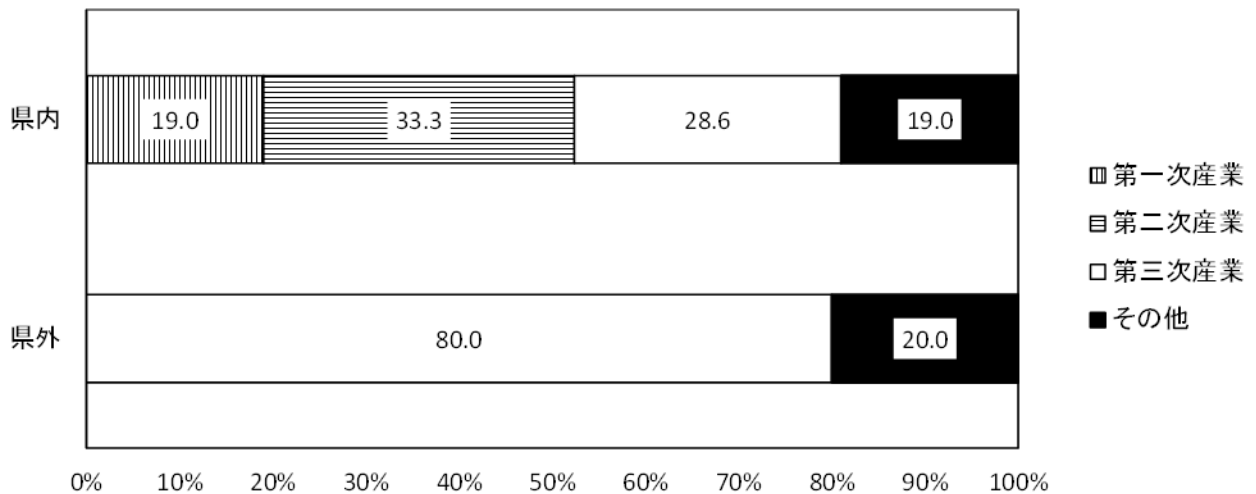
（表49・51、図6、参考2）

表51 産業別、就職先別就職者数

（単位：人）

区分	計			第1次産業		第2次産業		第3次産業		左記以外	
	計	県内	県外	県内	県外	県内	県外	県内	県外	県内	県外
平成29年	34	27	7	2	-	10	3	9	4	6	-
30	31	21	10	1	1	9	1	9	6	2	2
31	26	23	3	8	-	9	1	4	2	2	-
令和2年	28	21	7	5	-	8	2	6	4	2	1
3	16	15	1	5	-	6	-	4	1	-	-
4	26	21	5	4	-	7	-	6	4	4	1

図6 県内・県外別、産業別就業者数の構成比



(3) 特別支援学級の卒業者数

特別支援学級の卒業者数は301人（男174人、女127人）で、前年度より68人減少している。

進路別では、高等学校等進学者数が274人（対前年度70人減少）で、進学率は91.0%となり、前年度より2.2ポイント低下している。また、就職者は5人（同3人増加）で、就職率は1.7%となり、前年度より1.2ポイント上昇している。

（表52）

表52 特別支援学級の進路別卒業者数

（単位：人、%）

区分	平成29年	30年	31年	令和2年	3年	4年
卒業者数	183	141	203	190	369	301
A 高等学校等進学者	171	130	184	174	344	274
うち高等学校進学者※	93	78	128	112	292	222
うち特別支援学校高等部進学者	78	52	56	62	52	52
B 専修学校（高等課程）進学者	2	-	6	8	8	10
C 専修学校（一般課程）等入学者	-	-	2	-	2	-
D 公共職業能力開発施設等入学者	4	2	2	2	2	2
就職者（上記A、B、C、Dを除く）	2	1	3	1	2	5
上記以外の者、及び死亡・不詳	4	8	6	5	11	10
進学率	93.4	92.2	90.6	91.6	93.2	91.0
就職率	1.1	0.7	1.5	0.5	0.5	1.7

※ 高等学校進学者～高等学校の本科、中等教育学校後期課程の本科及び高等専門学校への進学者。

2 義務教育学校

令和4年3月の卒業生数は20人で、全員が高等学校等へ進学している。

(表53)

表53 卒業後の状況 (単位：人、%)

年 別	卒業生 T	高等学校等進学者		専修学校(高等 課程)進学者		専修学校(一般 課程)等入学者		公共職業能力 開発施設等入学者		就 職 者		左記 以外 の者 F	死亡 ・ 不詳 G
		A	A/T	B	B/T	C	C/T	D	D/T	E	E/T		
H29	0	0	0.0	-	0.0	-	0.0	-	0.0	-	0.0	-	-
30	0	0	0.0	-	0.0	-	0.0	-	0.0	-	0.0	-	-
31	0	0	0.0	-	0.0	-	0.0	-	0.0	-	0.0	-	-
R2	0	0	0.0	-	0.0	-	0.0	-	0.0	-	0.0	-	-
3	0	0	0.0	-	0.0	-	0.0	-	0.0	-	0.0	-	-
4	20	20	100.0	-	0.0	-	0.0	-	0.0	-	0.0	-	-

- ※
- 1 「高等学校等進学者」とは、高等学校・中等教育学校後期課程・特別支援学校高等部の本科・別科及び高等専門学校へ進んだ者である。また、進学しかつ就職したものを含む。
 - 2 「専修学校(高等課程)進学者」とは、中学校卒業程度を入学資格とする課程への進学者である。
 - 3 「専修学校(一般課程)等入学者」とは、専修学校の一般課程、各種学校(予備校等)等への入学者である。
 - 4 平成29年3月以前の「就職者」は、雇用契約期間が1年未満で期間の定めのある者及び雇用契約期間の長さにかかわらず短時間勤務の者を含まない。
 - 5 平成30年3月以後の「就職者」とは、「自営業者等」、「無期雇用労働者」、「A～Dのうち就職している者」及び「有期雇用労働者うち雇用契約期間が一年以上かつフルタイム勤務相当の者」の合計である。
 - 6 「左記以外の者」とは、家事手伝いをしている者、外国の高等学校等に入学した者またはA～Eの各項目に該当しない者で進路が未定であることが明らかな者である。

3 高等学校（全日制・定時制の本科）

令和4年3月の卒業生数は9,272人（男4,726人、女4,546人）で、前年度より381人減少している。

（表54・55）

区 分	平成29年	30年	31年	令和2年	3年	4年
卒業生数	10,329	9,990	10,121	10,043	9,653	9,272
A 大学等進学者	4,644	4,592	4,505	4,507	4,460	4,328
B 専修学校（専門課程）進学者	1,656	1,636	1,766	1,790	1,694	1,671
C 専修学校（一般課程）等入学者	684	639	564	536	502	465
D 公共職業能力開発施設等入学者	67	56	64	66	57	67
E 就職者等（A～Dを除く）	3,015	2,819	2,943	2,888	2,653	2,416
自営業主等				289	171	162
常用労働者				2,583	2,462	2,246
無期雇用労働者						
有期雇用労働者				14	14	7
臨時労働者				2	6	1
上記以外の者	240	234	265	254	287	325
死亡・不詳	1	-	1	2	-	-
A～Dのうち就職している者（再掲）	16	7	6	5	1	1
上記E有期雇用労働者のうち雇用契約期間が一年以上、かつフルタイム勤務相当の者（再掲）				4	13	2
総数	45.0	46.0	44.5	44.9	46.2	46.7
大学等進学率						
男	39.5	40.5	39.8	40.2	40.8	42.8
女	50.8	51.6	49.4	49.8	51.9	50.7
総数	29.3	28.3	29.1	28.7	27.4	26.0
就職率						
男	35.8	36.1	35.2	34.6	34.2	32.2
女	22.5	20.3	22.8	22.4	20.3	19.6
県外就職率	44.2	43.2	42.1	42.0	39.5	37.5

- ※ 1 「大学等進学者」とは、大学の学部・通信教育部・別科、短期大学の本科・通信教育部・別科、高等学校・特別支援学校高等部の専攻科への進学者である。また、進学しかつ就職した者を含む。
- 2 「就職者等」のうち、「自営業主」とは、個人経営の事業を営んでいる者及び家族の営む事業に継続的に本業として従事する者をいう。「常用労働者」のうち「無期雇用労働者」とは、雇用契約期間の定めのない者として就職した者、「有期雇用労働者」とは、雇用契約期間が1か月以上で期間の定めがある者をいう。「臨時労働者」とは、雇用契約期間が1か月未満で期間の定めのある者をいう。
- 3 平成31年3月以前の「就職者等（A～Dを除く）」は、雇用契約期間が1年未満で期間の定めのある者及び雇用契約期間の長さにかかわらず短時間勤務の者を含まない。また、「就職率」は、卒業者のうち、「就職者等（A～Dを除く）」及び「A～Dのうち就職している者（再掲）」の占める割合である。
- 4 令和2年3月以後の「就職率」は、卒業者のうち「就職者等（A～Dを除く）」の「自営業主等」及び「無期雇用労働者」、「A～Dのうち就職している者（再掲）」、「上記有期雇用労働者のうち雇用契約期間が一年以上かつフルタイム勤務相当の者（再掲）」の占める割合である。
- 5 「上記以外の者」とは、家事手伝いをしている者、外国の大学等に入学した者またはA～Eの各項目に該当しない者で進路が未定であることが明らかな者である。

表55 学科別進路状況

(単位：人、%)

区分	計	普通科	農業科	工業科	商業科	水産科	家庭科	看護科	情報科	福祉科	その他	総合学科
卒業者数	9,272	3,890	536	1,432	1,274	71	399	188	-	143	1,179	160
A 大学等進学者	4,328	2,534	60	224	387	3	84	166	-	21	828	21
B 専修学校(専門課程)進学者	1,671	548	178	263	405	7	89	14	-	50	106	11
C 専修学校(一般課程)等入学者	465	284	1	14	13	-	23	3	-	-	100	27
D 公共職業能力開発施設等入学者	67	19	4	9	17	-	-	-	-	5	8	5
E 就職者等	2,416	321	290	911	413	59	191	-	-	65	73	93
自営業主等	162	7	129	6	2	-	11	-	-	1	1	5
常用労働者	2,246	309	161	905	411	59	177	-	-	64	72	88
無期雇用労働者	7	4	-	-	-	-	3	-	-	-	-	-
有期雇用労働者	1	1	-	-	-	-	-	-	-	-	-	-
臨時労働者	1	1	-	-	-	-	-	-	-	-	-	-
上記以外の者	325	184	3	11	39	2	12	5	-	2	64	3
死亡・不詳	-	-	-	-	-	-	-	-	-	-	-	-
A～Dのうち就職している者(再掲)	1	-	-	-	-	-	1	-	-	-	-	-
上記E有期雇用労働者のうち雇用契約期間が一年以上、かつフルタイム勤務相当の者(再掲)	2	2	-	-	-	-	-	-	-	-	-	-
大学等進学率	46.7	65.1	11.2	15.6	30.4	4.2	21.1	88.3	-	14.7	70.2	13.1
就職率	26.0	8.2	54.1	63.6	32.4	83.1	47.4	-	-	45.5	6.2	58.1

(1) 大学等進学者数

大学等進学者数は4,328人で、前年度より132人減少している。進学率は46.7%で、前年度より0.5ポイント上昇している。これは、全国(59.5%)と比べ、12.8ポイント低くなっており、全国での順位は43位となっている。

男女別では、男子が2,021人で、前年度より6人減少している。進学率は42.8%で、前年度より2.0ポイント上昇している。女子は2,307人で、前年度より126人減少している。進学率は50.7%で、前年度より1.2ポイント低下している。

(大学・短期大学別)

大学進学者数は3,729人(男1,964人、女1,765人)で、前年度より62人減少している。進学率は40.2%で、前年度より0.9ポイント上昇している。

男女別進学率は、男子が41.6%で、前年度より2.2ポイント上昇している。女子は38.8%で、前年度より0.3ポイント低下している。

短期大学進学者数は395人(男25人、女370人)で、前年度より61人減少している。進学率は4.3%で、前年度より0.4ポイント低下している。

男女別進学率は、男子が0.5%で、前年度より0.2ポイント低下しており、女子は8.1%で、前年度より0.9ポイント低下している。

(表56・57・58, 図7・8, 参考2)

表56 大学等進学者数

(単位：人)

区分	卒業者数	計	大学 学部	短大 本科	大学 短大 通信制	大学 短大 別科	高校 専攻科	特別支援学校 高等部 専攻科
計	9,272	4,328	3,729	395	12	9	183	-
男	4,726	2,021	1,964	25	6	2	24	-
女	4,546	2,307	1,765	370	6	7	159	-

表57 男女別大学等進学者数の推移 (単位：人、%)

年 別	進学者			進学率		
	(全体)	男	女	(全体)	男	女
H15	4,910	2,159	2,751	36.2	31.8	40.7
16	4,878	2,239	2,639	36.0	32.4	39.9
17	5,073	2,373	2,700	38.4	35.6	41.2
18	5,131	2,452	2,679	41.0	38.5	43.6
19	4,977	2,298	2,679	40.6	37.4	43.8
20	4,877	2,197	2,680	42.2	38.1	46.2
21	4,800	2,197	2,603	43.6	39.4	47.8
22	4,881	2,296	2,585	44.6	41.5	47.8
23	4,685	2,202	2,483	43.0	39.2	47.1
24	4,586	2,145	2,441	42.6	38.6	46.8
25	4,795	2,150	2,645	42.4	37.1	47.9
26	4,620	2,098	2,522	43.5	39.1	48.1
27	4,670	2,067	2,603	43.6	37.7	49.7
28	4,804	2,203	2,601	45.2	41.1	49.5
29	4,644	2,105	2,539	45.0	39.5	50.8
30	4,592	2,048	2,544	46.0	40.5	51.6
31	4,505	2,046	2,459	44.5	39.8	49.4
R2	4,507	2,090	2,417	44.9	40.2	49.8
3	4,460	2,027	2,433	46.2	40.8	51.9
4	4,328	2,021	2,307	46.7	42.8	50.7

図7 大学・短期大学別、男女別進学率の推移

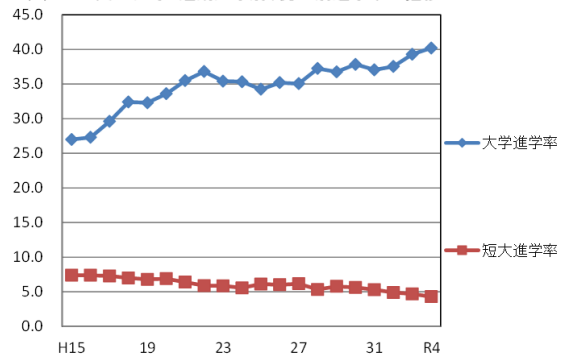


図8 大学・短期大学別、男女別進学率の推移

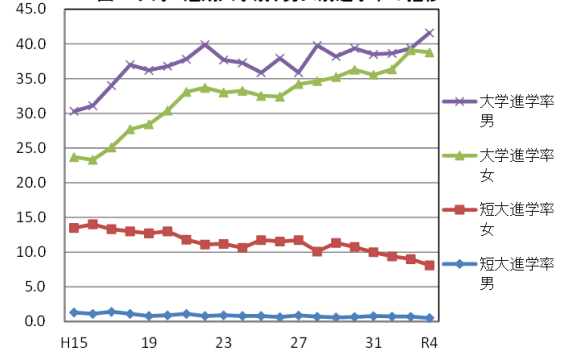


表58 進学者のうち大学・短期大学への男女別進学者数・進学率の推移

(単位：人、%)

年 別	大学への進学者			短大への進学者			大学への進学率			短大への進学率		
		男	女		男	女		男	女		男	女
H15	3,658	2,058	1,600	1,000	87	913	27.0	30.3	23.7	7.4	1.3	13.5
16	3,692	2,149	1,543	999	73	926	27.3	31.1	23.3	7.4	1.1	14.0
17	3,912	2,266	1,646	965	92	873	29.6	34.0	25.1	7.3	1.4	13.3
18	4,060	2,359	1,701	871	71	800	32.4	37.0	27.7	7.0	1.1	13.0
19	3,963	2,226	1,737	832	52	780	32.3	36.2	28.4	6.8	0.8	12.7
20	3,881	2,121	1,760	803	51	752	33.6	36.8	30.4	6.9	0.9	13.0
21	3,910	2,111	1,799	702	59	643	35.5	37.8	33.1	6.4	1.1	11.8
22	4,022	2,203	1,819	647	45	602	36.8	39.9	33.7	5.9	0.8	11.1
23	3,856	2,116	1,740	639	49	590	35.4	37.7	33.0	5.9	0.9	11.2
24	3,805	2,070	1,735	600	46	554	35.3	37.3	33.3	5.6	0.8	10.6
25	3,876	2,081	1,795	694	46	648	34.2	35.9	32.5	6.1	0.8	11.7
26	3,738	2,038	1,700	639	34	605	35.2	37.9	32.4	6.0	0.6	11.5
27	3,757	1,967	1,790	662	48	614	35.1	35.9	34.2	6.2	0.9	11.7
28	3,955	2,134	1,821	567	37	530	37.2	39.8	34.6	5.3	0.7	10.1
29	3,797	2,037	1,760	598	32	566	36.8	38.2	35.2	5.8	0.6	11.3
30	3,781	1,990	1,791	563	33	530	37.8	39.4	36.3	5.6	0.7	10.7
31	3,750	1,980	1,770	537	40	497	37.1	38.5	35.5	5.3	0.8	10.0
R2	3,770	2,007	1,763	493	38	455	37.5	38.6	36.4	4.9	0.7	9.4
3	3,791	1,957	1,834	456	35	421	39.3	39.4	39.1	4.7	0.7	9.0
4	3,729	1,964	1,765	395	25	370	40.2	41.6	38.8	4.3	0.5	8.1

(2) 専修学校（専門課程）進学者数等

専修学校（専門課程）進学者数は1,671人で、前年度より23人減少している。進学率は18.0%で、前年度より0.5ポイント上昇している。

専修学校（一般課程）入学者数は256人で、前年度より10人増加している。

各種学校入学者数は209人で、前年度より47人減少している。

公共職業能力開発施設等入学者数は67人で、前年度より10人増加している。

(表59)

区分	卒業者数	合計	専修学校			各種学校	公共職業能力開発施設等
			計	専門課程	一般課程		
計	9,272	2,203	1,927	1,671	256	209	67
男	4,726	1,020	847	738	109	132	41
女	4,546	1,183	1,080	933	147	77	26

(3) 就職者数

就職者総数は2,411人で、前年度より236人減少している。就職率は26.0%で、前年度より1.4ポイント低下している。これは、全国（14.7%）と比べ、11.3ポイント高くなっており、全国での順位は4位となっている。

男女別では、男子が1,520人で、前年度より176人減少している。就職率は32.2%で、前年度より2.0ポイント低下している。女子は891人で、前年度より60人減少している。就職率は19.6%で、前年度より0.7ポイント低下している。

(産業別)

産業別では、①製造業817人（33.9%）、②公務282人（11.7%）、③建設業243人（10.1%）等の順となっている。

(職業別)

職業別では、①生産工程従事者765人（31.7%）、②サービス職業従事者364人（15.1%）、③事務従事者274人（11.4%）等の順となっている。

(表60・61・62, 図9・10, 参考2)

表60 産業別就職者数

(単位：人)

区 分	計			男			女		
	県内	県外		県内	県外		県内	県外	
計	2,411	1,506	905	1,520	864	656	891	642	249
農 業、林 業	43	42	1	34	34	-	9	8	1
漁 業	10	9	1	8	7	1	2	2	-
鉱業、採石業、砂利採取業	8	5	3	7	4	3	1	1	-
建設業	243	137	106	217	117	100	26	20	6
製造業	817	508	309	599	361	238	218	147	71
電気・ガス・熱供給・水道業	35	14	21	34	14	20	1	-	1
情報通信業	60	48	12	33	23	10	27	25	2
運輸業、郵便業	68	23	45	55	17	38	13	6	7
卸売業、小売業	206	163	43	95	67	28	111	96	15
金融業、保険業	51	48	3	9	9	-	42	39	3
不動産業、物品賃貸業	17	10	7	11	6	5	6	4	2
学術研究、専門・技術サービス業	26	13	13	18	6	12	8	7	1
宿泊業、飲食サービス業	127	76	51	52	24	28	75	52	23
生活関連サービス業、娯楽業	110	54	56	20	11	9	90	43	47
教育、学習支援業	12	9	3	4	1	3	8	8	-
医療、福祉	135	117	18	26	22	4	109	95	14
複合サービス事業	51	50	1	16	16	-	35	34	1
サービス業(他に分類されないもの)	93	47	46	65	25	40	28	22	6
公務(他に分類されるものを除く)	282	122	160	205	93	112	77	29	48
上記以外のもの	17	11	6	12	7	5	5	4	1

図9 男女別就職者数の構成比

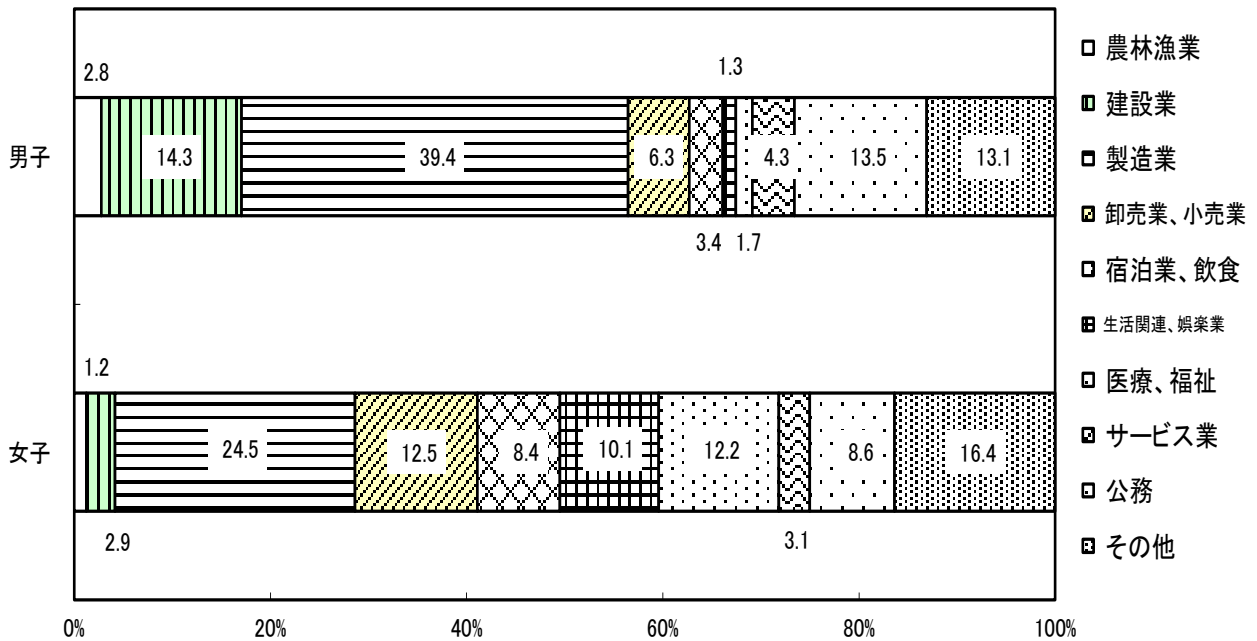


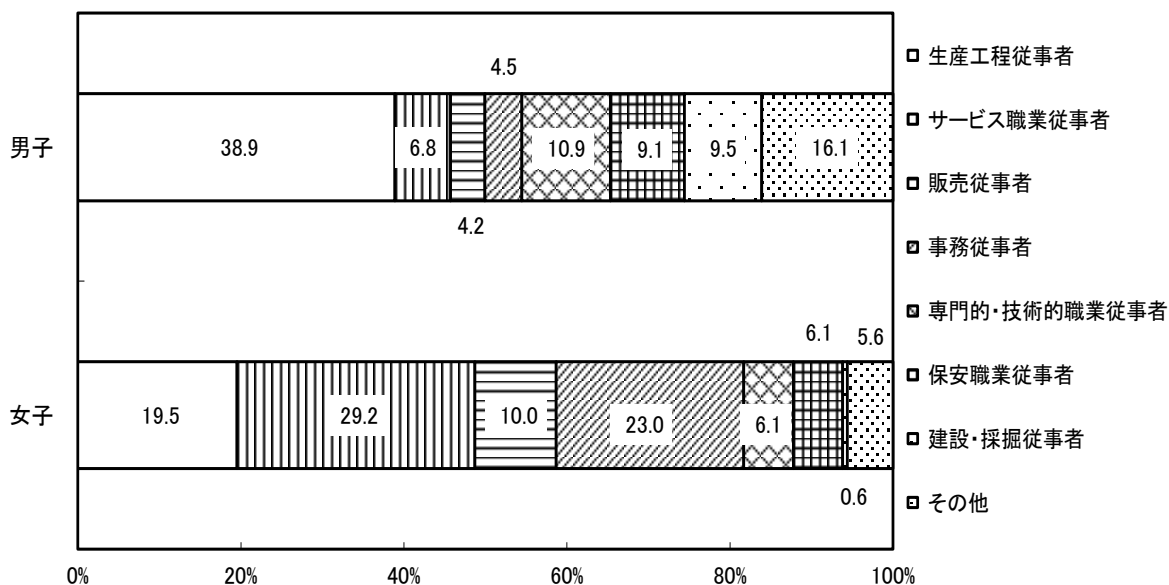
表61 年別、高等学校農業学科卒業者の農林業就職状況 (単位：人、%)

区 分	卒業者数	就 職 者 数			農林業就職者数(再掲)			
		計	男	女	計	男	女	就職率
平成29年	575	290	158	132	18	15	3	3.1
30	586	317	208	109	17	11	6	2.9
31	558	287	161	126	19	14	5	3.4
令和2年	549	298	161	137	15	11	4	2.7
3	516	274	158	116	15	11	4	2.9
4	536	290	173	117	21	14	7	3.9

表62 職業別就職者数 (単位：人)

区 分	計	男	女
計	2,411	1,520	891
専門的・技術的職業従事者	219	165	54
事務従事者	274	69	205
販売従事者	153	64	89
サービス職業従事者	364	104	260
保安職業従事者	192	138	54
農林業従事者	36	32	4
漁業従事者	33	22	11
生産工程従事者	765	591	174
輸送・機械運転従事者	75	68	7
建設・採掘従事者	149	144	5
運搬・清掃等従事者	63	56	7
上記以外のもの	88	67	21

図10 男女別、職業別就職者数の構成比



(県内就職者)

就職者総数のうち、県内就職者数は1,506人で、前年度より96人減少している。県内就職率は62.5%で、前年度より2.0ポイント上昇している。これは、全国(82.5%)と比べ、20.0ポイント低くなっており、全国での順位は46位となっている。

男女別では、男子が864人で、前年度より54人減少している。県内就職率は56.8%で、前年度より2.7ポイント上昇している。女子は642人で、前年度より42人減少している。県内就職率は72.1%で、前年度より0.2ポイント上昇している。

(県外就職者)

県外就職者数は905人で、前年度より140人減少している。県外就職率は37.5%で、前年度より2.0ポイント低下している。

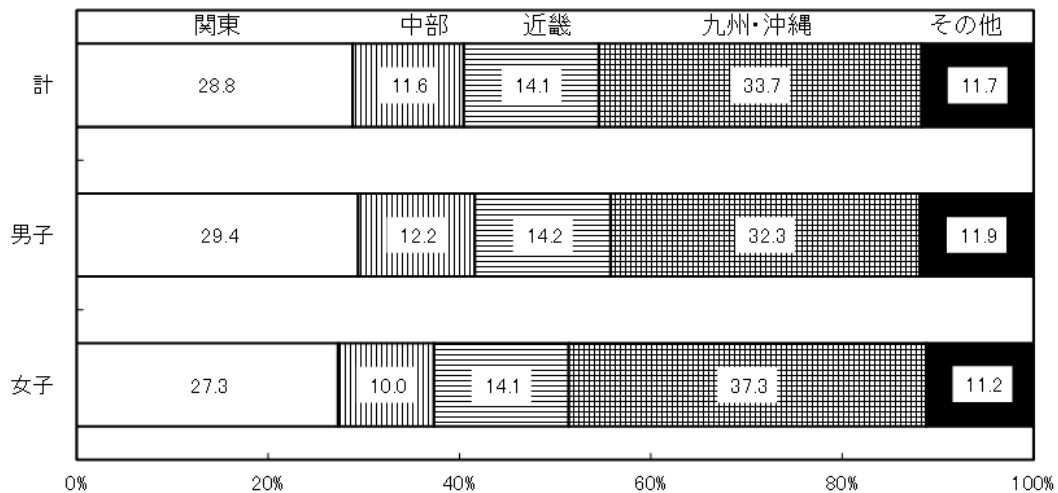
地域別の割合では、①九州・沖縄地域305人(33.7%)、②関東地域261人(28.8%)、③近畿地域128人(14.1%)等の順となっている。

(表60・63, 図11, 参考2)

表63 地域別県外就職者数 (単位:人)

区分	計	関東	中部	近畿	九州・沖縄	その他
計	905	261	105	128	305	106
男	656	193	80	93	212	78
女	249	68	25	35	93	28

図11 男女別、地域別県外就職者数の構成比



4 中等教育学校

令和4年3月の前期課程卒業生数は34人で、全員が高等学校等へ進学している。

令和4年3月の後期課程卒業生数は35人で、31人が大学等へ進学している。

(表64-1・64-2)

表64-1 卒業後の状況(前期課程)

(単位：人、%)

年 別	卒業生 T	高等学校等進学者		専修学校(高等課程)進学者		専修学校(一般課程)等入学者		公共職業能力開発施設等入学者		就職者		左記以外 の者 F	死亡・ 不詳 G
		A	A/T	B	B/T	C	C/T	D	D/T	E	E/T		
H29	40	40	100.0	-	0.0	-	0.0	-	0.0	-	0.0	-	-
30	36	36	100.0	-	0.0	-	0.0	-	0.0	-	0.0	-	-
31	36	36	100.0	-	0.0	-	0.0	-	0.0	-	0.0	-	-
R2	38	38	100.0	-	0.0	-	0.0	-	0.0	-	0.0	-	-
3	38	38	100.0	-	0.0	-	0.0	-	0.0	-	0.0	-	-
4	34	34	100.0	-	0.0	-	0.0	-	0.0	-	0.0	-	-

- ※ 1 「高等学校等進学者」とは、高等学校・中等教育学校後期課程・特別支援学校高等部の本科・別科及び高等専門学校へ進んだ者である。また、進学し就職したものを含む。
 2 「専修学校(高等課程)進学者」とは、中学校卒業程度を入学資格とする課程への進学者である。
 3 「専修学校(一般課程)等入学者」とは、専修学校の一般課程、各種学校(予備校等)等への入学者である。
 4 平成29年3月以前の「就職者」は、雇用契約期間が1年未満で期間の定めのある者及び雇用契約期間の長さにかかわらず短時間勤務の者を含まない。
 5 平成30年3月以後の「就職者」とは、「自営業者等」、「無期雇用労働者」、「A～Dのうち就職している者」及び「有期雇用労働者のうち雇用契約期間が一年以上かつフルタイム勤務相当の者」の合計である。
 6 「左記以外の者」とは、家事手伝いをしている者、外国の高等学校等に入学した者またはA～Eの各項目に該当しない者で進路が未定であることが明らかでない者である。

表64-2 卒業後の状況(後期課程)

(単位：人、%)

年 別	卒業生 T	大学等進学者		専修学校(専門課程)進学者		専修学校(一般課程)等入学者		公共職業能力開発施設等入学者		就職者						左記以外 の者		死亡・ 不詳		
		A	A/T	B	B/T	C	C/T	D	D/T	E	うち県内			F	G	G/T				
		男	女	率	男	女	率													
H29	35	29	82.9	-	0.0	2	5.7	-	0.0	1	1	-	2.9	5.0	0.0	-	0.0	3	8.6	-
30	38	25	65.8	3	7.9	4	10.5	-	0.0	4	3	1	10.5	14.3	5.9	2	50.0	1	2.6	1
31	39	31	79.5	1	2.6	6	15.4	-	0.0	1	1	-	2.6	4.5	0.0	-	0.0	-	0.0	-
R2	37	30	81.1	1	2.7	5	13.5	-	0.0	1	1	-	2.7	4.8	0.0	-	0.0	-	0.0	-
3	34	30	88.2	-	0.0	-	0.0	-	0.0	1	1	-	2.9	5.3	0.0	-	0.0	3	8.8	-
4	35	31	88.6	-	0.0	-	0.0	-	0.0	-	-	-	0.0	0.0	0.0	-	0.0	4	11.4	-

- ※ 1 「大学等進学者」とは、大学の学部・通信教育部・別科、短期大学の本科・通信教育部・別科、高等学校・特別支援学校高等部の専攻科への進学者である。また、進学し就職した者を含む。
 2 「専修学校(専門課程)進学者」とは、高等学校卒業程度を入学資格とする課程への進学者である。
 3 「専修学校(一般課程)等入学者」とは、専修学校の一般課程、各種学校(予備校等)等への入学者である。
 4 平成31年3月以前の「就職者等」は、雇用契約期間が1年未満で期間の定めのある者及び雇用契約期間の長さにかかわらず短時間勤務の者を含まない。
 5 令和2年3月以後の「就職者」とは、「自営業者等」、「無期雇用労働者」、「A～Dのうち就職している者」及び「有期雇用労働者のうち雇用契約期間が一年以上かつフルタイム勤務相当の者」の合計である。
 6 「左記以外の者」とは、家事手伝いをしている者、外国の高等学校等に入学した者またはA～Eの各項目に該当しない者で進路が未定であることが明らかでない者である。

5 特別支援学校

令和4年3月の卒業生数は、中学部122人、高等部187人となっている。

(表65)

表65 進路別卒業生数

(単位:人、%)

区分	卒業生	進学者	専修学校進学者	専修学校等入学者	公共職業能力開発施設等入学者	就職者	左記以外の者	死亡・不詳	Fのうち社会福祉施設等入所、通所者	進学率	就職率
	T	A	B	C	D	E	F			A/T	H/T
中学部	122	118	-	-	-	-	4	-	3	96.7	0.0
高等部	187	2	-	-	2	36	146	-	133	1.1	19.3

※ 1 中学部～進学者は、高等学校等への進学者である。専修学校進学者は、専修学校(高等課程)への進学者である。

2 高等部～進学者は、大学等への進学者である。専修学校進学者は、専修学校(専門課程)への進学者である。

3 専修学校等入学者は、専修学校(一般課程)及び各種学校入学者である。

(1) 進学者数

(中学部)

中学部卒業生で進学した者は118人で、3人が高等学校へ、115人が特別支援学校高等部へ進学している。

(表66)

表66 高等学校等への進学者数

(単位:人)

区分	計	高等学校(本科)			中等教育学校後期課程本科	高等学校(別科)	高等専門学校	特別支援学校高等部(本科)
		全日制	定時制	通信制				
計	118	3	-	-	-	-	-	115
男	70	2	-	-	-	-	-	68
女	48	1	-	-	-	-	-	47

(高等部)

高等部卒業生で進学した者は2人となっている。

(表67)

表67 大学等への進学者数

(単位:人)

区分	計	大学(学部)	短期大学(本科)	大学・短大(通信制)	大学・短大(別科)	高等学校(専攻科)	特別支援学校高等部(専攻科)
計	2	2	-	-	-	-	-
男	-	-	-	-	-	-	-
女	2	2	-	-	-	-	-

(2) 就職者数 (高等部)

就職者数は36人となっている。

産業別では、「医療、福祉」11人、「製造業」7人等となっている。

(表68)

表68 産業別就職者数

(単位:人)

区分	計	農業、林業	漁業	建設業	製造業	情報通信業	運輸業、郵便業	卸売業、小売業	金融業、保険業	宿泊業、飲食サービス業	生活関連サービス業、娯楽業	医療、福祉	複合サービス事業	サービス業(他に分類されないもの)	左記以外のもの
計	36	3	-	-	7	-	1	7	-	1	-	11	1	5	-
男	29	2	-	-	6	-	1	6	-	-	-	10	1	3	-
女	7	1	-	-	1	-	-	1	-	1	-	1	-	2	-