

令和5年2月7日

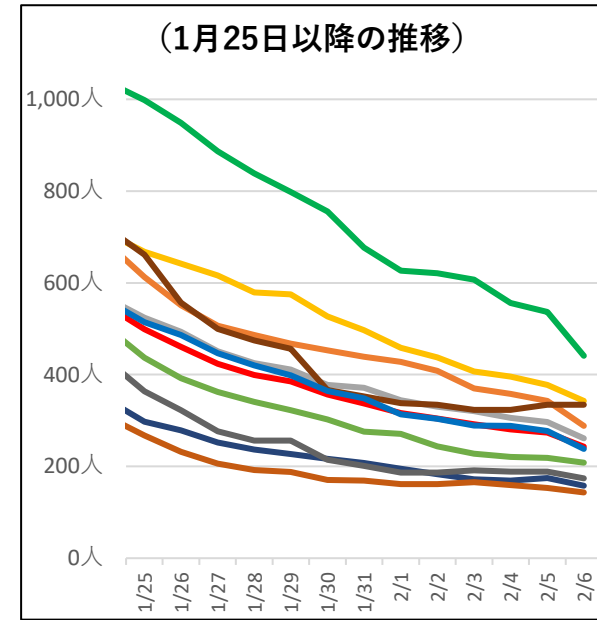
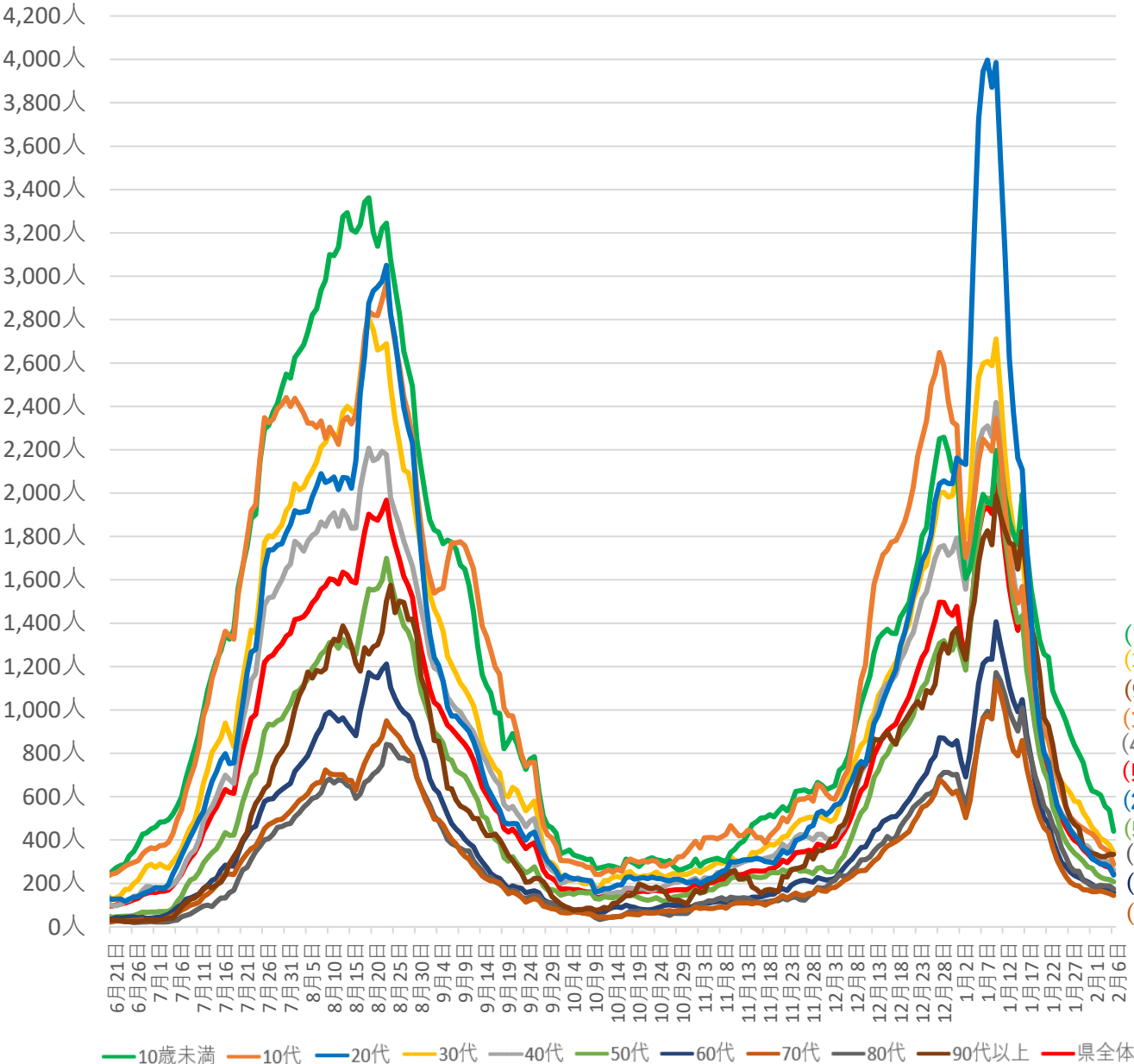
知事会見

1日当たりの新規感染者数（前週との比較）

12~2月		※前週との比較						2022（令和4年）～2023（令和5年）	
日	月	火	水	木	金	土	1週間合計		
25	26	27	28	29	30	31	15,299人		
1,023人	<u>3,248人</u>	2,846人	2,781人	2,090人	1,697人	1,614人			
+345 (1.5倍)	+813 (1.3倍)	+682 (1.3倍)	+877 (1.5倍)	-15 (1.0倍)	-462 (0.8倍)	-168 (0.9倍)	+2,072 (1.2倍)		
1	2	3	4	5	6	7	20,452人		
1,469人	1,685人	1,852人	<u>4,498人</u>	<u>4,331人</u>	<u>3,946人</u>	2,671人			
+446 (1.4倍)	-1,563 (0.5倍)	-994 (0.7倍)	+1,717 (1.6倍)	+2,241 (2.1倍)	+2,249 (2.3倍)	+1,057 (1.7倍)	+5,153 (1.3倍)		
8	9	10	11	12	13	14	15,478人		
1,625人	1,372人	3,696人	2,829人	2,413人	2,076人	1,467人			
+156 (1.1倍)	-313 (0.8倍)	+1,844 (2.0倍)	-1,669 (0.6倍)	-1,918 (0.6倍)	-1,870 (0.5倍)	-1,204 (0.5倍)	-4,974 (0.8倍)		
15	16	17	18	19	20	21	7,937人		
710人	2,078人	1,447人	1,186人	939人	944人	633人			
-915 (0.4倍)	+706 (1.5倍)	-2,249 (0.4倍)	-1,643 (0.4倍)	-1,474 (0.4倍)	-1,132 (0.5倍)	-834 (0.4倍)	-7,541 (0.5倍)		
22	23	24	25	26	27	28	4,253人		
347人	1,081人	723人	645人	535人	548人	374人			
-363 (0.5倍)	-997 (0.5倍)	-724 (0.5倍)	-541 (0.5倍)	-404 (0.6倍)	-396 (0.6倍)	-259 (0.6倍)	-3,684 (0.5倍)		
29	30	31	1	2	3	4	2,988人		
201人	773人	516人	425人	406人	411人	256人			
-146 (0.6倍)	-308 (0.7倍)	-207 (0.7倍)	-220 (0.7倍)	-129 (0.8倍)	-137 (0.8倍)	-118 (0.7倍)	-1,265 (0.7倍)		
5	6	7	8	9	10	11	576人		
128人	448人								
-73 (0.6倍)	-325 (0.6倍)								

※下線部は判明時において当該曜日の過去最多を更新した感染者数

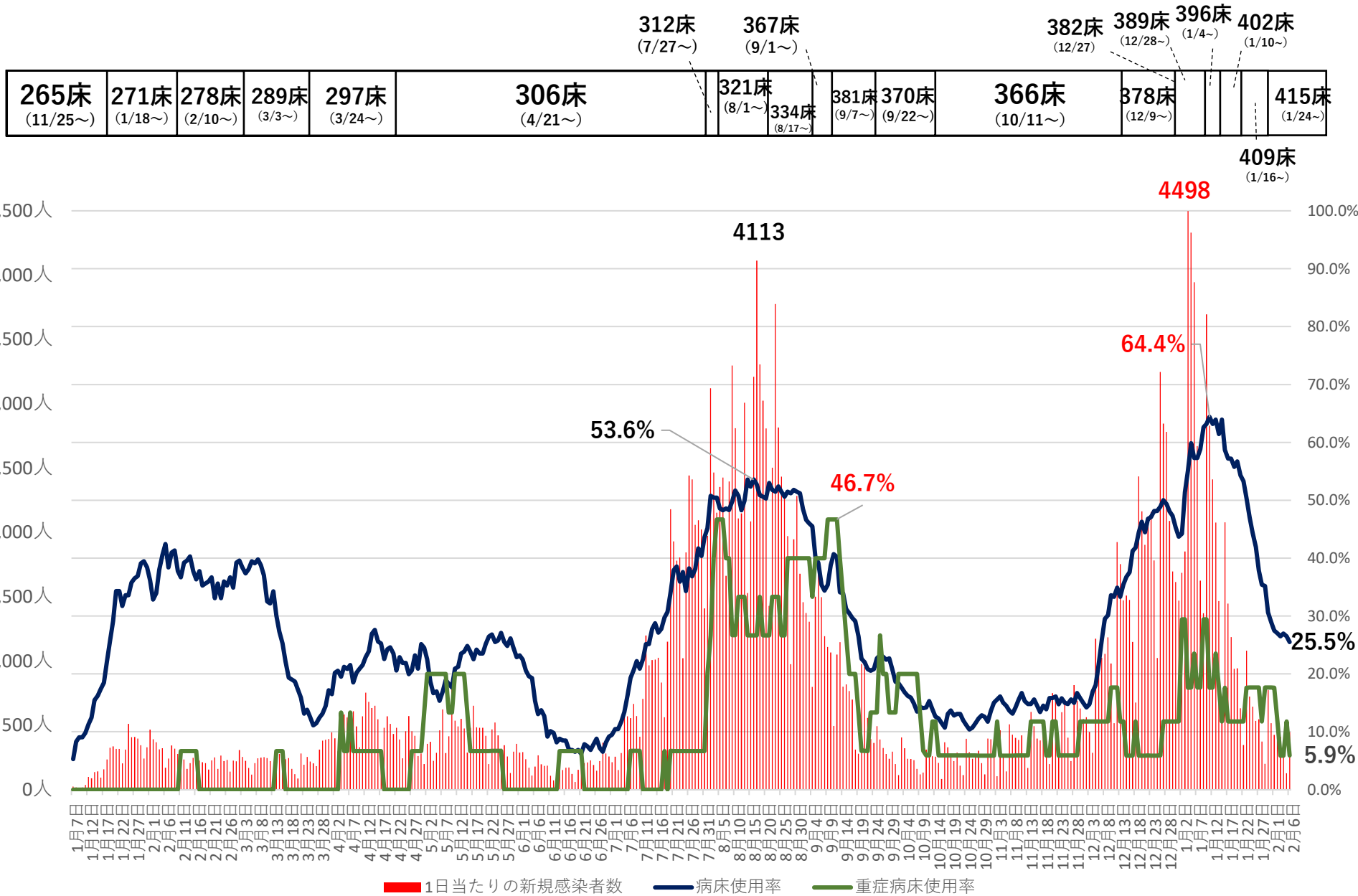
各年代別の感染状況 (直近1週間の人口10万人当たりの新規感染者数)



【感染者数 (人)】

	第7波	第8波 (10.5~)
10歳未満	22,314	14,630
10代	22,351	16,395
20代	14,376	13,220
30代	20,085	16,015
40代	21,159	17,808
50代	13,270	13,052
60代	11,265	10,678
70代	7,975	7,617
80代	4,672	5,368
90歳以上	2,569	3,086
県全体	140,036	117,869

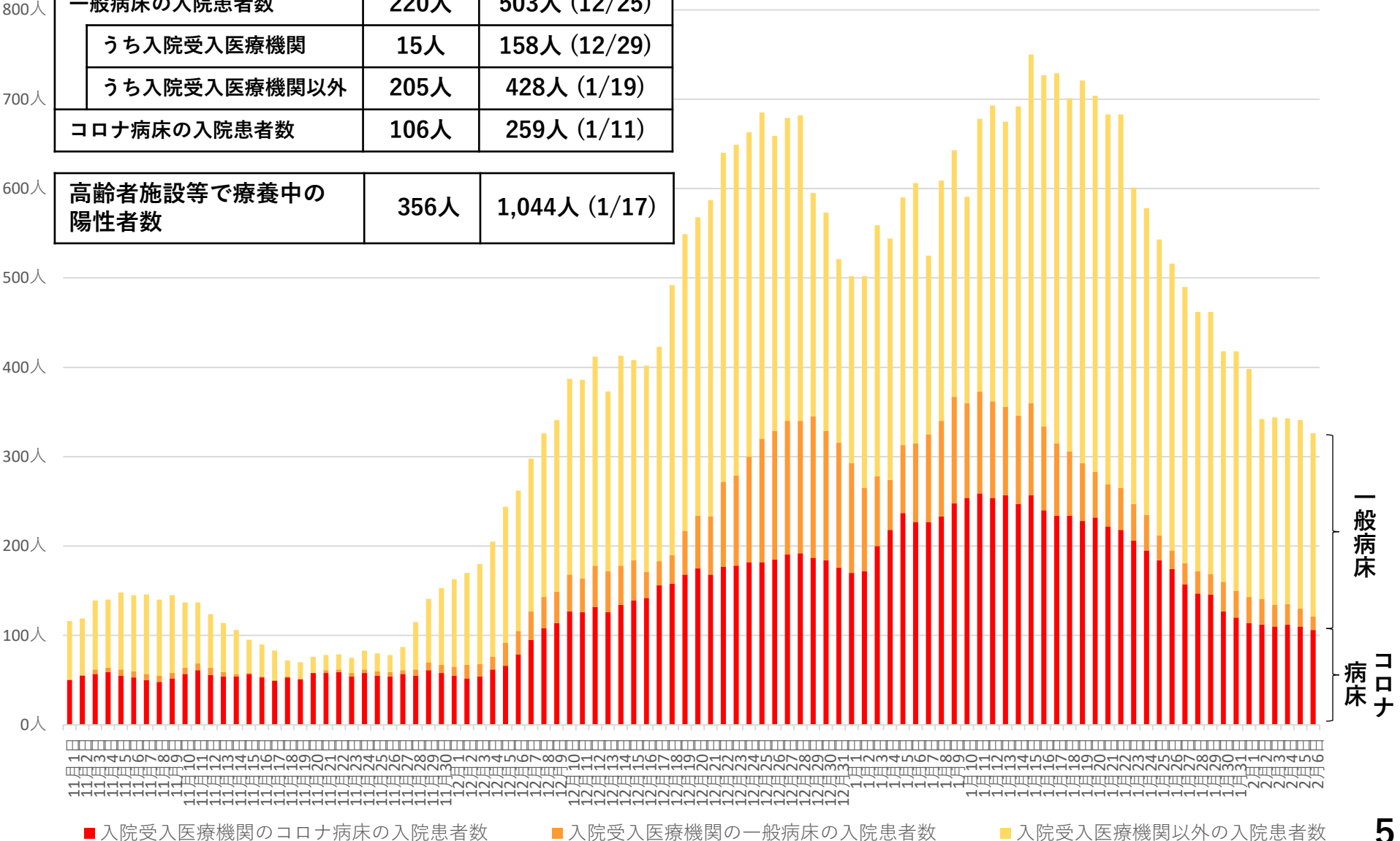
新規感染者数と病床使用率の推移



※病床使用率、重症病床使用率は、新型コロナウイルスの確保病床における入院患者をベースに算定

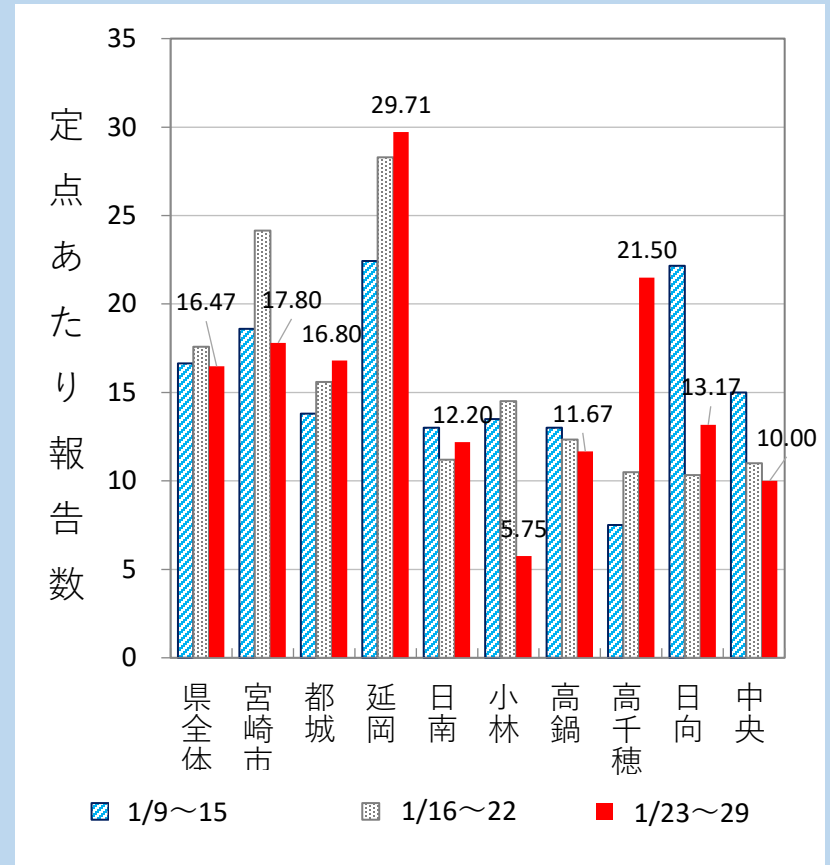
入院患者数の推移

	2/6時点	第8波のピーク
一般病床の入院患者数	220人	503人 (12/25)
うち入院受入医療機関	15人	158人 (12/29)
うち入院受入医療機関以外	205人	428人 (1/19)
コロナ病床の入院患者数	106人	259人 (1/11)
高齢者施設等で療養中の陽性者数	356人	1,044人 (1/17)



インフルエンザの流行状況

- 定点医療機関からの報告総数は939人と、前週（985人）から46人減少している
- 定点あたり報告数は16.5と、前週（17.6）から減少しているものの、引き続き、流行注意報レベル基準（10）を超えている
- 保健所別では、延岡保健所、高千穂保健所、宮崎市保健所からの報告が多く、年齢群別では5歳～9歳が全体の4割を占めている



※定点あたり報告数：定点医療機関からの総患者報告数を定点医療機関数で割った数

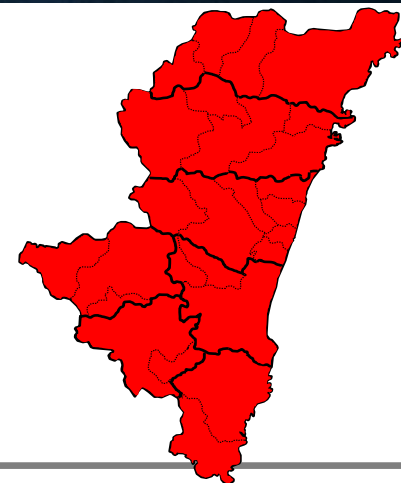
※定点医療機関：インフルエンザの発生状況を地域的に把握するため、人口及び医療機関の分布等を勘案して選定した医療機関

医療緊急警報 へ移行

■発令期間

2月8日(水) ~ 当面の間

※ 終期は、医療のひっ迫状況等を見極めて判断



新規感染者の減少が続く中、病床使用率も30%を下回る水準まで低下しており、県内の医療提供体制への負荷は一定程度軽減されていることから、7日(火)をもって県独自の「医療非常事態宣言」を終了し、「医療緊急警報」に移行する。

県民の皆さまへのお願い（2月8日～）

混雑した場所や感染リスクの高い場所への 外出・移動は慎重に判断を！



高齢者や基礎疾患のある方及びこれらの方と日常的に接する方は、特に注意をお願いします。また、少しでも体調に異変がある場合は、出勤や登校など外出・移動は控えてください。

感染リスクの高まるような 大人数・長時間は控えて！



会食の際は、感染防止対策の認証を受けた「ひなた飲食店認証店」を利用し、感染リスクの高まるような大人数・長時間は控えてください。（自宅等での会食も注意）

重症化リスク等に応じ、適切に医療機関の受診・療養を！

【ハイリスクの方等】



65歳以上の方や基礎疾患がある方、お子さん（未就学児）や妊娠している方は、少しでも体調に異変がある際は、すぐに身近な医療機関を受診してください。（できる限り、平日・日中の受診をお願いします）

※無症状で感染に不安がある方は、無料検査を受検してください。

宮崎県新型コロナウイルス感染症受診・相談センター ☎0985(78)5670 (24時間対応)

宮崎県検査相談コールセンター ☎0985(68)1001(受付時間:9時～17時)※土日祝を含む

【ハイリスクの方以外】



症状が軽いなど、医療機関を受診せず、自宅で速やかに療養を開始したい方は、抗原定性検査キットで検査を行い、陽性であった場合は、陽性者登録センターに連絡し、自宅等で療養を行ってください。

[対象者]

65歳未満の方、重症化リスクを有しない方、妊娠していない方

宮崎県陽性者登録センター ☎0570(089)050 (受付時間：9～18時)

高齢者施設・障がい者施設の対面での面会は控えて！



緊急やむを得ない場合を除き、高齢者施設等での対面での面会は制限してください。（ガラス越しやオンラインでの面会をお願いします。）

ワクチンの早めの接種を！



オミクロン株対応ワクチンの早めの接種をお願いします。インフルエンザの患者も増加傾向にあるため、インフルエンザワクチンの接種もお願いします。

イベントは感染防止対策を徹底の上、国の基準に沿って開催を！



イベントは、国の定める収容率及び人数上限の範囲内で、主催者において感染防止対策を徹底して開催してください。また、飲食時には、「ひなた飲食店認証店」の認証基準に準じた対策の実施をお願いします。

医療提供体制等の対応について

1 入院受入病床の取扱い

病床確保計画上のフェーズについて、緊急フェーズからフェーズ2に引き下げ、今後の入院状況等を踏まえながら、適切に病床数を管理していく。

	宮崎 東諸県	都城 北諸県	延岡 西臼杵	西諸	西都 児湯	日向 入郷	日南 串間	計
現在	161	64	79	31	23	35	22	415
2/8～	161	64	76	27	23	35	22	408

※病床確保計画上のフェーズ 12/27～2/7：緊急フェーズ 2/8～：フェーズ2

※2/8から新たに2医療機関を入院受入医療機関に指定（47医療機関→49医療機関）

2 陽性者登録センターの受入状況

陽性判定（登録）	最大登録数／日	備考
12,601人 (10/5～2/6 125日間)	576人 (R5.1.6)	<ul style="list-style-type: none">全陽性者数の約1割がセンターでの登録医療機関が原則休診となる日曜日には全陽性者の約2割がセンターでの登録

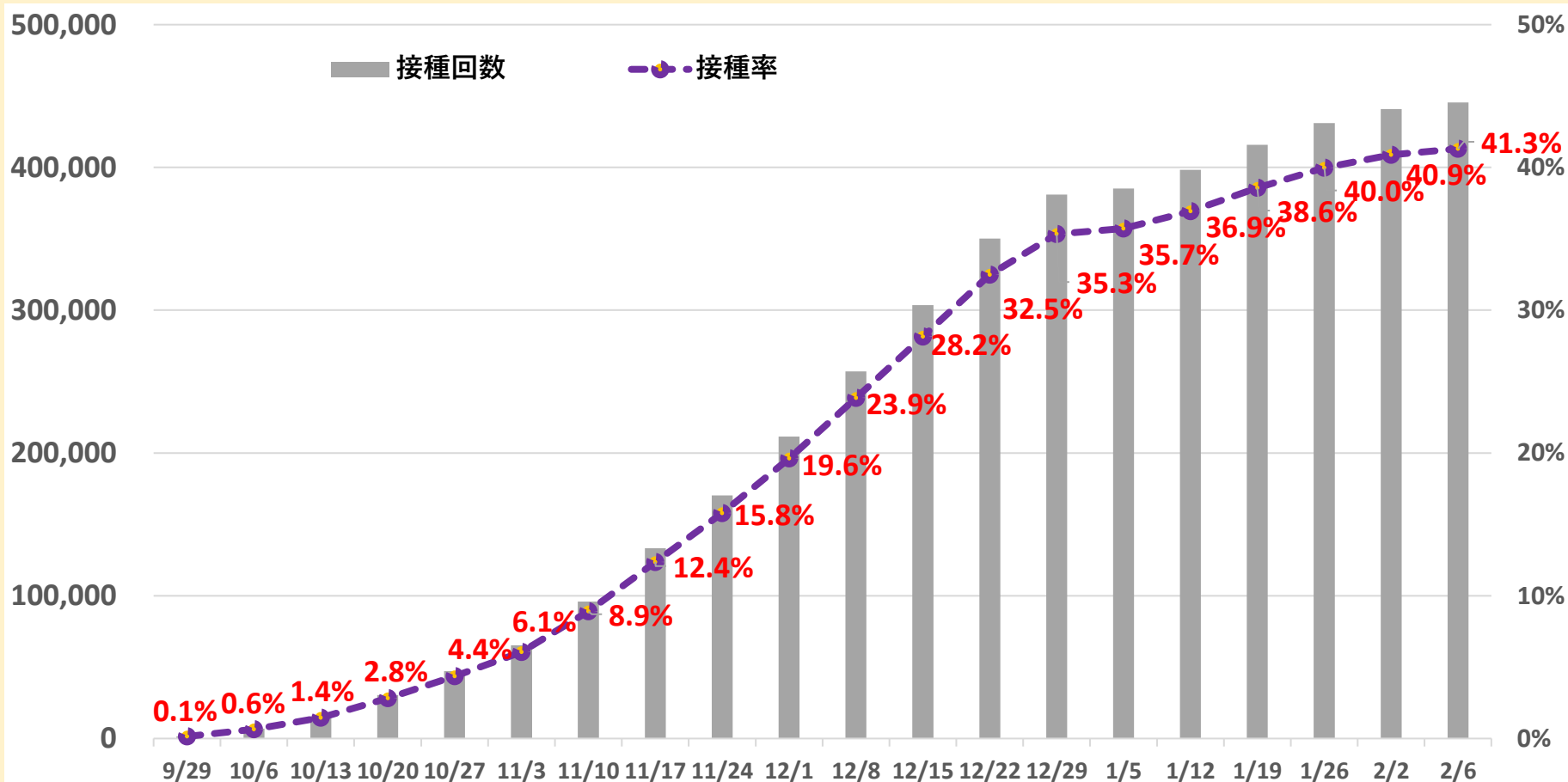
オミクロン株対応ワクチンの接種状況

○接種実績 (令和5年2月6日現在)

接種率

41.3%

※全人口ベース

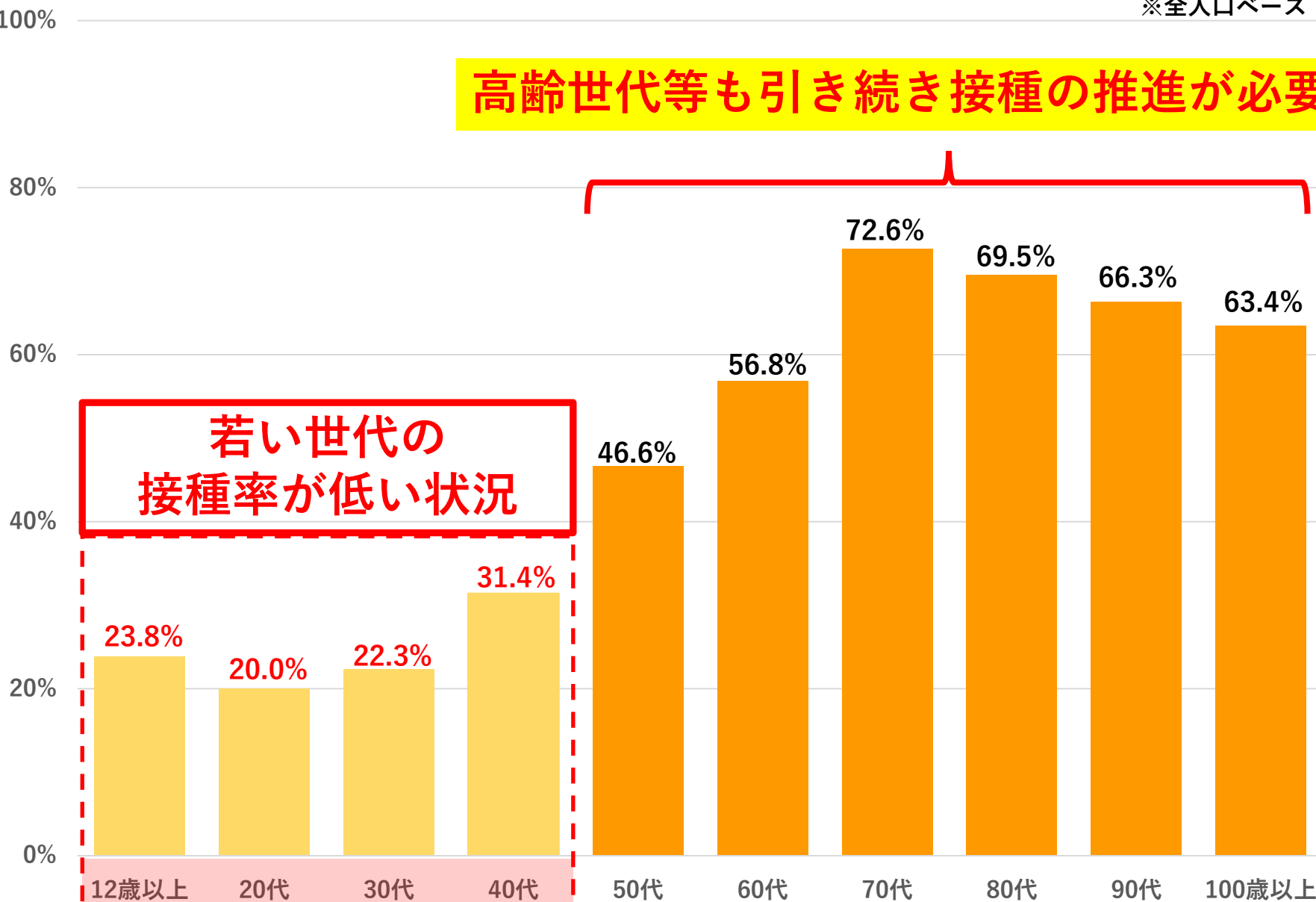


オミクロン株対応ワクチンの接種状況

○年代別オミクロン株対応ワクチン接種率（令和5年2月6日現在）

※全人口ベース

高齢世代等も引き続き接種の推進が必要

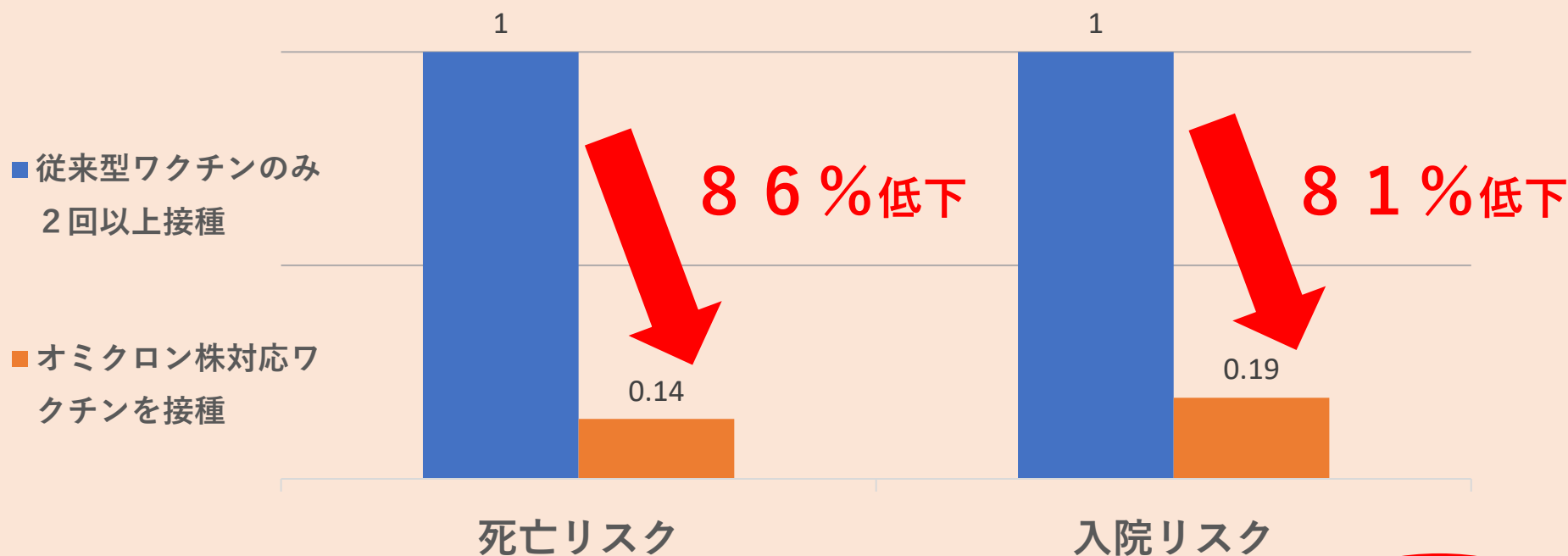


オミクロン株対応ワクチンの効果①（従来型ワクチンとの比較）

（出典：第51回厚生科学審議会予防接種・ワクチン分科会予防接種基本方針部会資料（令和5年1月26日開催））

○入院予防効果・死亡予防効果（イスラエルの研究報告）

65歳以上において、オミクロン株対応ワクチンを接種した人は、従来型ワクチンのみを2回以上接種した人と比べ、入院リスク、死亡リスクともに8割超低下



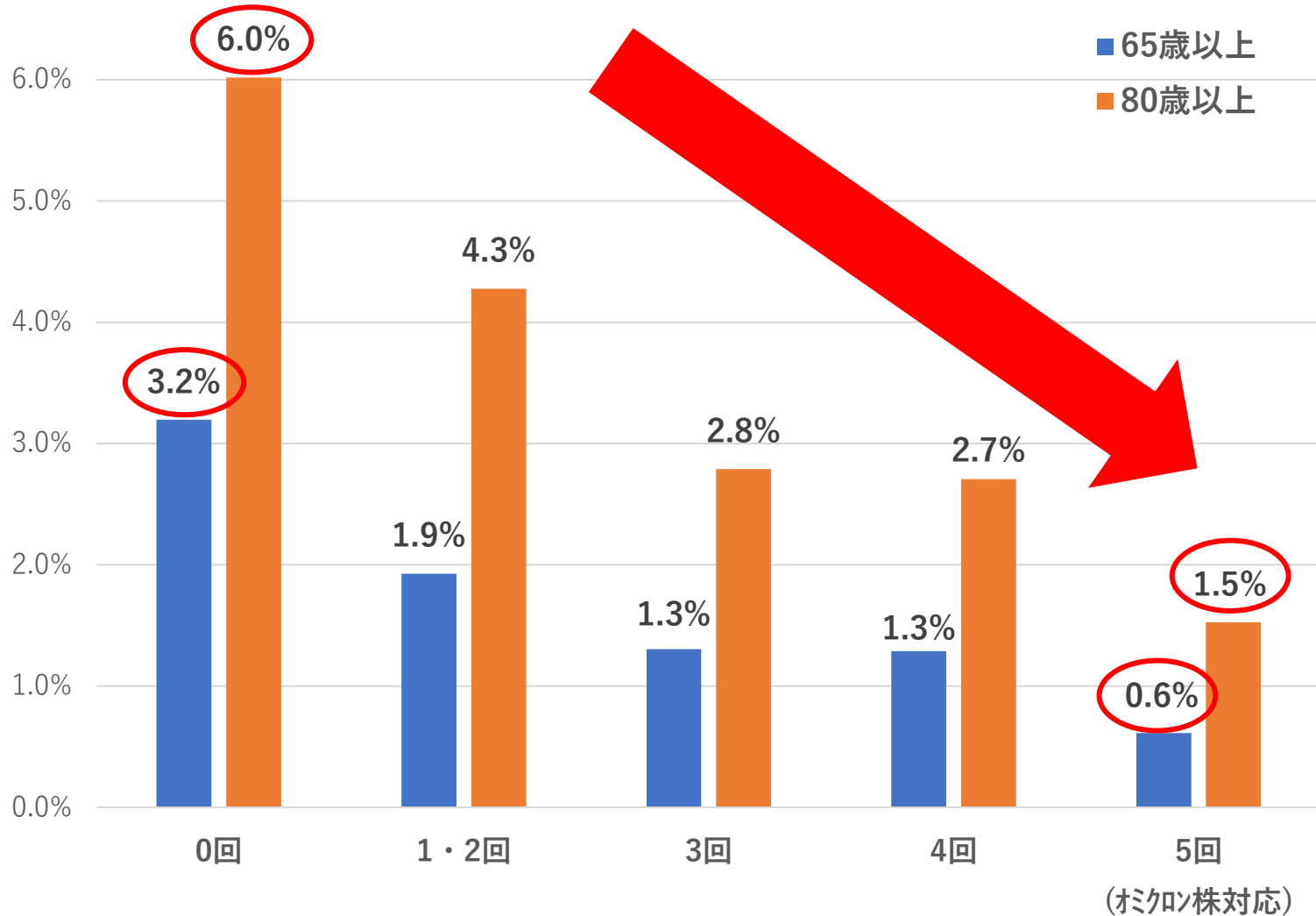
感染や重症化を予防し、医療のひっ迫を生じさせないためには、

特に
高齢者

オミクロン株対応ワクチンの早期接種が極めて重要

オミクロン株対応ワクチンの効果②（ワクチン接種状況と死亡例の割合）

■ 本県における新型コロナ患者のワクチン接種状況と死亡例の割合



集計元データ：新型コロナウイルス感染者等情報把握・管理支援システム(HER-SYS)

集計時点：R5.2.1

集計条件：① 65歳以上の高齢者で医療機関がHER-SYSに登録する診断日が、R4.9.26からR5.1.31のデータ（n=23,947人）

② ①の条件で抽出した感染者情報から、「死亡情報」と「ワクチン接種情報」をクロス集計

③ ワクチン1回目接種者の99%以上が2回目を接種していることから、1回目接種と2回目接種はまとめて集計

オミクロン株対応ワクチン接種の促進

■ 集団接種の実施状況（令和5年2月7日現在） ※赤字：休日・夜間接種、 ：予約なし接種

市町村名	日程（2月実施分） ※要事前予約	場 所
宮崎市	2月10日（金）・11日（土）・18日（土）・ 24日（金）・25日（土） ※18日の「予約なし接種」は午前のみ	カリーノ宮崎6階
	2月17日（金）・18日（土）	宮交シティ3階紫陽花ホール
国富町	2月16日（木）・24日（金）	アリーナくにとみ
高鍋町	2月24日（金）	海老原総合病院
椎葉村	2月9日（木）・10日（金）・13日（月）・17日（金）・ 20日（月）・27日（金）	国民健康保険病院
美郷町	2月15日（水）・16日（木）・27日（月）	15日：西郷ニューホープセンター 16日：南郷多目的研修センター 27日：北郷診療所
五ヶ瀬町	2月22日（水）	国民健康保険病院

■ 個別接種 全市町村で実施中

お住まいの市町村で
早めの接種をお願いします

「医療非常事態宣言」

の終了 = ~~安全宣言~~



引き続き、感染防止対策を徹底し、
感染拡大防止と社会経済活動の両立を！