

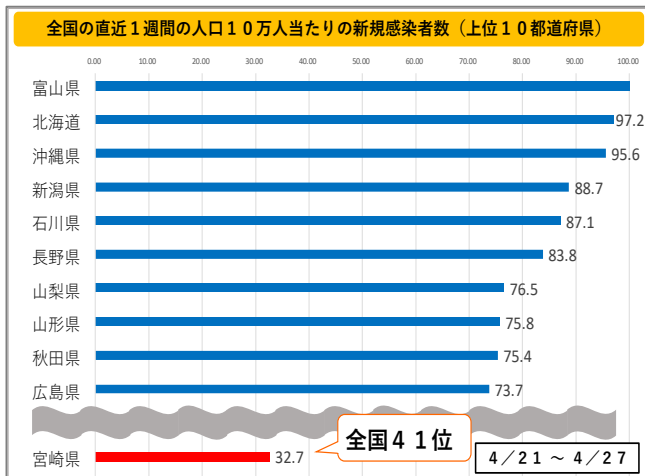
令和5年4月28日

知事会見

1日当たりの新規感染者数（前週との比較）

3~4月								※前週との比較		2023（令和5年）	
日	月	火	水	木	金	土	1週間合計				
12	13	14	15	16	17	18	399人				
12人	89人	63人	61人	56人	72人	46人					
-32 (0.3倍)	-48 (0.6倍)	-69 (0.5倍)	-51 (0.5倍)	-13 (0.8倍)	-9 (0.9倍)	-16 (0.7倍)	-238 (0.6倍)				
19	20	21	22	23	24	25	315人				
17人	73人	18人	62人	63人	53人	29人					
+5 (1.4倍)	-16 (0.8倍)	-45 (0.3倍)	+1 (1.0倍)	+7 (1.1倍)	-19 (0.7倍)	-17 (0.6倍)	-84 (0.8倍)				
26	27	28	29	30	31	1	219人				
15人	48人	40人	32人	24人	37人	23人					
-2 (0.9倍)	-25 (0.7倍)	+22 (2.2倍)	-30 (0.5倍)	-39 (0.4倍)	-16 (0.7倍)	-6 (0.8倍)	-96 (0.7倍)				
2	3	4	5	6	7	8	303人				
14人	67人	56人	62人	41人	41人	22人					
-1 (0.9倍)	+19 (1.4倍)	+16 (1.4倍)	+30 (1.9倍)	+17 (1.7倍)	+4 (1.1倍)	-1 (1.0倍)	+84 (1.4倍)				
9	10	11	12	13	14	15	237人				
20人	38人	52人	44人	24人	37人	22人					
+6 (1.4倍)	-29 (0.6倍)	-4 (0.9倍)	-18 (0.7倍)	-17 (0.6倍)	-4 (0.9倍)	0 (1.0倍)	-66 (0.8倍)				
16	17	18	19	20	21	22	351人				
27人	61人	58人	62人	71人	49人	23人					
+7 (1.4倍)	+23 (1.6倍)	+6 (1.1倍)	+18 (1.4倍)	+47 (3.0倍)	+12 (1.3倍)	+1 (1.0倍)	+114 (1.5倍)				
23	24	25	26	27	28	29	276人				
16人	87人	59人	53人	61人							
-11 (0.6倍)	+26 (1.4倍)	+1 (1.0倍)	-9 (0.9倍)	-10 (0.9倍)							

直近1週間の人口10万人当たりの新規感染者数



2,500人

2,000人

1,500人

1,000人

500人

0人

医療非常事態宣言

医療緊急警報

2078.2

1967.4

医療非常事態宣言

医療緊急警報

1,600.3

医療緊急警報

1,414.4

医療警報

まん延防止等重点措置終了

医療警報終了

医療緊急警報

医療警報

まん延防止等重点措置

医療緊急警報

医療警報

医療警報終了

感染拡大緊急警報

医療警報

391.7

346.6

577.9

27.6

151.0

248.0

289.6

153.2

97.1

244.8

439.6

426.6

170.5

426.6

577.9

1,414.4

2,078.2

1,600.3

1,967.4

1,414.4

2,078.2

1,414.4

219.0

73.2

67.9

32.7

1月1日 1月8日 1月15日 1月22日 1月29日 2月5日 2月12日 2月19日 2月26日 3月5日 3月12日 3月19日 3月26日 4月2日 4月9日 4月16日 4月23日 4月30日 5月7日 5月14日 5月21日 5月28日 6月4日 6月11日 6月18日 6月25日 7月2日 7月9日 7月16日 7月23日 7月30日 8月6日 8月13日 8月20日 8月27日 9月3日 9月10日 9月17日 9月24日 9月30日 10月6日 10月13日 10月20日 10月27日 11月3日 11月10日 11月17日 11月24日 11月30日 12月6日 12月13日 12月20日 12月27日 1月3日 1月10日 1月17日 1月24日 1月30日 2月6日 2月13日 2月20日 2月27日 3月5日 3月12日 3月19日 3月26日 4月1日 4月8日 4月15日 4月22日

5 類感染症への移行に伴う対応方針について

基本的な考え方

5 類感染症への移行に伴う様々な制度や仕組みの変更により、県民の皆さまや医療の現場に混乱が生じないように、関係機関と連携しながら、丁寧で分かりやすい周知広報に取り組む。

また、これまでの知見を踏まえ、5 類感染症移行後の感染拡大に備えるため、国の方針を基に、感染動向を把握し、感染状況に応じた注意喚起を行うとともに、重症化リスクの高い高齢者や基礎疾患を有する方に対し、医療をしっかりと提供していくことができるよう、必要な医療提供体制の確保に努める。

なお、オミクロン株とは大きく病原性が異なる変異株が出現するなどの特段の事情が生じた場合には、必要に応じて一時的に対策を強化するなど、適時・適切に対応する (※)。

※新たな変異株が「指定感染症」に位置付けられた場合には、速やかに県対策本部を設置

5 類移行後の主な対応①

1 医療提供体制等①

	現 行	5 類移行後
I) 外来医療体制	・ 診療・検査医療機関を中心とした体制	・ 幅広い医療機関 による体制
	・ 最大限安全性を重視した院内感染対策	・ 安全性に加え効率性も考慮した院内感染対策
	・ 外来設備整備等への支援	・ 新たな受入を行う医療機関等に対し当面9月末まで継続
	・ コロナ患者は応召義務の例外	・ 応召義務の例外ではなくなる
II) 入院医療体制	・ 確保病床を有する入院受入医療機関による受入体制	・ 全病院 による受入体制
	・ 最大限安全性を重視した院内感染対策	・ 安全性に加え効率性も考慮した院内感染対策
	・ 病床確保料による支援	・ 補助単価等を見直し、当面9月末まで継続
	・ 入院設備整備等への支援	・ 新たな受入を行う医療機関等に対し当面9月末まで継続
	・ コロナ患者は応召義務の例外	・ 応召義務の例外ではなくなる

5 類移行後の主な対応②

1 医療提供体制等②

	現 行	5 類移行後
Ⅲ)入院調整	・ 行政による入院調整	・ 医療機関間による調整 ・ 当面の間は各保健所（宮崎市含む）が医療機関からの相談に対応 県独自
Ⅳ)宿泊療養	・ 宿泊療養施設を運営	・ 終了
Ⅴ)自宅療養	・ 陽性者登録センターの運営	・ 終了
	・ 行政からのプッシュ型の健康観察（訪問看護ステーション・フォローアップセンター）	・ 終了。ただし、 陽性判明後の体調急変時の相談窓口については、当面9月末まで継続
	・ 食料やパルスオキシメータ等の支援	・ 終了

2 公費負担

	現 行	5 類移行後
Ⅰ)外来医療費	・ 公費負担	・ 原則、自己負担。ただし、 コロナ治療薬の費用については、当面9月末まで公費負担を継続
Ⅱ)入院医療費	・ 公費負担	・ 原則、自己負担。ただし、 高額療養費の自己負担限度額から2万円を限度に減額する形で、当面9月末まで公費負担を継続
Ⅲ)検査費用	・ 公費負担	・ 終了

5 類移行後の主な対応③

3 高齢者施設等への対応（感染防止対策、医療機関との連携強化、療養体制の確保等に係る支援）

現 行	5 類移行後
・ 高齢者施設等の従事者等に対する 集中的検査	・ 当面継続
・ 感染制御支援に携わる 医療従事者の確保	・ 当面継続
・ 高齢者施設等へ 往診を行う医療機関への補助	・ 当面継続 県独自

4 相談窓口（発熱時等の受診相談及び陽性判明後の体調急変時の相談）

現 行	5 類移行後
・ 「受診・相談センター」及び「フォローアップセンター（体調急変時の相談）」を運営	・ 「 宮崎県新型コロナウイルス感染症相談窓口 」に一本化し、 当面9月末まで継続

5 サーベイランス

現 行	5 類移行後
・ 感染症法に基づく発生届等による全数把握	・ 定点医療機関による感染動向把握（定点把握）
・ 日々の感染者数の公表	・ 毎週1回 、前週1週間の 定点医療機関からの報告数 と、 定点当たりの患者数 を公表
・ 変異株の発生動向を把握	・ 当面継続

5 類移行後の主な対応④

6 ワクチン接種

	現 行	5 類移行後
I)接種費用	・ 公費負担	・ 令和6年3月末まで継続
II)公的関与 (接種勧奨・努力義務)	・ 全ての者に適用	・ 高齢者等の重症化リスクの高い者のみに適用
III)接種対象者	・ 初回接種（1・2回目接種）を終了した5歳以上の全ての者	・ 初回接種（1・2回目接種）を終了した5歳以上の全ての者を対象として秋から冬にかけて1回、重症化リスクが高い者等については春から夏にかけて前倒してさらに1回の接種が可能
IV)接種体制	・ 医療機関による個別接種と自治体による集団接種	・ 個別接種を中心とする体制へ移行
V)副反応等への対応	・ 相談センターの設置・運営	・ 当面継続

7 その他

現 行	5 類移行後
・ 国の基本的対処方針、県の対応方針	・ 対策本部も含めて廃止。ただし、新たな変異株が「指定感染症」に位置付けられた場合には、速やかに県対策本部を設置
・ 県独自の警報発令	・ 感染状況に応じた注意喚起を継続
・ 特措法に基づく私権制限を伴う強い行動要請（外出自粛、濃厚接触者の待機、入院勧告、就業制限、感染に不安を感じる方を対象とした検査）	・ 終了。なお、外出については、発症後5日を経過し、かつ、症状軽快から24時間経過するまでの間は控えること等を推奨
・ 感染対策について、法律に基づき行政が様々な要請・関与	・ 行政はマスク着用等の有効となる基本的感染対策について情報提供し、個人や事業者が自主的に判断し実施

※イベント開催制限、第三者認証制度、業種別ガイドラインの取組については、各業界や事業所において、これまでの知見を踏まえた、自主的な感染防止対策に移行

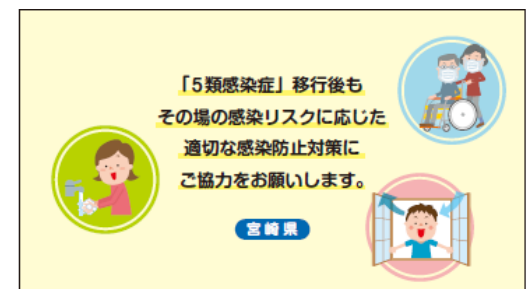
周知広報活動の強化

5類感染症への移行後の対応（発熱時の対応、感染防止対策の呼びかけ等）について広く周知を図るため、**5月を「周知広報強化月間」**に位置づけ、以下のとおり広報活動を実施。


主な広報活動

- ①テレビ30秒CM
5月8日（月）～21日（日）
- ②ラジオ40秒CM
5月8日（月）～21日（日）
- ③SNS広告（Facebook、Instagram、YouTube等）
5月8日（月）～21日（日）
- ④新聞広告
5月7日（日）
- ⑤公共交通機関等でのデジタルサイネージ広告
5月8日（月）～21日（日）
- ⑥県政番組「みやざきゲンキTV」での周知
5月7日（日）9:35～9:50
- ⑦県公式SNS（LINE、Facebook、Twitter）での周知
5月7日（日）

（CMイメージ）



ひなた飲食店認証制度について

5月7日まで (2類相当)	5月8日以降 (5類感染症)
認証制度の導入と 基準の遵守	<p style="text-align: center;">認証制度の終了</p> <p style="text-align: center;">個人や事業者の判断で、 基本的感染防止対策の実施</p>
	

- 飲食店における今後の感染防止対策
認証制度の基準を参考に自主的な基本的感染防止対策
(手洗い、換気等)の継続をお願いします。
- 認証取得支援による配布資機材の取扱い
検温器、パーティション、二酸化炭素測定器、店内掲示用
ポスター等の配布物は、事業者の判断により感染対策とし
て御活用ください。



みやざき割（みやざき旅行支援割）第2弾の適用条件

現 行	5 類移行後の宿泊・旅行 (5月8日以降)
<p data-bbox="112 468 1031 544">ワクチン接種歴（3回以上）</p> <p data-bbox="517 605 658 672">又は</p> <p data-bbox="79 733 1112 801">PCR検査等の陰性証明の提示</p>	<p data-bbox="1302 562 1750 722"><u>左記適用条件</u> <u>廃止</u></p>



※その他、キャンペーン内容に変更無し

【キャンペーン適用期間】

令和5年1月10日(火)宿泊～6月30日(金)宿泊(7月1日(土)チェックアウト)
※4月29日(土)宿泊～5月7日(日)宿泊(5月8日(月)チェックアウト)は除く

【割引等】 ※1人1日当たり

- ・割引率：20%
- ・割引上限額：交通付宿泊旅行商品 最大5千円、宿泊のみ・日帰り旅行 最大3千円
- ・クーポン付与額：平日2千円、休日1千円

感染症にまけない健康習慣を！

5類感染症移行後の感染対策は、個人や事業者の自主的な判断に委ねられます

その場に応じたマスクの着用や咳エチケットの実施

周囲の混雑状況など、その場の**感染リスクに応じてマスク着脱の判断**をお願いします。

高齢者施設や医療施設など、**重症化リスクの高い方と接する場では、マスクの着用が推奨**されています。



換気、「三つの密（密集・密接・密閉）」の回避

特に不特定多数の人がいるところでは、**換気**や**人との間隔を空ける**ことが、感染防止対策として有効です。



手洗いは日常の生活習慣に

食事前、トイレの後、家に帰った時などには、**まず手を洗う**よう心がけましょう。（適切な手指消毒薬の使用も可）



適度な運動、食事などの生活習慣で健やかな暮らしを

一人ひとりの健康状態に応じて、**適度な運動**や**バランスのとれた食事**など、**適切な生活習慣**を理解し、実行することが大切です。



発熱などの症状が出たら…

5類感染症移行後は季節性インフルエンザと同様の対応になります

●受診する際の注意点

かかりつけ医やお近くの医療機関に事前に連絡し、
不織布マスクを着用するなどの、感染防止対策を徹底した上で受診してください。

※なお、症状が軽いなど、医療機関を受診する必要が無い場合には、国が承認した抗原検査キット等を活用してください



受診する医療機関に迷う場合や、新型コロナ療養中に体調が急変した際には…

宮崎県新型コロナウイルス感染症相談窓口 ☎0985-78-5670 (24時間対応)

●新型コロナに感染された方



発症後5日を経過し、かつ、
症状軽快から24時間経過するまでの間は、
外出を控えることを推奨 (※2)

10日間が経過するまでは、
マスク着用や
重症化リスクの高い方との接触を控える
ことを推奨

(※1) 無症状の場合は検体採取日を0日目とします。

(※2) やむを得ず外出する場合は、症状がないことを確認し、マスク着用等を徹底してください。

5類感染症移行後は、一般に保健所から新型コロナ患者の「濃厚接触者」として特定されることはありません。
また、「濃厚接触者」として法律に基づく外出自粛は求められません。



令和5年度も「自己負担なし」で 新型コロナワクチンを接種できます

時期によって接種対象者が異なりますのでご注意ください。

5月8日から8月までの対象者

初回接種（1・2回目接種）を終了した以下の方

- ・高齢者（65歳以上）
- ・基礎疾患を有する方（5歳～64歳）
- ・医療従事者・介護従事者等



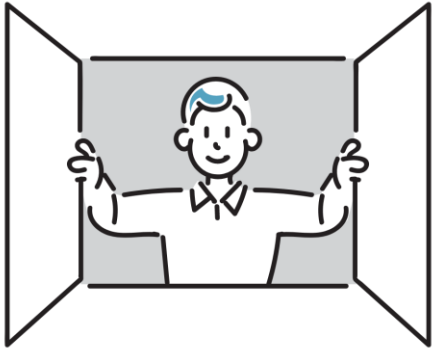
※初回接種（1・2回目接種）を終了した5歳～11歳で、
オミクロン株対応ワクチン未接種の方は、8月までは接種可能です。

9月以降の対象者

初回接種（1・2回目接種）を終了した5歳以上の全ての方

※前回接種から3か月以上経過していることが必要です。

※初回接種は令和5年度も引き続き実施されます。



5 類感染症移行後も、

その場の感染リスクに応じた

適切な感染防止対策を実践していきましょう

