

重症心身障がい児（者）の
療育に関するアンケート調査

報 告 書

平成 2 0 年 8 月

宮崎県障害福祉課

目 次

I アンケート調査の概要	1
II 調査結果の概要		
1 保護者について	2
2 本人について	2
3 現在、利用している障害福祉 サービスについて	4
4 今後、充実を望むサービスについて	7
5 重症心身障がい児（者）の療育支援 体制に関する主なご意見・ご要望 （自由筆記）	8
III アンケート調査票	12

I アンケート調査の概要

1 調査の目的

本県の今後の重症心身障がい児（者）の支援のあり方を検討するに当たり、重症心身障がい児（者）及び保護者のニーズ等を把握するため、重症心身障がい児（者）の保護者に対してアンケート調査を行った。

2 調査要領

(1) 実施主体 宮崎県

(2) 調査対象 県内の重症心身障がい児（者）の保護者

① 県内の重症心身障がい児（者）数	595 人
② ①のうち住所不明等の数	61 人
③ アンケート発送数（①－②）	534 人

(3) 調査方法 郵送又は手交による調査票配布、郵便による調査票回収

(4) 調査時期 平成20年5月2日(金)から平成20年7月4日(金)まで

3 回収結果

311人（回収率58.2%）

4 集計結果に係る特記事項

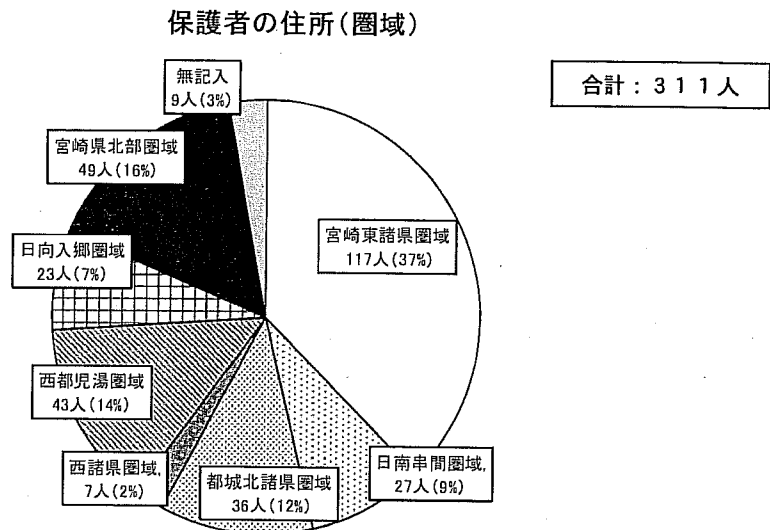
(1) 特に記述のない限り、無回答及び不明分は集計から除いた。また、調査項目により有効回答数は異なる。

(2) 集計結果において、四捨五入の関係から必ずしも100%とならない場合がある。

Ⅱ 調査結果の概要

1 保護者について

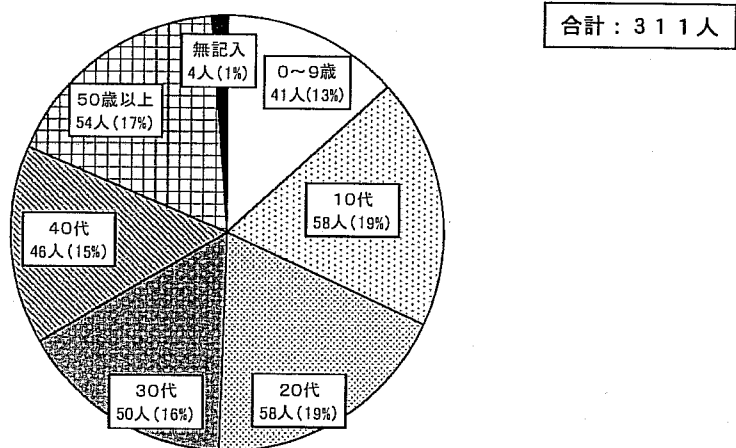
(1) 住所(市町村別)



2 本人について

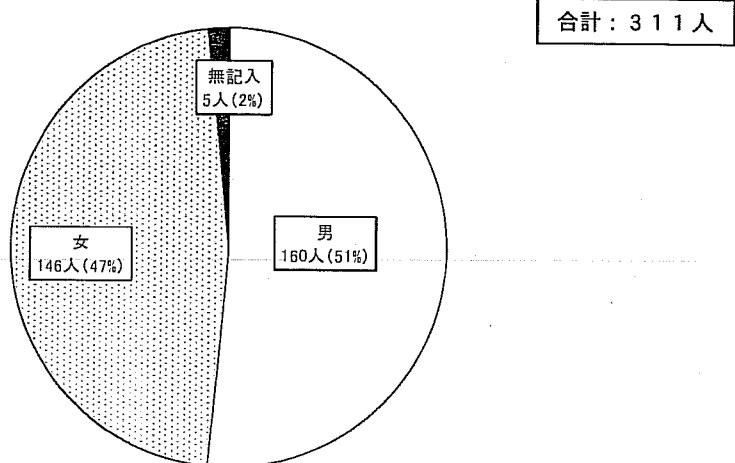
(1) 年齢

重症心身障がい児(者)本人の年齢



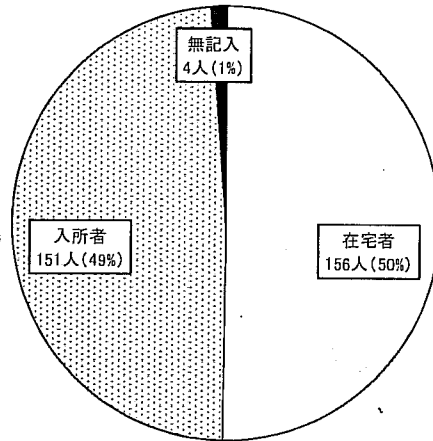
(2) 性別

重症心身障がい児(者)本人の性別



(3) 住まい

重症心身障がい児(者)の在宅者・入所者の割合

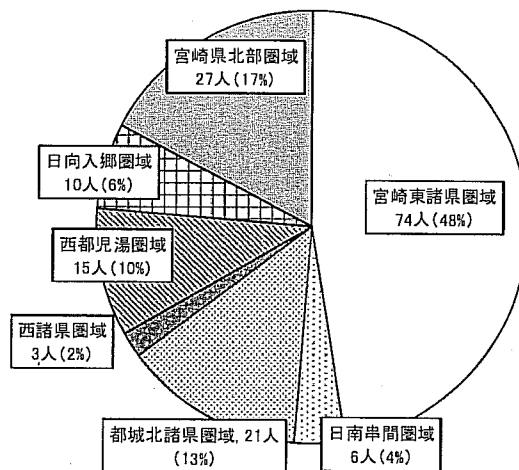


合計：311人

※在宅者・・・在宅で、家族や親せき等と同居している者
 ※入所者・・・施設や病院に入所(入院)している者

① 在宅者の住所

在宅者の住所

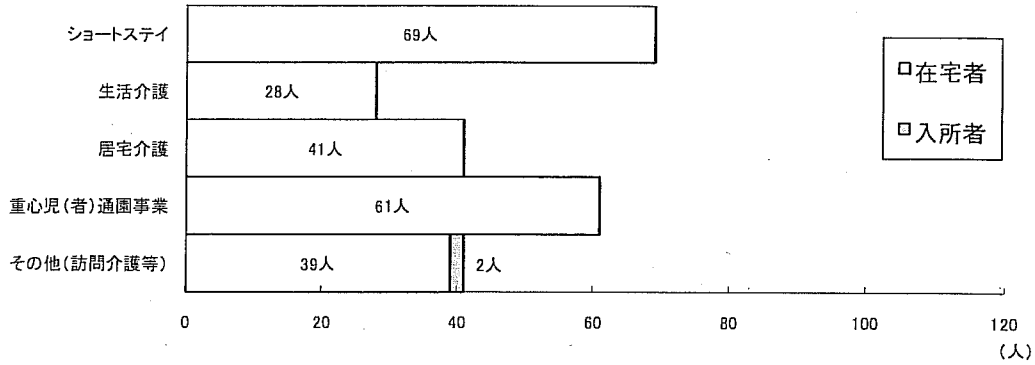


合計：156人

② 入所者の利用施設

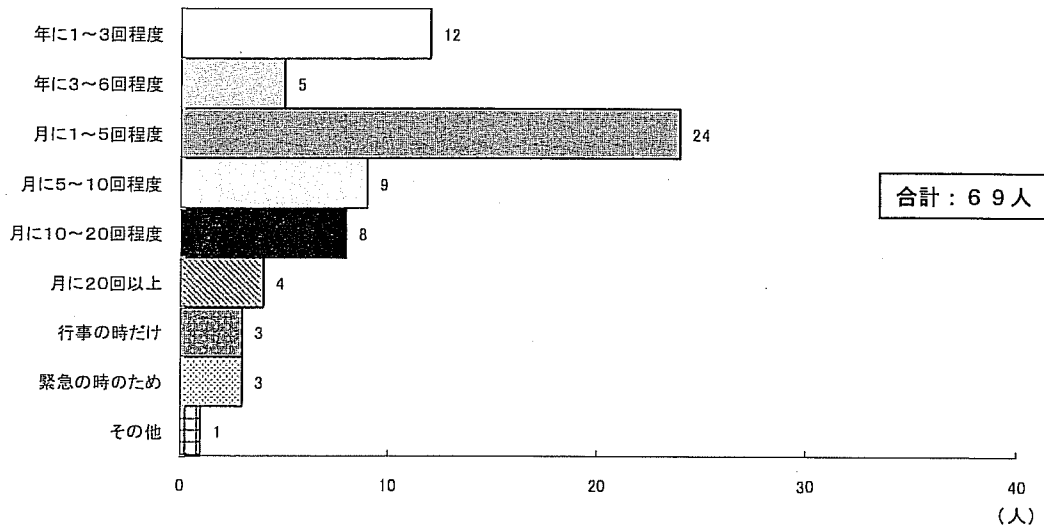
施設名	人数
国立病院機構宮崎病院	81
愛泉会日南病院	56
こども療育センター	4
その他(県外施設等)	10
入所者合計	151

3 現在、利用している障害福祉サービスについて



(1) ショートステイ

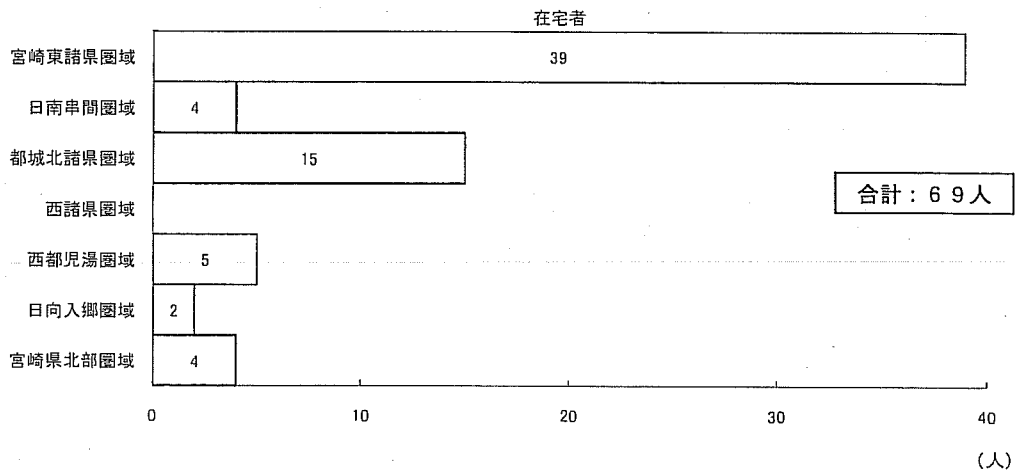
「ショートステイ」の利用頻度



利用されている主なショートステイ施設

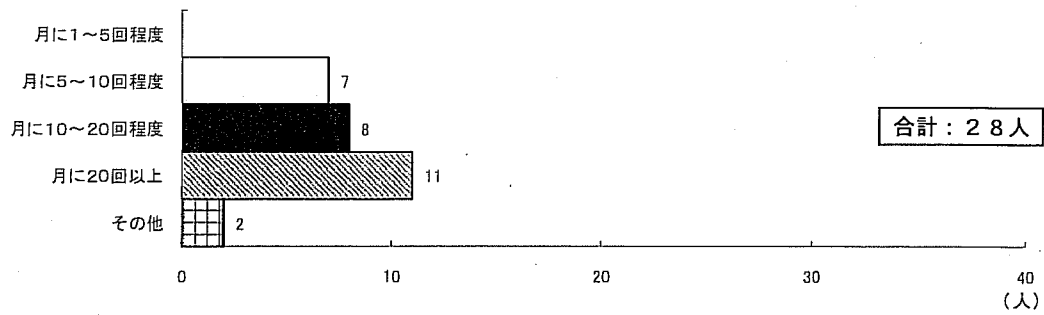
圏域	市町村	施設名
宮崎東諸圏域	清武町	こども療育センター
日南串間圏域	日南市	愛泉会日南病院
都城北諸圏域	都城市	キャンパスの会
西都児湯圏域	川南町	国立病院機構宮崎病院

圏域ごとの利用状況



(2) 生活介護

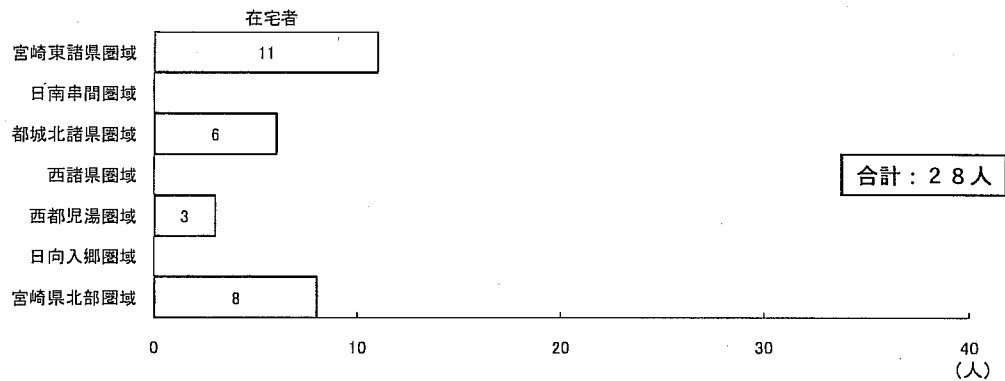
「生活介護」の利用頻度



利用されている主な生活介護施設

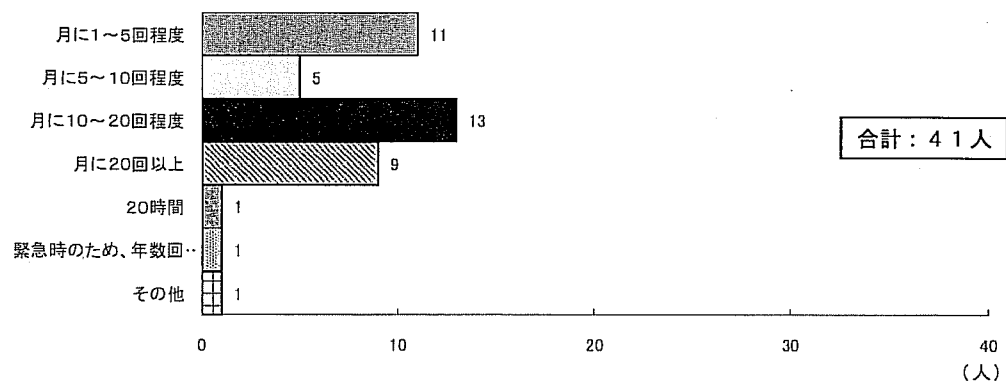
圏域	市町村	施設名
宮崎東諸県圏域	宮崎市	まほろば福祉会さくらさくら
都城北諸県圏域	都城市	キャンパスの会
宮崎県北部圏域	延岡市	障害者生活介護サービスセンターながはま

圏域ごとの利用状況



(3) 居宅介護

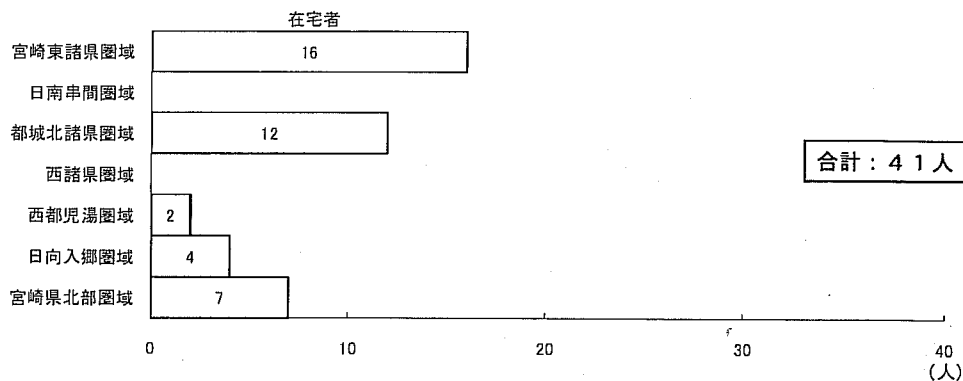
「居宅介護」の利用頻度



利用されている主な居宅介護施設

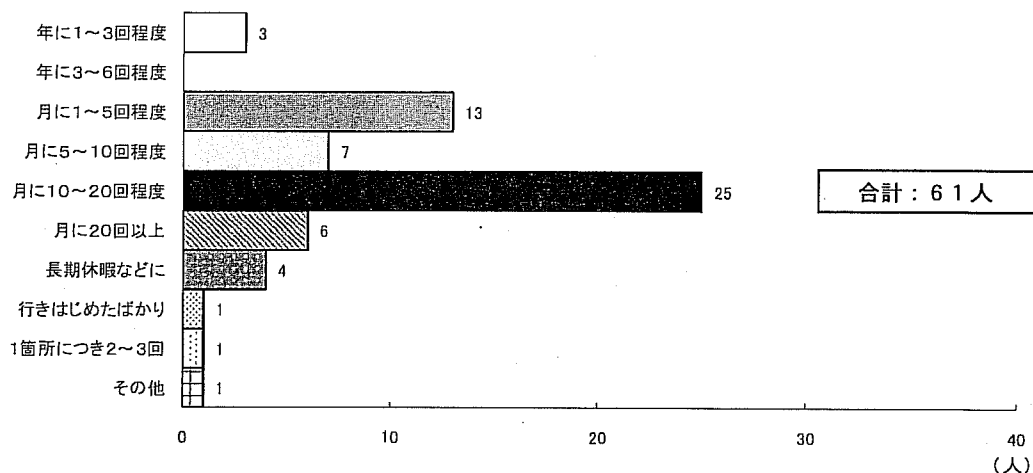
圏域	市町村	施設名
宮崎東諸県圏域	宮崎市	社会福祉法人巴会ケアセンターこんぱす
都城北諸県圏域	都城市	キャンパスの会
	都城市	指定居宅介護事業所光
宮崎県北部圏域	延岡市	障害者訪問介護サービスつくしんぼ

圏域ごとの利用状況



(4) 重症心身障がい児(者)通園事業

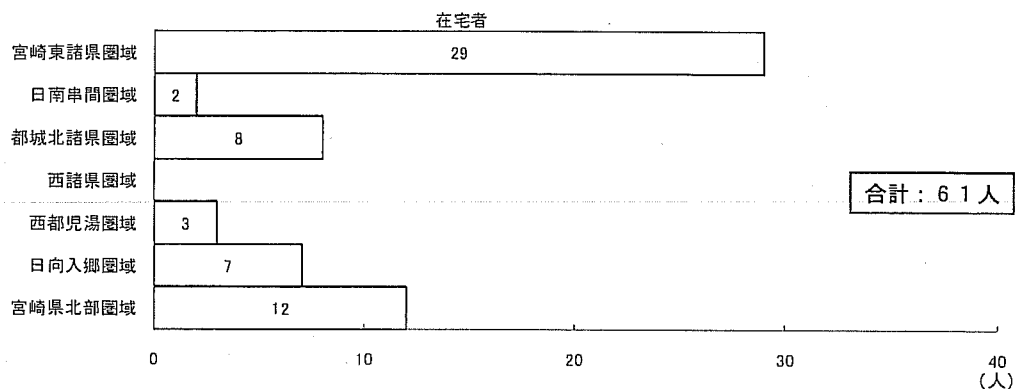
「重症心身障がい児(者)通園事業」の利用頻度



利用されている主な重症心身障がい児(者)通園事業施設

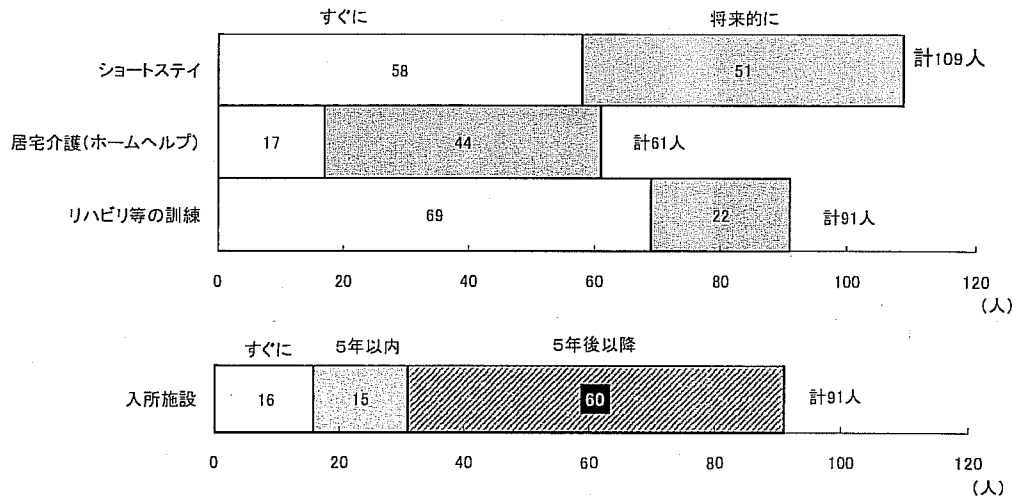
圏域	市町村	施設名
宮崎東諸県圏域	宮崎市	宮崎市総合発達支援センターおおぞら
	清武町	こども療育センター
都城北諸県圏域	都城市	都城子ども療育センターひかり園
西都児湯圏域	川南町	国立病院機構宮崎病院
宮崎県北部圏域	延岡市	延岡発達支援センターさくら園

圏域ごとの利用状況

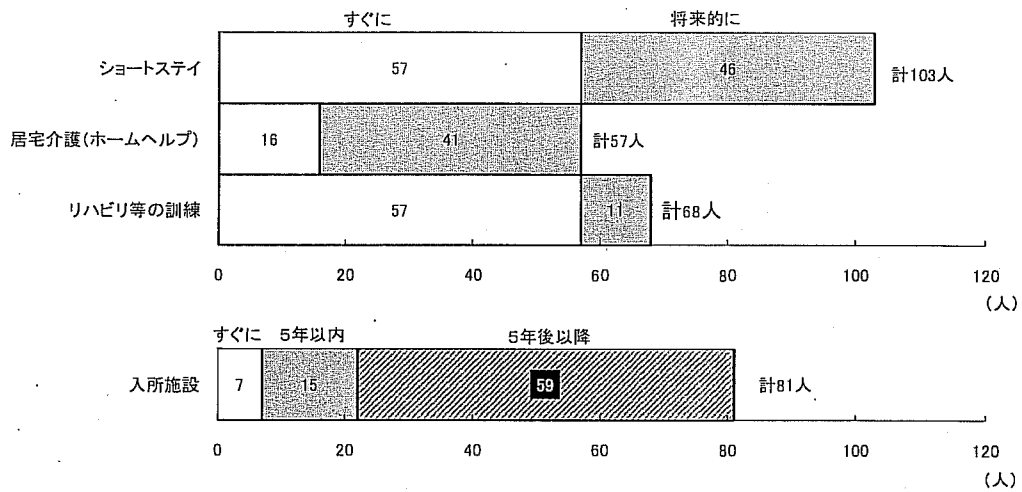


4 今後、充実を望むサービスについて(複数回答)

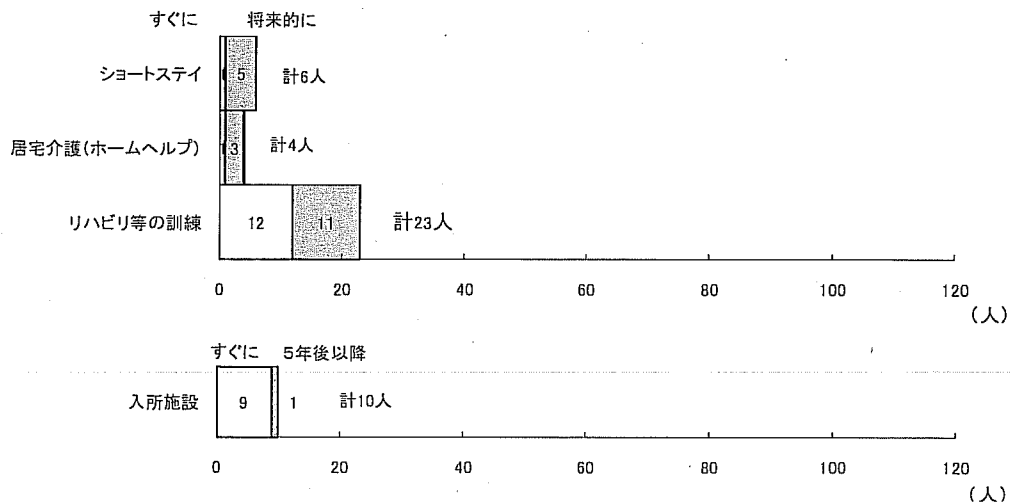
在宅者・入所者 ※ 在宅・入所に無記入の方を除く。



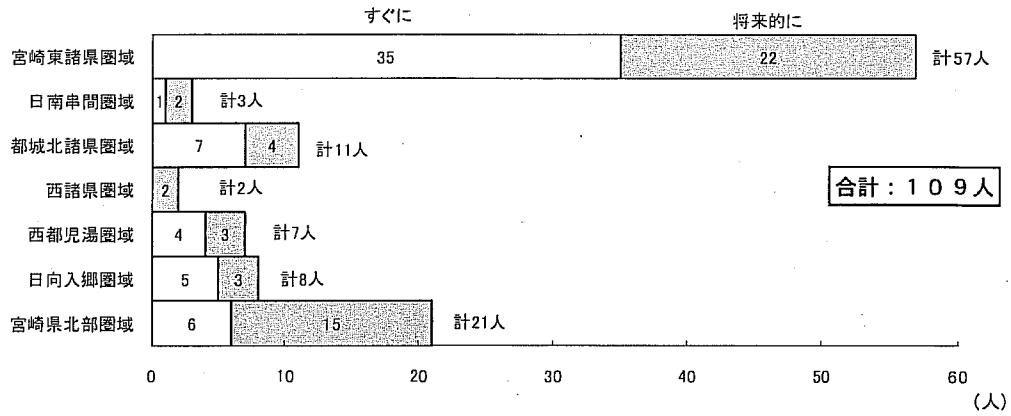
在宅者



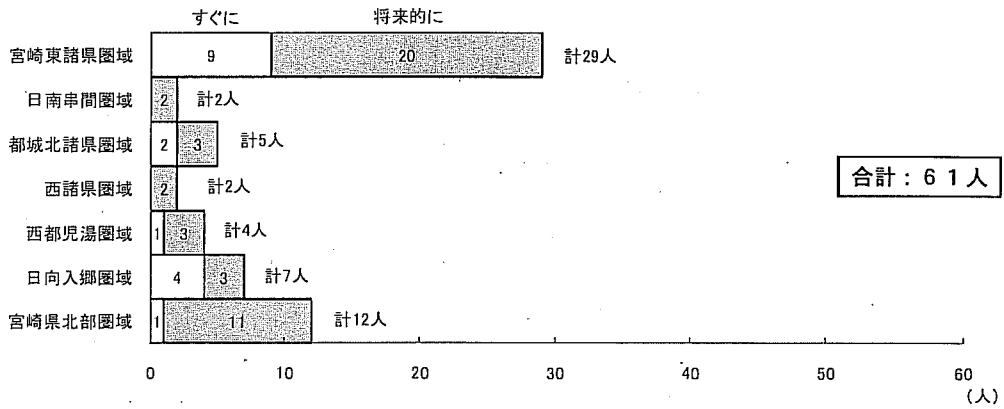
入所者



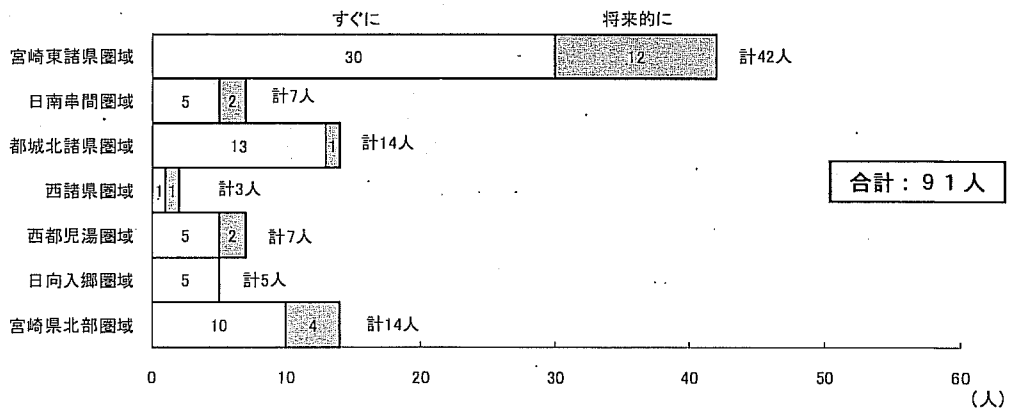
① ショートステイ



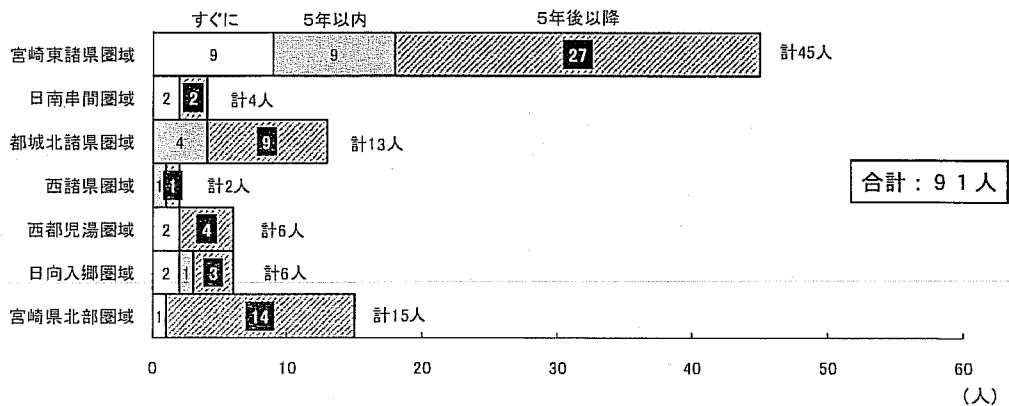
② 居宅介護(ホームヘルプ)



③ リハビリ等の訓練



④ 入所施設



5 重症心身障がい児(者)の療育支援体制に関する主なご意見・ご要望(自由筆記)

(1) ショートステイ関係

両親が70歳を過ぎてしまいましたので、ショートステイや施設入所を考えなければいけないところですが、ショートステイや入所施設のさらなる充実を是非お願いいたします。
緊急時に対するショートステイを県央に是非お願いします。親も高齢化しますので、とても不安です。
医療介助の出来るショートステイが、日南しかなく、往復に半日もかかり、子どもの状態、親の運転等で困っています。宮崎市に医療的介助の出来る場所を早くお願いします。
現在、息子は総合発達支援センターに通園しています。医療的ケアが必要なんですが、宮崎市発達支援センターのような内容でショートステイできるところが欲しいというのが一番の願いです。切に望みます。
家族が病気になったとき(インフルエンザなど)息子は感染に弱いところもあるので、一時的にショートステイできるような施設が近くに(宮崎市内に)あるといいなあと思いました。
家庭の事情で、1泊、2泊させられる施設が、「こども療育センター」1箇所のみです。市の中心部にも作って欲しいです。
県央に重症心身障害者(児)の施設の設置を大いに希望する。ショートステイも年々増加中なので、施設の設置を県央でお願い致します。
今まで療育センターを利用していましたが障がい者(20歳)になり、又、通園を利用していないので、ショートの利用ができません。日南、川南を考えないと行けないでしょうが、どちらも遠く、二人の所を行き来するのは残った家族も大変です。宮崎の中央部にどうして利用できる所がないのでしょうか。是非検討してください。お願いします。
身体が大きくなると、家族だけの介護は難しいです。ショートステイ先も、ケアが必要な我が子は、民間の施設では無理です。看護師のいる施設が増えることを願います。金額も負担も少ないように夏休み等長期にも気軽に利用できるものであってほしいです。
現在宮崎市では超重症障がい児者(呼吸器や酸素、胃ろうをしている)で常に医療を必要とする障がい児(者)を安心して預けられる(ショートステイや短期入所)所がありません。宮崎では1時間~1時間半かけて日南まで行くしかなく、日中に親が一人で運転して連れて行くにも不安で医療を必要とする子には1時間が大変な思いです。何とか市内に1箇所でも安心して預けられる施設なり病院なりが欲しい。
親の高齢化に伴い、介護の休養を定期的にとれるようショートステイを充実させてほしい。そのためには重症心身障がい者を安心してお願いできる病院の施設があつたらいい。
ショートステイに関して病院併設の施設or病院での受入が充実してほしい。重度の場合、体調によっては利用できないので是非実現してほしいです(都城市内で)。
西都市内には、ショートステイする場所がなく、近隣の市町村に頼むことになりましたが、手続きが大変なので利用していません。
西都市・児湯地区にぜひ18歳以上の子どもがショートステイや自宅から通えて、過ごせる施設を作ってください。
近くに重症心身障がい児(者)が安心して(先生が24時間体制で常時いる施設)がないため、川南の病院にショートステイで預けに行くのに一日がかりだと聞き、なかなか川南まで預けに行くよりは家で見ていた方がよいかと思ひ、預けることを断念しています。
県北地区の充実を望みます。(ショートステイ、医療、訓練、相談等)
入所を今すぐどうぞと言われても親に今ひとつ踏ん切りがつかないが、座骨神経を患って5年以上になる。そんな時一週間でもよいから、ショートステイが急々に利用できたら再元気に楽しく娘の介護出来るのになあーとしみじみ思う。
ショートステイでは、なかなか近くで出来ないの、今は川南の方でしているが、往復2時間かかるので、近くで入所施設やショートステイが出来るところが欲しい。(土日祝日も出来る場所)
県北にはショートステイの場がなく、必要性を感じます。療育体制が県央に集中しないように、県北・山間部にまで目を向けて欲しいです。
都城市内に重症心身障がい児(特に小学生以下など)のショートステイや入所施設がないため不便である。

(2) 入所施設関係

<p>現在川南の病院に入院していますが、親も高齢になり車にも乗れなくなりバスにて面会に行っていますが、片道2時間30分～3時間かかります。宮崎市内に重度の障がい者を受け入れてくれる施設があったらなあと思います。</p>
<p>宮崎に重症児施設が欲しい。親も年を重ね、体力も弱くなり、遠方まで行くのがきつい。近いところがあれば本当に助かります。</p>
<p>高齢化して面会に行くのも長時間かけていく人が多くなり、子どもに会いたいけどなかなか行けず近くに重症児施設があるといいなあと思います。</p>
<p>親の老齢化で面会も年々大変になります。宮崎市にも入所できる病院を作って欲しい。</p>
<p>保護者のほうが年々年齢も増え、子どもの介護も困難になります。そんな時、身近に、宮崎市内に、安心して、入所できる施設があれば嬉しく思います。</p>
<p>親亡き後を一番心配しています。施設への入所も常に頭の中にあります。今現在はサービスを利用していただき、できる限り、私たち両親と共に暮らせる月日の長いことを願っています。入所の期間は様々だと思いますが、やはり必要だと思っています。子どもが笑顔で過ごすことができ、親の思いや願いが叶えられるような施設であって欲しいと願っています。</p>
<p>高齢になると車の運転も出来なくなり、面会にも行けなくなると思います。宮崎周辺に重心障がい児者専門の施設(病院)が出来ればと思っています。</p>
<p>入所施設が遠くて面会に行くにも大変なので高鍋か宮崎市内にあったらと思います。</p>
<p>現在の入所施設の状況をよく把握していませんが、高等部卒業後の行き先に不安があります。親が見れる間はデイサービスを利用して、見れなくなったら入所施設を利用しようと考えています。</p>
<p>将来を考えても暗く重苦しい思いで過ごしています。親は子どもより先に死にます。後のことを考えると、就学を終えてからも行ける施設が少ないんじゃないかと思っています。</p>
<p>本人の成長と共に親も確実に歳をとり、障がい介護が必要になることが考えられるので、今のうちから安心して預けられる施設の充実をお願いしたいところです。</p>
<p>県北では医師在任の施設がありませんので、門川町から川南の病院に毎週1回通園しています。県北の施設では医師との緊密な連絡はとれるようにしてあるそうですが、川南の病院のように同じ屋根の下で医師が居られるのは親として安心です。</p>
<p>県北に利用できる通所施設が少ないので、利用できず困る。リハビリを受けられる所が近辺にない(宮崎市、大分方面になる)。</p>
<p>現在高校1年の娘になります。高校卒業してからの施設が少ない上に、利用回数も制限されると聞いております。親はいずれ介護も出来なくなる不安と娘の将来にとっても不安を感じています。施設を作っていたきたいです。</p>
<p>親も年齢を重ね、高齢になっていきます。今は私達親も元気でいますが、将来のことを考えると不安でなりません。親亡き後の子ども達の生活はどうなるのか…？</p>
<p>重度の障がいを持っていると、延岡市の場合、通学以外は家にいる事がほとんどで、卒業後は利用できる施設がほとんどない上に利用できても定員が少ないため、なかなか利用できない状態である。</p>
<p>延岡にも重症心身障がい児の施設を作って欲しいです。</p>
<p>私の娘は聴覚障がいのある重度重複障がいですが、卒業後の進路が大変難しく思っております。是非、延岡に卒業後、重度重複障がいも行ける場所が欲しいです。</p>
<p>今中学校の3年生ですが、高等部を卒業してからの行き先がなかなか決まらず、子どもは医療的ケアが必要なので、宮崎市内にも医療的ケアができて障がい児の施設を作っていたきたいと切に願っております。</p>

(3) その他

<p>こども療育センターの小児科医早急常駐を強く望みます。ショートステイを利用するにしても、何かあったときに、小児科医がいないと不安で仕方がない。</p>
<p>公営住宅など、障がい者用にリフォームして欲しい。住宅のことで、大変苦労しながら生活しています。雨の日でも、移動しやすい住居に。お風呂も使いにくい。</p>
<p>全国的な医師不足の中、小児科医確保は大変だとは思いますが、子ども達の命を守るため、よろしくお願いします。</p>
<p>清武町のこども療育センターに週3回通っています。福祉バスによる送迎をしていただけないものかと思えます。私達親もだんだん年をとってきますので、送迎していただけると大変有難いです。</p>
<p>自立支援法により、ショートステイや日中一時支援の負担金が増え、利用したいのにできずにいます。</p>
<p>現在、スクールバスを利用して通学しているのですが、医療的ケアのいる子ども達は利用することができません。毎日、通学で保護者の方の負担が大変なので、バスに乗れるように考えてもらいたいです。</p>
<p>母子家庭なので、母の負担が多いのです。身体もあまり強くないので、もっと、利用時間とサービスの向上をお願いします。</p>
<p>親も歳をとって病気になることもあり、親にもしものことがあった時のことを考えると、30歳くらいになったら(あと4年後くらい)ケアホームに入りたいと考えています。その頃、入所施設じゃなくてケアホームが沢山できている宮崎県になるのでしょうか。</p>
<p>我が家の娘は身体障がい(手、足)と知的障がいの重複障がい児です。普通の病院でもOTが出来るところがあるらしいんですが、情報が入りません。もっと作業療法を実施してくれるところの情報が欲しいです。</p>
<p>今は子どもが学校に通っているが、卒業後に通園事業は満員状態で、利用できないのではないかと不安に感じます。</p>
<p>重症心身障がい者の入院数に対して、職員が少なすぎるのではないかと思います。子どもに面会に行ったとき(休日や祭日の日)は人数(職員)が少ないのに驚きました。</p>
<p>県内どこでも同じサービスが受けられるように支援体制を整えてほしいです。親亡き後も子どもが充実した生活を送れると有難いです。</p>
<p>現在全てのことが(障害福祉サービスや日常生活用具・補装具など)1割負担になってます。成長期の子どもを抱える家庭ではその負担は図り知れません。</p>
<p>生まれてすぐに重度の障がいを持って生まれたとしても、親は知識も薄く、どのようにしてサービスを利用しているのか知らないのが現状です。幸い、私はいろんな人からの紹介もあってすんなりとホームヘルパーや訪問看護を利用できましたが、そうでない方をよく聞きます。</p>
<p>安心して預けられるところ、安心して居宅介護してもらえるところが欲しい。今は、みんなで集える場があるといいと思う。</p>
<p>B型通園事業を利用していますが、送迎を親がしなくてははいけません。送迎の時間で、利用時間がすぐに来てあわただしく思い又、預けたいけれど、送迎で疲れる場合があります。B型通園でも送迎をお願いしたい。</p>
<p>一般的な療育は、与える＝遊び、排せつ＝強制的(時間が決まっている)という所がほとんどですが、将来を考えると、個々の状態に合わせ自分で考え、選ぶ遊びが自立に繋がり、排せつも個人に合わせるようになってないので、そういったところを見直した方がよいと思います。親も手探りで育て、何が正しく、間違いなのか分からないので、知識を正しく身につけられる場も必要だと思います。</p>
<p>川南の病院で2回／年外泊(盆、正月)を実施してきましたが、加齢に伴って体力も衰えてくるので、外泊も心配になってきました。施設の整備(病院内に)として父母が泊まれる施設を作って欲しい。</p>
<p>病院も経営になり、今後退院して欲しいと言われそうで心配している。。</p>
<p>重症心身障がい者の場合、地域へ返されても受け入れ先もなく、家庭での療育は困難です。これまでは、病院で手厚く療育して頂き安心してあの子達も大事なく過ごしてきました。今までの治療、療育本当にありがたいものでした。現状が維持されますようお願いするのみです。</p>

重症心身障がい児(者)の療育に関するアンケート

平成20年6月

宮 崎 県

【お願い】

現在、在宅の重症心身障がい児(者)に対する支援のニーズが高まっており、支援体制の整備が課題となっています。

そこで、今回、重症心身障がい児(者)の現状把握と療育支援に関する保護者の考えをお聞きするためアンケート調査を実施し、今後の重症心身障がい児(者)への支援施策に活かしていきたいと考えておりますので、ご理解とご協力をお願いいたします。

なお、本アンケートは無記名で行います。集計結果については公表等を行うことがあります。個々のご回答の内容については公表いたしません。また、収集した情報は、調査目的以外に利用いたしません。

【記入上の注意】

- ・アンケートは、ご本人の状況について、保護者の方がお答えください。
- ・アンケート票へのご記入は、鉛筆又は黒か青のボールペンをご使用ください。
- ・ご回答は原則として、該当する項目の□欄に、○印のいずれかを記入してください。
- ・ご記入が終わりましたら同封の返信用封筒(切手は不要)で、6月30日(月)までに、宮崎県障害福祉課あてご返送くださるようお願いいたします。申し訳ありませんが、提出期限までに必着でお願いします。
- ・ご不明の点がありましたら、下記までお気軽にお問い合わせください。

[お問い合わせ先]

宮崎県障害福祉課

TEL : 0985-32-4468 (担当 : やかしろ八ヶ代・牧)

重症心身障がい児(者)の療育に関するアンケート調査票

保護者の方の住所 市町村名 (_____)

1. ご本人についてお伺いします。

年 齢	才	性 別	男 ・ 女
-----	---	-----	-------

2. ご本人のお住まいについてお伺いします。(いずれか一つに記入してください。)

在宅で、家族や親せき等と同居している。

市町村名	同居している方の続柄
------	------------

施設や病院に入所(入院)している。

施設(病院)名

その他

市町村名	住まいの形態
------	--------

3. 現在、利用している障害福祉サービスについてお伺いします。(複数回答可)

ショートステイ

施設名	
利用頻度	月に () 回程度

生活介護

施設名	
利用頻度	月に () 回程度

居宅介護(ホームヘルプ)

施設名	
利用頻度	月に () 回程度

重症心身障害児(者)通園事業

施設名	
利用頻度	月に () 回程度

その他

施設名	
利用頻度	月に () 回程度

4. 今後、充実を望むサービスは何ですか。(複数回答可)

ショートステイ

- すぐにでも利用したい。
- 将来的には利用したい。

居宅介護（ホームヘルプ）

- すぐにでも利用したい。
- 将来的には利用したい。

リハビリ等の訓練

- すぐにでも利用したい。
- 将来的には利用したい。

入所施設

- すぐにでも利用したい。
- 5年以内には利用したい。
- 5年後以降に利用したい。

その他 ()

5. 重症心身障がい児（者）の療育支援体制に関して、ご意見やご要望がありましたら、何でもご記入下さい。