

## II 卒業後の状況調査（令和5年3月卒業者）

### 1 中学校

令和5年3月の卒業者数は10,433人（男5,372人、女5,061人）で、前年度より438人増加している。

（表49）

表49 年別、進路別卒業者数 （単位：人、％）

区 分	平成30年度	令和元年度	2年	3年	4年	5年
卒 業 者 数	10,481	10,226	10,106	9,741	9,995	10,433
A 高等 学 校 等 進 学 者	10,314	10,034	9,896	9,568	9,798	10,204
B 専 修 学 校（高 等 課 程）進 学 者	18	48	75	58	84	74
C 専 修 学 校（一 般 課 程）等 入 学 者	18	18	11	14	13	22
D 公 共 職 業 能 力 開 発 施 設 等 入 学 者	17	19	8	13	8	2
E 就 職 者 等（A～Dを 除 く）	40	29	28	19	30	51
自 営 業 主 等	7	9	9	7	11	23
常 用 労 働 者	19	15	10	6	9	18
無 期 雇 用 労 働 者	2	2	6	2	5	7
有 期 雇 用 労 働 者	12	3	3	4	5	3
臨 時 労 働 者	12	3	3	4	5	3
上 記 以 外 の 者	73	77	86	68	62	77
死 亡 ・ 不 詳	1	1	2	1	-	3
A～Dのうち就職している者（再掲）	5	2	5	2	3	4
上記E有期雇用労働者のうち雇用契約期間が1年以上、かつフルタイム勤務相当の者（再掲）	-	-	4	1	3	1
総 数	98.4	98.1	97.9	98.2	98.0	97.8
高 等 学 校 等 進 学 率						
男	98.0	97.7	97.7	97.9	97.8	97.6
女	98.9	98.5	98.1	98.6	98.2	98.0
総 数	0.3	0.3	0.3	0.2	0.3	0.4
就 職 率						
男	0.4	0.4	0.4	0.3	0.4	0.6
女	0.2	0.1	0.1	0.1	0.1	0.2
県 外 就 職 率	32.3	11.5	25.0	6.3	19.2	10.9

- ※ 1 「高等学校等進学者」とは、高等学校・中等教育学校後期課程・特別支援学校高等部の本科・別科及び高等専門学校への進んだ者である。また、進学しかつ就職したものを含む。
- 2 「就職者等」のうち、「自営業主」とは、個人経営の事業を営んでいる者及び家族の営む事業に継続的に本業として従事する者をいう。「常用労働者」のうち「無期雇用労働者」とは、雇用契約期間の定めのない者として就職した者、「有期雇用労働者」とは、雇用契約期間が1か月以上で期間の定めがある者をいう。「臨時労働者」とは、雇用契約期間が1か月未満で期間の定めのある者をいう。
- 3 平成29年3月以前の「就職者等（A～Dを除く）」は、雇用契約期間が1年未満で期間の定めのある者及び雇用契約期間の長さにかかわらず短時間勤務の者を含まない。また、「就職率」は、卒業者のうち、「就職者等（A～Dを除く）」及び「A～Dのうち就職している者（再掲）」の占める割合である。
- 4 平成30年3月以後の「就職率」は、卒業者のうち「就職者等（A～Dを除く）」の「自営業主等」及び「無期雇用労働者」、「A～Dのうち就職している者（再掲）」、「上記有期雇用労働者のうち雇用契約期間が一年以上かつフルタイム勤務相当の者（再掲）」の占める割合である。
- 5 「上記以外の者」とは、家事手伝いをしている者、外国の高等学校等に入学した者またはA～Eの各項目に該当しない者で進路が未定であることが明らかなる者である。

## (1) 進学者数

高等学校等進学者数は10,204人で、前年度より406人増加している。進学率は97.8%で、前年度より0.2ポイント低下している。これは、全国（98.7%）と比べ、0.9ポイント低くなっており、全国での順位は45位となっている。

また、専修学校（高等課程）進学者数は74人で、それに専修学校（一般課程）等入学者及び公共職業能力開発施設等入学者を合わせると98人（対前年度7人減少）となっている。

（表49・50、参考2）

表50 高等学校等への進学状況（単位：人）

区分	入学志願者数			進学者数		
	計	男	女	計	男	女
計	9,921	5,135	4,786	10,204	5,244	4,960
高等学校(本科)	9,707	4,997	4,710	9,998	5,109	4,889
うち全日制	9,521	4,927	4,594	9,497	4,913	4,584
うち定時制	186	70	116	159	64	95
うち通信制	-	-	-	342	132	210
中等教育学校後期課程(本科)	-	-	-	-	-	-
高等学校(別科)	-	-	-	-	-	-
高等専門学校	144	101	43	139	98	41
特別支援学校高等部(本科)	70	37	33	67	37	30

（注）「入学志願者数」には、高等学校（本科）通信制及び高等学校（別科）は含まない。

## (2) 就職者数

就職者総数は46人で、前年度より20人増加している。また、就職率は0.4%で、前年度より0.1ポイント上昇している。これは、全国（0.2%）と比べ、0.2ポイント高くなっており、全国での順位は2位となっている。

このうち県内就職率は89.1%となっており、前年度より8.3ポイント上昇している。これは、全国（85.9%）と比べ3.2ポイント高く、全国での順位は19位となっている。

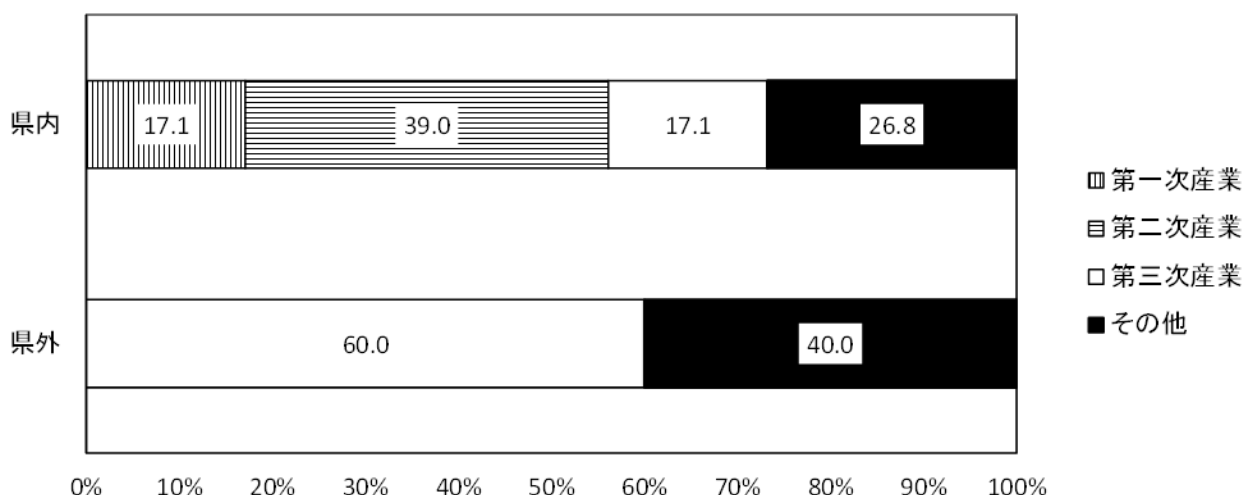
産業別では、第1次産業7人（15.2%）、第2次産業16人（34.8%）、第3次産業10人（21.7%）となっている。

（表49・51、図6、参考2）

表51 産業別、就職先別就職者数（単位：人）

区分	計			第1次産業		第2次産業		第3次産業		左記以外	
	計	県内	県外	県内	県外	県内	県外	県内	県外	県内	県外
平成30年度	31	21	10	1	1	9	1	9	6	2	2
令和元年度	26	23	3	8	-	9	1	4	2	2	-
2	28	21	7	5	-	8	2	6	4	2	1
3	16	15	1	5	-	6	-	4	1	-	-
4	26	21	5	4	-	7	-	6	4	4	1
5	46	41	5	7	-	16	-	7	3	11	2

図6 県内・県外別、産業別就業者数の構成比



### (3) 特別支援学級の卒業者数

特別支援学級の卒業者数は265人（男167人、女98人）で、前年度より36人減少している。

進路別では、高等学校等進学者数が248人（対前年度26人減少）で、進学率は93.6%となり、前年度より2.6ポイント上昇している。また、就職者は2人（同3人減少）で、就職率は0.8%となり、前年度より0.9ポイント低下している。

（表52）

表52 特別支援学級の進路別卒業者数

（単位：人、%）

区 分	平成30年度	令和元年度	2年	3年	4年	5年
卒業者数	141	203	190	369	301	265
A 高等学校等進学者	130	184	174	344	274	248
うち高等学校進学者※	78	128	112	292	222	196
うち特別支援学校高等部進学者	52	56	62	52	52	52
B 専修学校（高等課程）進学者	-	6	8	8	10	7
C 専修学校（一般課程）等入学者	-	2	-	2	-	-
D 公共職業能力開発施設等入学者	2	2	2	2	2	-
就職者（上記A、B、C、Dを除く）	1	3	1	2	5	2
上記以外の者、及び死亡・不詳	8	6	5	11	10	8
進学率	92.2	90.6	91.6	93.2	91.0	93.6
就職率	0.7	1.5	0.5	0.5	1.7	0.8

※ 高等学校進学者～高等学校の本科、中等教育学校後期課程の本科及び高等専門学校への進学者。

## 2 義務教育学校

令和5年3月の卒業生数は26人で、全員が高等学校等へ進学している。

(表53)

表53 卒業後の状況

(単位：人、%)

年 別	卒業生 T	高等学校等進学者		専修学校(高等 課程)進学者		専修学校(一般 課程)等入学者		公共職業能力 開発施設等入学者		就 職 者		左記 以外 の者 F	死亡 ・ 不詳 G
		A	率 A/T	B	率 B/T	C	率 C/T	D	率 D/T	E	率 E/T		
H30年度	0	0	0.0	-	0.0	-	0.0	-	0.0	-	0.0	-	-
R元年度	0	0	0.0	-	0.0	-	0.0	-	0.0	-	0.0	-	-
2	0	0	0.0	-	0.0	-	0.0	-	0.0	-	0.0	-	-
3	0	0	0.0	-	0.0	-	0.0	-	0.0	-	0.0	-	-
4	20	20	100.0	-	0.0	-	0.0	-	0.0	-	0.0	-	-
5	26	26	100.0	-	0.0	-	0.0	-	0.0	-	0.0	-	-

- ※
- 1 「高等学校等進学者」とは、高等学校・中等教育学校後期課程・特別支援学校高等部の本科・別科及び高等専門学校へ進んだ者である。また、進学しかつ就職したものを含む。
  - 2 「専修学校(高等課程)進学者」とは、中学校卒業程度を入学資格とする課程への進学者である。
  - 3 「専修学校(一般課程)等入学者」とは、専修学校の一般課程、各種学校(予備校等)等への入学者である。
  - 4 平成29年3月以前の「就職者」は、雇用契約期間が1年未満で期間の定めのある者及び雇用契約期間の長さにかかわらず短時間勤務の者を含まない。
  - 5 平成30年3月以後の「就職者」とは、「自営業者等」、「無期雇用労働者」、「A～Dのうち就職している者」及び「有期雇用労働者うち雇用契約期間が一年以上かつフルタイム勤務相当の者」の合計である。
  - 6 「左記以外の者」とは、家事手伝いをしている者、外国の高等学校等に入学した者またはA～Eの各項目に該当しない者で進路が未定であることが明らかな者である。

### 3 高等学校（全日制・定時制の本科）

令和5年3月の卒業生数は9,129人（男4,702人、女4,427人）で、前年度より143人減少している。

（表54・55）

表54 年別、進路別卒業生数 （単位：人、％）

区 分	平成30年度	令和元年度	2年	3年	4年	5年
卒業生数	9,990	10,121	10,043	9,653	9,272	9,129
A 大学等進学者	4,592	4,505	4,507	4,460	4,328	4,434
B 専修学校（専門課程）進学者	1,636	1,766	1,790	1,694	1,671	1,589
C 専修学校（一般課程）等入学者	639	564	536	502	465	447
D 公共職業能力開発施設等入学者	56	64	66	57	67	48
E 就職者等（A～Dを除く）	2,819	2,943	2,888	2,653	2,416	2,334
自営業主等			289	171	162	142
常用労働者			2,583	2,462	2,246	2,188
無期雇用労働者						
有期雇用労働者			14	14	7	3
臨時労働者			2	6	1	1
上記以外の者	234	265	254	287	325	277
死亡・不詳	-	1	2	-	-	-
A～Dのうち就職している者（再掲）	7	6	5	1	1	-
上記E有期雇用労働者のうち雇用契約期間が一年以上、かつフルタイム勤務相当の者（再掲）			4	13	2	3
総数	46.0	44.5	44.9	46.2	46.7	48.6
大学等進学率						
男	40.5	39.8	40.2	40.8	42.8	45.4
女	51.6	49.4	49.8	51.9	50.7	51.9
総数	28.3	29.1	28.7	27.4	26.0	25.6
就職率						
男	36.1	35.2	34.6	34.2	32.2	30.8
女	20.3	22.8	22.4	20.3	19.6	20.0
県外就職率	43.2	42.1	42.0	39.5	37.5	36.2

- ※ 1 「大学等進学者」とは、大学の学部・通信教育部（正規の課程）・別科、短期大学の本科・通信教育部（正規の課程）・別科、放送大学（全科履修生）、高等学校・特別支援学校・高等部の専攻科への進学者である。また、進学しかつ就職した者を含む。
- 2 「就職者等」のうち、「自営業主」とは、個人経営の事業を営んでいる者及び家族の営む事業に継続的に本業として従事する者をいう。「常用労働者」のうち「無期雇用労働者」とは、雇用契約期間の定めのない者として就職した者、「有期雇用労働者」とは、雇用契約期間が1か月以上で期間の定めがある者をいう。「臨時労働者」とは、雇用契約期間が1か月未満で期間の定めのある者をいう。
- 3 平成31年3月以前の「就職者等（A～Dを除く）」は、雇用契約期間が1年未満で期間の定めのある者及び雇用契約期間の長さにかかわらず短時間勤務の者を含まない。また、「就職率」は、卒業者のうち、「就職者等（A～Dを除く）」及び「A～Dのうち就職している者（再掲）」の占める割合である。
- 4 令和2年3月以後の「就職率」は、卒業者のうち「就職者等（A～Dを除く）」の「自営業主等」及び「無期雇用労働者」、「A～Dのうち就職している者（再掲）」、「上記有期雇用労働者のうち雇用契約期間が一年以上かつフルタイム勤務相当の者（再掲）」の占める割合である。
- 5 「上記以外の者」とは、家事手伝いをしている者、外国の大学等に入学した者またはA～Eの各項目に該当しない者で進路が未定であることが明らかな者である。

表55 学科別進路状況

(単位：人、%)

区 分	計	普通科	農業科	工業科	商業科	水産科	家庭科	看護科	情報科	福祉科	その他	総合学科	
卒 業 者 数	9,129	4,069	496	1,316	1,185	67	408	216	-	111	1,091	170	
A 大 学 等 進 学 者	4,434	2,643	70	220	372	4	76	199	-	11	821	18	
B 専 修 学 校 ( 専 門 課 程 ) 進 学 者	1,589	592	129	238	372	5	93	1	-	46	59	54	
C 専 修 学 校 ( 一 般 課 程 ) 等 入 学 者	447	223	39	21	17	-	26	11	-	-	110	-	
D 公 共 職 業 能 力 開 発 施 設 等 入 学 者	48	27	1	9	5	-	-	-	-	1	3	2	
E 就 職 者 等	2,334	374	254	818	408	55	208	3	-	51	67	96	
自 営 業 主 等	142	4	122	5	3	-	5	-	-	1	-	2	
常 用 労 働 者	無 期 雇 用 労 働 者	2,188	369	132	813	405	55	202	3	-	50	65	94
	有 期 雇 用 労 働 者	3	1	-	-	-	-	-	-	-	-	2	-
臨 時 労 働 者	1	-	-	-	-	-	1	-	-	-	-	-	
上 記 以 外 の 者	277	210	3	10	11	3	5	2	-	2	31	-	
死 亡 ・ 不 詳	-	-	-	-	-	-	-	-	-	-	-	-	
A～Dのうち就職している者(再掲)	-	-	-	-	-	-	-	-	-	-	-	-	
上記E有期雇用労働者のうち雇用契約期間が一年以上、かつフルタイム勤務相当の者(再掲)	3	1	-	-	-	-	-	-	-	-	2	-	
大 学 等 進 学 率	48.6	65.0	14.1	16.7	31.4	6.0	18.6	92.1	-	9.9	75.3	10.6	
就 職 率	25.6	9.2	51.2	62.2	34.4	82.1	50.7	1.4	-	45.9	6.1	56.5	

## (1) 大学等進学者数

大学等進学者数は4,434人で、前年度より106人増加している。進学率は48.6%で、前年度より1.9ポイント上昇している。これは、全国(60.8%)と比べ、12.2ポイント低くなっており、全国での順位は40位となっている。

男女別では、男子が2,135人で、前年度より114人増加している。進学率は45.4%で、前年度より2.6ポイント上昇している。女子は2,299人で、前年度より8人減少している。進学率は51.9%で、前年度より1.2ポイント上昇している。

## (大学・短期大学別)

大学進学者数は3,814人(男2,067人、女1,747人)で、前年度より85人増加している。進学率は41.8%で、前年度より1.6ポイント上昇している。

男女別進学率は、男子が44.0%で、前年度より2.4ポイント上昇している。女子は39.5%で、前年度より0.7ポイント上昇している。

短期大学進学者数は396人(男36人、女360人)で、前年度より1人増加している。進学率は4.3%で、前年度と同率である。

男女別進学率は、男子が0.8%で、前年度より0.3ポイント上昇しており、女子は8.1%で、前年度と同率である。

(表56・57・58, 図7・8, 参考2)

表56 大学等進学者数

(単位：人)

区分	卒業者数	計	大 学 学 部	短 大 本 科	大 学 短 大 通 信 制	大 学 短 大 別 科	高 校 専 攻 科	特別支援学校 高等部 専攻科
計	9,129	4,434	3,814	396	8	3	213	-
男	4,702	2,135	2,067	36	4	3	25	-
女	4,427	2,299	1,747	360	4	-	188	-

表57 男女別大学等進学者数の推移 (単位：人、%)

年別	進学者			進学率		
	(全体)	男	女	(全体)	男	女
H16年度	4,878	2,239	2,639	36.0	32.4	39.9
17	5,073	2,373	2,700	38.4	35.6	41.2
18	5,131	2,452	2,679	41.0	38.5	43.6
19	4,977	2,298	2,679	40.6	37.4	43.8
20	4,877	2,197	2,680	42.2	38.1	46.2
21	4,800	2,197	2,603	43.6	39.4	47.8
22	4,881	2,296	2,585	44.6	41.5	47.8
23	4,685	2,202	2,483	43.0	39.2	47.1
24	4,586	2,145	2,441	42.6	38.6	46.8
25	4,795	2,150	2,645	42.4	37.1	47.9
26	4,620	2,098	2,522	43.5	39.1	48.1
27	4,670	2,067	2,603	43.6	37.7	49.7
28	4,804	2,203	2,601	45.2	41.1	49.5
29	4,644	2,105	2,539	45.0	39.5	50.8
30	4,592	2,048	2,544	46.0	40.5	51.6
R元年度	4,505	2,046	2,459	44.5	39.8	49.4
2	4,507	2,090	2,417	44.9	40.2	49.8
3	4,460	2,027	2,433	46.2	40.8	51.9
4	4,328	2,021	2,307	46.7	42.8	50.7
5	4,434	2,135	2,299	48.6	45.4	51.9

図7 大学・短期大学別、男女別進学率の推移

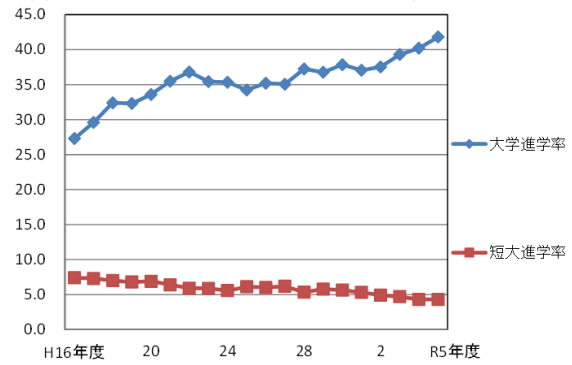


図8 大学・短期大学別、男女別進学率の推移

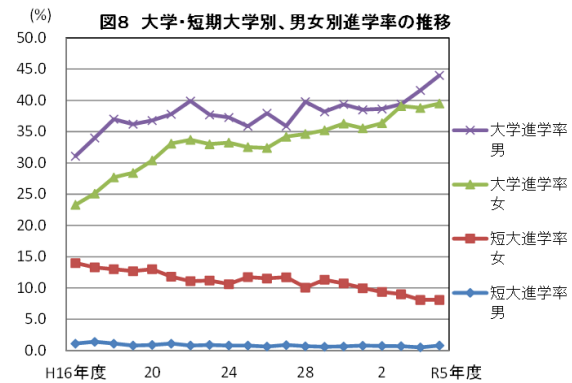


表58 進学者のうち大学・短期大学への男女別進学者数・進学率の推移

(単位：人、%)

年別	大学への進学者			短大への進学者			大学への進学率			短大への進学率		
		男	女		男	女		男	女		男	女
H16年度	3,692	2,149	1,543	999	73	926	27.3	31.1	23.3	7.4	1.1	14.0
17	3,912	2,266	1,646	965	92	873	29.6	34.0	25.1	7.3	1.4	13.3
18	4,060	2,359	1,701	871	71	800	32.4	37.0	27.7	7.0	1.1	13.0
19	3,963	2,226	1,737	832	52	780	32.3	36.2	28.4	6.8	0.8	12.7
20	3,881	2,121	1,760	803	51	752	33.6	36.8	30.4	6.9	0.9	13.0
21	3,910	2,111	1,799	702	59	643	35.5	37.8	33.1	6.4	1.1	11.8
22	4,022	2,203	1,819	647	45	602	36.8	39.9	33.7	5.9	0.8	11.1
23	3,856	2,116	1,740	639	49	590	35.4	37.7	33.0	5.9	0.9	11.2
24	3,805	2,070	1,735	600	46	554	35.3	37.3	33.3	5.6	0.8	10.6
25	3,876	2,081	1,795	694	46	648	34.2	35.9	32.5	6.1	0.8	11.7
26	3,738	2,038	1,700	639	34	605	35.2	37.9	32.4	6.0	0.6	11.5
27	3,757	1,967	1,790	662	48	614	35.1	35.9	34.2	6.2	0.9	11.7
28	3,955	2,134	1,821	567	37	530	37.2	39.8	34.6	5.3	0.7	10.1
29	3,797	2,037	1,760	598	32	566	36.8	38.2	35.2	5.8	0.6	11.3
30	3,781	1,990	1,791	563	33	530	37.8	39.4	36.3	5.6	0.7	10.7
R元年度	3,750	1,980	1,770	537	40	497	37.1	38.5	35.5	5.3	0.8	10.0
2	3,770	2,007	1,763	493	38	455	37.5	38.6	36.4	4.9	0.7	9.4
3	3,791	1,957	1,834	456	35	421	39.3	39.4	39.1	4.7	0.7	9.0
4	3,729	1,964	1,765	395	25	370	40.2	41.6	38.8	4.3	0.5	8.1
5	3,814	2,067	1,747	396	36	360	41.8	44.0	39.5	4.3	0.8	8.1

## (2) 専修学校（専門課程）進学者数等

専修学校（専門課程）進学者数は1,589人で、前年度より82人減少している。進学率は17.4%で、前年度より0.6ポイント低下している。

専修学校（一般課程）入学者数は233人で、前年度より23人減少している。

各種学校入学者数は214人で、前年度より5人減少している。

公共職業能力開発施設等入学者数は48人で、前年度より19人減少している。

(表59)

区分	卒業者数	合計	専修学校			各種学校	公共職業能力開発施設等
			計	専門課程	一般課程		
計	9,129	2,084	1,822	1,589	233	214	48
男	4,702	952	774	676	98	137	41
女	4,427	1,132	1,048	913	135	77	7

## (3) 就職者数

就職者総数は2,333人で、前年度より78人減少している。就職率は25.6%で、前年度より0.4ポイント低下している。これは、全国（14.2%）と比べ、11.4ポイント高くなっており、全国での順位は7位となっている。

男女別では、男子が1,447人で、前年度より73人減少している。就職率は30.8%で、前年度より1.4ポイント低下している。女子は886人で、前年度より5人減少している。就職率は20.0%で、前年度より0.4ポイント上昇している。

### (産業別)

産業別では、①製造業819人（35.1%）、②公務247人（10.6%）、③建設業219人（9.4%）等の順となっている。

### (職業別)

職業別では、①生産工程従事者758人（32.5%）、②サービス職業従事者411人（17.6%）、③専門的・技術的職業従事者275人（11.8%）等の順となっている。

(表60・61・62, 図9・10, 参考2)



表60 産業別就職者数

(単位：人)

区 分	計			男			女		
	県内	県外		県内	県外		県内	県外	
計	2,333	1,489	844	1,447	857	590	886	632	254
農 業、林 業	30	28	2	22	20	2	8	8	-
漁 業	12	12	-	12	12	-	-	-	-
鉱業、採石業、砂利採取業	4	2	2	3	1	2	1	1	-
建 設 業	219	132	87	196	119	77	23	13	10
製 造 業	819	488	331	593	331	262	226	157	69
電気・ガス・熱供給・水道業	36	14	22	35	14	21	1	-	1
情 報 通 信 業	48	43	5	25	22	3	23	21	2
運 輸 業、郵 便 業	55	22	33	37	11	26	18	11	7
卸 売 業、小 売 業	173	138	35	84	67	17	89	71	18
金 融 業、保 険 業	45	42	3	5	5	-	40	37	3
不 動 産 業、物 品 賃 貸 業	20	10	10	9	5	4	11	5	6
学術研究、専門・技術サービス業	47	29	18	38	22	16	9	7	2
宿 泊 業、飲 食 サ ー ビ ス 業	174	99	75	81	39	42	93	60	33
生活関連サービス業、娯楽業	121	68	53	24	17	7	97	51	46
教 育、学 習 支 援 業	8	6	2	2	1	1	6	5	1
医 療、福 祉	125	111	14	32	29	3	93	82	11
複 合 サ ー ビ ス 事 業	62	60	2	22	21	1	40	39	1
サービス業(他に分類されないもの)	71	39	32	49	24	25	22	15	7
公務(他に分類されるものを除く)	247	129	118	170	89	81	77	40	37
上 記 以 外 の も の	17	17	-	8	8	-	9	9	-

図9 男女別就職者数の構成比

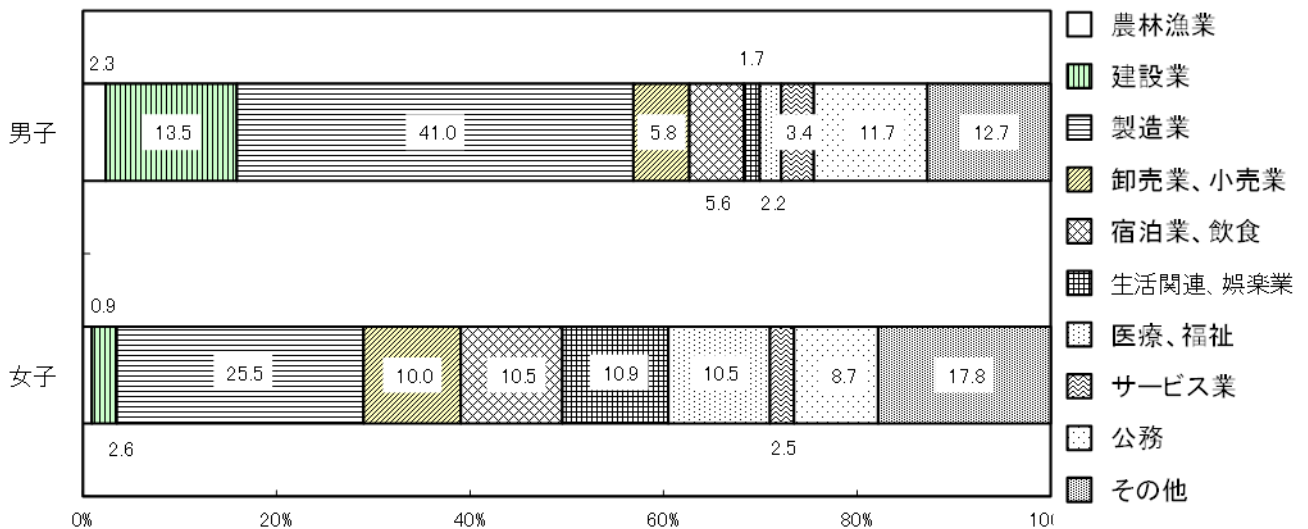


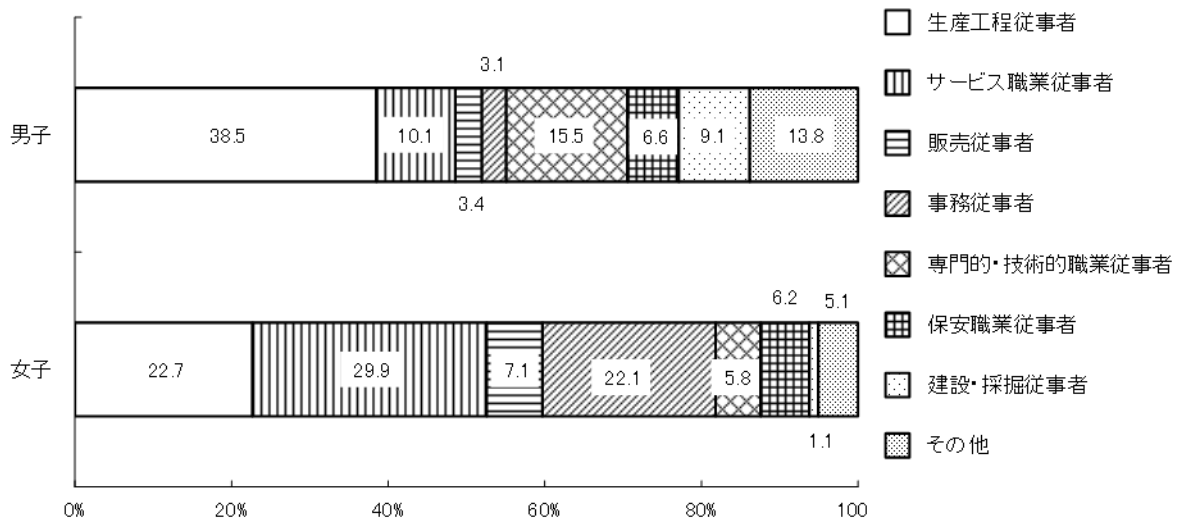
表61 年別、高等学校農業学科卒業者の農林業就職状況 (単位：人、%)

区 分	卒業者数	就 職 者 数			農林業就職者数(再掲)			就職率
		計	男	女	計	男	女	
平成30年度	586	317	208	109	17	11	6	2.9
令和元年度	558	287	161	126	19	14	5	3.4
2	549	298	161	137	15	11	4	2.7
3	516	274	158	116	15	11	4	2.9
4	536	290	173	117	21	14	7	3.9
5	496	254	150	104	19	15	4	3.8

表62 職業別就職者数 (単位：人)

区 分	計	男	女
計	2,333	1,447	886
専門的・技術的職業従事者	275	224	51
事務従事者	241	45	196
販売従事者	112	49	63
サービス職業従事者	411	146	265
保安職業従事者	150	95	55
農林業従事者	32	23	9
漁業従事者	15	15	-
生産工程従事者	758	557	201
輸送・機械運転従事者	64	58	6
建設・採掘従事者	141	131	10
運搬・清掃等従事者	40	33	7
上記以外のもの	94	71	23

図10 男女別、職業別就職者数の構成比



**(県内就職者)**

就職者総数のうち、県内就職者数は1,489人で、前年度より17人減少している。県内就職率は63.8%で、前年度より1.3ポイント上昇している。これは、全国(82.0%)と比べ、18.2ポイント低くなっており、全国での順位は44位となっている。

男女別では、男子が857人で、前年度より7人減少している。県内就職率は59.2%で、前年度より2.4ポイント上昇している。女子は632人で、前年度より10人減少している。県内就職率は71.3%で、前年度より0.8ポイント低下している。

**(県外就職者)**

県外就職者数は844人で、前年度より61人減少している。県外就職率は36.2%で、前年度より1.3ポイント低下している。

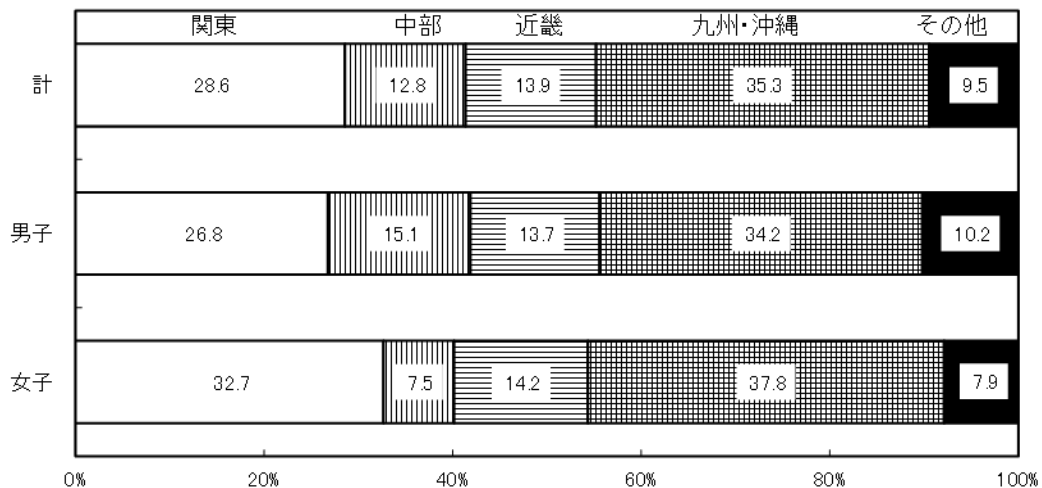
地域別の割合では、①九州・沖縄地域298人(35.3%)、②関東地域241人(28.6%)、③近畿地域117人(13.9%)等の順となっている。

(表60・63, 図11, 参考2)

表63 地域別県外就職者数 (単位：人)

区分	計	関東	中部	近畿	九州・沖縄	その他
計	844	241	108	117	298	80
男	590	158	89	81	202	60
女	254	83	19	36	96	20

図11 男女別、地域別県外就職者数の構成比



#### 4 中等教育学校

令和5年3月の前期課程卒業生数は34人で、全員が高等学校等へ進学している。

令和5年3月の後期課程卒業生数は36人で、26人が大学等へ進学している。

(表64-1・64-2)

表64-1 卒業後の状況(前期課程)

(単位：人、%)

年 別	卒業生 T	高等学校等進学者		専修学校(高等課程)進学者		専修学校(一般課程)等入学者		公共職業能力開発施設等入学者		就職者		左記以外の者 F	死亡・不詳 G
		A	A/T	B	B/T	C	C/T	D	D/T	E	E/T		
H30年度	36	36	100.0	-	0.0	-	0.0	-	0.0	-	0.0	-	-
R元年度	36	36	100.0	-	0.0	-	0.0	-	0.0	-	0.0	-	-
2	38	38	100.0	-	0.0	-	0.0	-	0.0	-	0.0	-	-
3	38	38	100.0	-	0.0	-	0.0	-	0.0	-	0.0	-	-
4	34	34	100.0	-	0.0	-	0.0	-	0.0	-	0.0	-	-
5	34	34	100.0	-	0.0	-	0.0	-	0.0	-	0.0	-	-

- ※
- 1 「高等学校等進学者」とは、高等学校・中等教育学校後期課程・特別支援学校高等部の本科・別科及び高等専門学校へ進んだ者である。また、進学しかつ就職したものを含む。
  - 2 「専修学校(高等課程)進学者」とは、中学校卒業程度を入学資格とする課程への進学者である。
  - 3 「専修学校(一般課程)等入学者」とは、専修学校の一般課程、各種学校(予備校等)等への入学者である。
  - 4 平成29年3月以前の「就職者」は、雇用契約期間が1年未満で期間の定めのある者及び雇用契約期間の長さにかかわらず短時間勤務の者を含まない。
  - 5 平成30年3月以後の「就職者」とは、「自営業者等」、「無期雇用労働者」、「A～Dのうち就職している者」及び「有期雇用労働者のうち雇用契約期間が一年以上かつフルタイム勤務相当の者」の合計である。
  - 6 「左記以外の者」とは、家事手伝いをしている者、外国の高等学校等に入学した者またはA～Eの各項目に該当しない者で進路が未定であることが明らかな者である。

表64-2 卒業後の状況(後期課程)

(単位：人、%)

年 別	卒業生 T	大学等進学者		専修学校(専門課程)進学者		専修学校(一般課程)等入学者		公共職業能力開発施設等入学者		就職者							左記以外の者		死亡・不詳	
		A	A/T	B	B/T	C	C/T	D	D/T	E	うち県内			うち県外		F	G			
											就職者	率	男	女	率			率		
H30年度	38	25	65.8	3	7.9	4	10.5	-	0.0	4	3	1	10.5	14.3	5.9	2	50.0	1	2.6	1
R元年度	39	31	79.5	1	2.6	6	15.4	-	0.0	1	1	-	2.6	4.5	0.0	-	0.0	-	0.0	-
2	37	30	81.1	1	2.7	5	13.5	-	0.0	1	1	-	2.7	4.8	0.0	-	0.0	-	0.0	-
3	34	30	88.2	-	0.0	-	0.0	-	0.0	1	1	-	2.9	5.3	0.0	-	0.0	3	8.8	-
4	35	31	88.6	-	0.0	-	0.0	-	0.0	-	-	-	0.0	0.0	0.0	-	0.0	4	11.4	-
5	36	26	72.2	1	2.8	5	13.9	-	0.0	2	2	-	5.6	10.0	0.0	-	0	2	5.6	-

- ※
- 1 「大学等進学者」とは、大学の学部・通信教育部(正規の課程)・別科、短期大学の本科・通信教育部(正規の課程)・別科、放送学(全科履修生)、高等学校・特別支援学校高等部高等部の専攻科への進学者である。また、進学しかつ就職した者を含む。
  - 2 「専修学校(専門課程)進学者」とは、高等学校卒業程度を入学資格とする課程への進学者である。
  - 3 「専修学校(一般課程)等入学者」とは、専修学校の一般課程、各種学校(予備校等)等への入学者である。
  - 4 平成31年3月以前の「就職者等」は、雇用契約期間が1年未満で期間の定めのある者及び雇用契約期間の長さにかかわらず短時間勤務の者を含まない。
  - 5 令和2年3月以後の「就職者」とは、「自営業者等」、「無期雇用労働者」、「A～Dのうち就職している者」及び「有期雇用労働者のうち雇用契約期間が一年以上かつフルタイム勤務相当の者」の合計である。
  - 6 「左記以外の者」とは、家事手伝いをしている者、外国の高等学校等に入学した者またはA～Eの各項目に該当しない者で進路が未定であることが明らかな者である。

## 5 特別支援学校

令和5年3月の卒業生数は、中学部120人、高等部185人となっている。

(表65)

表65 進路別卒業生数

(単位:人、%)

区分	卒業生	進学者	専修学校進学者	専修学校等入学者	公共職業能力開発施設等入学者	就職者	左記以外の者	死亡・不詳	Fのうち社会福祉施設等入所、通所者	進学率	就職率
	T	A	B	C	D	E	F			A/T	H/T
中学部	120	117	-	-	-	-	3	-	1	97.5	0.0
高等部	185	2	2	-	3	27	140	-	136	1.1	14.6

- ※ 1 中学部～進学者は、高等学校等への進学者である。専修学校進学者は、専修学校(高等課程)への進学者である。  
 2 高等部～進学者は、大学等への進学者である。専修学校進学者は、専修学校(専門課程)への進学者である。  
 3 専修学校等入学者は、専修学校(一般課程)及び各種学校入学者である。

### (1) 進学者数

#### (中学部)

中学部卒業生で進学した者は117人で、4人が高等学校へ、113人が特別支援学校高等部へ進学している。

(表66)

表66 高等学校等への進学者数

(単位:人)

区分	計	高等学校(本科)			中等教育学校後期課程本科	高等学校(別科)	高等専門学校	特別支援学校高等部(本科)
		全日制	定時制	通信制				
計	117	4	-	-	-	-	-	113
男	73	-	-	-	-	-	-	73
女	44	4	-	-	-	-	-	40

#### (高等部)

高等部卒業生で進学した者は2人となっている。

(表67)

表67 大学等への進学者数

(単位:人)

区分	計	大学(学部)	短期大学(本科)	大学・短大(通信制)	大学・短大(別科)	高等学校(専攻科)	特別支援学校高等部(専攻科)
計	2	-	-	-	-	1	1
男	2	-	-	-	-	1	1
女	-	-	-	-	-	-	-

### (2) 就職者数 (高等部)

就職者数は27人となっている。

産業別では、「医療、福祉」11人、「サービス業」6人等となっている。

(表68)

表68 産業別就職者数

(単位:人)

区分	計	農業、林業	漁業	建設業	製造業	情報通信業	運輸業、郵便業	卸売業、小売業	金融業、保険業	宿泊業、飲食サービス業	生活関連サービス業、娯楽業	医療、福祉	複合サービス業(他に分類されないもの)	サービス業(他に分類されないもの)	左記以外のもの
計	27	-	-	1	2	-	1	-	-	2	3	11	-	6	-
男	21	-	-	1	1	-	1	-	-	2	2	9	-	4	-
女	6	-	-	-	1	-	-	-	-	-	1	2	-	2	-