

社会資本総合整備計画 防災・安全交付金

令和07年01月31日

計画の名称	宮崎県におけるハード・ソフトが一体となった総合的な土砂災害対策の推進（防災・安全）（3期）												
計画の期間	令和07年度～令和11年度（5年間）										重点配分対象の該当		
交付対象	宮崎県,西米良村,川南町,都城市,日向市,西都市,三股町,高鍋町,木城町,五ヶ瀬町												
計画の目標	近年における集中豪雨の多発化に伴う人的被害の増大や、高齢化の進展に伴う要配慮者の増加に対応するため、ハード・ソフトが一体となった総合的な土砂災害を推進し、安心安全な県民生活の確保を図る。												
全体事業費（百万円）	合計（A+B+C+D）	41,620	A	35,449	B	0	C	69	D	6,102	効果促進事業費の割合 C / (A+B+C+D)	0.16	%

番号	計画の成果目標（定量的指標）			
	定量的指標の定義及び算定式	定量的指標の現況値及び目標値		
		当初現況値	中間目標値	最終目標値
		R7当初	R9末	R11末
1	砂防施設整備等により、土砂災害から保全される人家戸数を、19,875戸（R7当初）から21,569戸（R11末時点の保全完了）に増加。 砂防施設整備等により、土砂災害から保全される人家戸数	19875戸	21063戸	21569戸

備考等	個別施設計画を含む	-	国土強靱化を含む	○	定住自立圏を含む	-	連携中枢都市圏を含む	-	流域水循環計画を含む	-	地域再生計画を含む	-
-----	-----------	---	----------	---	----------	---	------------	---	------------	---	-----------	---

A 基幹事業

基幹事業(大)	番号	事業種別	地域種別	交付対象	直接間接	事業者	種別1	種別2	要素となる事業名 (事業箇所)	事業内容 (延長・面積等)	市区町村名/ 港湾・地区名	事業実施期間(年度)					全体事業費 (百万円)	費用 便益比	個別施設計画 策定状況
												R07	R08	R09	R10	R11			
一体的に実施することにより期待される効果																			
備考																			
砂防事業	A04-001	砂防	一般	宮崎県	直接	宮崎県	通常砂防	-	永迫谷2	堰堤 1基 ほか	えびの市						194	5.55	-
	A04-002	砂防	一般	宮崎県	直接	宮崎県	通常砂防	-	東田野谷川	堰堤 1基 ほか	都城市						418	6.10	-
	A04-003	砂防	一般	宮崎県	直接	宮崎県	通常砂防	-	城屋敷川	堰堤 1基 ほか	高千穂町						872	1.50	-
	A04-004	砂防	一般	宮崎県	直接	宮崎県	通常砂防	-	尾平谷川	堰堤 3基 ほか	五ヶ瀬町						503	1.50	-
	A04-005	砂防	一般	宮崎県	直接	宮崎県	通常砂防	-	尾八重川	堰堤 1基 ほか	日之影町						489	2.00	-
	A04-006	砂防	一般	宮崎県	直接	宮崎県	通常砂防	-	八丁計川	堰堤 1基 ほか	高千穂町						315	2.43	-

A 基幹事業

基幹事業(大)	番号	事業種別	地域種別	交付対象	直接間接	事業者	種別1	種別2	要素となる事業名 (事業箇所)	事業内容 (延長・面積等)	市区町村名/ 港湾・地区名	事業実施期間(年度)					全体事業費 (百万円)	費用 便益比	個別施設計画 策定状況
												R07	R08	R09	R10	R11			
一体的に実施することにより期待される効果																			
備考																			
砂防事業	A04-007	砂防	一般	宮崎県	直接	宮崎県	通常砂防	-	十三谷川	堰堤 1基ほか	小林市						365	4.55	-
	A04-008	砂防	一般	宮崎県	直接	宮崎県	通常砂防	-	片地谷川	堰堤 1基ほか	小林市						227	2.29	-
	A04-009	砂防	一般	宮崎県	直接	宮崎県	通常砂防	-	今村川 - 2	堰堤 1基ほか	高千穂町						496	3.39	-
	A04-010	砂防	一般	宮崎県	直接	宮崎県	通常砂防	-	釜谷川	堰堤 1基ほか	都農町						365	2.43	-
	A04-011	砂防	一般	宮崎県	直接	宮崎県	通常砂防	-	中島谷	堰堤 1基ほか	宮崎市						180	4.12	-
	A04-012	砂防	一般	宮崎県	直接	宮崎県	通常砂防	-	池内谷川 2	堰堤 1基ほか	日向市						241	2.86	-

A 基幹事業

基幹事業(大)	番号	事業種別	地域種別	交付対象	直接間接	事業者	種別1	種別2	要素となる事業名 (事業箇所)	事業内容 (延長・面積等)	市区町村名/ 港湾・地区名	事業実施期間(年度)					全体事業費 (百万円)	費用 便益比	個別施設計画 策定状況
												R07	R08	R09	R10	R11			
一体的に実施することにより期待される効果																			
備考																			
砂防事業	A04-013	砂防	一般	宮崎県	直接	宮崎県	通常砂防	-	伊倉谷川 - 1・2	堰堤 2基 ほか	宮崎市						470	2.03	-
	A04-014	砂防	一般	宮崎県	直接	宮崎県	通常砂防	-	真萱谷川	堰堤 1基 ほか	串間市						160	6.42	-
	A04-015	砂防	一般	宮崎県	直接	宮崎県	通常砂防	-	幣次谷川	堰堤 1基 ほか	都城市						130	6.10	-
	A04-016	砂防	一般	宮崎県	直接	宮崎県	通常砂防	-	平原谷川	堰堤 1基 ほか	串間市						304	7.42	-
	A04-017	砂防	一般	宮崎県	直接	宮崎県	通常砂防	-	東牧場川	堰堤 1基 ほか	小林市						368	17.48	-
	A04-018	砂防	一般	宮崎県	直接	宮崎県	通常砂防	-	崎ノ田谷川	堰堤 1基 ほか	綾町						483	12.66	-

A 基幹事業

基幹事業(大)	番号	事業種別	地域種別	交付対象	直接間接	事業者	種別1	種別2	要素となる事業名 (事業箇所)	事業内容 (延長・面積等)	市区町村名/ 港湾・地区名	事業実施期間(年度)					全体事業費 (百万円)	費用 便益比	個別施設計画 策定状況
												R07	R08	R09	R10	R11			
一体的に実施することにより期待される効果																			
備考																			
砂防事業	A04-019	砂防	一般	宮崎県	直接	宮崎県	通常砂防	-	大河平谷川	堰堤 1基 ほか	小林市						343	13.51	-
	A04-020	砂防	一般	宮崎県	直接	宮崎県	通常砂防	-	よぼさき谷川	堰堤 2基 ほか	延岡市						217	8.74	-
	A04-021	砂防	一般	宮崎県	直接	宮崎県	通常砂防	-	波帰川	堰堤 1基 ほか	五ヶ瀬町						362	2.00	-
	A04-022	砂防	一般	宮崎県	直接	宮崎県	通常砂防	-	西ノ前谷川	堰堤 1基 ほか	串間市						271	4.96	-
	A04-023	砂防	一般	宮崎県	直接	宮崎県	通常砂防	-	内の口川	堰堤 3基 ほか	五ヶ瀬町						1,260	3.14	-
	A04-024	砂防	一般	宮崎県	直接	宮崎県	通常砂防	-	水の口川	堰堤 1基 ほか	高千穂町						264	7.33	-

A 基幹事業

基幹事業(大)	番号	事業種別	地域種別	交付対象	直接間接	事業者	種別1	種別2	要素となる事業名 (事業箇所)	事業内容 (延長・面積等)	市区町村名/ 港湾・地区名	事業実施期間(年度)					全体事業費 (百万円)	費用 便益比	個別施設計画 策定状況
												R07	R08	R09	R10	R11			
一体的に実施することにより期待される効果																			
備考																			
砂防事業	A04-025	砂防	一般	宮崎県	直接	宮崎県	通常砂防	-	浦ノ田川2・南割付谷川	堰堤 2基 ほか	綾町						260	11.90	-
	A04-026	砂防	一般	宮崎県	直接	宮崎県	通常砂防	-	尾谷川	堰堤 1基 ほか	高千穂町						390	6.42	-
	A04-027	砂防	一般	宮崎県	直接	宮崎県	通常砂防	-	桑水流川3	堰堤 1基 ほか	高千穂町						278	1.80	-
	A04-028	砂防	一般	宮崎県	直接	宮崎県	通常砂防	-	上町沢川	堰堤 1基 ほか	日南市						376	32.65	-
	A04-029	砂防	一般	宮崎県	直接	宮崎県	通常砂防	-	直海沢	堰堤 1基 ほか	延岡市						245	121.38	-
	A04-030	砂防	一般	宮崎県	直接	宮崎県	通常砂防	-	陣内川2	堰堤 1基 ほか	高千穂町						445	5.53	-

A 基幹事業

基幹事業(大)	番号	事業種別	地域種別	交付対象	直接間接	事業者	種別1	種別2	要素となる事業名 (事業箇所)	事業内容 (延長・面積等)	市区町村名/ 港湾・地区名	事業実施期間(年度)					全体事業費 (百万円)	費用 便益比	個別施設計画 策定状況
												R07	R08	R09	R10	R11			
一体的に実施することにより期待される効果																			
備考																			
砂防事業	A04-031	砂防	一般	宮崎県	直接	宮崎県	通常砂防	-	二田里谷川2	堰堤 1基 ほか	串間市						280	5.36	-
	A04-032	砂防	一般	宮崎県	直接	宮崎県	通常砂防	-	無名沢	堰堤 1基 ほか	日南市						311	34.94	-
	A04-033	砂防	一般	宮崎県	直接	宮崎県	通常砂防	-	なが迫谷	堰堤 1基 ほか	延岡市						225	21.57	-
	A04-034	砂防	一般	宮崎県	直接	宮崎県	通常砂防	-	松本川	堰堤 1基 ほか	高鍋町						196	20.43	-
	A04-035	砂防	一般	宮崎県	直接	宮崎県	通常砂防	-	寺崎川	堰堤 1基 ほか	国富町						170	2.60	-
	A04-036	砂防	一般	宮崎県	直接	宮崎県	通常砂防	-	奥南川	堰堤 1基 ほか	新富町						161	8.24	-

A 基幹事業

基幹事業(大)	番号	事業種別	地域種別	交付対象	直接間接	事業者	種別1	種別2	要素となる事業名 (事業箇所)	事業内容 (延長・面積等)	市区町村名/ 港湾・地区名	事業実施期間(年度)					全体事業費 (百万円)	費用 便益比	個別施設計画 策定状況
												R07	R08	R09	R10	R11			
一体的に実施することにより期待される効果																			
備考																			
砂防事業	A04-037	砂防	一般	宮崎県	直接	宮崎県	通常砂防	-	城平川 - 新	堰堤 1基 ほか	綾町						160	12.00	-
	A04-038	砂防	一般	宮崎県	直接	宮崎県	通常砂防	-	岩戸坂川 1 - 2	堰堤 2基 ほか	高千穂町						438	7.32	-
	A04-039	砂防	一般	宮崎県	直接	宮崎県	通常砂防	-	池内谷川 3	堰堤 1基 ほか	日向市						231	3.06	-
	A04-040	砂防	一般	宮崎県	直接	宮崎県	通常砂防	-	岩戸坂川 1 - 1	堰堤 1基 ほか	高千穂町						375	5.41	-
	A04-041	砂防	一般	宮崎県	直接	宮崎県	通常砂防	-	吾田谷 2・3・4	堰堤 3基 ほか	宮崎市						330	9.79	-
	A04-042	砂防	一般	宮崎県	直接	宮崎県	通常砂防	-	仁田内谷川	堰堤 1基 ほか	宮崎市						157	8.70	-

A 基幹事業

基幹事業(大)	番号	事業種別	地域種別	交付対象	直接間接	事業者	種別1	種別2	要素となる事業名 (事業箇所)	事業内容 (延長・面積等)	市区町村名/ 港湾・地区名	事業実施期間(年度)					全体事業費 (百万円)	費用 便益比	個別施設計画 策定状況							
												R07	R08	R09	R10	R11										
一体的に実施することにより期待される効果																										
備考																										
砂防事業	A04-043	砂防	一般	宮崎県	直接	宮崎県	緊急減災	-	火山噴火緊急減災対策事業(霧島山)	警戒避難体制の整備 ほか	都城市、小林市、えびの市、高原町						960	-	-							
													小計						15,285							
地すべり対策事業	A05-044	地すべり	一般	宮崎県	直接	宮崎県	-	-	大藪2地区	排水ボーリング工、排土工ほか	椎葉村						1,929	1.07	-							
	A05-045	地すべり	一般	宮崎県	直接	宮崎県	-	-	島戸-2地区	排水ボーリング、抑止杭工ほか	美郷町						550	1.09	-							
	A05-046	地すべり	一般	宮崎県	直接	宮崎県	-	-	地内地区	排水ボーリング、抑止杭工ほか	日向市						500	1.71	-							
	A05-047	地すべり	一般	宮崎県	直接	宮崎県	-	-	黒荷田(二)地区	排水ボーリング、抑止杭工ほか	日南市						496	1.60	-							

A 基幹事業

基幹事業(大)	番号	事業種別	地域種別	交付対象	直接間接	事業者	種別1	種別2	要素となる事業名 (事業箇所)	事業内容 (延長・面積等)	市区町村名/ 港湾・地区名	事業実施期間(年度)					全体事業費 (百万円)	費用 便益比	個別施設計画 策定状況	
												R07	R08	R09	R10	R11				
一体的に実施することにより期待される効果																				
備考																				
地すべり対策事業	A05-048	地すべり	一般	宮崎県	直接	宮崎県	-	-	村内地区	排水ボーリング、抑止杭工 ほか	宮崎市						500	3.79	-	
	A05-049	地すべり	一般	宮崎県	直接	宮崎県	-	-	小布所地区	排水ボーリング、抑止杭工 ほか	諸塚村						500	2.14	-	
	A05-050	地すべり	一般	宮崎県	直接	宮崎県	-	-	鬻波地区	排水ボーリング、抑止杭工 ほか	日南市						500	9.70	-	
	A05-051	地すべり	一般	宮崎県	直接	宮崎県	-	-	足鍋地区	排水ボーリング、抑止杭工 ほか	延岡市						400	1.53	-	
											小計						5,375			
	急傾斜地崩壊対策事業	A06-052	急傾斜	一般	宮崎県	直接	宮崎県	-	-	枝地区	L=410m 擁壁工 ほか	門川町						410	2.19	-
A06-053		急傾斜	一般	宮崎県	直接	宮崎県	-	-	城山西側地区	A=2,000m2 法面工 ほか	都城市						406	1.36	-	

A 基幹事業

基幹事業(大)	番号	事業種別	地域種別	交付対象	直接間接	事業者	種別1	種別2	要素となる事業名 (事業箇所)	事業内容 (延長・面積等)	市区町村名/ 港湾・地区名	事業実施期間(年度)					全体事業費 (百万円)	費用 便益比	個別施設計画 策定状況
												R07	R08	R09	R10	R11			
一体的に実施することにより期待される効果																			
備考																			
急傾斜地崩壊対策事業	A06-054	急傾斜	一般	宮崎県	直接	宮崎県	-	-	西牛ノ脛地区	L=155m 擁壁工 ほか	都城市						656	3.21	-
	A06-055	急傾斜	一般	宮崎県	直接	宮崎県	-	-	岩崎 - 1 地区	A=1,950m2 法面工 ほか	日向市						257	2.68	-
	A06-056	急傾斜	一般	宮崎県	直接	宮崎県	-	-	松の平下地区	L=182m 擁壁工 ほか	諸塚村						496	2.68	-
	A06-057	急傾斜	一般	宮崎県	直接	宮崎県	-	-	国富前田第2地区	L=314m 擁壁工 ほか	国富町						118	8.95	-
	A06-058	急傾斜	一般	宮崎県	直接	宮崎県	-	-	伊達第2地区	A=7,500m2 法面工 ほか	延岡市						294	3.55	-
	A06-059	急傾斜	一般	宮崎県	直接	宮崎県	-	-	土々呂第2地区	L=192m 擁壁工 ほか	延岡市						246	2.72	-
	A06-060	急傾斜	一般	宮崎県	直接	宮崎県	-	-	高蝉 - 2 地区	L=100m 擁壁工 ほか	宮崎市						156	5.39	-
	A06-061	急傾斜	一般	宮崎県	直接	宮崎	-	-	山ノ城 - 3 地区	L=100m 擁壁工 ほか	宮崎市						157	7.54	-
	A06-062	急傾斜	一般	宮崎県	直接	宮崎県	-	-	前吾田1地区	L=177m 擁壁工 ほか	宮崎市						127	4.36	-

A 基幹事業

基幹事業(大)	番号	事業種別	地域種別	交付対象	直接間接	事業者	種別1	種別2	要素となる事業名 (事業箇所)	事業内容 (延長・面積等)	市区町村名/ 港湾・地区名	事業実施期間(年度)					全体事業費 (百万円)	費用 便益比	個別施設計画 策定状況
												R07	R08	R09	R10	R11			
一体的に実施することにより期待される効果																			
備考																			
急傾斜地崩壊対策事業	A06-063	急傾斜	一般	宮崎県	直接	宮崎県	-	-	照明院地区	L=480m 擁壁工 ほか	宮崎市						331	7.46	-
	A06-064	急傾斜	一般	宮崎県	直接	宮崎県	-	-	北伊倉1地区	L=190m 擁壁工 ほか	宮崎市						81	4.05	-
	A06-065	急傾斜	一般	宮崎県	直接	宮崎県	-	-	若宮-1地区	L=345m 擁壁工 ほか	美郷町						401	1.56	-
	A06-066	急傾斜	一般	宮崎県	直接	宮崎県	-	-	下古園地区	L=95m 擁壁工 ほか	美郷町						180	3.57	-
	A06-067	急傾斜	一般	宮崎県	直接	宮崎県	-	-	永道浜-4地区	L=644m 擁壁工 ほか	日南市						1,071	3.31	-
	A06-068	急傾斜	一般	宮崎県	直接	宮崎県	-	-	本谷・地区	L=252m 擁壁工 ほか	日向市						207	3.73	-
	A06-069	急傾斜	一般	宮崎県	直接	宮崎県	-	-	白浜地区	L=227m 擁壁工 ほか	宮崎市						191	5.45	-
	A06-070	急傾斜	一般	宮崎県	直接	宮崎県	-	-	古城第17地区	L=210m 擁壁工 ほか	延岡市						216	10.83	-
	A06-071	急傾斜	一般	宮崎県	直接	宮崎県	-	-	穂佐ヶ原1地区	L=120m 擁壁工 ほか	串間市						155	6.25	-

A 基幹事業

基幹事業(大)	番号	事業種別	地域種別	交付対象	直接間接	事業者	種別1	種別2	要素となる事業名 (事業箇所)	事業内容 (延長・面積等)	市区町村名/ 港湾・地区名	事業実施期間(年度)					全体事業費 (百万円)	費用 便益比	個別施設計画 策定状況
												R07	R08	R09	R10	R11			
一体的に実施することにより期待される効果																			
備考																			
急傾斜地崩壊対策事業	A06-072	急傾斜	一般	宮崎県	直接	宮崎県	-	-	野々首地区	L=170m 擁壁工 ほか	椎葉村						350	7.37	-
	A06-073	急傾斜	一般	宮崎県	直接	宮崎県	-	-	無鹿第1・9地区	L=270m 擁壁工 ほか	延岡市						190	7.92	-
	A06-074	急傾斜	一般	宮崎県	直接	宮崎県	-	-	荒谷地区	L=334m 擁壁工 ほか	諸塚村						354	2.83	-
	A06-075	急傾斜	一般	宮崎県	直接	宮崎県	-	-	無鹿第8地区	L=240m 擁壁工 ほか	延岡市						260	6.96	-
	A06-076	急傾斜	一般	宮崎県	直接	宮崎県	-	-	浦田-1地区	L=200m 擁壁工 ほか	宮崎市						135	3.50	-
	A06-077	急傾斜	一般	宮崎県	直接	宮崎県	-	-	三原尾野地区	L=18m 擁壁工 ほか	高千穂町						279	2.82	-
	A06-078	急傾斜	一般	宮崎県	直接	宮崎県	-	-	栗林1地区	L=200m 擁壁工	美郷町						190	4.99	-
	A06-079	急傾斜	一般	宮崎県	直接	宮崎県	-	-	八重その1地区	A=4,500m2 法面工 ほか	西米良村						238	7.03	-
	A06-080	急傾斜	一般	宮崎県	直接	宮崎県	-	-	浦尻第3地区	L=150m 擁壁工 ほか	延岡市						180	2.72	-

A 基幹事業

基幹事業(大)	番号	事業種別	地域種別	交付対象	直接間接	事業者	種別1	種別2	要素となる事業名 (事業箇所)	事業内容 (延長・面積等)	市区町村名/ 港湾・地区名	事業実施期間(年度)					全体事業費 (百万円)	費用 便益比	個別施設計画 策定状況
												R07	R08	R09	R10	R11			
一体的に実施することにより期待される効果																			
備考																			
急傾斜地崩壊対策事業	A06-081	急傾斜	一般	宮崎県	直接	宮崎県	-	-	古宮田地区	A=1,800m2 法面工 ほか	宮崎市						105	8.93	-
	A06-082	急傾斜	一般	宮崎県	直接	宮崎県	-	-	垂門 - 2 地区	L=150m 擁壁工 ほか	宮崎市						96	11.3	-
	A06-083	急傾斜	一般	宮崎県	直接	宮崎県	-	-	川無 - 1 地区	A=2,100m2 法面工 ほか	小林市						193	2.10	-
	A06-084	急傾斜	一般	宮崎県	直接	宮崎県	-	-	塩浜第2地区	A=1,200m2 法面工 ほか	延岡市						120	3.07	-
	A06-085	急傾斜	一般	宮崎県	直接	宮崎県	-	-	城山 - 2 地区	L=150m 擁壁工 ほか	木城町						175	16.90	-
	A06-086	急傾斜	一般	宮崎県	直接	宮崎県	-	-	中村 - 2 地区	L=133m 擁壁工 ほか	日向市						142	4.82	-
	A06-087	急傾斜	一般	宮崎県	直接	宮崎県	-	-	須賀崎地区	L=650m 擁壁工 ほか	門川町						470	5.42	-
	A06-088	急傾斜	一般	宮崎県	直接	宮崎県	-	-	小笹陰地区	L=370m 擁壁工 ほか	美郷町						179	2.27	-
	A06-089	急傾斜	一般	宮崎県	直接	宮崎県	-	-	一ノ宮 - 1 地区	A=2,000m2 法面工 ほか	宮崎市						150	8.80	-

A 基幹事業

基幹事業(大)	番号	事業種別	地域種別	交付対象	直接間接	事業者	種別1	種別2	要素となる事業名 (事業箇所)	事業内容 (延長・面積等)	市区町村名/ 港湾・地区名	事業実施期間(年度)					全体事業費 (百万円)	費用 便益比	個別施設計画 策定状況
												R07	R08	R09	R10	R11			
一体的に実施することにより期待される効果																			
備考																			
急傾斜地崩壊対策事業	A06-090	急傾斜	一般	宮崎県	直接	宮崎県	-	-	水流 - 1 地区	L=190m 擁壁工 ほか	宮崎市						125	2.00	-
	A06-091	急傾斜	一般	宮崎県	直接	宮崎県	-	-	東上池 1 地区	A=3,300m2 法面工 ほか	串間市						340	3.02	-
	A06-092	急傾斜	一般	宮崎県	直接	宮崎県	-	-	熊坂地区	L=280m 擁壁工 ほか	えびの市						267	4.93	-
	A06-093	急傾斜	一般	宮崎県	直接	宮崎県	-	-	永田町 - 新 地区	L=300m 擁壁工 ほか	小林市						145	6.71	-
	A06-094	急傾斜	一般	宮崎県	直接	宮崎県	-	-	下古城地区	L=540m 擁壁工 ほか	宮崎市						238	3.57	-
	A06-095	急傾斜	一般	宮崎県	直接	宮崎県	-	-	平原地区	L=150m 擁壁工 ほか	西都市						230	5.75	-
	A06-096	急傾斜	一般	宮崎県	直接	宮崎県	-	-	永田 - 1 地区	L=260m 擁壁工 ほか	日向市						145	4.50	-
	A06-097	急傾斜	一般	宮崎県	直接	宮崎県	-	-	鳥川 - 1 地区	L=400m 擁壁工 ほか	日向市						405	1.88	-
	A06-098	急傾斜	一般	宮崎県	直接	宮崎県	-	-	小峰第 6 地区	L=150m 擁壁工 ほか	延岡市						184	3.98	-

A 基幹事業																			
基幹事業(大)	番号	事業種別	地域種別	交付対象	直接間接	事業者	種別1	種別2	要素となる事業名 (事業箇所)	事業内容 (延長・面積等)	市区町村名/ 港湾・地区名	事業実施期間(年度)					全体事業費 (百万円)	費用 便益比	個別施設計画 策定状況
												R07	R08	R09	R10	R11			
		一体的に実施することにより期待される効果																	
		備考																	
急傾斜地崩壊対策事業	A06-099	急傾斜	一般	宮崎県	直接	宮崎県	-	-	春日地区	L=50m 擁壁工	日南市						155	16.30	-
	A06-100	急傾斜	一般	宮崎県	直接	宮崎県	-	-	内山 - 3 地区	L=200m 擁壁工 ほか	日南市						141	8.55	-
											小計						12,337		
その他総合的な治水事業	A08-101	総合治水	一般	宮崎県	直接	宮崎県	基礎調査	-	大淀川・小丸川・五ヶ瀬川・川内川流域総流防事業(基礎調査)	土砂災害基礎調査	管内一円						1,400	-	-
	A08-102	総合治水	一般	宮崎県	直接	宮崎県	情報・砂防等	-	大淀川・小丸川・五ヶ瀬川・川内川流域総流防事業(情報基盤)	雨量局、中継局改修、土石流監視カメラ設置	管内一円						150	-	-
											小計						1,550		
砂防事業	A04-103	砂防	一般	宮崎県	直接	宮崎県	通常砂防	-	東山田谷川	堰堤 1 基 ほか	宮崎市						232	2.97	-

A 基幹事業																			
基幹事業(大)	番号	事業種別	地域種別	交付対象	直接間接	事業者	種別1	種別2	要素となる事業名 (事業箇所)	事業内容 (延長・面積等)	市区町村名/ 港湾・地区名	事業実施期間(年度)					全体事業費 (百万円)	費用 便益比	個別施設計画 策定状況
												R07	R08	R09	R10	R11			
		一体的に実施することにより期待される効果																	
		備考																	
砂防事業	A04-104	砂防	一般	宮崎県	直接	宮崎県	通常砂防	-	飯干谷川-新	堰堤 1基 ほか	諸塚村						275	1.57	-
	A04-105	砂防	一般	宮崎県	直接	宮崎県	通常砂防	-	深溝谷川	堰堤 1基 ほか	日向市						200	21.42	-
											小計						707		
急傾斜地崩壊対策事業	A06-106	急傾斜	一般	宮崎県	直接	宮崎県	-	-	俵野 - 1 地区	L=200m 擁壁工 ほか	延岡市						195	3.96	-
											小計						195		
											合計						35,449		

C 効果促進事業

基幹事業（大）	番号	事業種別	地域種別	交付対象	直接間接	事業者	種別1	種別2	要素となる事業名 （事業箇所）	事業内容 （延長・面積等）	市区町村名/ 港湾・地区名	事業実施期間（年度）					全体事業費 （百万円）	費用 便益比	個別施設計画 策定状況
												R07	R08	R09	R10	R11			
一体的に実施することにより期待される効果																			
備考																			
その他総合的な治水事業	C08-001	その他	一般	西米良村	直接	西米良村	-	-	効果促進	土砂災害ハザードマップ作成 ほか	西米良村						3	-	-
	ハード整備とともに土砂災害ハザードマップの整備によりソフト対策を行うことで土砂災害から住民の生命を守る																		
	C08-002	その他	一般	川南町	直接	川南町	-	-	効果促進	土砂災害ハザードマップ作成 ほか	川南町						4	-	-
	ハード整備とともに土砂災害ハザードマップの整備によりソフト対策を行うことで土砂災害から住民の生命を守る																		
	C08-003	その他	一般	都城市	直接	都城市	-	-	効果促進	土砂災害ハザードマップ更新 ほか	都城市						20	-	-
	ハード整備とともに土砂災害ハザードマップの整備によりソフト対策を行うことで土砂災害から住民の生命を守る																		
	C08-004	その他	一般	日向市	直接	日向市	-	-	効果促進	土砂災害ハザードマップ更新 ほか	日向市						2	-	-
ハード整備とともに土砂災害ハザードマップの整備によりソフト対策を行うことで土砂災害から住民の生命を守る																			
C08-005	その他	一般	西都市	直接	西都市	-	-	効果促進	土砂災害ハザードマップ作成	西都市						4	-	-	
ハード整備とともに土砂災害ハザードマップの整備によりソフト対策を行うことで土砂災害から住民の生命を守る																			
C08-006	その他	一般	三股町	直接	三股町	-	-	効果促進	土砂災害ハザードマップ更新	三股町						3	-	-	
ハード整備とともに土砂災害ハザードマップの整備によりソフト対策を行うことで土砂災害から住民の生命を守る																			
C08-007	その他	一般	高鍋町	直接	高鍋町	-	-	効果促進	土砂災害ハザードマップ更新	高鍋町						5	-	-	
ハード整備とともに土砂災害ハザードマップの整備によりソフト対策を行うことで土砂災害から住民の生命を守る																			



D 社会資本整備円滑化地籍整備事業

基幹事業（大）	番号	事業種別	地域種別	交付対象	直接間接	事業者	種別1	種別2	要素となる事業名 （事業箇所）	事業内容 （延長・面積等）	市区町村名/ 港湾・地区名	事業実施期間（年度）					全体事業費 （百万円）	費用 便益比	個別施設計画 策定状況	
												R07	R08	R09	R10	R11				
一体的に実施することにより期待される効果																				
備考																				
円滑化地籍整備事業	D18-001	地籍整備	一般	宮崎県	間接	宮崎市	-	-	宮崎市 社会資本整備円滑化地籍整備事業	面積 0.88km2	宮崎市						142	-		
	基幹事業の総合流域防災事業に併せ、土砂災害のおそれのある地域の土地境界情報を整備しておくことで、被災した場合の復旧・復興の円滑化を図る。																			
	D18-002	地籍整備	一般	宮崎県	間接	都城市	-	-	都城市 社会資本整備円滑化地籍整備事業	面積 12.95km2	都城市						438	-		
	基幹事業の総合流域防災事業に併せ、土砂災害のおそれのある地域の土地境界情報を整備しておくことで、被災した場合の復旧・復興の円滑化を図る。																			
	D18-003	地籍整備	一般	宮崎県	間接	延岡市	-	-	延岡市 社会資本整備円滑化地籍整備事業	面積 2.94km2	延岡市						80	-		
	基幹事業の総合流域防災事業に併せ、土砂災害のおそれのある地域の土地境界情報を整備しておくことで、被災した場合の復旧・復興の円滑化を図る。																			
D18-004	地籍整備	一般	宮崎県	間接	日南市	-	-	日南市 社会資本整備円滑化地籍整備事業	面積 25.81km2	日南市						711	-			
基幹事業の総合流域防災事業に併せ、土砂災害のおそれのある地域の土地境界情報を整備しておくことで、被災した場合の復旧・復興の円滑化を図る。																				
D18-005	地籍整備	一般	宮崎県	間接	小林市	-	-	小林市 社会資本整備円滑化地籍整備事業	面積 7.15km2	小林市						330	-			
基幹事業の総合流域防災事業に併せ、土砂災害のおそれのある地域の土地境界情報を整備しておくことで、被災した場合の復旧・復興の円滑化を図る。																				
D18-006	地籍整備	一般	宮崎県	間接	日向市	-	-	日向市 社会資本整備円滑化地籍整備事業	面積 12.75km2	日向市						340	-			
基幹事業の総合流域防災事業に併せ、土砂災害のおそれのある地域の土地境界情報を整備しておくことで、被災した場合の復旧・復興の円滑化を図る。																				

D 社会資本整備円滑化地籍整備事業

基幹事業（大）	番号	事業種別	地域種別	交付対象	直接間接	事業者	種別1	種別2	要素となる事業名 （事業箇所）	事業内容 （延長・面積等）	市区町村名/ 港湾・地区名	事業実施期間（年度）					全体事業費 （百万円）	費用 便益比	個別施設計画 策定状況	
												R07	R08	R09	R10	R11				
一体的に実施することにより期待される効果																				
備考																				
円滑化地籍整備事業	D18-007	地籍整備	一般	宮崎県	間接	串間市	-	-	串間市 社会資本整備円滑化地籍整備事業	面積 16.30km2	串間市						930	-		
	基幹事業の総合流域防災事業に併せ、土砂災害のおそれのある地域の土地境界情報を整備しておくことで、被災した場合の復旧・復興の円滑化を図る。																			
	D18-008	地籍整備	一般	宮崎県	間接	西都市	-	-	西都市 社会資本整備円滑化地籍整備事業	面積 15.67km2	西都市							204	-	
	基幹事業の総合流域防災事業に併せ、土砂災害のおそれのある地域の土地境界情報を整備しておくことで、被災した場合の復旧・復興の円滑化を図る。																			
	D18-009	地籍整備	一般	宮崎県	間接	えびの市	-	-	えびの市 社会資本整備円滑化地籍整備事業	面積 13.96km2	えびの市							796	-	
	基幹事業の総合流域防災事業に併せ、土砂災害のおそれのある地域の土地境界情報を整備しておくことで、被災した場合の復旧・復興の円滑化を図る。																			
D18-010	地籍整備	一般	宮崎県	間接	国富町	-	-	国富町 社会資本整備円滑化地籍整備事業	面積 7.33km2	国富町							355	-		
基幹事業の総合流域防災事業に併せ、土砂災害のおそれのある地域の土地境界情報を整備しておくことで、被災した場合の復旧・復興の円滑化を図る。																				
D18-011	地籍整備	一般	宮崎県	間接	椎葉村	-	-	椎葉村 社会資本整備円滑化地籍整備事業	面積 37.5km2	椎葉村							575	-		
基幹事業の総合流域防災事業に併せ、土砂災害のおそれのある地域の土地境界情報を整備しておくことで、被災した場合の復旧・復興の円滑化を図る。																				
D18-012	地籍整備	一般	宮崎県	間接	高千穂町	-	-	高千穂町 社会資本整備円滑化地籍整備事業	面積 8.66km2	高千穂町							488	-		
基幹事業の総合流域防災事業に併せ、土砂災害のおそれのある地域の土地境界情報を整備しておくことで、被災した場合の復旧・復興の円滑化を図る。																				

D 社会資本整備円滑化地籍整備事業

基幹事業（大）	番号	事業種別	地域種別	交付対象	直接間接	事業者	種別1	種別2	要素となる事業名 （事業箇所）	事業内容 （延長・面積等）	市区町村名/ 港湾・地区名	事業実施期間（年度）					全体事業費 （百万円）	費用 便益比	個別施設計画 策定状況	
												R07	R08	R09	R10	R11				
		一体的に実施することにより期待される効果																		
		備考																		
円滑化地籍整備事業	D18-013	地籍整備	一般	宮崎県	間接	串間市（南 那珂森林組 合）	-	-	南那珂森林組合 社会資 本整備円滑化地籍整備事 業	面積 9.47km2	串間市						354	-		
		基幹事業の総合流域防災事業に併せ、土砂災害のおそれのある地域の土地境界情報を整備しておくことで、被災した場合の復旧・復興の円滑化を図る。																		
	D18-014	地籍整備	一般	宮崎県	間接	五ヶ瀬町	-	-	五ヶ瀬町 社会資本整備 円滑化地籍整備事業	面積 23.80km2	五ヶ瀬町						359	-		
		基幹事業の総合流域防災事業に併せ、土砂災害のおそれのある地域の土地境界情報を整備しておくことで、被災した場合の復旧・復興の円滑化を図る。																		
											小計						6,102			
											合計						6,102			

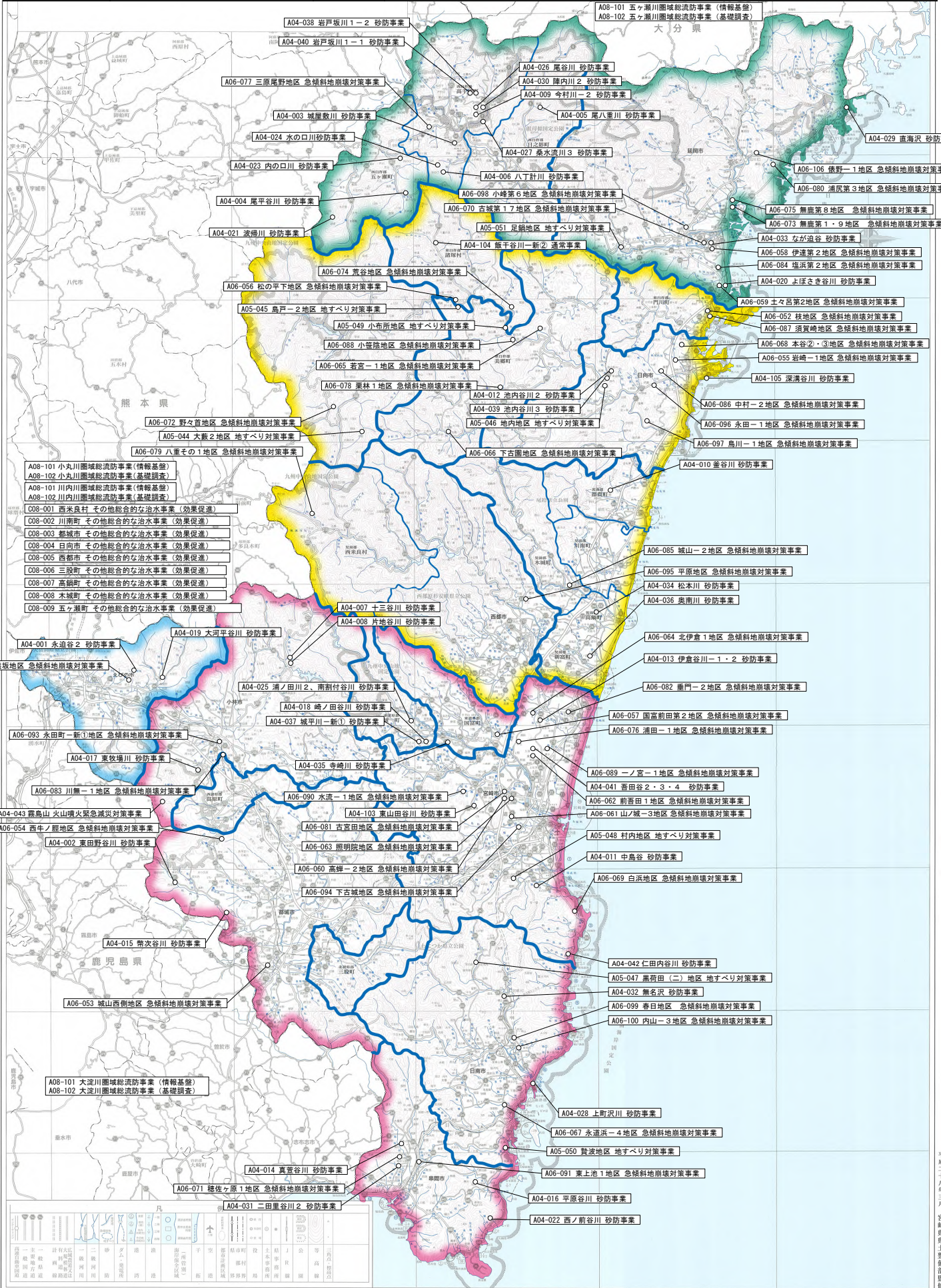
交付金の執行状況

(単位：百万円)

	R07				
配分額 (a)	1,250				
計画別流用増 減額 (b)	0				
交付額 (c=a+b)	1,250				
前年度からの繰越額 (d)	0				
支払済額 (e)	654				
翌年度繰越額 (f)	0				
うち未契約繰越額(g)	0				
不用額 (h = c+d-e-f)	596				
未契約繰越率+不用率 (i = (g+h)/(c+d))%	47.68				
未契約繰越率+不用率が10%を超えている場合その理由					

計画の名称 宮崎県におけるハード・ソフトが一体となった総合的な土砂災害対策の推進(防災・安全)(3期)

計画の期間 令和7年度～令和11年度(5年間) 交付対象 宮崎県、西米良村、川南町、都城市、日向市、西都市、三股町、高鍋町、木城町、五ヶ瀬町



1:200,000

平成二十八年三月 宮崎県県土整備部監修

## 事前評価チェックシート

計画の名称： 宮崎県におけるハード・ソフトが一体となった総合的な土砂災害対策の推進（防災・安全）（3期）

事前評価	チェック欄
I. 目標の妥当性 基本方針・上位計画等との適合等	
I. 目標の妥当性 1) 基本方針と適合している。	○
I. 目標の妥当性 2) 上位計画等と整合性が確保されている。	○
II. 計画の効果・効率性 目標と事業内容の整合性等	
II. 計画の効果・効率性 1) 目標と指標・数値目標の整合性が確保されている。	○
II. 計画の効果・効率性 2) 指標・数値目標と事業内容の整合性が確保されている。	○
II. 計画の効果・効率性 3) 指標・目標がわかりやすいものとなっている。	○
II. 計画の効果・効率性 事業の効果	
II. 計画の効果・効率性 1) 十分な事業効果が発揮される。	○
II. 計画の効果・効率性 2) 他事業（ソフト）との連携等による相乗効果・波及効果が得られるものとなっている。	○
III. 計画の実現可能性 計画の具体性	
III. 計画の実現可能性 1) 土砂災害による被害を防止・軽減できる計画となっている。	○
III. 計画の実現可能性 円滑な事業執行の環境	
III. 計画の実現可能性 1) 被害想定区域等において、多様な主体との連携が図られている。	○
III. 計画の実現可能性 2) 事業実施のための環境整備が図られている。	○