

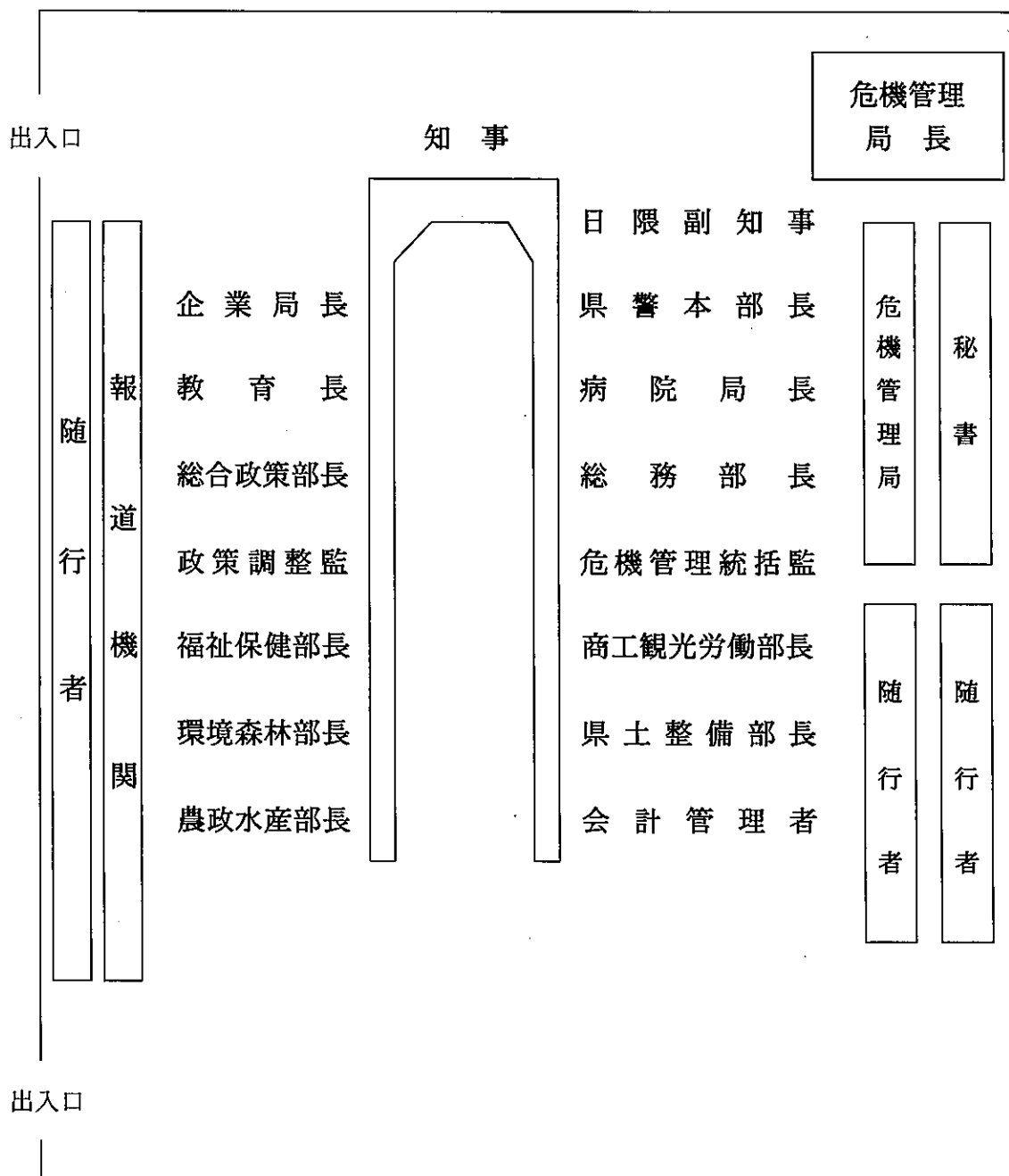
令和6年8月8日の地震に係る
第3回宮崎県災害対策本部会議
次第

日時：令和6年8月9日（金）10：00

場所：災害対策本部会議室（防災庁舎3階）

- | | |
|------------------------------|------|
| 1 令和6年日向灘沖地震の状況について | 別添1 |
| 2 県内の被害・被災状況 | |
| （1）人的被害・住家被害 | 別添2 |
| （2）電気・電話・ガス | 別添2 |
| 3 避難の状況 | 別添3 |
| 4 政府及び県・市町村の活動状況 | 別添4 |
| 5 関係機関の活動状況 | 別添5 |
| 6 部局対策室で把握している状況 | |
| （1）総合政策対策室 | 別添6 |
| （2）総務対策室 | 別添7 |
| （3）福祉保健対策室 | 別添8 |
| （4）商工観光労働対策室 | 別添9 |
| （5）農林水産対策室 | 別添10 |
| （6）県土整備対策室 | 別添11 |
| （7）県立病院対策室 | 別添12 |
| （8）文教対策室 | 別添13 |
| （9）企業局 | 別添14 |
| 7 今後の指示事項について | 別添15 |
| 8 今後の会議予定について | |
| 新たに特段の被害等が知覚された場合に開催することとする。 | |

令和6年度日向灘地震に係る
第3回宮崎県災害対策本部会議 配席図



令和 6 年 8 月 8 日の地震・津波の状況について

(気象庁発表資料添付 有

無)

(1) 地震

ア 発生日時：8月8日 16 時 43 分頃

イ 震源：日向灘、深さ 30 km

ウ 地震規模：マグニチュード 7.1

エ 震度：

震度 6 弱：日南市

震度 5 強：宮崎市、都城市、串間市

震度 5 弱：小林市、三股町、高原町、国富町、高鍋町、新富町

震度 4：えびの市、延岡市、西都市、綾町、木城町、川南町、都農町、椎葉村、
美郷町、高千穂町、五ヶ瀬町

震度 3：日向市、門川町、西米良村、諸塚村、日之影町

オ 南海トラフ地震臨時情報（巨大地震注意）発表（8日 19時15分）

カ ア以降の地震活動（9日 8：00時点）

最大震度 1 以上の地震 13 回

（内訳）震度 3：1 回、震度 2：4 回、震度 1：8 回

(2) 津波

ア 注意報等：

8日 16時44分 津波注意報（宮崎県）発表

8日 22時00分 津波注意報（宮崎県）解除

イ これまでの最大波：宮崎港 0.5 m（8日 17時 14分）

日南市油津 0.4 m（8日 17時 23分）

日向市細島 0.1 m（8日 17時 13分）

人的被害・住家被害

| | | | | | |
|------|------------|--------|------------|-------|--------------|
| 死者： | <u>0</u> 名 | 行方不明者： | <u>0</u> 名 | | |
| 負傷者： | <u>8</u> 名 | (重傷： | <u>1</u> 名 | 軽傷： | <u>7</u> 名) |
| 全壊： | <u>0</u> 棟 | 半壊： | <u>0</u> 棟 | 一部破損： | <u>7</u> 棟 |

電気・電話・ガス

(1) 電気

復旧済

(2) 電話

固定：問題なし

携帯：問題なし (auは未確認)

(3) ガス

マイコンメーター遮断機能により、一部止まっている世帯あり (約350戸)

避難状況

県全体 避難世帯：23 世帯 避難者数：45 人
開設避難所：57 箇所 開設率 3.7 %

↓特に記載する内容があれば記入

(1) 市町村からの要望等

(2) 現在の対応状況

(3) 活動上の課題

(4) 対応案

政府及び県・市町村の体制等

1 政府

8月 8日 16時 50分 官邸危機管理センターに官邸対策室を設置

2 県

8月 8日 16時 43分 災害対策本部設置

8月 8日 17時 45分 第1回災害対策本部会議

8月 8日 21時 00分 第2回災害対策本部会議

8月 9日 10時 00分 第3回災害対策本部会議

3 市町村（詳細は別紙のとおり） ※08:00現在

災害対策本部 2（都城市、日南市）

災害警戒本部 6（宮崎市、小林市、串間市、高原町、高鍋町、川南町）

情報連絡本部 8（延岡市、西都市、えびの市、三股町、国富町、新富町、木城町、門川町）

4 自治体リエゾン

九州市長会防災部会（福岡市2名、熊本市3名）

2024/08/09 07:56 印刷

D 本部・活動の状況 > 1 本部設置・体制状況管理 > ① 本部設置・体制状況の登録

| 管理組織 | 県/市町村 | 本部種別 | 本部名 | 設置日時 | 移行日時 | 解散日時 | 備考 | 表示順 | 災害名※ |
|------|-------|--------|-----------|-------------|-------------|-------------|----|-----|-------------|
| 宮崎県 | 宮崎県 | 災害対策本部 | 宮崎県災害対策本部 | 08/08 16:43 | | | | 1 | 令和6年8月8日 地震 |
| 宮崎県 | 中部 | 災害警戒本部 | | 08/08 16:43 | 08/08 17:31 | | | 2 | 令和6年8月8日 地震 |
| 宮崎県 | 南那珂 | 災害対策本部 | | 08/08 16:43 | | | | 3 | 令和6年8月8日 地震 |
| 宮崎県 | 北諸県 | 災害警戒本部 | | 08/08 16:43 | | | | 4 | 令和6年8月8日 地震 |
| 宮崎県 | 西諸県 | 災害警戒本部 | | 08/08 17:00 | 08/08 17:00 | | | 5 | 令和6年8月8日 地震 |
| 宮崎県 | 児湯 | 災害警戒本部 | | 08/08 16:43 | 08/08 16:43 | | | 6 | 令和6年8月8日 地震 |
| 宮崎県 | 東臼杵 | 災害警戒本部 | | 08/08 16:43 | | | | 7 | 令和6年8月8日 地震 |
| 宮崎県 | 西臼杵 | | | | | | | 8 | 令和6年8月8日 地震 |
| 宮崎市 | 宮崎市 | 災害警戒本部 | 災害警戒本部 | 08/08 16:44 | 08/08 19:45 | | | 10 | 令和6年8月8日 地震 |
| 都城市 | 都城市 | 災害対策本部 | 都城市災害対策本部 | 08/08 16:49 | 08/08 16:47 | | | 11 | 令和6年8月8日 地震 |
| 延岡市 | 延岡市 | 情報連絡本部 | | 08/08 16:42 | | | | 12 | 令和6年8月8日 地震 |
| 日南市 | 日南市 | 災害対策本部 | 日南市災害対策本部 | 08/08 16:43 | 08/08 16:43 | | | 13 | 令和6年8月8日 地震 |
| 小林市 | 小林市 | 災害警戒本部 | | 08/08 17:15 | | | | 14 | 令和6年8月8日 地震 |
| 日向市 | 日向市 | 解散 | | 08/08 16:43 | | 08/08 22:00 | | 15 | 令和6年8月8日 地震 |
| 串間市 | 串間市 | 災害警戒本部 | | 08/08 16:43 | 08/08 16:43 | | | 16 | 令和6年8月8日 地震 |
| 西都市 | 西都市 | 情報連絡本部 | | 08/08 16:43 | | | | 17 | 令和6年8月8日 地震 |
| えびの市 | えびの市 | 情報連絡本部 | | 08/08 21:00 | 08/08 21:00 | | | 18 | 令和6年8月8日 地震 |
| 三股町 | 三股町 | 情報連絡本部 | | 08/08 19:00 | 08/08 19:00 | | | 19 | 令和6年8月8日 地震 |
| 高原町 | 高原町 | 災害警戒本部 | 高原町災害警戒本部 | 08/08 16:46 | 08/08 16:46 | | | 20 | 令和6年8月8日 地震 |
| 国富町 | 国富町 | 情報連絡本部 | 国富町情報連絡本部 | 08/08 16:43 | | | | 21 | 令和6年8月8日 地震 |
| 綾町 | 綾町 | 解散 | 綾町情報連絡本部 | 08/08 16:43 | | 08/08 20:30 | | 22 | 令和6年8月8日 地震 |
| 高鍋町 | 高鍋町 | 災害警戒本部 | 高鍋町災害警戒本部 | 08/08 16:43 | 08/08 16:43 | | | 23 | 令和6年8月8日 地震 |
| 新富町 | 新富町 | 情報連絡本部 | 新富町情報連絡本部 | 08/08 16:43 | 08/08 19:40 | | | 24 | 令和6年8月8日 地震 |
| 西米良村 | 西米良村 | | | | | | | 25 | 令和6年8月8日 地震 |

| | | | | | | | | | | | |
|------|------|--------|-----------|-------------|-------------|-------------|--|------|----|----------|----|
| 木城町 | 木城町 | 情報連絡本部 | | 08/08 16:43 | | | | 被害なし | 26 | 令和6年8月8日 | 地震 |
| 川南町 | 川南町 | 災害警戒本部 | 川南町災害警戒本部 | 08/08 16:43 | 08/08 16:43 | | | | 27 | 令和6年8月8日 | 地震 |
| 都農町 | 都農町 | 解散 | | 08/08 16:43 | 08/08 22:00 | | | | 28 | 令和6年8月8日 | 地震 |
| 門川町 | 門川町 | 情報連絡本部 | | 08/08 16:43 | 08/09 07:47 | | | | 29 | 令和6年8月8日 | 地震 |
| 諸塚村 | 諸塚村 | | | | | | | | 30 | 令和6年8月8日 | 地震 |
| 椎葉村 | 椎葉村 | 解散 | | 08/08 16:44 | 08/08 21:30 | | | | 31 | 令和6年8月8日 | 地震 |
| 美郷町 | 美郷町 | 解散 | 美郷町災害警戒本部 | 08/08 16:43 | 08/08 19:15 | 08/08 21:00 | | | 32 | 令和6年8月8日 | 地震 |
| 高千穂町 | 高千穂町 | 解散 | | 08/08 16:56 | 08/08 19:28 | | | | 33 | 令和6年8月8日 | 地震 |
| 日之影町 | 日之影町 | | | | | | | | 34 | 令和6年8月8日 | 地震 |
| 五ヶ瀬町 | 五ヶ瀬町 | | | | | | | | 35 | 令和6年8月8日 | 地震 |

関係機関の活動状況

1 救助・医療関係機関の活動概況

(1) 自衛隊

8 月 8 日 8 時 0 分

県庁Lo: 宮崎地本、43連隊(都城)、24連隊(えびの)

※昨日小林、高原、えびのに派遣した43連隊Loは撤収

※日南市の初動対処部隊についても撤収

(2) 消防

8 月 8 日 8 時 0 分

※緊消防隊出動準備

(3) 警察

8 月 8 日 8 時 0 分

県庁Lo: 県警本部

(4) 海保

8 月 8 日 8 時 0 分

県庁Lo: 宮崎海上保安部Lo

(5) DMAT

8 月 8 日 8 時 0 分

DMAT調整本部はいったん解散したものの、連絡体制は維持し、情報収集は継続。今のところ、病院の被害もなし。

2 ヘリ運用状況

(1) 対応状況

- 情報収集活動(8月8日)
- ・県防災救急ヘリ「おおぞら」(主に県南方面)
 - ・県警ヘリ「ひむか」(主に県北方面)
 - ・国交省ヘリ「はるかぜ」
 - ・海上保安部ヘリ

- 目立った被害の確認なし

(2) 今後の活動

- 8月9日(金)の活動体制(要請があれば対応可能なヘリ)
- ・県防災救急ヘリ「おおぞら」
 - ・県警ヘリ「ひむか」
 - ・国交省ヘリ「はるかぜ」
 - ・海上保安部ヘリ

日向灘を震源とする地震による被害状況

令和6年8月9日 8:00現在

1 公共交通機関の状況

(1) バス

- ・車両の破損、けが人の報告なし
- ・国道220号線（宮浦～風田）が落石により一部通行止めのため、しばらくの間宮崎～飫肥線が迂回運行（郡司分～北郷回り～谷口病院）
- ・それ以外的高速バス、路線バスは通常運行中
- ・それ以外路線バスは通常運行中

(2) 鉄道

○JR

- ・8/9 普通列車、快速列車（日豊本線、日南線、吉都線）で運休及び遅延あり、始発から本数を減らして運転
- ・8/9 特急列車、観光列車で一部運休あり
(参考：他県の情報)
 - ・肥薩線（吉松～隼人）：8/9 始発より運転見合わせ
 - ・日豊汽船：通常どおり運航

(3) カーフェリー

- ・人的・物的被害はなし
- ・人道橋のエレベーター故障（エスカレーターは使用可能）
- ・8/8 神戸発便は定刻（8:40）に入港予定
- ・8/9 は宮崎発、神戸発ともに通常運航

(4) 空港

- ・けが人の情報はなし
- ・8/8 は ANA10 便、JAL4 便、ORC4 便、ソラシドエア1 便が欠航。
- ・空港ビルの建物の大きな被害は把握していない
- ・8/9 は機材繰りで ANA で1 便が欠航となったほかは国内線、国際線とも通常運航。
- ・航空会社カウンター天井から水漏れが発生したが復旧し、8/9 は通常どおり搭乗受付を実施中。

・3階レストランは片付け次第営業開始、その他の店舗は通常どおり営業中。

2 行政系通信ネットワーク

・異常なし（常時24時間監視中）

3 学校

(1) 私学

・被害報告なし

(2) 高専・大学

○宮崎大学

- ・安否確認システムによる学生の報告状況
8/8 18:14時点 報告率 58.5% (3075人)
軽傷者3名←本人へ連絡確認済み。
- ・特定放射性同位元素⇒異常なし
- ・BSL2・3レベルの実験室⇒特に問題なし。
- ・木花キャンパス・清武キャンパスとも停電・断水なし。ガス正常。
- ・附属病院の手術や患者に問題なし。
- ・附属病院の給食室の器機が転倒したため、患者の夕食が提供できず、備蓄品で対応。・木花キャンパス及び清武キャンパスのエレベーター停止

○都城高専

- ・学生のうち2名から軽傷との報告
- ・教職員・学生合わせて714名（969名中）の安否確認報告

○県立看護大

- ・人的被害（学生・教職員）なし（8/8 19時時点）
- ・物的被害
大学施設において、ポイラー停止、水道管損傷等 複数あり。
- ・8/9は臨時休校（図書館も閉館）、教職員以外は立入禁止、教職員・業者による施設点検予定。

○その他高等教育機関

・現在確認中

4 その他（県有施設等の被害状況）

○県立芸術劇場

- ・人的被害なし
- ・目視した限りでは、劇場内や工事施工箇所、足場などに被害はないが、まだ余震の可能性があるので、詳細については本日以降に確認する予定。

5 ボランティア等・ボランティアセンターの開設状況
特になし

地震による被害状況

総務部

令和6年8月9日（金）8時00分現在

1 県庁舎

(1) 本庁舎関係

○本館及び1号館

- ・本館と1号館の連絡通路（1～3階）天井パネル落下及び床面パネル破損

○1号館

- ・トイレ（各階）の壁面タイル剥がれ及び天井パネルひび割れ

○3号館

- ・東側正面玄関点字ブロック破損

○4号館

- ・南側入りロスロープ床タイル及び東側駐輪場間タイル破損

(2) 出先機関関係

○日南総合庁舎

- ・天井、外壁及び舗装継ぎ目等破損
- ・駐輪場側壁の破損

○延岡総合庁舎

- ・階段等ひび割れ

福祉保健部

(8月9日 8:00 時点)

水道、道路、港湾、空港、学校、県庁舎等

(1) 水道

日南市の一部水道管が破損、一時断水して、本日 8 日午前 5 時から復旧作業中。午前中には解消見込み。

一時断水は 2 施設 (めいつ漁港と道の駅めいつ)。

(2) その他

日南市の認定こども園で、2 階の天井の一部と外壁の一部が剥がれ落ちたとの報告があり、本日と明日は休園するとのこと。

令和6年8月9日 午前8時時点

【商工観光労働部関連】被害情報等

○県酒造組合によると、複数の酒造会社において、商品の破損などが報告されている。

○日南市内において、商店街、観光施設、神社などで被害が確認されている。

○大型商業施設については、一部施設で休業や開店時間を遅らせるなどの対応がとられている。

○一部キャンセルが発生している宿泊施設もある。

その他被害状況については、商工団体等を通じて収集中

【8月8日震度6弱地震】 農政水産部被害状況とりまとめ（8月9日8時報告分）

【概要】

県有施設 一部被害あり又は継続調査中

詳細：特記事項のとおり

農業関係施設 継続調査中（現時点で被害情報なし）

畜産関係施設 継続調査中（現時点で被害情報なし）

水産関係施設 継続調査中（現時点で被害情報なし）

農業土木関連施設 継続点検中（現時点で被害情報なし）

【詳細：特記事項】

| | 被害状況 | (数量) | (単位) | 担当課 | 備考 |
|---------|--------------------|------|------|---------|---------|
| 総合農業試験場 | 複数の建物に外壁のヒビ、一部落下あり | | | 農業普及技術課 | |
| 総合農業試験場 | 農業用ハウス水漏れ疑い | | | 農業普及技術課 | |
| 総合農業試験場 | 研究棟の一部器具破損 | | | 農業普及技術課 | |
| 油津漁港 | 中央突堤と漁港地区のエプロンの開き | | | 漁業管理課 | 今回報告で追加 |
| | | | | | |
| | | | | | |

今回報告で追加

地震による被害状況

令和6年8月9日（金）8時00分現在

1 道路

- 点検対象 : 別紙のとおり
- 主な被災箇所 : 県道448号目井津港線 段差発生（8/8 19:30～通行止め）
その他現時点で異常なし
- 高速道路 : 通行止なし

2 河川

- 点検対象 : 58河川、26海岸
- 主な被災箇所 : 広渡川1箇所堤防損傷（詳細確認中）
その他現時点で異常なし

3 ダム

- 点検対象 : 21ダム
- 主な被災箇所 : 現時点で異常なし

4 砂防

- 点検対象 : 52箇所
- 主な被災箇所 : 1箇所（国富町 がけ崩れ 人的・家屋被害無し）
その他現時点で異常なし

5 港湾

- 点検対象 : 16港湾
- 主な被災箇所 : 油津港の一部で岸壁等に損傷有り（詳細調査中）
その他現時点で異常なし

6 公園

- 点検対象 : 6公園
- 主な被災箇所 : 西都原公園 現時点で異常なし
文化公園 現時点で異常なし
総合運動公園 日向修景園の灯籠の一部が損壊
その他現時点で異常なし
阿波岐原森林公園 現時点で異常なし
植物園 現時点で異常なし
平和台公園 レストハウス2階の内壁が一部破損
その他現時点で異常なし

7 公営住宅等

- 主な被災箇所 : 現時点で異常なし

8 下水道

- 点検対象 : 11市町
- 主な被災箇所 : 現時点で異常なし

令和6年8月8日地震発生に伴う路線パトロール実施状況

8/9_8:00現在

○全路線パトロール

震度6 ※：日南市
 震度5強※：宮崎市 都城市 串間市
 震度5弱：小林市 三股町 高原町 国富町
 高鍋町 新富町

※震度5強以上は重要構造物の詳細点検・調査(本日中に実施予定)

○5,000台/日以上 of 路線パトロール

震度4 (延岡市、西都市、えびの市、綾町、木城町、川南町、都農町、椎葉村、美郷町、高千穂町、五ヶ瀬町)

(震度3 日向市、西米良村、門川町、諸塚村、日之影町)

【宮崎土木】

| 種別 | 路線名 | パトロール結果 |
|--------|-----|---------|
| 宮崎市全路線 | | 異常なし |

【日南土木】

| 種別 | 路線名 | パトロール結果 |
|--------|-------|------------|
| 日南市全路線 | | 次路線以外は異常なし |
| 一般県道 | 目井津港線 | 橋梁段差あり |

【串間土木】

| 種別 | 路線名 | パトロール結果 |
|--------|-----|---------|
| 串間市全路線 | | 異常なし |

【都城土木】

| 種別 | 路線名 | パトロール結果 |
|--------|-----|---------|
| 都城市全路線 | | 異常なし |
| 三股町全路線 | | 異常なし |

【小林土木】

| 種別 | 路線名 | パトロール結果 |
|------------|-----|---------|
| 小林市全路線 | | 異常なし |
| えびの市 (全路線) | | 異常なし |
| 高原町全路線 | | 異常なし |

【高岡土木】

| 種別 | 路線名 | パトロール結果 |
|----------------------|-----|---------|
| 宮崎市全路線 | | 異常なし |
| 国富町全路線 | | 異常なし |
| 綾町 (全路線 (通行止め区間を除く)) | | 異常なし |

【西都土木】

| 種別 | 路線名 | パトロール結果 |
|-------|--------|---------|
| 西都市 | | |
| 一般国道 | 国道219号 | 異常なし |
| 主要地方道 | 高鍋高岡線 | 異常なし |
| 一般県道 | 木城西都線 | 異常なし |
| 西米良村 | | |

【高鍋土木】

| 種別 | 路線名 | パトロール結果 |
|-----------|-----|---------|
| 高鍋町全路線 | | 異常なし |
| 新富町全路線 | | 異常なし |
| 木城町 (全路線) | | 異常なし |
| 川南町 (全路線) | | 異常なし |
| 都農町 (全路線) | | 異常なし |

【日向土木】

| 種別 | 路線名 | パトロール結果 |
|-------------------------|---------|---------|
| 椎葉村・美郷町 (日向市・門川町・諸塚村含む) | | |
| 一般国道 | 国道327号 | 異常なし |
| 一般国道 | 国道388号 | 異常なし |
| 一般国道 | 国道446号 | 異常なし |
| 主要地方道 | 中野原美々津線 | 異常なし |

【延岡土木】

| 種別 | 路線名 | パトロール結果 |
|-------|----------|---------|
| 延岡市 | | |
| 一般国道 | 国道218号 | 異常なし |
| 一般国道 | 国道326号 | 異常なし |
| 一般国道 | 国道388号 | 異常なし |
| 主要地方道 | 稲葉崎平原線 | 異常なし |
| 主要地方道 | 北方土々呂線 | 異常なし |
| 一般県道 | 延岡港線 | 異常なし |
| 一般県道 | 八重原延岡線 | 異常なし |
| 一般県道 | 土々呂日向線 | 異常なし |
| 一般県道 | 延岡インター線 | 異常なし |
| 一般県道 | 北方インター線 | 異常なし |
| 一般県道 | 須美江インター線 | 異常なし |

【西臼杵支庁】

| 種別 | 路線名 | パトロール結果 |
|------------|-----|---------|
| 高千穂町 (全路線) | | 異常なし |
| 五ヶ瀬町 (全路線) | | 異常なし |
| 日之影町 (全路線) | | 異常なし |

病院局の状況（令和6年8月9日 8:00時点）

■県立宮崎病院

- 一度エレベーターが停止したが、復旧済み
- 研修棟のエレベーターが停止（診察等には影響なし）
→メーカーに連絡が付き次第、復旧要請（8月9日実施）。
- 患者職員共に、けが人は確認されていない。

■県立日南病院

- エレベーターが全台停止したものの、復旧済み（20時35分）
- 空調冷却塔1台にひびによる水漏れを確認。現在調査中。
- 空調熱源が停止したものの復旧済み
- 空調は全て稼働中
- 外来と臨床検査のRC壁やボード壁に複数クラックあり（大きなひびではない）
- ホール・駐車場に数名避難。8日中に全員帰宅。
- けが人なし

■県立延岡病院

- 停電・断水なし
- エレベーター停止なし
- 高架水槽遮断弁が自動で閉じたが、復旧済み
- エスカレーターにエラーが確認されたが、復旧済み
- 2階、4階の防火扉が一部開いたが、復旧済み

教育委員会（令和6年8月9日 8時00分時点）

○県立学校

| | |
|------------|----------------------------|
| 宮崎工業高校 | 校舎と渡り廊下の接続部分のコンクリート破損 |
| 佐土原高校 | 校舎と渡り廊下の接続部分をカバーする金物の脱落、変形 |
| 日南高校 | コンクリート亀裂、体育館天井材一部破損等 |
| 日南振徳高校 | 校内側溝破損等 |
| 日南くろしお支援学校 | 校舎外壁亀裂、廊下床タイル浮き上がり等 |

○小中学校

| | |
|------------|-----------|
| 細田小学校（日南市） | ガラス破損 |
| 南郷小学校（日南市） | 体育館照明一部破損 |

○その他の被害状況

県武道館・・・天井の装飾木製ルーバー一部破損

文化財・・・豫章館（日南市飫肥、市指定文化財）の土蔵の漆喰剥がれ等

その他の被害状況については現在確認中

地震による被害状況

企業局

令和6年8月9日（金）8時00分現在

1 企業局庁舎

(1) 企業局本庁関係

○局庁舎外壁と駐輪場の間隙が陥没（深さ1.7m程度）。前回会議内容と追加・修正なし。

(2) 出先機関・ダム関係

今後の対応方針等

- 1 引き続き被害状況の把握に努め、確認された被害の早期復旧に努めること。また、市町村や関係機関と連携し、被災者に対し支援を行うこと。
- 2 南海トラフ地震臨時情報（巨大地震注意）が発表され、今後も地震に警戒が必要であることから、「日頃からの地震への備えの再確認」や「揺れを感じたら直ぐに避難できる準備」を行うよう、引き続き県民に対して注意喚起を図ること。
- 3 次の強い地震があっても速やかに対応ができるよう、災害対策本部は継続する。