

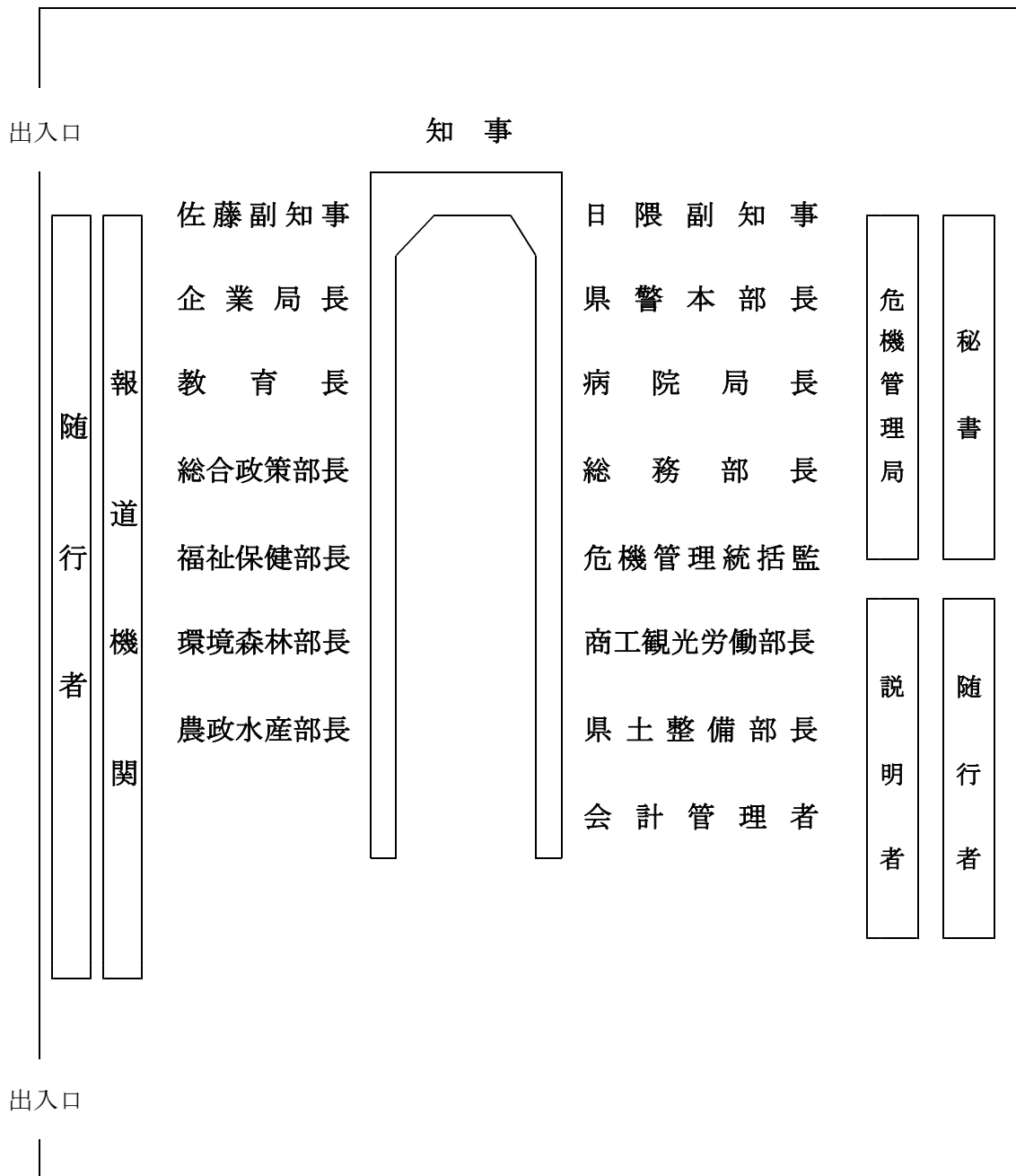
令和6年8月8日の地震に係る
第4回宮崎県災害対策本部会議
次第

日時：令和6年8月16日（金）10：00

場所：災害対策本部会議室（防災庁舎3階）

- | | |
|--|------|
| 1 令和6年日向灘沖地震の状況について | 別添1 |
| 2 県内の被害・被災状況 | |
| （1）人的被害・住家被害 | 別添2 |
| （2）電気・電話・ガス | 別添2 |
| 3 避難の状況 | 別添3 |
| 4 政府及び県・市町村の活動状況 | 別添4 |
| 5 関係機関の活動状況 | 別添5 |
| 6 部局対策室で把握している状況 | |
| （1）総合政策対策室 | 別添6 |
| （2）総務対策室 | 別添7 |
| （3）福祉保健対策室 | 別添8 |
| （4）環境森林対策室 | 別添9 |
| （5）商工観光労働対策室 | 別添10 |
| （6）農林水産対策室 | 別添11 |
| （7）県土整備対策室 | 別添12 |
| （8）企業局対策室 | 別添13 |
| （9）県立病院対策室 | 別添14 |
| （10）文教対策室 | 別添15 |
| 7 宮崎地方気象台による解説
（晴山 智 氏（同気象台台長）） | 別冊1 |
| 8 京都大学防災研究所附属地震災害研究センター—宮崎観測所
による解説
（山下 裕亮 氏（同観測所助教〔地震学〕）） | 別冊2 |
| 9 今後の指示事項について | 別添16 |

令和6年8月8日の地震に係る
第4回宮崎県災害対策本部会議 配席図



令和6年8月8日の地震・津波の状況について

(気象庁発表資料添付 有 (無))

(1) 地震

ア 発生日時：8月8日 16時43分頃

イ 震源：日向灘、深さ30km

ウ 地震規模：マグニチュード7.1

エ 震度：

震度6弱：日南市

震度5強：宮崎市、都城市、串間市

震度5弱：小林市、三股町、高原町、国富町、高鍋町、新富町

震度4：えびの市、延岡市、西都市、綾町、木城町、川南町、都農町、椎葉村、
美郷町、高千穂町、五ヶ瀬町

震度3：日向市、門川町、西米良村、諸塚村、日之影町

オ 南海トラフ地震臨時情報（巨大地震注意）発表（8日19時15分）

カ ア以降の地震活動（16日8:00時点）

最大震度1以上の地震 21回（震央が日向灘、大隅半島東方沖のもの）

（内訳）震度3：2回、震度2：5回、震度1：14回

(2) 津波

ア 注意報等：

8日16時44分 津波注意報（宮崎県）発表

8日22時00分 津波注意報（宮崎県）解除

イ これまでの最大波：宮崎港 0.5m（8日19時18分）

日南市油津 0.4m（8日17時23分）

日向市細島 0.2m（8日19時07分）

人の被害・住家被害

死者： 0 名 行方不明者： 0 名
 負傷者： 10 名 (重傷： 2 名 軽傷： 8 名 重軽傷不明 0 名)
 全壊： 0 棟 半壊： 1 棟 一部破損： 74 棟

8/16 8:00時点

市町村名	人の被害 (人)					住家被害							
	死者	行方不明者	負傷者			合計	全壊	半壊	一部破損	床上浸水	床下浸水	不明	小計
			重傷	軽傷	不明								
宮崎市				4		4		1	13				14
都城市				1		1							0
日南市			1	3		4		0	55				55
小林市						0			2				2
日向市			1			1							0
串間市						0			4				4
西都市						0							0
合計	0	0	2	8	0	10	0	1	74	0	0	0	75

電気・電話・ガス

(1) 電気

復旧済

(2) 電話

固定：問題なし

携帯：問題なし

(3) ガス

復旧済

避難状況

県全体 避難世帯： 0 世帯 避難者数： 0 人

開設避難所： 0 箇所

(参考) 災害発生後（ピーク時）の避難所情報

市町村	避難所数	避難者数
宮崎市	30	93
日南市	27	24
小林市	6	0
新富町	1	7
川南町	2	0

(1) 市町村からの要望等

なし

(2) 現在の対応状況

なし

(3) 活動上の課題

なし

(4) 対応案

—

政府及び県・市町村の体制等

1 政府

8月 8日 16時 44分 官邸危機管理センターに官邸対策室を設置
8月 15日 19時 30分 官邸危機管理センター官邸対策室を解散

2 県

8月 8日 16時 43分 災害対策本部設置
 8月 8日 17時 45分 第1回災害対策本部会議
 8月 8日 21時 00分 第2回災害対策本部会議
 8月 9日 10時 00分 第3回災害対策本部会議
8月 16日 10時 00分 第4回災害対策本部会議

3 市町村（詳細は別紙のとおり） ※8：00現在

災害対策本部 0

災害警戒本部 0

情報連絡本部 1（日南市）

（参考）災害発生後（ピーク時）の市町村の体制

災害対策本部 5（宮崎市、都城市、日南市、日向市、三股町）

災害警戒本部 8（小林市、串間市、えびの市、高原町、高鍋町、新富町、
川南町、美郷町）

情報連絡本部 9（延岡市、西都市、国富町、綾町、木城町、都農町、門川町、
椎葉村、高千穂町）

市町村の本部設置状況

No	市町村	本部種別	設置日時	移行日時	解散日時
1	宮崎市	解散	2024/8/8 16:44	2024/8/9 16:30	2024/8/15 17:00
2	都城市	解散	2024/8/8 16:49	2024/8/9 9:30	2024/8/15 17:00
3	延岡市	解散	2024/8/8 16:42		2024/8/15 17:00
4	日南市	情報連絡本部	2024/8/8 16:43	2024/8/15 17:30	
5	小林市	解散	2024/8/8 17:15		2024/8/15 17:00
6	日向市	解散	2024/8/8 16:43		2024/8/15 17:00
7	串間市	解散	2024/8/8 16:43	2024/8/10 17:00	2024/8/15 17:00
8	西都市	解散	2024/8/8 16:43	2024/8/15 17:05	2024/8/15 17:05
9	えびの市	解散	2024/8/8 16:43	2024/8/8 21:00	2024/8/15 17:00
10	三股町	解散	2024/8/8 17:07	2024/8/9 9:00	2024/8/15 17:00
11	高原町	解散	2024/8/8 16:46	2024/8/15 17:00	2024/8/15 17:00
12	国富町	解散	2024/8/8 16:43		2024/8/15 17:00
13	綾町	解散	2024/8/8 16:43		2024/8/8 20:30
14	高鍋町	解散	2024/8/8 16:43	2024/8/8 16:43	2024/8/15 17:05
15	新富町	解散	2024/8/8 16:43	2024/8/8 19:40	2024/8/15 17:05
16	西米良村				
17	木城町	解散	2024/8/8 16:43		2024/8/15 17:00
18	川南町	解散	2024/8/8 16:43	2024/8/8 16:43	2024/8/15 17:00
19	都農町	解散	2024/8/8 16:43		2024/8/15 17:00
20	門川町	解散	2024/8/8 16:43	2024/8/9 7:47	2024/8/15 17:00
21	諸塚村				
22	椎葉村	解散	2024/8/8 16:44		2024/8/8 21:30
23	美郷町	解散	2024/8/8 16:43	2024/8/8 19:15	2024/8/8 21:00
24	高千穂町	解散	2024/8/8 16:56		2024/8/8 19:28
25	日之影町				
26	五ヶ瀬町				

関係機関の活動状況

1 救助・医療関係機関の活動概況

(1) 自衛隊

8月16日 8時0分 平常時体制

(2) 消防

8月16日 8時0分 平常時体制

(3) 警察

8月16日 8時0分 平常時体制

(4) 海保

8月16日 8時0分 平常時体制

(5) DMAT

8月16日 8時0分 DMAT調整本部は連絡体制を維持し、情報収集は継続。(県が情報連絡本部に以降後、本部解散予定)

2 ヘリ運用状況

○8月16日(金)

平常時体制

- ・県防災救急ヘリ「おおぞら」
- ・県警ヘリ「ひむか」
- ・国土交通省ヘリ「はるかぜ」
- ・海上保安部ヘリ

地震による被害状況

1 公共交通機関の状況

(1) バス

- ・人的・物的被害なし
- ・国道 220 号線（宮浦～風田）が落石により一部通行止めのため、しばらくの間宮崎～飫肥線が迂回運行（郡司分～北郷回り～谷口病院）継続中
- ・それ以外的高速バス、路線バスは現在、通常運行中

(2) 鉄道（JR）

- ・人的・物的被害なし
- ・現在、通常運行中

(3) カーフェリー

- ・人的・物的被害なし
- ・現在、通常運航中

(4) 空港

- ・人的被害なし。空港ビル内の天井、エスカレーター等の一部破損
- ・現在、通常運航・営業中

(5) 離島航路（日豊汽船）

- ・人的・物的被害なし
- ・現在、通常運航中

※8月15日まで空港や主要駅等において“地震臨時情報「巨大地震注意」”について注意喚起のポスター等を掲示

2 行政系通信ネットワーク

- ・異常なし（常時24時間監視中）

3 私立学校・大学等

(1) 小・中・高等学校

【人的被害】報告なし

【物的被害】校舎外壁、渡り廊下等の一部破損（高等学校2校、専修学校3校）

(2) 高専・大学等

【人的被害】報告なし（擦過傷、打撲等の軽傷者の報告のみ）

【物的被害】床、天井、窓ガラス等の一部破損（6校）

4 県有施設等の被害状況等

【人的被害】なし

【物的被害】なし

5 ボランティア等の状況

- ・日南市社会福祉協議会において高齢者等を対象に災害ゴミ片付け等の支援を実施中

地震による被害状況

総務部

1 県庁舎

(1) 本庁舎関係

○本館及び1号館

- ・本館と1号館の連絡通路（1～3階）天井パネル落下
- ・床面パネル破損

○1号館

- ・トイレ（各階）の壁面タイル剥がれ及び天井パネルひび割れ
- ・6階、9階等 壁面のひび割れ
- ・屋上受電設備の配線ラックの破損

○3号館

- ・東側正面玄関点字ブロック破損

○4号館

- ・南側入り口スロープ床タイル及び東側駐輪場間タイル破損
- ・1階女子トイレの壁面ひび割れ

○6号館

- ・小荷物（文書）専用昇降機の破損

○7号館

- ・2階 壁面のひび割れ

○8号館

- ・1階 物産館 陳列していた商品の落下
- ・外壁タイルの破損

(2) 出先機関関係

○日南総合庁舎

- ・天井、外壁及び舗装継ぎ目等破損
- ・駐輪場側壁の破損

○延岡総合庁舎
・ 階段等ひび割れ

○都城総合庁舎
・ 壁のひび割れ
・ 外壁タイルの破損

(3) 職員宿舎

○京塚職員宿舎（宮崎市）
・ 水道管破損

福祉保健部

1 水道

日南市の一部水道管が破損し、2施設（めいつ漁港と道の駅めいつ）で一時断水し、復旧。

日南市東郷地区、吾田地区及び油津地区の一部で、水道に濁りが一時発生し、解消。

2 医療機関

一部病院で病棟内の水漏れやエレベーターの停止、スプリンクラー誤作動による水被害や外壁崩落等があったものの、支援が必要な被害はなし。

3 児童福祉施設

被害施設：39施設

（児童厚生施設5、保育所10、認定こども園15、
小規模保育事業所1、幼稚園2、放課後児童クラブ6）

所在地：宮崎市26、都城市1、日南市6、三股町2、国富町2、
高鍋町1、日向市1

4 青島青少年自然の家

施設内通路天井パネルのズレや玄関前タイルの一部破損、体育館及び工芸館の天井材一部破損による落下の被害あり。

5 障害児（者）福祉施設

被害施設：7施設

所在地：宮崎市1、日南市6

6 老人福祉施設

被害施設：27施設（人的被害1件、建物被害26件）

所在地：宮崎市11、都城市3、日南市11、小林市1、新富町1

地震による被害状況

環境森林部

【県有施設】

- 1 林業技術センター
○ 被害なし
- 2 木材利用技術センター
○ 被害なし

【主な関係施設】

- 1 廃棄物処理施設
○ 一部の施設において、建屋内壁の一部破損あり
(稼働・周辺環境に影響なし。)
- 2 自然公園（遊歩道を含む。）
○ 母智丘関之尾県立自然公園内、関之尾の都城市管理遊歩道に
落石あり（一部通行止め、迂回路あり。)
- 3 治山施設
○ 現時点で被害情報なし
- 4 林道・山地被害
○ 日南市の保安林内において山腹崩壊が発生し、治山施設へ
土砂等が流入（撤去に向けた準備を進めている。)
- 5 特用林産関係施設
○ 現時点で被害情報なし
- 6 木材関係施設
○ 現時点で被害情報なし

【商工観光労働部関連】地震による被害状況**1 商工業関連**

○県酒造組合によると、複数の酒造会社において、商品の破損などが報告されている。

○大型商業施設については、一部施設で休業や開店時間を遅らせるなどの対応がとられた。

○商工団体によると、主にスーパーやコンビニ、ドラッグストアの商品落下のほか、店舗等における地盤沈下、日南市内の商店街市道上のタイルの隆起や看板・電灯の落下等が報告されている。

(約 130 件)

2 観光関連（県調査・市町村への聞き取り）

○イベントやスポーツキャンプの中止、宿泊予約のキャンセル、一部宿泊施設や観光施設でひび割れ等の被害が報告されている。

【主な内容】

○スポーツ合宿の中止 17 件

○花火大会の中止 2 件

○県内主要ホテル等のキャンセル状況 約 19,000 人

○連休中（8/10～12）の観光客の入込状況

- ・大きく減少 3 市町村
- ・少し減少 5 市町村
- ・平時と変化なし 18 市町村

○観光施設の状況

高千穂峡ボート乗り場の下流での落石による営業停止（8/12 まで）

○海水浴場の閉鎖

県内各地 （すべて再開）

3 県の対応

○「宮崎県災害時多言語支援センター」の設置（設置日：8/8）

- ・市町村からの翻訳依頼 1 件

○地震被害に起因する商工業者の経営・金融相談に対応する「中小企業特別相談窓口」の設置（設置日：8/9）

- ・相談実績 2 件

○木崎浜サーフィンセンターでの南海トラフ地震臨時情報「巨大地震注意」発表に伴う留意事項を掲示 （8/16 まで）

地震による被害状況

農政水産部

【概要】

農作物等 一部被害あり（継続調査中）

詳細：特記事項のとおり

農業用施設等 一部被害あり（継続調査中）

詳細：特記事項のとおり

水産関係 一部被害あり（継続調査中）

詳細：特記事項のとおり

県有施設 一部被害あり（継続調査中）

詳細：特記事項のとおり

農業土木関連施設 現時点で被害報告なし

【特記事項】

区分		被害状況	備考
農作物等	家畜等	卵の破損	
農業用施設等	共同利用施設	天井、外壁等の破損等	
	農業用ハウス	一部破損	
	畜産用施設	畜舎、設備破損等	
水産関係	漁船	設備破損	
	養殖施設	養殖池破損	
	共同利用施設	設備破損等	
県有施設	総合農業試験場ほか	建物のひび、器具破損等	
	漁港施設	エプロン部沈下、臨港道路陥没	

地震による被害状況

1 道路

- 点検対象 : 別紙のとおり
- 主な被災箇所 : 県道 448 号目井津港線 段差発生
(8/8 19:30 通行止め、8/9 12:20 通行止め解除)
その他現時点で異常なし

2 河川

- 点検対象 : 58 河川、26 海岸
- 主な被災箇所 : 広渡川 1 箇所堤防損傷 (応急対策済)
屋根田川 1 箇所埋塞 (応急対策済)
その他現時点で異常なし

3 ダム

- 点検対象 : 21 ダム
- 主な被災箇所 : 現時点で異常なし

4 砂防

- 点検対象 : 195 箇所
- 主な被災箇所 : 2 箇所 (国富町 がけ崩れ 人的・家屋被害無し)
(高千穂町 がけ崩れ 人的・家屋被害無し)
その他現時点で異常なし

5 港湾

- 点検対象 : 16 港湾
- 主な被災箇所 : 油津港の一部で岸壁等に損傷有り (液状化現象を含む)
外浦港の一部で護岸等に損傷有り
内海港の一部で物揚場に損傷有り
(立入禁止等注意喚起対策済)
その他現時点で異常なし

6 公園

○点検対象 : 6公園

○主な被災箇所 : 西都原公園 現時点で異常なし
文化公園 現時点で異常なし
総合運動公園 日向修景園の灯籠の一部が損壊（応急対策済）
その他現時点で異常なし
阿波岐原森林公園 現時点で異常なし
植物園 現時点で異常なし
平和台公園 レストハウス2階の内壁が一部破損
（立入禁止等対策済み）
その他現時点で異常なし

7 公営住宅等

○点検対象 : 108団地522棟

○主な被災箇所 : 現時点で異常なし

8 下水道

○点検対象 : 11市町

○主な被災箇所 : 現時点で異常なし

令和6年8月8日地震発生に伴う路線パトロール実施状況

○全路線パトロール

震度6 ※：日南市
 震度5強※：宮崎市 都城市 串間市
 震度5弱：小林市 三股町 高原町 国富町
 高鍋町 新富町

※震度5強以上は重要構造物の詳細点検・調査
 (点検・調査完了 異常なし)

【宮崎土木】

種別	路線名	パトロール結果
宮崎市全路線		異常なし

【日南土木】

種別	路線名	パトロール結果
日南市全路線		次路線以外は異常なし
一般県道	目井津港線	橋梁段差あり

【串間土木】

種別	路線名	パトロール結果
串間市全路線		異常なし

【都城土木】

種別	路線名	パトロール結果
都城市全路線		異常なし
三股町全路線		異常なし

【小林土木】

種別	路線名	パトロール結果
小林市全路線		異常なし
えびの市(全路線)		異常なし
高原町全路線		異常なし

【高岡土木】

種別	路線名	パトロール結果
宮崎市全路線		異常なし
国富町全路線		異常なし
綾町(全路線(通行止め区間を除く))		異常なし

【西都土木】

種別	路線名	パトロール結果
西都市		
一般国道	国道219号	異常なし
主要地方道	高鍋高岡線	異常なし
一般県道	木城西都線	異常なし
西米良村		-

○5,000台/日以上の路線パトロール

震度4 (延岡市、西都市、えびの市、綾町、木城町、川南町、都農町、椎葉村、美郷町、高千穂町、五ヶ瀬町)

(震度3 日向市、西米良村、門川町、諸塚村、日之影町)

【高鍋土木】

種別	路線名	パトロール結果
高鍋町全路線		異常なし
新富町全路線		異常なし
木城町(全路線)		異常なし
川南町(全路線)		異常なし
都農町(全路線)		異常なし

【日向土木】

種別	路線名	パトロール結果
椎葉村・美郷町(日向市・門川町・諸塚村含む)		
一般国道	国道327号	異常なし
一般国道	国道388号	異常なし
一般国道	国道446号	異常なし
主要地方道	中野原美々津線	異常なし

【延岡土木】

種別	路線名	パトロール結果
延岡市		
一般国道	国道218号	異常なし
一般国道	国道326号	異常なし
一般国道	国道388号	異常なし
主要地方道	稲葉崎平原線	異常なし
主要地方道	北方土々呂線	異常なし
一般県道	延岡港線	異常なし
一般県道	八重原延岡線	異常なし
一般県道	土々呂日向線	異常なし
一般県道	延岡インター線	異常なし
一般県道	北方インター線	異常なし
一般県道	須美江インター線	異常なし

【西臼杵支庁】

種別	路線名	パトロール結果
高千穂町(全路線)		異常なし
五ヶ瀬町(全路線)		異常なし
日之影町(全路線)		異常なし

地震による被害状況

企業局

1 企業局

(1) 本庁関係

○局庁舎外壁と駐輪場の間隙が陥没（深さ 1.7m程度）。

（※局庁舎使用に問題なし。）

(2) 出先機関・ダム・発電所関係

○点検済みで異常なし。

病院局の状況

■県立宮崎病院

- 一度エレベーターが停止したが、復旧済み
- 研修棟のエレベーターが停止したが、8/9復旧済み
- 患者職員共に、けが人は確認されていない

■県立日南病院

- エレベーターが全台停止したものの、復旧済み（8/8 20時35分）
- 空調冷却塔1台にひびによる水漏れが確認されたが、修繕完了し、8/12復旧済み
- 空調熱源が停止したものの復旧済み
- 空調は全て稼働中
- 外来と臨床検査のRC壁やボード壁に複数クラックあり（大きなひびではない）
- ホール・駐車場に数名避難。8日中に全員帰宅
- けが人なし

■県立延岡病院

- 停電・断水なし
- エレベーター停止なし
- 高架水槽遮断弁が自動で閉じたが、復帰済み
- エスカレーターにエラーが確認されたが、復旧済み

- 2階、4階の防火扉が一部開いたが、復旧済み

教育委員会

○県立学校

宮崎工業高校	校舎と渡り廊下の接続部分のコンクリート破損
佐土原高校	校舎と渡り廊下の接続部分をカバーする金物の脱落、変形
日南高校	渡り廊下コンクリート亀裂、体育館天井材一部破損等
日南振徳高校	校内側溝破損等
日南くろしお支援学校	校舎外壁亀裂、廊下床タイル浮き上がり等
宮崎東高校	校舎とエレベーターの接続部分破損
宮崎北高校	校舎の接続部分の天井金物の落下
都城工業高校	校舎内部の壁に亀裂
延岡工業高校	渡り廊下の天井コンクリート破片落下
宮崎南高校	図書室出入口のスロープ床コンクリート破損等
みやざき中央支援学校	渡り廊下の側溝グレーチング蓋が変形等

○小中学校

細田小学校（日南市）	ガラス破損
南郷小学校（日南市）	体育館照明一部落下
東郷小学校（日南市）	11号棟屋外階段ひび割れ
桜ヶ丘小学校（日南市）	渡り廊下タイル割れ等
油津中学校（日南市）	手洗い破損による漏水
吾田中学校（日南市）	体育館ステージ内装一部破損等
東郷中学校（日南市）	体育館天井コンクリート破片落下等
福島小学校（串間市）	体育館照明枠落下
金谷小学校（串間市）	トイレ漏水
串間中学校（串間市）	土間ひび割れ
飫肥小学校（日南市）	児童会室の壁タイル剥がれ等
油津小学校（日南市）	非常階段の盛り上がり等
鵜戸小中学校（日南市）	渡り廊下の壁面に段差が生じる等
榎原小学校（日南市）	運動場西側フェンス付近に地割れ等
飫肥中学校（日南市）	体育館照明落下
本城小学校（串間市）	壁ひび割れ
宮崎小学校（宮崎市）	空調機能しない部屋あり
小戸小学校（宮崎市）	南校舎防火扉の誤作動
大淀小学校（宮崎市）	渡り廊下つなぎ目破損等
赤江小学校（宮崎市）	水漏れ等
国富小学校（宮崎市）	プレハブの玄関及びスロープひび割れ等
木花小学校（宮崎市）	体育館に数箇所コンクリート破片が飛散
鏡洲小学校（宮崎市）	教室時計落下破損等
住吉小学校（宮崎市）	渡り廊下支柱のひび割れ

大塚小学校（宮崎市）	階段踊り場のガラスブロックひび割れ
東大宮小学校（宮崎市）	体育館東・南の側溝の亀裂
宮崎南小学校（宮崎市）	運動場ひび割れ
本郷小学校（宮崎市）	コンクリートにひび割れ
江南小学校（宮崎市）	体育館玄関外側のタイルにひび割れ
学園木花台小学校（宮崎市）	生活科室ガラス1枚割れ等
生日台西小学校（宮崎市）	屋外の洗い場4箇所破損
清武小学校（宮崎市）	中央管理している時計が停止（全教室停止）
宮崎西中学校（宮崎市）	東校舎屋根にひび割れ
大淀中学校（宮崎市）	渡り廊下のセメント部分破損等
赤江中学校（宮崎市）	アスファルトにひび割れ
木花中学校（宮崎市）	渡り廊下天井の金具が2箇所外れる等
青島中学校（宮崎市）	渡り廊下の支え破損等
本郷中学校（宮崎市）	体育館周囲側溝のコンクリート一部破損等
東大宮中学校（宮崎市）	運動場に小さなひび割れ
生日南中学校（宮崎市）	防火シャッターが戻らない
赤江東中学校（宮崎市）	体育館天井クッション材落下等
佐土原中学校（宮崎市）	防火扉誤作動等
久峰中学校（宮崎市）	ピロティタイル浮き等
高岡中学校（宮崎市）	体育館窓亀裂等
加納中学校（宮崎市）	人体像破損
恒久小学校（宮崎市）	体育倉庫の筋交い破断
広瀬西小学校（宮崎市）	校舎内接続部の金物変形
清武中学校（宮崎市）	校舎内接続部の金物変形

○その他（県関係）

県武道館・・・柔道場・相撲場の天井の装飾木製ルーバー一部破損のため、柔道場・相撲場
利用停止（再開未定）、主道場は、安全確認のため点検を行うので、19日（月）
まで利用見合わせ

県スポーツ会館・・・外壁亀裂

県総合博物館・・・管理棟外側の地面タイルに割れと浮きが発生

県立美術館・・・東側玄関外部 床タイル隆起等

○その他（市町村関係等）

日南市・・・豫章館（飢肥、市指定文化財）の土蔵の漆喰剥がれ等

宮崎市・・・科学技術館 他1施設 タイル隆起等

串間市・・・市木公民館 他1施設 駐車場アスファルト亀裂等

都城市・・・都城市立図書館 水漏れ等

三股町・・・三股町中央公民館 屋上の壁に亀裂等

高鍋町・・・高鍋町スポーツセンターテニス場 他1施設 クラブハウスのガラス破損等

今後の対応方針等

- 1 確認された被害の早期復旧に努めるとともに、次の強い地震があっても速やかに対応ができるよう、備蓄物資や関係機関との連絡体制など、災害への備えの再確認を改めて実施し、防災対策に万全を期すこと。
- 2 大規模地震発生の可能性がなくなったわけではないことに留意し、引き続き県民に対して、建物の耐震性の確認や家具の固定、避難場所・避難経路の確認、必要な物資の確認など、日頃の備えについて啓発を図ること。
- 3 南海トラフ地震臨時情報（巨大地震注意）の発表に伴い、国は対象地域の自治体に対し防災対応を呼びかけていたが、昨日の17時をもって解除された。
本会議の終了をもって災害対策本部から情報連絡本部へ移行するが、職員は改めて常在危機の意識を持つておくこと。