

8月28日（水）16:00 発表

令和6年台風第10号について
【8月28日（水）14:00 時点情報】

- | | |
|---------------------|------|
| 1 令和6年台風第10号の状況について | 別添1 |
| 2 県内の被害・被災状況 | |
| （1）人的被害・住家被害 | 別添2 |
| （2）電気・電話・ガス | 別添2 |
| 3 避難の状況 | 別添3 |
| 4 政府及び県・市町村の体制等 | 別添4 |
| 5 関係機関の活動状況 | 別添5 |
| 6 部局対策室で把握した状況 | |
| （1）総合政策対策室 | 別添6 |
| （2）環境森林対策室 | 別添7 |
| （3）商工観光労働対策室 | 別添8 |
| （4）農政水産対策室 | 別添9 |
| （5）県土整備対策室 | 別添10 |

令和 6 年台風第 1 0 号の状況について

(気象庁発表資料添付 有 無)

- 1 気象警報
別紙 1 のとおり

- 2 台風の状況
別紙 2 のとおり

宮崎県気象警報・注意報（表形式）

令和6年8月28日13時50分
宮崎地方気象台

南部平野部、北部平野部、南部山沿いでは土砂災害に、南部平野部、南部山沿いでは低い土地の浸水や河川の増水に、南部平野部、北部平野部では高波に警戒してください。

<お知らせ> 令和6年8月8日の地震で揺れの大きかった日南市、宮崎市、串間市、都城市では、大雨警報・注意報の土壌雨量指数を通常基準より引き下げた暫定基準で運用しています。

- ：発表 ▼：警報から注意報 ○：継続 解：解除 ■：特別警報発表 □：特別警報継続 ◇：特別警報から警報 ▽：特別警報から注意報
- 注1) ↑は警報に、!は特別警報に切り替える可能性が高いことを示す。
- 注2) *は、発表、警報から注意報、解除など発表状況の変化のほか、大雨特別警報、大雨警報の特に警戒すべき事項や警報に切り替える可能性など警報・注意報の内容に変化があった市町村等及び区域、地域を示す。
- 注3) 大雨特別警報、大雨警報には、特に警戒すべき事項(土砂災害、浸水害)を括弧内に示す。
- 注4) 大雨注意報、洪水注意報、高潮注意報(警報に切り替える可能性に言及されていないもの)は【警戒レベル2】。大雨警報、洪水警報、警報に切り替える可能性が高い高潮注意報は【警戒レベル3相当】。高潮警報、高潮特別警報は【警戒レベル4相当】。大雨特別警報は【警戒レベル5相当】。

気象予報区に 用	地域	市町村等	警報							注意報																		
			大雨	洪水	暴風	暴風雪	大雪	波浪	高潮	大雨	洪水	強風	風雪	大雪	波浪	高潮	雷	融雪	濃霧	乾燥	なだれ	低温	霧	着水	着雪			
南部平野部																												
宮崎地区																												
		宮崎市	○ (土砂災害、浸水害)	○				○									○											
		国富町	○ (土砂災害、浸水害)	○													○											
		綾町	○ (土砂災害、浸水害)	○													○											
日南・串間地区																												
		日南市	○ (土砂災害、浸水害)					○			○	○					○											
		串間市						○		○	○	○					○											
北部平野部																												
延岡・日向地区																												
		延岡市	○ (土砂災害)					○			○	○					○											
		日向市						○		○	○	○					○											
		門川町						○		○	○	○					○											
西都・高鍋地区																												
		西都市	○ (土砂災害)								○	○					○											
		高鍋町						○		○	○	○					○											
		新富町	○ (土砂災害)					○		○	○	○					○											
		木城町								○	○	○					○											
		川南町						○		○	○	○					○											
		都農町						○		○	○	○					○											
*南部山沿い																												
*小林・えびの地区																												
		*小林市	○ (土砂災害、浸水害)	●								○					○											
		えびの市										○	○	○			○											
		高原町										○	○	○			○											
都城地区																												
		都城市	○ (土砂災害)								○	○					○											
		三股町	○ (土砂災害)								○	○					○											
北部山沿い																												
高千穂地区																												
		高千穂町										○	○	○			○											
		日之影町										○	○	○			○											
		五ヶ瀬町										○	○	○			○											
椎葉・美郷地区																												
		西米良村										○	○	○			○											
		緒塚村										○	○	○			○											
		椎葉村										○	○	○			○											
		美郷町										○	○	○			○											

台風第10号に関する警戒事項 28日12時現在

■ 雨の予想 (多い所)

28日から29日の予想降水量 1時間 70ミリ

28日12時から29日12時までの予想降水量 24時間 600ミリ (山沿い)
400ミリ (平野部)

29日12時から30日12時までの予想降水量 24時間 600ミリ (山沿い)
300ミリ (平野部)

30日12時から31日12時までの予想降水量 24時間 150ミリ (山沿い)
80ミリ (平野部)

29日夜にかけて、線状降水帯が発生して大雨災害の危険度が急激に高まる可能性

大雨災害に嚴重警戒

宮崎県に大雨特別警報を発表する可能性

台風第10号に関する警戒事項 28日12時現在

■ 風の予想

28日に予想される最大風速 (最大瞬間風速) 23メートル (35メートル)

29日に予想される最大風速 (最大瞬間風速) 25メートル (35メートル)

30日に予想される最大風速 (最大瞬間風速) 25メートル (35メートル)

暴風に警戒

※影響が長引くことに留意

■ 波の予想

28日 8メートル うねりを伴う

29日 9メートル うねりを伴う

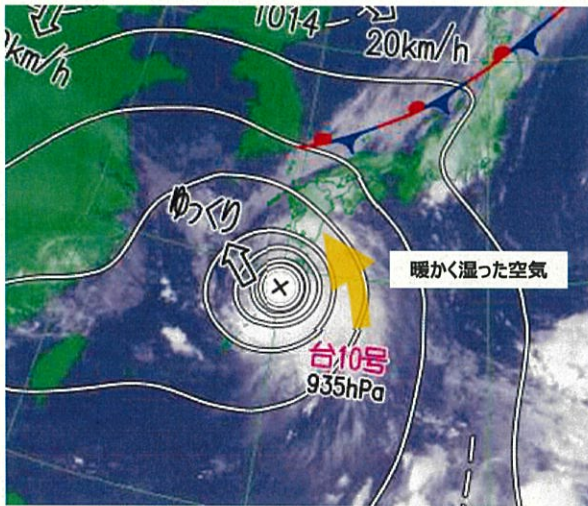
30日 6メートル うねりを伴う

うねりを伴った高波に嚴重警戒

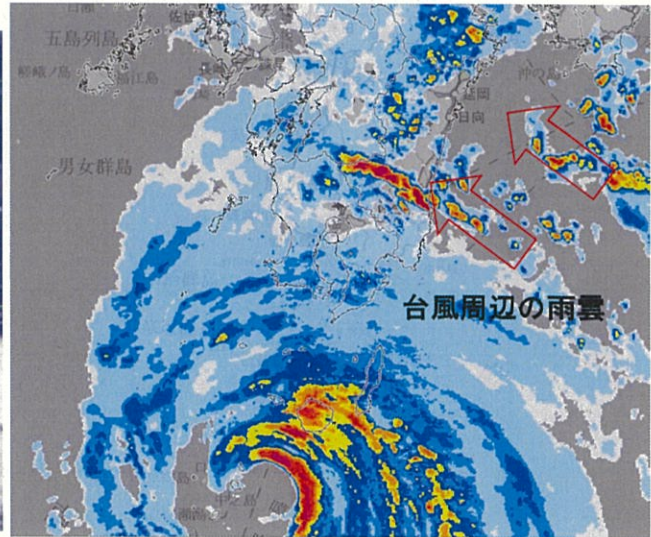
※最新の台風進路予報・気象情報等に留意し、早めの対策をお願いいたします。

台風第10号の実況と特徴

- ・台風の経路では海面水温が30℃以上あり、水蒸気の供給が多く、発達に適した条件
- ・九州付近での北上の速度は遅いため、大荒れの状況が長引くおそれ
- ・宮崎県では、東寄りの台風周辺の暖かく湿った空気の流れ込みが続き、台風接近前から大雨

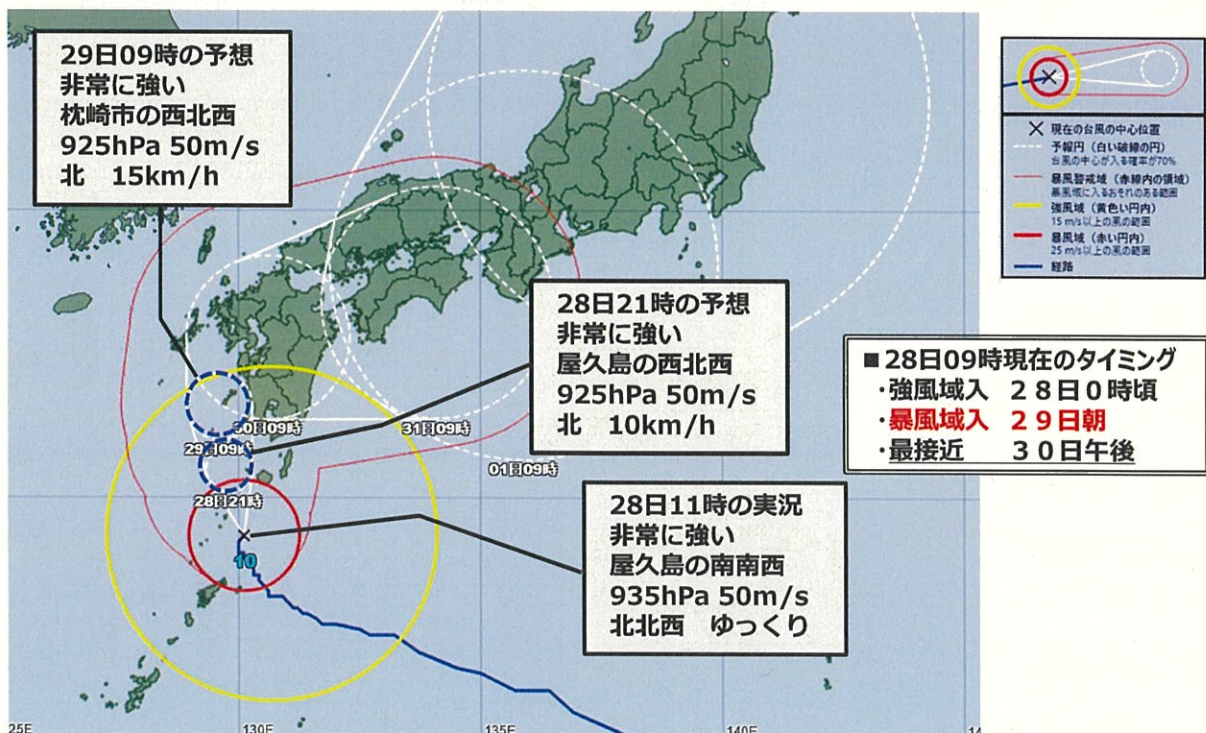


8月28日09時 衛星画像(赤外)と地上天気図



8月28日13時00分 気象レーダー画像

台風第10号の進路予想 28日11時発表



予報には誤差があり、台風の中心が予報円の中心点やそれを結ぶ線の上を必ず通るとは限らないことに留意。

早期注意情報 (警報級の可能性) 28日 11時現在

宮崎県南部平野部	28日				29日		30日	31日	1日	2日
	12-18	18-24	00-06	06-12	12-24					
警報級の可能性	[高]	[高]	[高]	[高]	[高]	[高]	[中]	-	-	-
大雨	[高]	[高]	[高]	[高]	[高]	[高]	[中]	-	-	-
暴風(雷)	-	[高]	[高]	[高]	[高]	[高]	[中]	-	-	-
波浪	[高]	[高]	[高]	[高]	[高]	[高]	[中]	-	-	-
高潮	-	-	[中]	[中]	[中]	[中]	-	-	-	-
宮崎県北部平野部	28日				29日		30日	31日	1日	2日
警報級の可能性	12-18	18-24	00-06	06-12	12-24					
大雨	[高]	[高]	[高]	[高]	[高]	[高]	[中]	-	-	-
暴風(雷)	-	-	[高]	[高]	[高]	[高]	[中]	-	-	-
波浪	[高]	[高]	[高]	[高]	[高]	[高]	[中]	-	-	-
高潮	-	-	-	[中]	[中]	[中]	-	-	-	-
宮崎県南部山沿い	28日				29日		30日	31日	1日	2日
警報級の可能性	12-18	18-24	00-06	06-12	12-24					
大雨	[高]	[高]	[高]	[高]	[高]	[高]	[中]	-	-	-
暴風(雷)	-	[中]	[高]	[高]	[高]	[高]	[中]	-	-	-
宮崎県北部山沿い	28日				29日		30日	31日	1日	2日
警報級の可能性	12-18	18-24	00-06	06-12	12-24					
大雨	[高]	[高]	[高]	[高]	[高]	[高]	[中]	-	-	-
暴風(雷)	-	-	[高]	[高]	[高]	[高]	[中]	-	-	-

※最新の情報等に留意し、早めの対策をお願いいたします。

今後の見通し 28日 12時現在

		28日				29日								
		12-15時	15-18時	18-21時	21-24時	0-3時	3-6時	6-9時	9-12時	12-15時	15-18時	18-21時	21-24時	
		昼過ぎ	夕方	夜のはじめ頃	夜遅く	未明	明け方	朝	昼前	昼過ぎ	夕方	夜のはじめ頃	夜遅く	
大雨(土砂)	南部平野部	警	警	警	警	警	警	警	警	警	警	警	警	
	北部平野部	警	警	警	警	警	警	警	警	警	警	警	警	
	南部山沿い	警	警	警	警	警	警	警	警	警	警	警	警	
	北部山沿い	注	警	警	警	警	警	警	警	警	警	警	警	
大雨(浸水) (ミリ)	南部平野部	40	50	70	70	70	70	70	70	70	70	50	50	
	北部平野部	40	50	70	70	70	70	70	70	70	70	50	50	
	南部山沿い	40	50	70	70	70	70	70	70	70	70	70	70	
	北部山沿い	40	50	70	70	70	70	70	70	70	70	70	70	
風 (メートル)	南部平野部	陸上	15 ←	16 ←	18 ←	20 ←	20 ↗	20 ↗	20 ↗	20 ↗	20 ↑	20 ↑	20 ↑	20 ↑
		海上	17 ←	18 ←	20 ←	23 ←	23 ↗	23 ↗	25 ↗	25 ↗	25 ↑	25 ↑	25 ↑	25 ↑
	北部平野部	陸上	15 ←	15 ←	15 ←	16 ←	17 ↗	17 ↗	18 ↗	19 ↗	20 ↑	20 ↑	20 ↑	20 ↑
		海上	17 ←	17 ←	17 ←	18 ←	20 ↗	20 ↗	21 ↗	22 ↗	23 ↑	23 ↑	25 ↑	25 ↑
	南部山沿い	13 ←	13 ←	15 ←	18 ←	18 ↗	18 ↗	18 ↗	20 ↗	20 ↑	20 ↑	20 ↑	20 ↑	20 ↑
	北部山沿い	12 ←	12 ←	15 ←	15 ←	15 ↗	15 ↗	18 ↗	18 ↗	20 ↑	20 ↑	20 ↑	20 ↑	20 ↑
波浪 (メートル)	南部平野部	6	7	7	8	9	9	9	9	8	8	8	8	
	北部平野部	5	6	6	7	8	8	8	8	8	8	8	8	

警報級 注意報級

※最新の注意報・警報・気象情報等でご確認ください。

人的被害・住家被害

死者： 確認中 行方不明者： 確認中
 負傷者： 5 名 (重傷： 0 名 軽傷： 5 名 重軽傷不明)
 全壊： 確認中 半壊： 確認中 一部破損： 確認中

8/28 15:30時点

市町村名	人的被害(人)					住家被害							
	死者	行方不明者	負傷者			合計	全壊	半壊	一部破損	床上浸水	床下浸水	不明	小計
			重傷	軽傷	不明								
宮崎市				5		5							0
合計	0	0	0	5	0	5	0	0	0	0	0	0	0

電気・電話・ガス

(1) 電気

問題なし

(2) 電話

固定：問題なし

携帯：問題なし

(3) ガス

問題なし

避難状況（8月28日15時時点）

県全体 避難者数： 583 人

開設避難所： 211 箇所

(内訳)

市町村	避難者数
宮崎市	273
国富町	28
日南市	99
串間市	19
三股町	13
西都市	39
西米良村	10
高鍋町	71
日之影町	31
合計	583

(1) 市町村からの要望等

なし

(2) 現在の対応状況

なし

(3) 活動上の課題

なし

(4) 対応案

—

政府及び県・市町村の体制等

1 政府

8月28日 8時00分 特定災害対策本部

2 県

8月28日 5時00分 情報連絡本部

8月28日 8時00分 災害対策本部

8月28日 10時00分 第1回災害対策本部会議

3 市町村（詳細は別紙のとおり） ※14:00現在

災害対策本部 3（小林市、西都市、えびの市）

災害警戒本部 9（宮崎市、延岡市、串間市、三股町、高原町、国富町、高鍋町、
川南町、日之影町）

情報連絡本部 10（都城市、日南市、日向市、綾町、新富町、西米良村、木城町、
門川町、美郷町、高千穂町）

市町村の本部設置状況

No	市町村	本部種別	設置日時	移行日時	解散日時
1	宮崎市	災害警戒本部	2024/8/28 5:00	2024/8/28 12:00	
2	都城市	災害対策本部	2024/8/28 8:12		
3	延岡市	災害警戒本部	2024/8/28 10:07	2024/8/28 12:00	
4	日南市	情報連絡本部	2024/8/28 8:12		
5	小林市	災害対策本部	2024/8/28 12:00	2024/8/28 12:00	
6	日向市	情報連絡本部	2024/8/28 13:00		
7	串間市	災害警戒本部	2024/8/28 8:30	2024/8/28 11:00	
8	西都市	災害対策本部	2024/8/28 9:30		
9	えびの市	災害対策本部	2024/8/28 8:30	2024/8/28 13:19	
10	三股町	災害警戒本部	2024/8/28 8:12	2024/8/28 8:45	
11	高原町	災害警戒本部	2024/8/28 8:30	2024/8/28 14:00	
12	国富町	災害警戒本部	2024/8/28 8:12	2024/8/28 11:00	
13	綾町	災害警戒本部	2024/8/28 8:12		
14	高鍋町	災害警戒本部	2024/8/28 10:00		
15	新富町	情報連絡本部	2024/8/28 12:00		
16	西米良村	情報連絡本部	2024/8/28 14:00		
17	木城町	情報連絡本部	2024/8/28 10:00		
18	川南町	災害警戒本部	2024/8/28 8:30	2024/8/28 13:00	
19	都農町				
20	門川町	情報連絡本部	2024/8/28 10:30		
21	諸塚村				
22	椎葉村				
23	美郷町	情報連絡本部	2024/8/28 13:00		
24	高千穂町	情報連絡本部	2024/8/28 14:00		
25	日之影町	災害警戒本部	2024/8/28 8:30	2024/8/28 13:00	
26	五ヶ瀬町				

関係機関の活動状況

○ 救助・医療関係機関の活動概況

(1) 自衛隊

8月28日 14時 0分 都城L0～10:30到着、宮崎地本L0～13:00到着

(2) 消防

8月28日 14時 0分 警戒配備体制

(3) 警察

8月28日 14時 0分 9:00～災害警備本部体制

(4) 海保

8月28日 14時 0分 巡視船船艇前進配備

(5) 国交省 (九地整)

8月28日 14時 0分 L0～8:30到着

(6) DMAT

8月28日 14時 0分 DMAT調整本部を立ち上げ、連絡体制を構築し、病院情報の収集等を進めている

令和 6 年台風第 1 0 号に伴う事前の対応及び被害状況

総合政策部

令和 6 年 8 月 2 8 日 (水) 1 4 時 0 0 分現在

1 事前の対応

(1) 総合政策部所管施設の状況について

【8 月 29 日 (木) 臨時休業】

- ・消費生活センター (本所：宮崎市、都城支所：都城市、延岡支所：延岡市)
- ・男女共同参画センター (宮崎市)
- ・人権啓発センター (宮崎市)

※ 30 日以降については、状況を見て判断。

(2) 総合政策部所管の県主催行事の状況について

- ・令和 6 年度交通安全教育指導者研修会：延期

2 被害状況

現在のところ報告なし

令和 6 年台風第 1 0 号に伴う事前の対応及び被害状況

環境森林部

令和 6 年 8 月 2 8 日 (水) 1 4 時 0 0 分現在

1 事前の対応

【所管施設の状況について】

- ・ ひなもり台県民ふれあいの森の臨時休園
期間 8 月 28 日 (水) から 8 月 29 日 (木) まで
- ・ 森の科学館 (林業技術センター内) の臨時休館
期間 8 月 28 日 (水) から 8 月 29 日 (木) まで

※30 日以降については、状況を見て判断。

2 被害状況

(1) 主な県有施設 (林業技術センター、木材利用センター)

… 現時点で被害情報なし

(2) 主な関係施設 (廃棄物処理施設、自然公園、治山施設、林道施設、山地被害、特用林産関係施設、木材関係施設等)

… 現時点で被害情報なし

令和 6 年台風第 1 0 号に伴う事前の対応及び被害状況

商工観光労働部

令和 6 年 8 月 28 日 (水) 14 時 00 分現在

1 事前の対応

- (1) 宮崎県消費者金融相談所の臨時休業
8月29日(木)終日
- (2) 「みやざき女性就業支援センター」「みやざきシニア就業支援センター」「ヤング JOB サポートみやざき」「宮崎ひなた暮らし UIJ ターンセンター」の臨時休業
8月29日(木)終日
8月30日(金)台風の状態に応じて時間縮小や閉館の可能性あり
- (3) 「みやざき物産館 KONNE」の臨時休業
8月28日(水)午後2時から
8月29日(木)終日
8月30日(金)午前中

2 被害状況

なし

3 その他

- (1) 「災害時多言語支援センター」の設置(8月28日)
24時間対応
- (2) 「みやざき外国人サポートセンター」の外国人住民からの相談対応時間の延長(8月28日～しばらくの間)
午前9時から午後10時まで
※平常時は午前10時から午後7時まで
なお、午前9時から午前10時まで及び午後7時から午後10時まで
は電話対応のみ
※以下の日時は電話対応のみ
8月28日(水)午後6時から午後10時まで
8月29日(木)午前9時から午後10時まで

令和 6 年台風第 1 0 号に伴う事前の対応及び被害状況

農政水産部

令和 6 年 8 月 2 8 日 (水) 1 4 時 0 0 分現在

1 事前の対応

【農業者向け】

・ 8 月 26 日、県から関係機関（市町村、J A、N O S A I、土地改良区等）に対して、台風対策などを通知。J A に対しては生産部会を通じた農業者への周知を依頼

【漁業者向け】

・ 8 月 26 日、県から市町村に対して、管内漁協に台風への備え、連絡体制の整備を周知するよう依頼

【土地改良施設等管理者向け】

・ 8 月 26 日、県から市町村や土地改良施設等の施設管理者に対して、点検及び整備補修の徹底等を通知

2 被害状況

現在のところ報告なし

令和 6 年台風第 1 0 号に伴う事前の対応及び被害状況

県土整備部

令和 6 年 8 月 2 8 日 (水) 1 4 時 0 0 分現在

1 事前の対応

- (1) 県管理道路 72 箇所 予防規制実施 (路線は別紙一覧参照)

2 被害状況

- (1) 国道 268 号 洗い出しにより通行止め

令和6年 台風10号(8月27日～) 宮崎県管理道路 通行止め 箇所一覧 (8月28日 14時00分時点)

宮崎県道路保全課

番号	土木事務所名	路線名	規制区間	規制内容	規制原因	規制開始	規制解除	備考
1	高鍋土木事務所	県道19号 石河内高城高鍋線	木城町大字石河内～木城町大字石河内永坂橋	通行止	予防	8/27 17:00		
2	高鍋土木事務所	県道22号 東郷西都線	木城町大字石河内戸崎～木城町大字中之又(塊所橋)	通行止	予防	8/27 17:00		
3	高鍋土木事務所	一般県道301号 山陰都農線	都農町大字川北～日向市東郷町山陰甲	通行止	予防	8/27 17:00		
4	高鍋土木事務所	一般県道307号 尾鈴川南停車場線	都農町大字川北～川南町大字川南牧平	通行止	予防	8/27 17:00		
5	西臼杵支庁	国道503号	五ヶ瀬町尾平～諸塚村飯干峠	通行止	予防	8/28 10:00		
6	西臼杵支庁	県道6号 日之影宇目線	日之影町大字七折尾村下～日之影町杉ヶ越	通行止	予防	8/28 10:00		
7	西臼杵支庁	県道7号 緒方高千穂線	高千穂町才田～高千穂町尾平越	通行止	予防	8/28 10:00		
8	西臼杵支庁	県道50号 諸塚高千穂線	高千穂町椎屋谷～高千穂町秋元	通行止	予防	8/28 10:00		
9	西臼杵支庁	県道205号 向山日之影線	日之影町小原～高千穂町秋元	通行止	予防	8/28 10:00		
10	西臼杵支庁	県道209号 上長川日之影線	日之影町赤岩橋～日之影町追川	通行止	予防	8/28 10:00		
11	西臼杵支庁	県道209号 上長川日之影線	日之影町大字岩井川日之影小学校付近～日之影町大字岩井川日之影町旧役場付近	通行止	予防	8/28 10:00		
12	西臼杵支庁	県道210号 宇納間日之影線	日之影町神影大橋～日之影町美郷町界	通行止	予防	8/28 10:00		
13	西臼杵支庁	県道237号 北方高千穂線	日之影町大字七折梁崎～高千穂町長崎	通行止	予防	8/28 10:00		
14	西臼杵支庁	県道202号 鞍岡赤谷線	五ヶ瀬町赤谷～五ヶ瀬町赤谷	通行止	予防	8/28 10:00		
15	小林土木事務所	県道26号 宮崎須木線	小林市須木大字下田国道265号交点～小林市須木大字内山線町境	通行止	予防	8/28 11:00		
16	小林土木事務所	県道143号 中河間多良木線	小林市須木大字島田町夏木～小林市須木大字島田町熊本県境	通行止	予防	8/28 10:00		
17	小林土木事務所	県道401号 奈佐木高岡線	小林市須木大字奈佐木～小林市野尻町大字紙屋秋社	通行止	予防	8/28 10:00		
18	小林土木事務所	国道447号	えびの市大字内堅西内堅～えびの市大字内堅鹿児島県境	通行止	予防	8/28 10:00		
19	高岡土木事務所	県道26号 宮崎須木線	宮崎市高岡町浦之名国道268号接点～宮崎市高岡町浦之名小林市境	通行止	予防	8/28 10:00		
20	高岡土木事務所	県道401号 奈佐木高岡線	宮崎市高岡町浦之名国道268号接点～宮崎市高岡町浦之名小林市境	通行止	予防	8/28 10:00		
21	高岡土木事務所	国道268号	宮崎市高岡町浦之名久木野バス停付近～宮崎市高岡町浦之名久木野バス停付近	通行止	洗い出し	8/28 13:15		
22	宮崎土木事務所	県道27号 宮崎北郷線	宮崎市大字鏡洲九平～宮崎市日南市北郷町境	通行止	予防	8/28 14:00		
23	宮崎土木事務所	県道340号 大戸野清武線	宮崎市清武町石坂～日南市北郷町大字北河内大戸野	通行止	予防	8/28 14:00		
24	宮崎土木事務所	県道343号 鰐塚山田野停車場線	宮崎市田野町桶原～宮崎市田野町鰐塚山頂上	通行止	予防	8/28 14:00		
25	宮崎土木事務所	県道365号 宮崎佐土原西都自転車道線	宮崎市佐土原町下那珂下那珂～宮崎市佐土原町下田島下田島	通行止	予防	8/28 14:00		
26	宮崎土木事務所	県道336号 宮崎田野線	宮崎市清武町大字船引黒北～宮崎市田野町鹿村野	通行止	予防	8/28 17:00予定		
27	都城土木事務所	県道31号 都城霧島公園線	都城市吉之元町	通行止	予防	8/28 14:00		
28	都城土木事務所	県道34号 都城串間線	都城市安久町管内全線	通行止	予防	8/28 19:00予定		
29	都城土木事務所	県道105号 馬渡大川原線	都城市美川町美川町～夏尾町	通行止	予防	8/28 13:00		
30	都城土木事務所	県道105号 馬渡大川原線	都城市美川町美川町～県境	通行止	予防	8/28 17:00予定		
31	都城土木事務所	国道222号	都城市安久町安久～新上熊トンネル	通行止	予防	8/28 19:00予定		
32	都城土木事務所	県道12号 都城東環状線	三股町大字榊山新馬場アンダー	通行止	予防	8/28 20:00予定		
33	都城土木事務所	県道2号 都城隼人線	都城市南鷹尾町中尾アンダー	通行止	予防	8/28 20:00予定		
34	都城土木事務所	県道108号 財部庄内安久線	三股町大字榊山花見原アンダー	通行止	予防	8/28 20:00予定		
35	都城土木事務所	県道420号 中方限庄内線	都城市山田町中霧島谷頭アンダー	通行止	予防	8/28 20:00予定		
36	都城土木事務所	国道269号	都城市山之口町花木山之口アンダー	通行止	予防	8/28 19:00予定		
37	日南土木事務所	県道33号 都城北郷線	日南市北郷町大字北河内(新矢立トンネル)～日南市北郷町大字北河内(矢立大橋付近)	通行止	予防	8/28 14:00		
38	日南土木事務所	県道27号 宮崎北郷線	日南市北郷町大字北河内山飯屋～日南市北郷町大字北河内(市境)	通行止	予防	8/28 14:00		
39	日南土木事務所	県道432号 元狩倉日南線	日南市大字吉野方(旧吉野方小学校)～日南市北郷町大字北河内(黒山)	通行止	予防	8/28 14:00		
40	西都土木事務所	国道219号	西米良村大字坂谷熊本県境～西都大字穂北杉安	通行止	予防	8/28 19:00予定		
41	西都土木事務所	国道265号	西米良村大字村所村所橋～椎葉村大字大河内合戦原	通行止	予防	8/28 19:00予定		

令和6年 台風10号(8月27日～) 宮崎県管理道路 通行止め 箇所一覧 (8月28日 14時00分時点)

42	西都土木事務所	国道265号	西米良村大字板谷鶴瀬 ~ 西米良村大字板谷日向折戸	通行止	予防	8/28 19:00予定		
43	西都土木事務所	国道388号	椎葉村大字大河内桑の木原林道交点 ~ 椎葉村大字大河内熊本県境	通行止	予防	8/28 19:00予定		
44	西都土木事務所	県道39号 西都南郷線	西都市大字八重一の瀬 ~ 美郷町境	通行止	予防	8/28 17:00予定		
45	西都土木事務所	県道319号 寒川下三財線	西都市大字寒川起点 ~ 西都市大字上三財小豆野	通行止	予防	8/28 17:00予定		
46	西都土木事務所	県道316号 小川越野尾線	西米良村大字小川起点 ~ 西米良村大字越野尾終点	通行止	予防	8/28 19:00予定		
47	日向土木事務所	国道265号	椎葉村大字大河内飯干峠 ~ 椎葉村大字下福良国見トンネル	通行止	予防	8/28 15:00予定		
48	日向土木事務所	国道327号	諸塚村大字家代吐の川 ~ 椎葉村大字下福良下椎葉(国道265号交点)	通行止	予防	8/28 15:00予定		
49	日向土木事務所	国道388号	門川町大字川内上井野(八重原延岡線交点) ~ 美郷町西郷田代和田	通行止	予防	8/28 15:00予定		
50	日向土木事務所	国道388号	美郷町西郷田代国道327号交点 ~ 椎葉村大字大河内大河内線	通行止	予防	8/28 15:00予定		
51	日向土木事務所	国道446号	日向市東郷町下三ヶ児洗 ~ 美郷町南郷水清谷小又吐	通行止	予防	8/28 15:00予定		
52	日向土木事務所	国道503号	諸塚村大字七ツ山飯干峠 ~ 諸塚村大字家代吐の川	通行止	予防	8/28 15:00予定		
53	日向土木事務所	県道22号 東郷西都線	日向市東郷町下三ヶ尾鈴橋 ~ 日向市東郷町下三ヶ木城町境 尾鈴橋	通行止	予防	8/28 15:00予定		
54	日向土木事務所	県道39号 西都南郷線	美郷町南郷神門長堀橋 ~ 美郷町南郷上渡川五郎ヶ越	通行止	予防	8/28 15:00予定		
55	日向土木事務所	県道50号 諸塚高干穂線	諸塚村大字家代新塚原橋 ~ 諸塚村大字七ツ山日諸峠	通行止	予防	8/28 15:00予定		
56	日向土木事務所	県道51号 中野原美々津線	日向市東郷町山陰中野原 ~ 日向市美々津町	通行止	予防	8/28 15:00予定		
57	日向土木事務所	県道142号 上椎葉湯前線	椎葉村大字不土野鶴富橋から峠側2.3km ~ 椎葉村大字不土野奥椎葉橋から峠側1.8km	通行止	予防	8/28 15:00予定		
58	日向土木事務所	県道142号 上椎葉湯前線	椎葉村大字下福良六弥田 ~ 椎葉村大字不土野不土野峠	通行止	予防	8/28 15:00予定		
59	日向土木事務所	県道209号 上長川日之影線	諸塚村大字七ツ山上長川 ~ 諸塚村大字七ツ山桂峠	通行止	予防	8/28 15:00予定		
60	日向土木事務所	県道210号 宇納間日之影線	美郷町北郷宇納間宇納間(国道388号交点) ~ 美郷町北郷宇納間日之影町境	通行止	予防	8/28 15:00予定		
61	日向土木事務所	県道224号 遠見半島線	門川町大字庵川新川橋 ~ 門川町大字庵川延岡市境	通行止	予防	8/28 15:00予定		
62	日向土木事務所	県道225号 八重原延岡線	門川町大字川内更正橋 ~ 日向市東郷町八重原	通行止	予防	8/28 15:00予定		
63	日向土木事務所	県道234号 中渡川下三ヶ線	美郷町南郷中渡川山草橋 ~ 日向市東郷町下三ヶ新渡川橋	通行止	予防	8/28 15:00予定		
64	串間土木事務所	国道448号	串間市大字市木船 ~ 串間市大字市木藤	通行止	予防	8/28 18:00予定		
65	串間土木事務所	国道448号	串間市大字市木石波 ~ 串間市大字大納大納	通行止	予防	8/28 18:00予定		
66	延岡土木事務所	県道43号 北川北浦線	延岡市北川町川内名葛葉 ~ 延岡市北浦町三川内	通行止	予防	8/28 18:00予定		
67	延岡土木事務所	県道207号 岩戸延岡線	延岡市北川町川内名上祝子 ~ 延岡市桑平町	通行止	予防	8/28 18:00予定		
68	延岡土木事務所	県道212号 浦城東海線	延岡市浦城町飛川橋 ~ 延岡市東海町川口	通行止	予防	8/28 18:00予定		
69	延岡土木事務所	県道214号 上祝子網の瀬線	延岡市北方町上鹿川申今村 ~ 延岡市北方町横峰末	通行止	予防	8/28 18:00予定		
70	延岡土木事務所	県道215号 板上曾木線	延岡市北方町大保下 ~ 延岡市北方町曾木子	通行止	予防	8/28 18:00予定		
71	延岡土木事務所	県道235号 椋原細見線	延岡市北方町二股亥 ~ 延岡市細見町	通行止	予防	8/28 18:00予定		
72	延岡土木事務所	県道237号 北方高干穂線	延岡市北方町蔵田辰 ~ 延岡市北方町横峰末	通行止	予防	8/28 18:00予定		
73	延岡土木事務所	県道225号 八重原延岡線	延岡市小野町 ~ 延岡市小野町	通行止	予防	8/28 18:00予定		