

## 新宿地区における「ナッシーリゾート in 宮崎」PR イベント開催業務委託仕様書

### 1 業務の目的

宮崎県は、株式会社ポケモンとの連携によるプロモーションの一環として、ポケモン「ナッシー」を宮崎だいすきポケモンに任命し、「ナッシーリゾート in 宮崎」として、県への誘客施策のほか、県内各市町村への「ポケふた」設置や「ナッシー」コラボ商品の開発などの取組を実施している。

そこで、本県のアンテナショップ「新宿みやざき館 KONNE」がある新宿地区において、宮崎だいすきポケモン「ナッシー」を紹介するとともに、宮崎県内で実施されている「ナッシーリゾート in 宮崎」の各種取組（例：「ナッシーと行く！」みやざきぐるっとスタンプラリー）のPRを行うイベントを開催することで、首都圏からの宮崎への観光誘客を図る。

### 2 委託期間

契約締結の日から令和7年3月14日（金）まで

### 3 業務委託概要

- (1) イベント名称  
新宿地区における「ナッシーリゾート in 宮崎」PR イベント
- (2) イベント開催日  
令和7年2月8日（土）及び9日（日）
- (3) イベント時間  
午前10時から午後6時まで
- (4) イベント場所  
都内にある宮崎のアンテナショップ「新宿みやざき館 KONNE」  
（東京都渋谷区代々木2-2-1 新宿サザンテラス内）

### 4 業務委託内容

「新宿みやざき館 KONNE」店舗前において、宮崎だいすきポケモン「ナッシー」が登場して来場者が自由に撮影するフリー撮影会（以下「グリーンティング」という。）を実施する。

このグリーンティングによる集客の機会を活かし、「新宿みやざき館 KONNE」店舗内外を利用した取組を同時に実施し、宮崎県内で実施されている「ナッシーリゾート in 宮崎」を効果的にPRするため、グリーンティングを含めた新宿地区における「ナッシーリゾート in 宮崎」PR イベント（以下「イベント」という。）に関する業務を委託する。

なお、受託者は、開催に当たり必要な物品等（委託者が準備するものを除く。）の設置、撤去、運搬、廃材処理などを行うこと。

#### (1) グリーンティングの実施

受託者は、イベント開催日に「新宿みやざき館 KONNE」店舗入口前で1日当たり4回程度のグリーンティングを実施する。

グリーンティングを安全に実施するための人員を準備し、配置すること。また、控室として、テント（2m×2m、側幕あり）を準備すること。来場者に対して、マイク等を使用し、グリーンティングの説明や会場案内などができるような準備を行うこと。

なお、着ぐるみの操演は株式会社ポケモンの研修を受けた者しか行うことができないため、手配する際は委託者に相談すること。

そのほか、実施に当たっては、別紙「ロケハン報告書」を参考にすること。

#### (2) 「新宿みやざき館 KONNE」店舗内でのナッシーを活用した取組の実施

##### ① ナッシーグッズを集めた売り場の制作

受託者は、イベント開催日に「新宿みやざき館 KONNE」の店舗内にナッシーグッズを集めた売り場を制作する。売り場は、ナッシーを使ったデザインの装飾を施すこと。

## ② 店舗内の装飾

受託者は、①のナッシーコラボ商品を集めた売り場周辺において、ナッシーなどを使った装飾を施すとともに、「ナッシーリゾート in 宮崎」の取組を紹介する。なお、委託者が準備する展示物の展示に要する器具（イーゼル等）は受託者が準備する。

## ③ きんかん「たまたま」の PR ブース設置及び PR パネル

きんかん「たまたま」の PR ブースを設け、ナッシーなどを活用し、イベント時期に旬を迎えるきんかん「たまたま」を PR するパネルなどを制作・設置する。

## ④ 店舗内スタッフの装身具

きんかん「たまたま」を PR するための装身具を制作し、指定された場所に納品する。なお、内容については、委託者と事前に協議の上、決定することとする。

## ⑤ ナッシーデザインの紙袋及びナッシースタンディの制作又は購入

受託者は、イベント開催日までに、制作又は購入し、指定された場所に納品する。

- ・紙袋 縦 280mm×横 320mm×奥行き 110mm 2,000 枚

## ⑥ ナッシースタンディ及びナッシー法被の制作

受託者は、イベント開催日までに、委託者が準備するデータを元に制作し、指定された場所に納品する。

- ・ナッシースタンディ 1 体 縦 1,600mm×横 1,300mm
- ・ナッシー法被 3 着

## ⑦ ナッシーデザインのノベルティの制作

「新宿みやざき館 KONNE」における一定額以上の商品購入者向けの特典として、ナッシーデザインのノベルティを約 1,000 個制作すること。なお、内容については、委託者と事前に協議の上、決定することとする。

## ⑧ ナッシーポケふたガイドマップの印刷

受託者は、イベント開催日までに以下のものを印刷すること。なお、データは受託者が提供する。

- ・ナッシーポケふたガイドマップ A1 版 両面フルカラー印刷コート 90kg 折加工 3,000 部

## (3) 「新宿みやざき館 KONNE」店舗外でのナッシーを活用した取組の実施

### ① ナッシーバルーンの設定

店舗入口に委託者が準備するナッシーバルーンを設置すること。また、正常な展示状態を維持できるような環境をつくとともに、来場者が触れないような対策を施すこと。

### ② 屋外テントの設置

受託者は、「新宿みやざき館 KONNE」店舗外のスペース（店舗入口を出て右側）にテント（幅 5,400mm×奥行き 3,600mm 程度）を設置するとともに、椅子、テーブル等の什器を準備し、テント内に配置する。当日の天候により、強風も想定されることから、風で飛ばないように対策を施すこと。

### ③ 屋外テント内での「ガチャガチャ」実施

ナッシーイベントに付随して「ガチャガチャ」を実施するため、受託者は、「ガチャガチャ」購入者向けの特典用景品を準備するとともに、イベント開催日当日の「ガチャガチャ」の受付、金銭の授受及び金銭の管理等の対応を行う。なお、「ガチャガチャ」及びそれに関連するカプセル等の用品は委託者が準備する。

### ④ ナッシー及びきんかん「たまたま」を PR する垂れ幕及びのぼり旗の設置

委託者が準備する、きんかん「たまたま」を PR する垂れ幕及びのぼり旗を「新宿みやざき館 KONNE」店内及び店舗スロープ前に設置すること。

## (4) イベントの告知用資材の制作

受託者は、イベントの告知用資材として、以下のものを制作する。

- ・A4 チラシ（両面、カラー印刷、コート菊判 62.5kg） 300 枚
- ・B1 ポスター（片面、カラー印刷、コート 46 判 110.0kg） 10 枚

## (5) 効果的な情報発信

### ① プレスリリース

受託者は、イベント開催を告知するプレスリリース案の制作及びプレスリリースの配信を行う。なお、内容については、委託者に協議すること。

### ② SNS (X、Facebook 等) の活用

受託者は、イベント開催を効果的に告知するため、SNS (X 等) の投稿案を制作するとともに、フォロー&リポストキャンペーンなどを実施する。キャンペーンに要する商品は、受託者が準備する。

### ③ 新宿みやざき館 KONNE 店舗外デジタルサイネージの活用

受託者は、新宿みやざき館 KONNE 店舗外デジタルサイネージで流すための動画として、委託者が用意するイベント当日等に流す動画を放映する。

## (6) 本県への観光誘客及び新宿みやざき館 KONNE の継続的な利用促進

受託者は、本イベントにおいて「ナッシーリゾート in 宮崎」の各種取組を活用し、本県への観光誘客につなげる。また、イベント後も顧客が新宿みやざき館 KONNE の継続的な利用を促すよう仕掛けづくりを行うこと。

## (7) 独自提案

「ナッシーリゾート in 宮崎」を PR するため、上記以外の独自の取組を実施すること。  
なお、委託者と事前に十分な協議を行った上で実施する。

## 5 業務完了報告

受託者は、全ての委託業務が完了したときは、以下の成果品を提出すること。なお、(2)については、①～⑥の内容を盛り込むこと。

(1) 本仕様書による作成されたデザイン等の電子データ及び装飾品

(2) 業務完了報告書データ

(内容)

- ① イベント実施に要した人員
- ② イベント実施に要した物品等
- ③ イベント装飾用に作成した物品、配布用ノベルティ
- ④ イベント開催日当日の会場の写真
- ⑤ イベントの来場者数 (概数)
- ⑥ アンケートの実施などによる効果の検証

## 6 その他

- (1) 本業務の実施にあたっては、県と十分協議・連絡をとりながら進めること。
- (2) ナッシーを使用する際は、株式会社ポケモンの監修を受け、承諾を得ること。
- (3) 本仕様書に定めのない事項にあたって疑義が生じた場合は、県と協議の上、決定すること。  
なお、本仕様書に記載されている内容について、目的に照らしてより効果的となる場合は、協議の上、一部変更を行うことがある。
- (4) 受託者は、本業務で得られた情報等については、本業務の目的以外に利用してはならない。
- (5) 業務内容の詳細については、天候等の状況により、変更することがある。それに伴う使用の変更、予算額の変更等は、必要に応じて県と協議の上、対応することとする。
- (6) 履行期限にかかわらず、業務実施後は速やかに概要について報告すること。
- (7) 企画提案書の作成及び提出に要する費用は、提案者側の負担とする。
- (8) 業務の遂行にあたり、発生した事故等については、受託者の責任において対処することとする。
- (9) 受託者は、本業務を一括して第三者に委託し、又は請け負わせることができない。ただし、本業務を効率的に行う上で必要と思われる業務については、県の承認を得た上で、業務の一部を委託することができる。

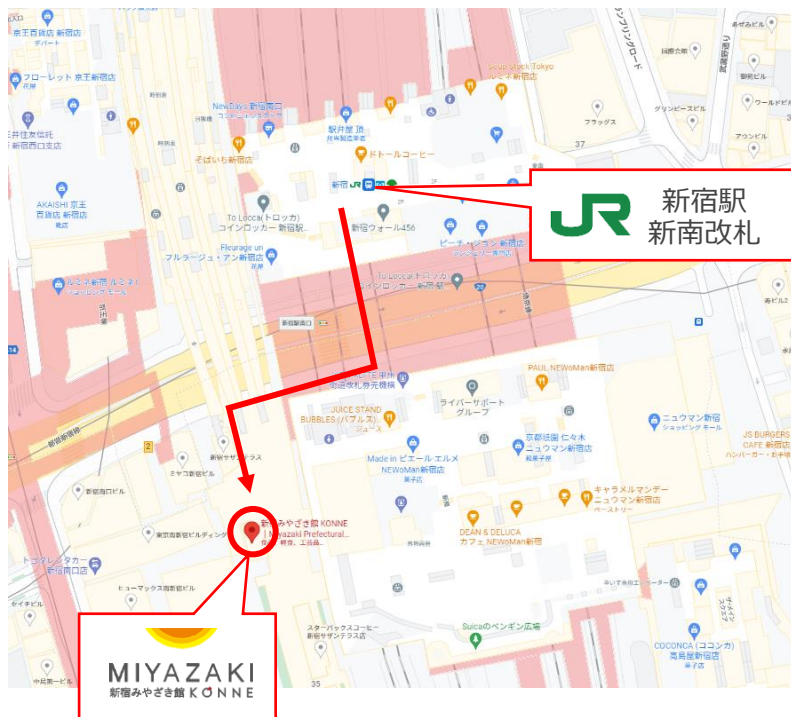


住所

〒151-0053  
東京都渋谷区代々木2-2-1 新宿サザンテラス内

アクセス

- JR・小田急線・京王線他 新宿駅「南口」より徒歩3分
- JR 新宿駅「甲州街道改札」または「新南改札」より徒歩3分
- 都営地下鉄新宿駅「A1」出口より徒歩3分



## ■ナッシーの稼働について

### ①1回あたりの出演時間

30分の出演（控えテントから出て、帰ってくるまでの最大の時間）

※グリーティング実質25分程度の稼働が最大時間となります。

### ②休憩について

出演後、1時間の休憩が必要となります。

### ③スケジュール案

1回目：11:00～11:30

2回目：12:30～13:00

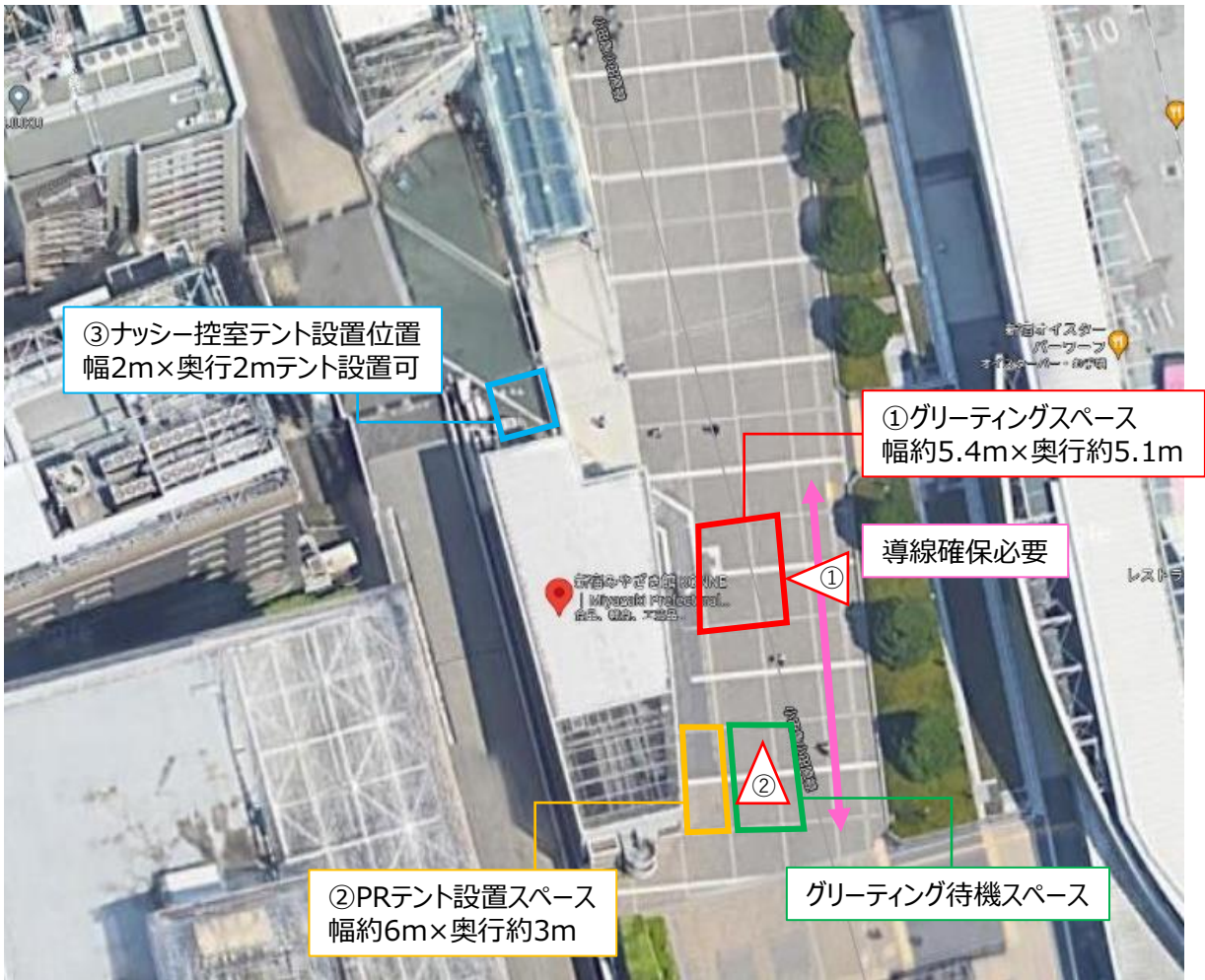
3回目：14:00～14:30

4回目：15:30～16:00 ※1月の新宿の日没が16:30前後の為、日没前にグリーティング終了を予定。

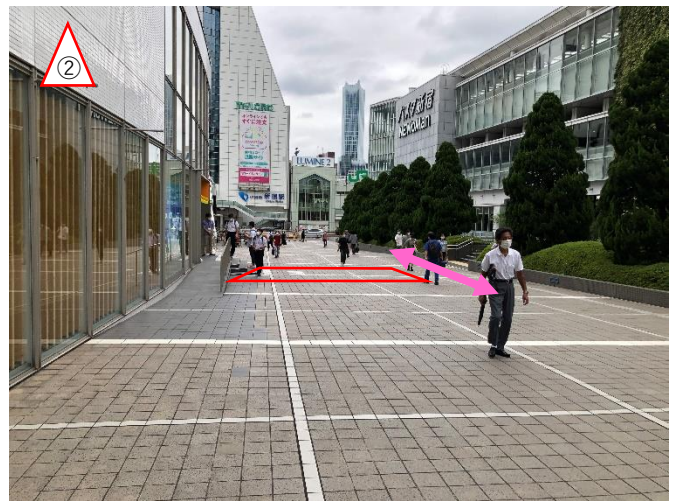
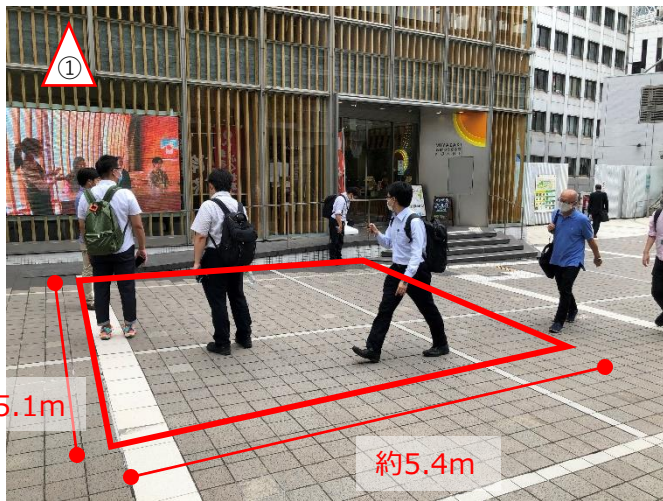
### ④注意事項

- ・当日の混雑状況により、安全確保の為グリーティングを中止・中断をさせて頂く場合がございます。
- ・荒天の場合稼働ができない場合がございます。





■詳細写真／グリーティングスペース（幅約5.4m×奥行約5.1m）



※人の往来があるので通行の邪魔をしないように注意。





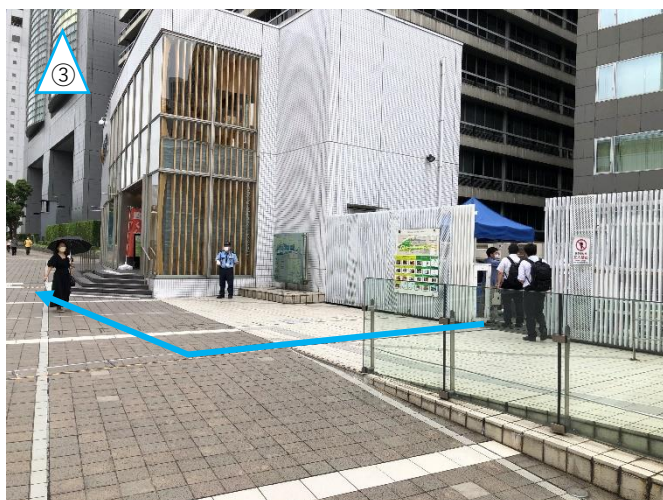
■詳細写真／ナッシュ控室テント付近



※テントは宮崎県様所有物（横幕なし）  
 ※電源なし



※スライド扉で稼働  
 ※搬入車両等の出入りの際に開閉



※グリーティング導線／※スライド扉部分には警備は常駐・巡回





■詳細写真／PRテント設置スペース



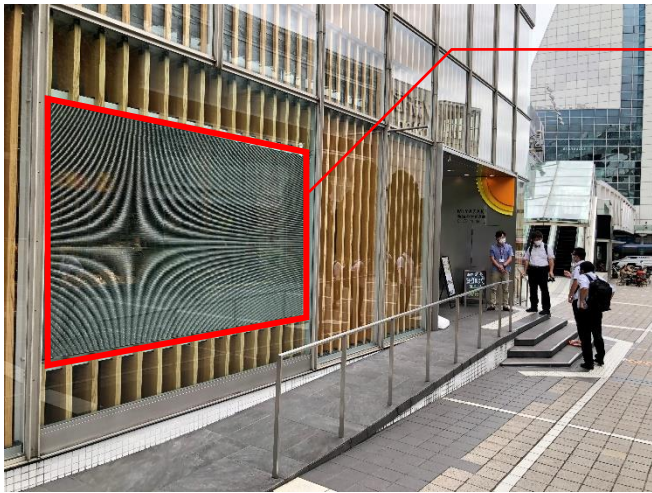
※設置物に関しては事前申請が必要  
(キッチンカーを設置した実績あり)



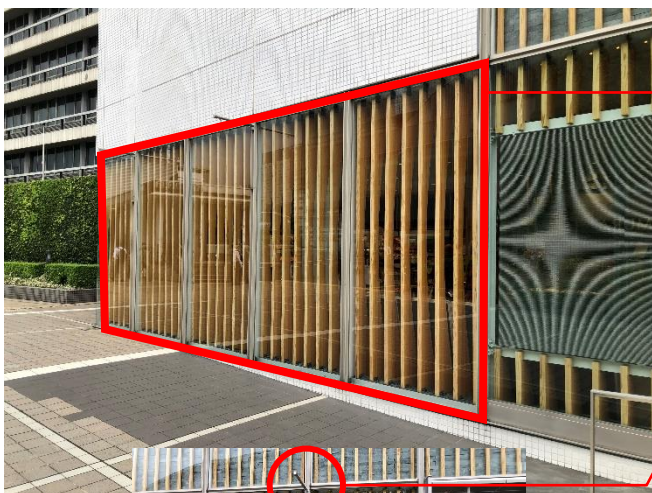


①入口吊看板  
※看板設置可否要確認

②入口前スペース  
幅約0.9m×奥行約1m  
※バルーンや雨天時のナッシー出演可スペース  
※ナッシー登壇時は店舗スロープ（幅約0.9m）  
を使用。

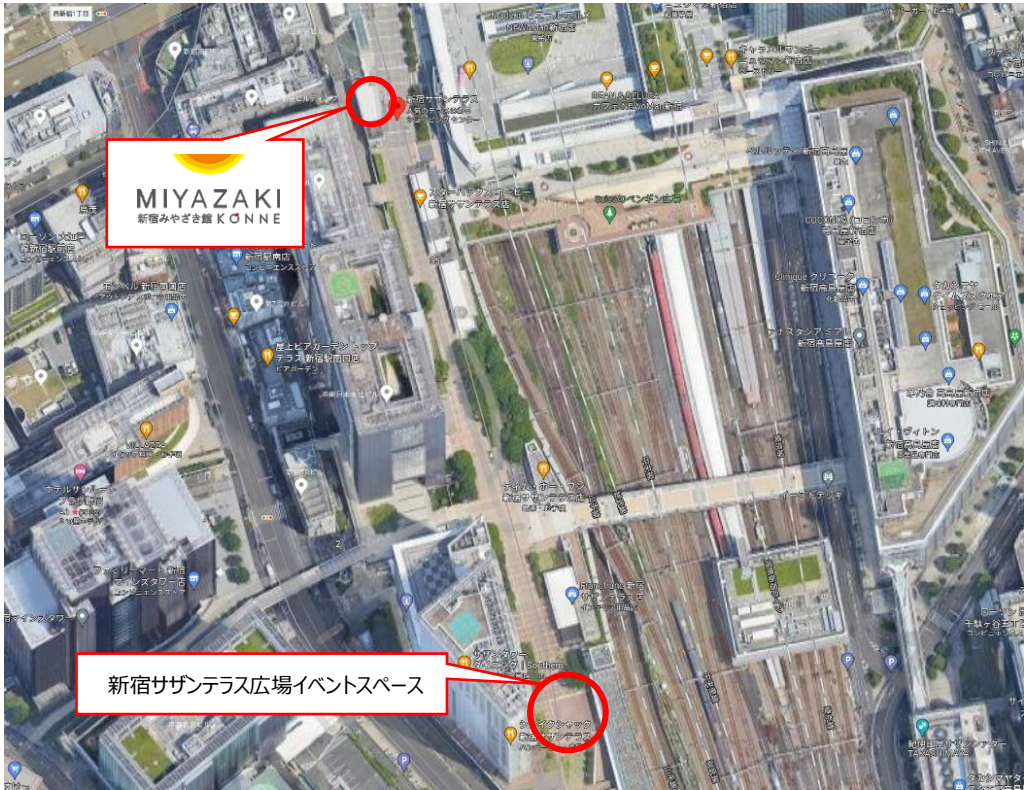


③映像放映  
一般の広告枠としても販売しているモニターになる為  
宮崎県の放送枠であれば使用可能。



④ガラス面・バナー掲出面  
※景観条例につき原則としてビジュアルの掲出は不可  
※申請することで可になるか要確認





□新宿サザンテラス広場イベントスペース



ステージ等の実施など検討スペース

●問合せ先  
 (株)小田急エージェンシー  
 〒160-0708  
 新宿区西新宿 2-7-1 小田急第一生命ビル  
 TEL:03-3346-0880

使用料金		使用場所
期間	使用料金 (税別)	
1日		500,000円
※平日・休日同一料金 (AM9:00~PM9:00) ※有効スペースは約400㎡程度 ※公開空地につき通行導線の確保が必要 ※施設主催によるイベント開催時期は販売不可 ※従業員休憩室・トイレ・応接室など付帯施設あり、使用は内容によって要相談 ※小田急サザンタワー内2Fエントランスも内容に応じて使用可能		
別途料金 (税別)		
前日設営または翌日撤去による広場使用料		200,000円
使用時間延長料金 / 1時間毎に		30,000円
電気使用料 / 1日		10,000円~
※使用内容に応じて要検討。また、施設側の電源工事が必要となる場合は、必ず事前協議をし、かつ別途費用が発生する。		
施設管理者立会い費		30,000円~
※施設管理者の立会いが必要と判断された場合。 また、警備員の配置が必要と判断した場合、別途手配をしていただく。		



別添「ナツシーの紙袋」

