

# 令和5年度 学校保健統計調査結果

調査結果（文部科学省）から

## 宮崎県版

【 も く じ 】	
I 調査の概要	1
II 調査結果の概要	
1 発育状態調査	
(1) 宮崎県の平均値	2
(2) 親の世代（30年前）との比較	4
(3) 年間発育量の推移	6
(4) 宮崎県と全国との比較	8
(5) 肥満傾向児の出現率	10
(6) 痩身傾向児の出現率	11
2 健康状態調査	
(1) 裸眼視力	12
(2) 鼻・副鼻腔疾患	12
(3) むし歯（う歯）	13
(4) アトピー性皮膚炎	14
(5) 心電図異常	14
(6) ぜん息	14
III 統計表	15
IV 令和5年度全国順位	20

宮崎県総合政策部統計調査課



# I 調査の概要

## 1 調査の目的

学校における幼児、児童及び生徒の発育状態及び健康状態を明らかにすることを目的とする。

## 2 調査の対象

国立、公立、私立の幼稚園、幼保連携型認定こども園、小学校、中学校、義務教育学校、高等学校及び中等教育学校のうち、文部科学大臣があらかじめ指定する学校である（抽出調査）。

ただし、4歳以下の幼児、通信制課程の生徒及び18歳以上の生徒を除く。

区分	調査実施 (校)	発育状態調 査対象者(人)	健康状態調 査対象者(人)	(参考)令和5年5月1日時点	
				学校数	園児・児童・生徒数
幼稚園	32	850	984	238	5,014
小学校	58	5,379	28,665	229	57,196
中学校	38	4,289	14,328	131	30,341
高等学校	25	2,205	18,442	50	28,356
計	153	12,723	62,419		

注1) 幼稚園には幼保連携型認定こども園を、小学校には義務教育学校(第1～6学年)を、中学校には義務教育学校(第7～9学年)及び中等教育学校の前期課程を、高等学校には中等教育学校の後期課程をそれぞれ含む。

注2) 発育状態調査対象者は調査実施校に在籍する幼児、児童及び生徒のうちから年齢別男女別に抽出された数である。

## 3 調査事項

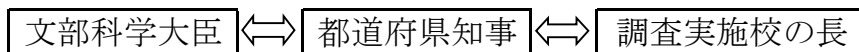
- (1) 幼児、児童及び生徒の発育状態（身長及び体重）
- (2) 幼児、児童及び生徒の健康状態（栄養状態、脊柱・胸郭・四肢の状態、視力、聴力、眼の疾病・異常、耳鼻咽喉頭疾患、皮膚疾患、歯及び口腔の疾病・異常、結核の有無及び結核に関する検診、心臓の疾病・異常、尿、その他の疾病・異常）

## 4 調査の期日

令和5年4月1日から令和6年3月31日までに実施された健康診断等の結果に基づき調査した。

## 5 調査の系統

この調査の調査体系は、次のとおりである。



## 6 数値について

この調査は全数調査ではないため、誤差が大きく出る可能性もあることから、結果の利用に当たっては注意を要する。

また、新型コロナウイルス感染症の影響により、令和5年度も、通常は4月1日から6月30日までに実施される健康診断について、当該年度末までに実施することとなったため、学校保健統計調査においても調査期間を年度末まで延長している。

このため、本調査結果は、成長の著しい時期において測定時期を異にしたデータを集計したものとなっており、過去の数値と単純比較することはできない。

## II 調査結果の概要

### 1 発育状態調査

#### (1) 宮崎県の平均値

##### ① 身長

身長を男女別にみると、5～8歳では男子が女子より0.2～1.1cm高く、9～11歳では女子が男子より0.1～2.4cm高くなっているが、12歳以降は再び男子が女子を上回り、17歳の13.3cm差が最も大きくなっている。(表1、図1)

身長の平均値の10年ごとの推移をみると、男女ともに上昇傾向となっている。(図3・4、P15)

##### ② 体重

体重を男女別にみると、10歳、11歳を除き男子が女子より重くなっている。男女の体重差を年齢別にみると、17歳の10.7kg差が最も大きくなっている。(表1、図2)

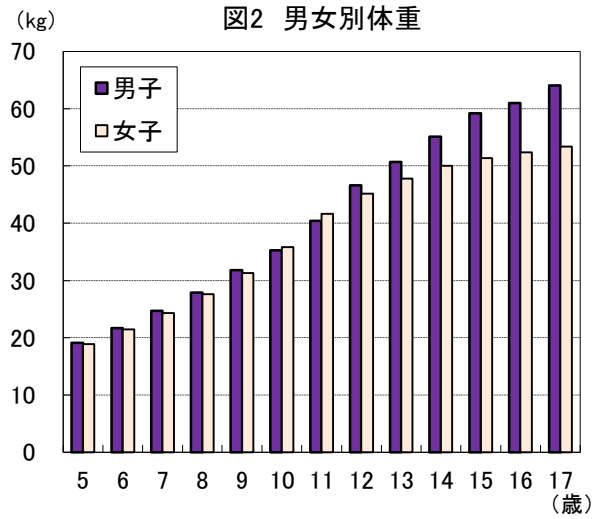
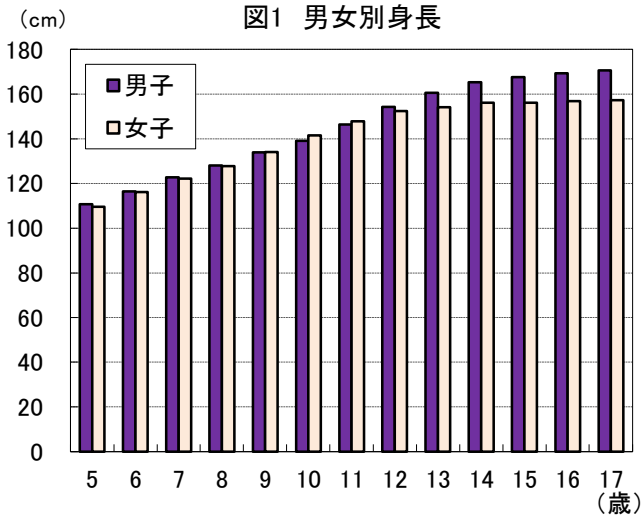
体重の平均値の10年ごとの推移をみると、男女ともに概ね上昇傾向となっている。(図5・6、P16)

表1 宮崎県の平均値

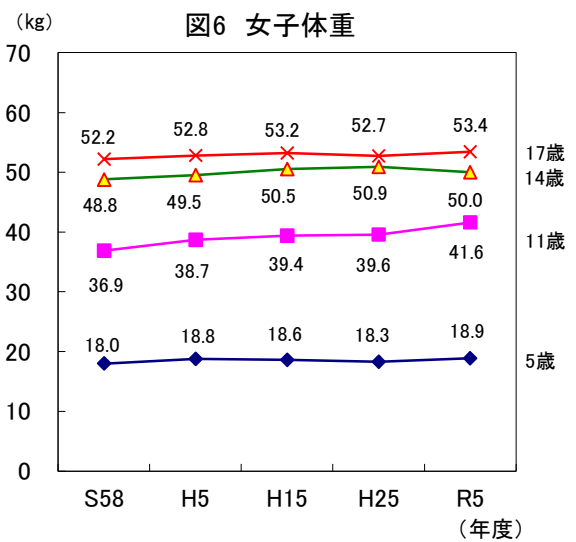
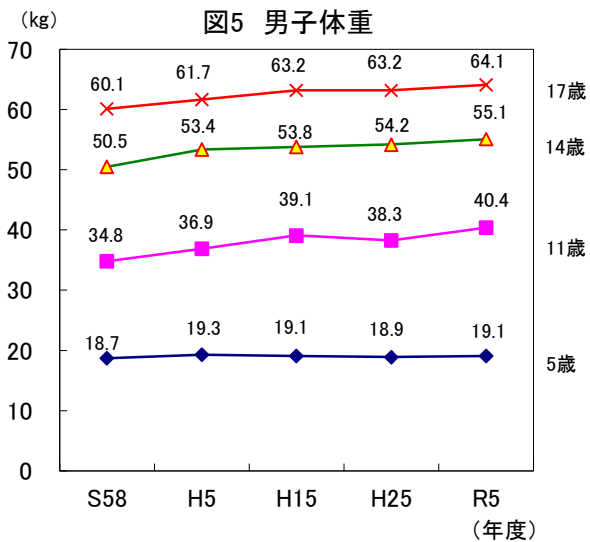
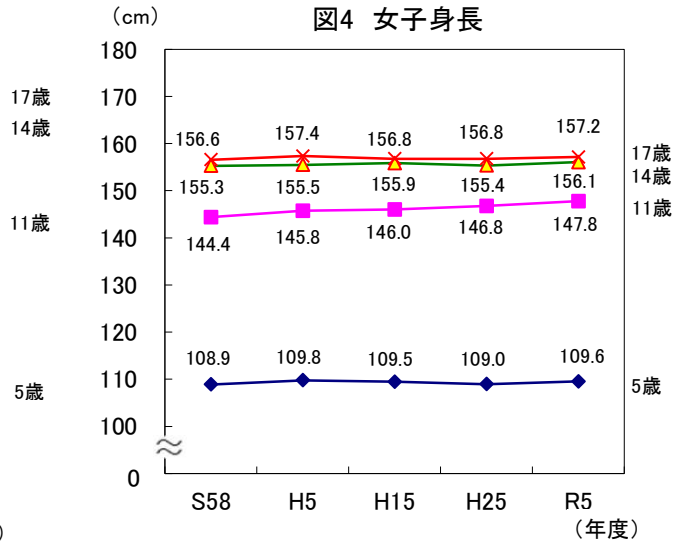
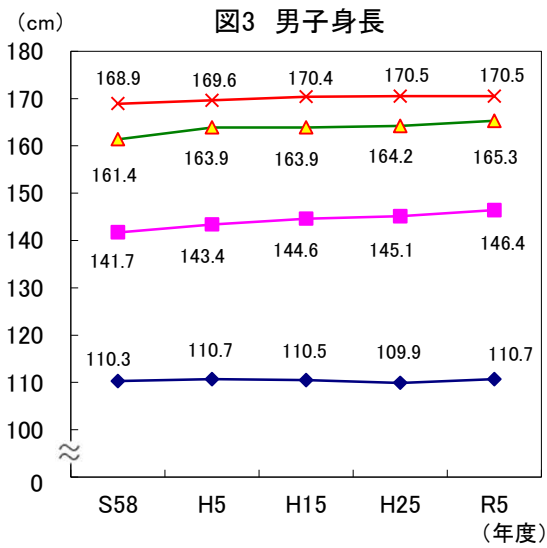
区分	身長 (cm)			体重 (kg)			
	男子 A	女子 B	差 A-B	男子 A	女子 B	差 A-B	
幼稚園 5歳	110.7	109.6	1.1	19.1	18.9	0.2	
小学校	6歳	116.4	116.2	0.2	21.7	21.5	0.2
	7歳	122.7	122.1	0.6	24.7	24.3	0.4
	8歳	128.0	127.7	0.3	27.9	27.6	0.3
	9歳	134.0	134.1	-0.1	31.8	31.3	0.5
	10歳	139.0	141.4	-2.4	35.3	35.8	-0.5
	11歳	146.4	147.8	-1.4	40.4	41.6	-1.2
中学校	12歳	154.2	152.3	1.9	46.6	45.2	1.4
	13歳	160.5	154.1	6.4	50.7	47.8	2.9
	14歳	165.3	156.1	9.2	55.1	50.0	5.1
高等学校	15歳	167.6	156.2	11.4	59.2	51.4	7.8
	16歳	169.3	156.8	12.5	61.0	52.4	8.6
	17歳	170.5	157.2	13.3	64.1	53.4	10.7

注) 年齢は、令和5年4月1日現在の満年齢である。

## 発育の比較



## 男女別発育の年代推移



## (2) 親の世代(30年前)との比較

### ① 身長

令和5年度の身長を、親の世代である30年前の平成5年度と比較すると、5歳の男女、6歳の男子及び17歳の女子を除き親の世代を上回っている。親の世代との差を年齢別にみると、男子は12歳の3.8cm、女子は10歳の2.6cmが最も大きくなっている。

(表2・3、図7・8)

### ② 体重

令和5年度の体重を、親の世代である30年前の平成5年度と比較すると、5歳の男子、15歳の女子及び16歳の男女を除き親の世代を上回っている。親の世代との差を年齢別にみると、男子は12歳の4.0kg、女子は11歳の2.9kgが最も大きくなっている。

(表2・3、図9・10)

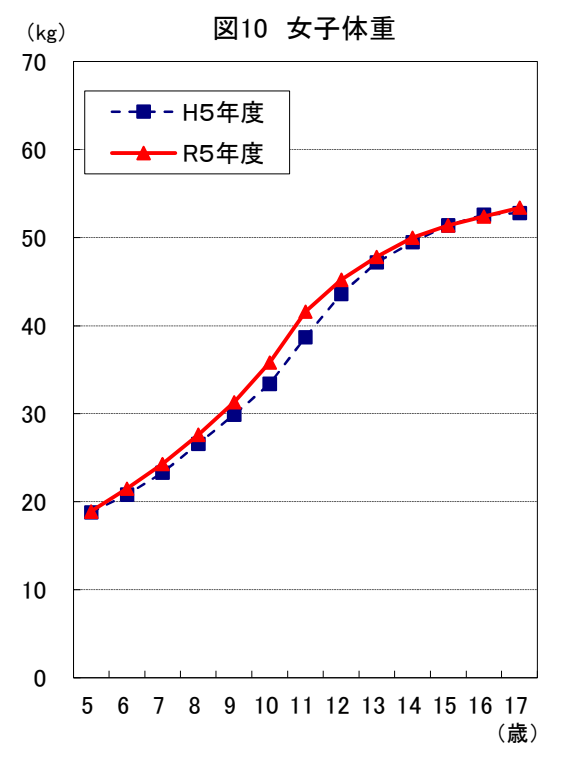
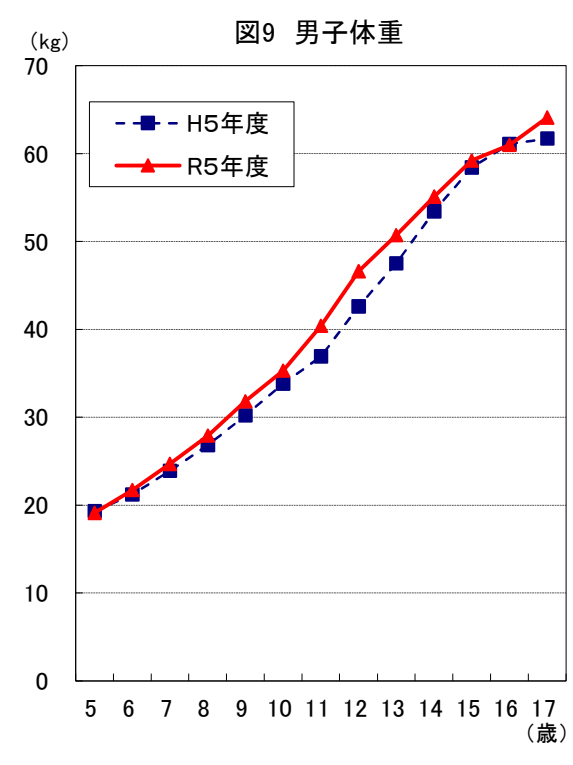
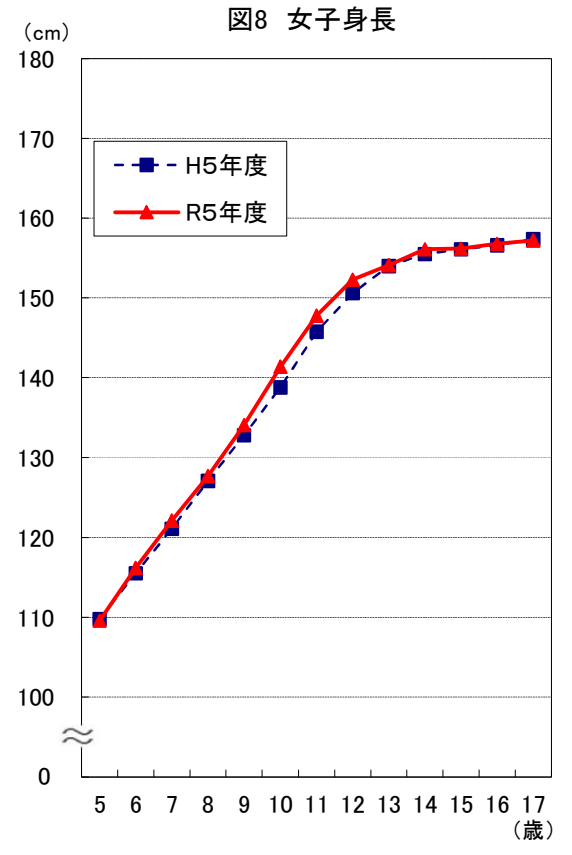
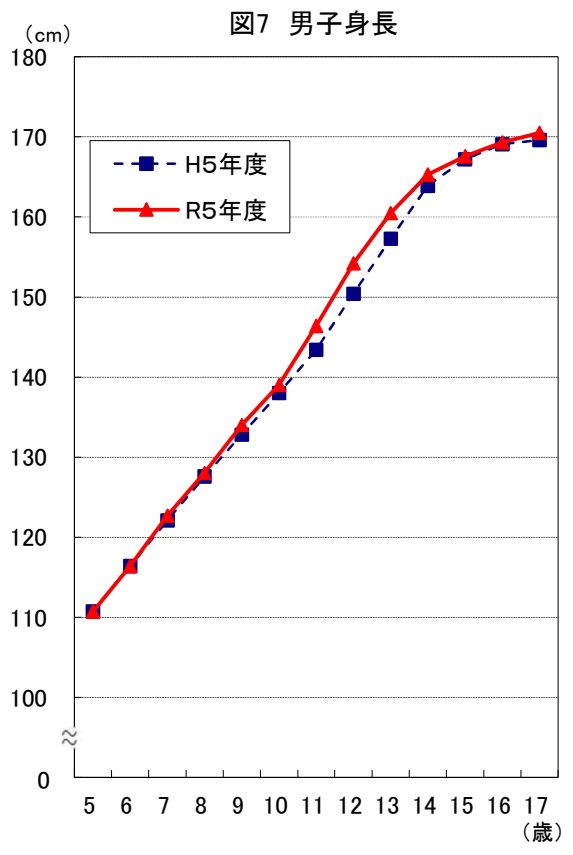
表2 令和5年度と平成5年度の比較(男子)

区分	身長 (cm)			体重 (kg)			
	R5年度 A	H5年度 B	差 A-B	R5年度 A	H5年度 B	差 A-B	
幼稚園 5歳	110.7	110.7	0.0	19.1	19.3	-0.2	
小学校	6歳	116.4	116.4	0.0	21.7	21.2	0.5
	7歳	122.7	122.1	0.6	24.7	23.9	0.8
	8歳	128.0	127.6	0.4	27.9	26.8	1.1
	9歳	134.0	132.8	1.2	31.8	30.2	1.6
	10歳	139.0	138.0	1.0	35.3	33.8	1.5
	11歳	146.4	143.4	3.0	40.4	36.9	3.5
中学校	12歳	154.2	150.4	3.8	46.6	42.6	4.0
	13歳	160.5	157.3	3.2	50.7	47.5	3.2
	14歳	165.3	163.9	1.4	55.1	53.4	1.7
高等学校	15歳	167.6	167.2	0.4	59.2	58.4	0.8
	16歳	169.3	169.1	0.2	61.0	61.1	-0.1
	17歳	170.5	169.6	0.9	64.1	61.7	2.4

表3 令和5年度と平成5年度の比較(女子)

区分	身長 (cm)			体重 (kg)			
	R5年度 A	H5年度 B	差 A-B	R5年度 A	H5年度 B	差 A-B	
幼稚園 5歳	109.6	109.8	-0.2	18.9	18.8	0.1	
小学校	6歳	116.2	115.5	0.7	21.5	20.8	0.7
	7歳	122.1	121.1	1.0	24.3	23.3	1.0
	8歳	127.7	127.1	0.6	27.6	26.6	1.0
	9歳	134.1	132.8	1.3	31.3	29.9	1.4
	10歳	141.4	138.8	2.6	35.8	33.4	2.4
	11歳	147.8	145.8	2.0	41.6	38.7	2.9
中学校	12歳	152.3	150.6	1.7	45.2	43.6	1.6
	13歳	154.1	154.0	0.1	47.8	47.2	0.6
	14歳	156.1	155.5	0.6	50.0	49.5	0.5
高等学校	15歳	156.2	156.1	0.1	51.4	51.4	0.0
	16歳	156.8	156.6	0.2	52.4	52.6	-0.2
	17歳	157.2	157.4	-0.2	53.4	52.8	0.6

令和5年度と平成5年度の比較



### (3) 年間発育量の推移

#### ① 身長

平成17年度生まれ（令和5年度17歳）の男子の年間発育量をみると、11歳時で最大の発育量7.8cmを示している。女子では、8歳時に最大の発育量6.8cmを示しており、最大の発育量を示す時期は女子が男子より3歳早くなっている。

最大の発育量を示す時期を30年前（昭和50年度生まれ）と比較すると、男子が1歳、女子が2歳、それぞれ早くなっている。（表4・5、図11・13・15）

#### ② 体重

平成17年度生まれ（令和5年度17歳）の男子の年間発育量をみると、13歳時で最大の発育量6.0kgを示している。女子では、10歳時に最大の発育量5.5kgを示しており、最大の発育量を示す時期は女子が男子より3歳早くなっている。

最大の発育量を示す時期を30年前（昭和50年度生まれ）と比較すると、男子が2歳遅くなっており、女子は変わらない。（表4・5、図12・14・16）

表4 平成17年度生まれの者の年間発育量の推移

	身長 (cm)		体重 (kg)		
	男子	女子	男子	女子	
総発育量	55.2	41.7	43.3	32.3	
小学校	6歳時	6.6	5.6	3.2	2.2
	7歳時	6.0	5.5	3.1	2.9
	8歳時	5.4	6.8	3.8	3.8
	9歳時	5.3	6.7	3.8	4.3
	10歳時	5.3	6.7	3.3	5.5
	11歳時	7.8	4.5	5.9	4.5
中学校	12歳時	7.2	2.6	5.4	3.5
	13歳時	6.1	2.0	6.0	3.2
	14歳時	3.6	0.9	5.0	1.6
高等学校	15歳時	0.4	-0.4	1.1	-0.4
	16歳時	1.5	0.8	2.7	1.2

表5 昭和50年度生まれの者の年間発育量の推移

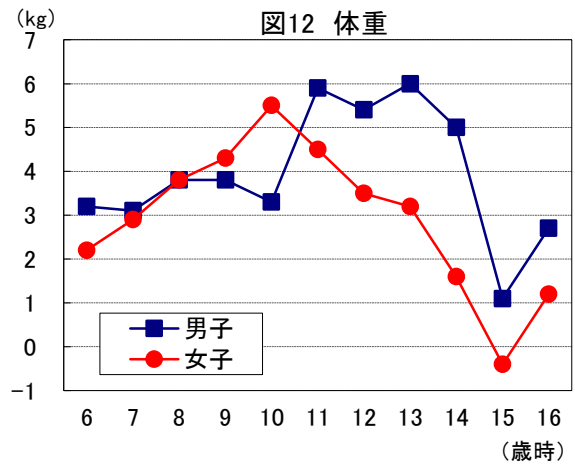
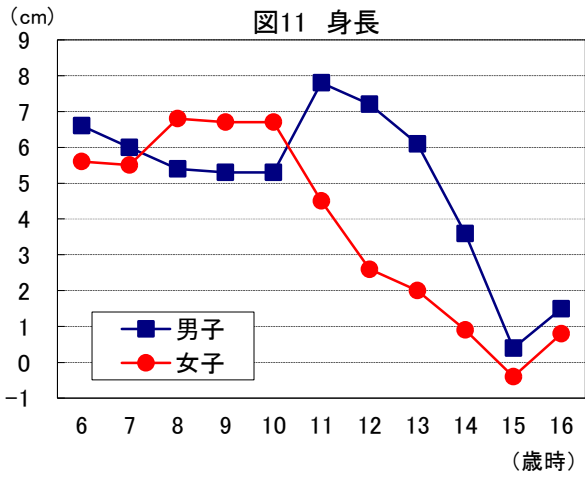
	身長 (cm)		体重 (kg)		
	男子	女子	男子	女子	
総発育量	54.2	42.9	41.2	32.7	
小学校	6歳時	5.4	6.0	2.4	2.5
	7歳時	5.7	5.4	2.7	2.3
	8歳時	5.2	6.3	2.9	3.7
	9歳時	5.0	6.0	3.6	3.6
	10歳時	6.1	7.1	3.9	5.5
	11歳時	7.0	4.7	5.7	4.9
中学校	12歳時	7.5	3.7	5.5	4.1
	13歳時	5.4	2.1	5.3	2.8
	14歳時	4.0	0.9	4.8	2.0
高等学校	15歳時	2.2	0.2	3.2	-0.1
	16歳時	0.7	0.5	1.2	1.4

注1) 年間発育量とは、例えば平成17年度生まれの者の「6歳時」の年間発育量は、平成25年度調査7歳の者の体位から平成24年度調査6歳の体位を引いたものである。

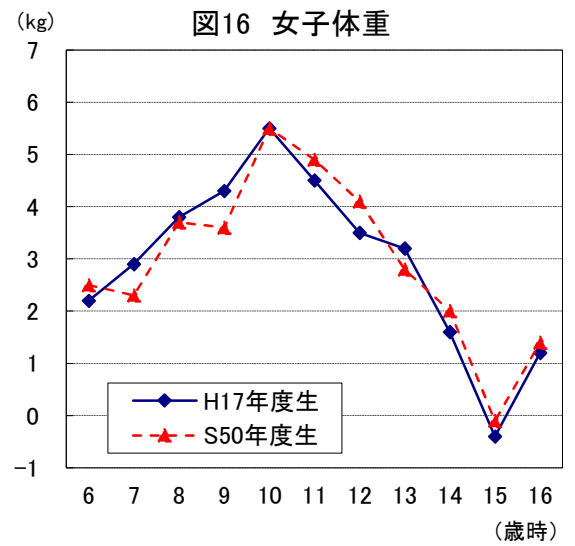
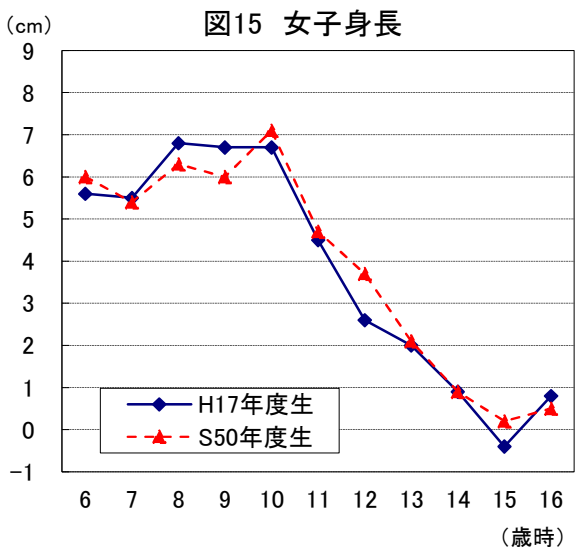
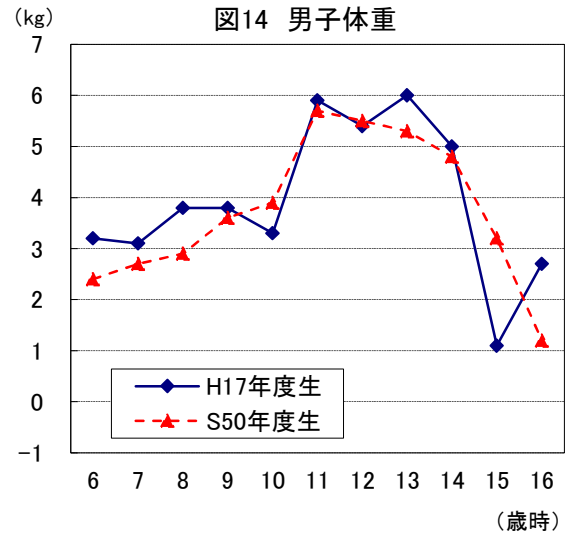
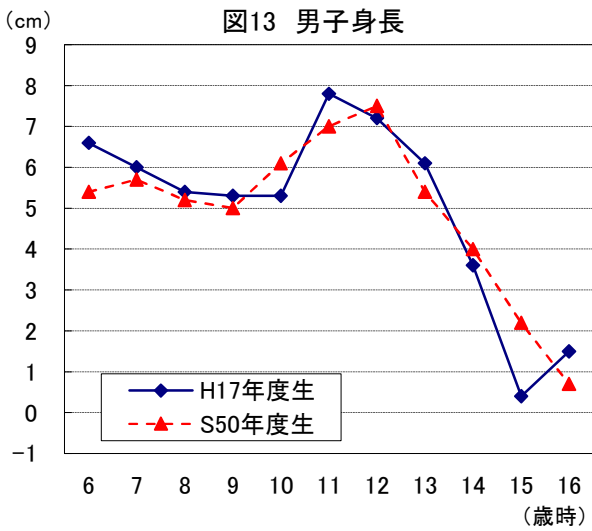
注2) 枠囲み部分は、最大の年間発育量を示す。



平成17年度生まれの年間発育量の推移



平成17年度生まれと昭和50年度生まれの者の年間発育量の比較



#### (4) 宮崎県と全国との比較

##### ① 身長

宮崎県と全国の身長差を年齢別にみると、親の世代である30年前の平成5年度では男女ともすべての年齢でマイナスとなっていたが、令和5年度は、11歳の男子、6歳の女子で全国を上回っている。（表6・7、図17・18）

##### ② 体重

宮崎県と全国の体重差を年齢別にみると、親の世代（平成5年度）では男女ともすべての年齢でマイナスとなっていたが、令和5年度は、5歳の男女及び10歳の男子以外で全国を上回っている。（表6・7、図19・20）

#### 宮崎県と全国との比較

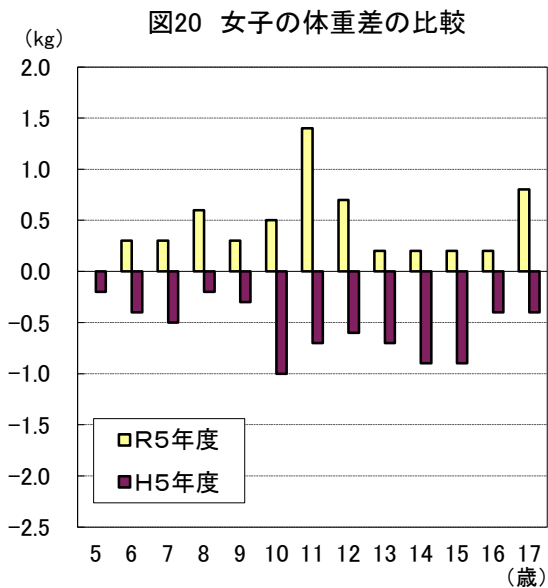
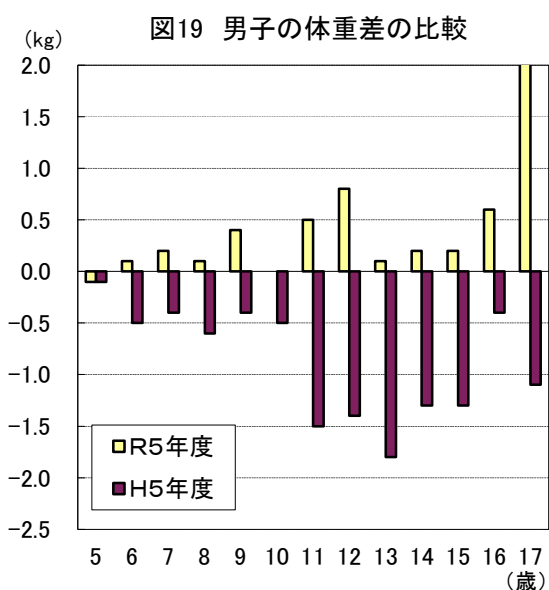
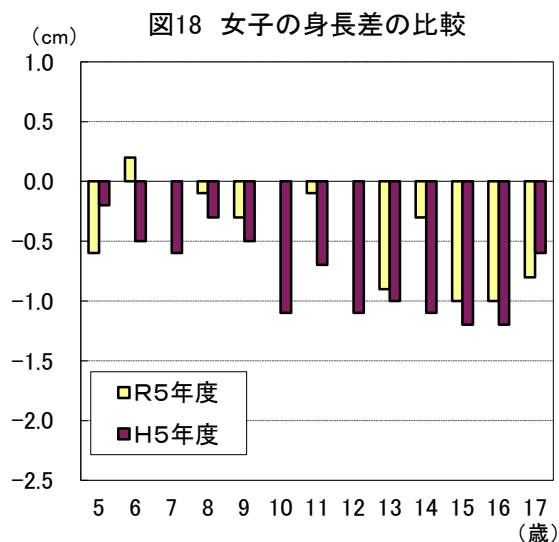
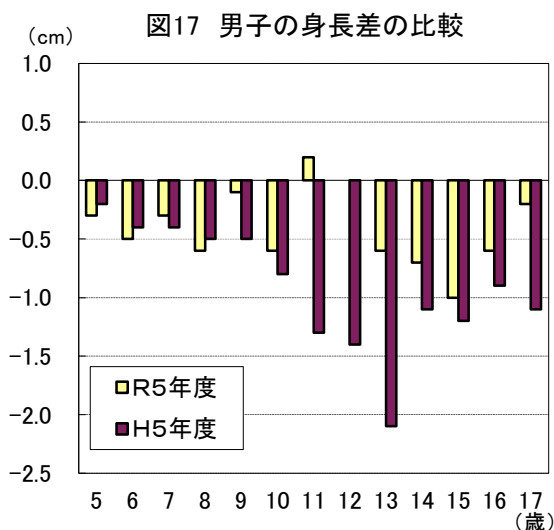


表6 宮崎県と全国との比較(男子)

	区分	身長 (cm)			体重 (kg)			
		宮崎県 A	全国 B	差 A-B	宮崎県 A	全国 B	差 A-B	
令和5年度	幼稚園	5歳	110.7	111.0	-0.3	19.1	19.2	-0.1
		6歳	116.4	116.9	-0.5	21.7	21.6	0.1
	小学校	7歳	122.7	123.0	-0.3	24.7	24.5	0.2
		8歳	128.0	128.6	-0.6	27.9	27.8	0.1
		9歳	134.0	134.1	-0.1	31.8	31.4	0.4
		10歳	139.0	139.6	-0.6	35.3	35.3	0.0
		11歳	146.4	146.2	0.2	40.4	39.9	0.5
	中学校	12歳	154.2	154.2	0.0	46.6	45.8	0.8
		13歳	160.5	161.1	-0.6	50.7	50.6	0.1
		14歳	165.3	166.0	-0.7	55.1	54.9	0.2
		高等学校	15歳	167.6	168.6	-1.0	59.2	59.0
	16歳		169.3	169.9	-0.6	61.0	60.4	0.6
	17歳		170.5	170.7	-0.2	64.1	62.0	2.1
	平成5年度	幼稚園	5歳	110.7	110.9	-0.2	19.3	19.4
6歳			116.4	116.8	-0.4	21.2	21.7	-0.5
小学校		7歳	122.1	122.5	-0.4	23.9	24.3	-0.4
		8歳	127.6	128.1	-0.5	26.8	27.4	-0.6
		9歳	132.8	133.3	-0.5	30.2	30.6	-0.4
		10歳	138.0	138.8	-0.8	33.8	34.3	-0.5
		11歳	143.4	144.7	-1.3	36.9	38.4	-1.5
中学校		12歳	150.4	151.8	-1.4	42.6	44.0	-1.4
		13歳	157.3	159.4	-2.1	47.5	49.3	-1.8
		14歳	163.9	165.0	-1.1	53.4	54.7	-1.3
高等学校		15歳	167.2	168.4	-1.2	58.4	59.7	-1.3
		16歳	169.1	170.0	-0.9	61.1	61.5	-0.4
		17歳	169.6	170.7	-1.1	61.7	62.8	-1.1

表7 宮崎県と全国との比較(女子)

	区分	身長 (cm)			体重 (kg)			
		宮崎県 A	全国 B	差 A-B	宮崎県 A	全国 B	差 A-B	
令和5年度	幼稚園	5歳	109.6	110.2	-0.6	18.9	18.9	0.0
		6歳	116.2	116.0	0.2	21.5	21.2	0.3
	小学校	7歳	122.1	122.1	0.0	24.3	24.0	0.3
		8歳	127.7	127.8	-0.1	27.6	27.0	0.6
		9歳	134.1	134.4	-0.3	31.3	31.0	0.3
		10歳	141.4	141.4	0.0	35.8	35.3	0.5
		11歳	147.8	147.9	-0.1	41.6	40.2	1.4
	中学校	12歳	152.3	152.3	0.0	45.2	44.5	0.7
		13歳	154.1	155.0	-0.9	47.8	47.6	0.2
		14歳	156.1	156.4	-0.3	50.0	49.8	0.2
	高等学校	15歳	156.2	157.2	-1.0	51.4	51.2	0.2
		16歳	156.8	157.8	-1.0	52.4	52.2	0.2
		17歳	157.2	158.0	-0.8	53.4	52.6	0.8
	平成5年度	幼稚園	5歳	109.8	110.0	-0.2	18.8	19.0
6歳			115.5	116.0	-0.5	20.8	21.2	-0.4
小学校		7歳	121.1	121.7	-0.6	23.3	23.8	-0.5
		8歳	127.1	127.4	-0.3	26.6	26.8	-0.2
		9歳	132.8	133.3	-0.5	29.9	30.2	-0.3
		10歳	138.8	139.9	-1.1	33.4	34.4	-1.0
		11歳	145.8	146.5	-0.7	38.7	39.4	-0.7
中学校		12歳	150.6	151.7	-1.1	43.6	44.2	-0.6
		13歳	154.0	155.0	-1.0	47.2	47.9	-0.7
		14歳	155.5	156.6	-1.1	49.5	50.4	-0.9
高等学校		15歳	156.1	157.3	-1.2	51.4	52.3	-0.9
		16歳	156.6	157.8	-1.2	52.6	53.0	-0.4
		17歳	157.4	158.0	-0.6	52.8	53.2	-0.4

### (5) 肥満傾向児の出現率

肥満傾向児（肥満度が20%以上の者）の出現率を男女別にみると、最も高いのは男子が10歳で16.97%、女子は11歳で15.08%となっている。

また、全国と比較すると、6歳・15歳の男子、5歳の女子を除き高くなっており、最も差が大きいのは男子が17歳で5.03ポイント、女子が11歳で5.38ポイントとなっている。（表8、図21・22）

表8 肥満傾向児の出現率 (％・ポイント)

区分	年齢	男子			女子		
		宮崎県 A	全国 B	差 A-B	宮崎県 A	全国 B	差 A-B
幼稚園	5歳	3.17	3.06	0.11	3.23	3.35	-0.12
小学校	6歳	4.98	5.03	-0.05	5.69	4.71	0.98
	7歳	9.99	7.36	2.63	9.49	7.31	2.18
	8歳	12.68	9.87	2.81	11.52	8.58	2.94
	9歳	13.99	12.20	1.79	12.89	9.82	3.07
	10歳	16.97	13.30	3.67	12.61	9.02	3.59
	11歳	15.28	13.05	2.23	15.08	9.70	5.38
中学校	12歳	15.17	13.50	1.67	12.25	9.33	2.92
	13歳	15.68	11.93	3.75	8.92	8.50	0.42
	14歳	11.99	10.48	1.51	8.94	7.64	1.30
高等学校	15歳	11.21	12.68	-1.47	10.54	8.17	2.37
	16歳	11.14	10.65	0.49	10.02	7.02	3.00
	17歳	15.32	10.29	5.03	12.17	7.64	4.53

注1) 肥満傾向児とは、性別・年齢別・身長別標準体重から肥満度を求め、肥満度が20%以上の者である。

$$\text{肥満度} = (\text{実測体重} - \text{身長別標準体重}) / \text{身長別標準体重} \times 100 (\%)$$

注2) 枠囲み部分は、最大の出現率を示す。

図21 男子の肥満傾向児の出現率

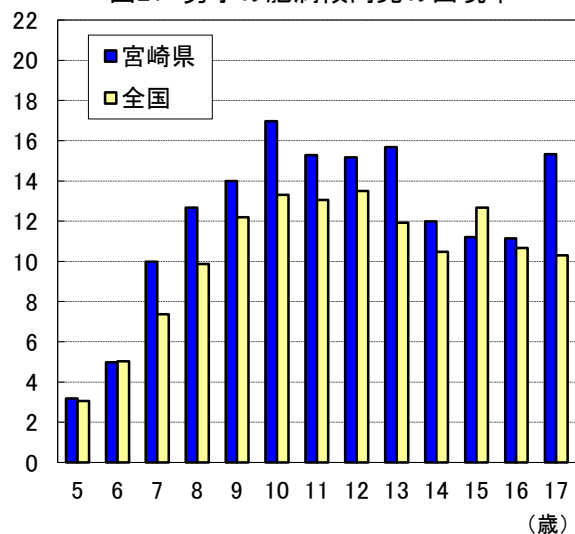
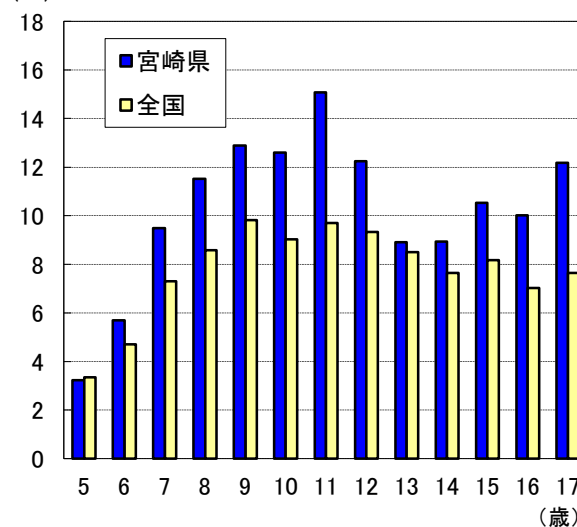


図22 女子の肥満傾向児の出現率



## (6) 痩身傾向児の出現率

痩身傾向児（肥満度が-20%以下の者）の出現率を男女別にみると、最も高いのは男子が11歳で4.76%、女子が15歳で3.43%となっている。

また、全国と比較すると、11歳の男子、5歳・15歳の女子を除き低くなっており、最も差が大きいのは男子が16歳で2.72ポイント、女子が12歳で2.16ポイントとなっている。（表9、図23・24）

表9 痩身傾向児の出現率

(%・ポイント)

区分		男子			女子		
		宮崎県	全国	差	宮崎県	全国	差
		A	B	A-B	A	B	A-B
幼稚園	5歳	-	0.30	-	0.47	0.33	0.14
小学校	6歳	0.25	0.39	-0.14	0.22	0.47	-0.25
	7歳	0.17	0.62	-0.45	0.46	0.57	-0.11
	8歳	0.79	0.92	-0.13	0.68	1.16	-0.48
	9歳	0.81	1.67	-0.86	0.62	2.12	-1.50
	10歳	1.90	2.24	-0.34	1.55	2.80	-1.25
	11歳	4.76	2.99	1.77	1.19	2.85	-1.66
中学校	12歳	2.25	3.43	-1.18	2.09	4.25	-2.16
	13歳	1.28	2.64	-1.36	1.21	3.36	-2.15
	14歳	2.62	2.81	-0.19	2.88	2.97	-0.09
高等学校	15歳	1.81	4.21	-2.40	3.43	3.34	0.09
	16歳	0.68	3.40	-2.72	1.66	2.49	-0.83
	17歳	1.59	3.46	-1.87	1.10	2.01	-0.91

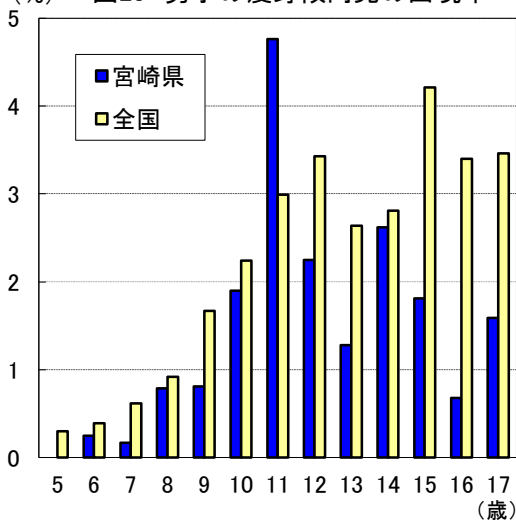
注1) 痩身傾向児とは、性別・年齢別・身長別標準体重から肥満度を求め、肥満度が-20%以下の者である。

$$\text{肥満度} = (\text{実測体重} - \text{身長別標準体重}) / \text{身長別標準体重} \times 100 (\%)$$

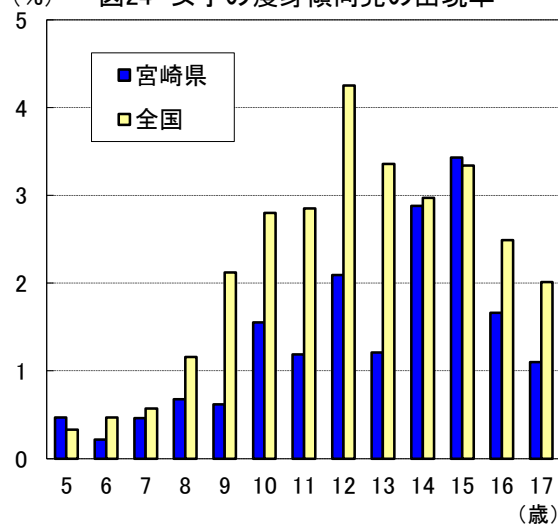
注2) 枠囲み部分は、最大の出現率を示す。

注3) 「-」は該当者なしを示す。以下同じ。

(%) 図23 男子の痩身傾向児の出現率



(%) 図24 女子の痩身傾向児の出現率



## 2 健康状態調査

### (1) 裸眼視力

裸眼視力1.0未満の者の割合は、年齢が上がるにつれて高くなる傾向にある。(表10、表11)

表10 裸眼視力1.0未満の者の割合

(%)

	5歳	6歳	7歳	8歳	9歳	10歳	11歳	12歳	13歳	14歳	15歳	16歳	17歳
1.0未満0.7以上	7.8	17.5	13.8	16.5	10.9	11.2	9.5	X	X	X	X	X	X
0.7未満0.3以上	4.4	6.5	8.8	13.4	14.7	15.6	16.7	X	X	X	X	X	X
0.3未満	0.2	1.8	4.5	8.5	12.2	18.3	23.2	X	X	X	X	X	X
宮崎県計	12.5	25.9	27.1	38.5	37.8	45.1	49.4	48.8	X	X	X	X	X
全国計	22.9	24.1	28.1	34.6	40.4	47.7	50.5	56.0	61.0	65.9	68.8	67.0	67.5

表11 視力非矯正者と視力矯正者の割合

(%)

		5歳	6歳	7歳	8歳	9歳	10歳	11歳	12歳	13歳	14歳	15歳	16歳	17歳
非 矯 正 者	1.0以上	86.2	73.3	71.7	60.9	61.1	53.4	49.0	50.0	X	X	X	X	X
	1.0未満0.7以上	7.0	17.0	12.8	15.2	9.7	10.1	7.6	X	X	X	X	X	X
	0.7未満0.3以上	2.2	5.9	7.5	11.2	11.7	11.2	10.5	X	X	X	X	X	X
	0.3未満	-	1.3	3.0	3.2	4.6	5.1	4.6	X	X	X	X	X	X
矯 正 者	1.0以上	1.3	0.8	1.2	0.6	1.1	1.5	1.6	1.2	X	X	X	X	X
	1.0未満0.7以上	0.8	0.6	1.0	1.4	1.2	1.0	1.9	X	X	X	X	X	X
	0.7未満0.3以上	2.3	0.6	1.4	2.2	3.0	4.4	6.3	X	X	X	X	X	X
	0.3未満	0.2	0.4	1.5	5.3	7.6	13.1	18.6	X	X	X	X	X	X
計		100.0	100.0	100.0	100.0	100.0	100.0	100.0	100.0	100.0	100.0	100.0	100.0	100.0

注) 「X」は疾病・異常被患率等の標準誤差が5以上、受検者数が100人(5歳は50人)未満または回答校が1校以下のため統計数値を公表しない。  
数字の単位未満は四捨五入しており、計と内訳の合計が一致しない場合がある。以下同じ。

### (2) 鼻・副鼻腔疾患

鼻・副鼻腔疾患(蓄のう症、アレルギー性鼻炎等)の者の割合は、6～10歳で10%を超えており、最も割合が高いのは7歳の14.8%となっている。

また、全国と比較すると、6～8歳、16歳及び17歳で高くなっている。(表12、図25)

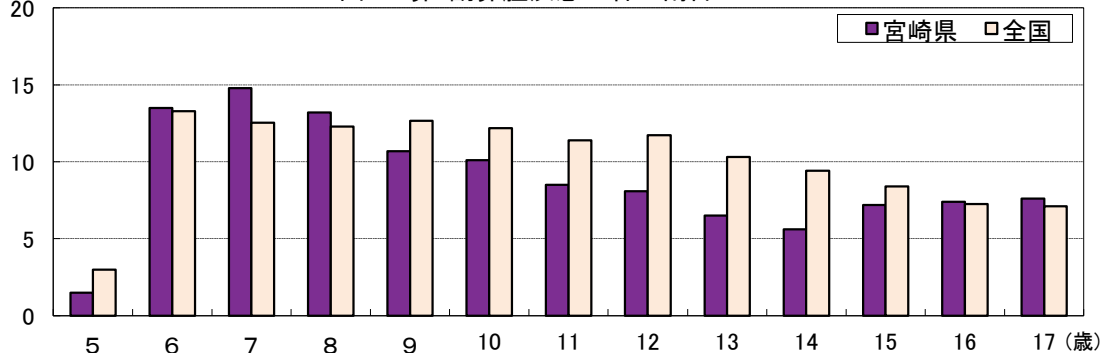
表12 鼻・副鼻腔疾患の者の割合

(%)

	5歳	6歳	7歳	8歳	9歳	10歳	11歳	12歳	13歳	14歳	15歳	16歳	17歳
宮崎県	1.5	13.5	14.8	13.2	10.7	10.1	8.5	8.1	6.5	5.6	7.2	7.4	7.6
全国	3.0	13.3	12.6	12.3	12.7	12.2	11.4	11.7	10.3	9.4	8.4	7.3	7.1

(%)

図25 鼻・副鼻腔疾患の者の割合



### (3) むし歯(う歯)

むし歯(う歯)の者の割合は、9歳が51.0%と最も高く、5年前と比較すると、すべての年齢で低下している。(表13、図26)

また、全国と比較すると、すべての年齢でむし歯(う歯)の者の割合が高くなっている。(表14、図27)

むし歯(う歯)の処置状況をみると、5～10歳は未処置歯のある者が処置完了者を上回っている。(表15、図28)

表13 むし歯(う歯)の者の割合(5年前との比較) (%)

	5歳	6歳	7歳	8歳	9歳	10歳	11歳	12歳	13歳	14歳	15歳	16歳	17歳
H30年度	42.1	51.3	56.8	63.7	63.6	57.0	45.2	43.8	46.8	48.9	50.9	55.9	60.2
R5年度	23.5	39.3	41.6	48.8	51.0	45.0	36.7	32.5	29.0	34.3	43.4	44.8	50.7

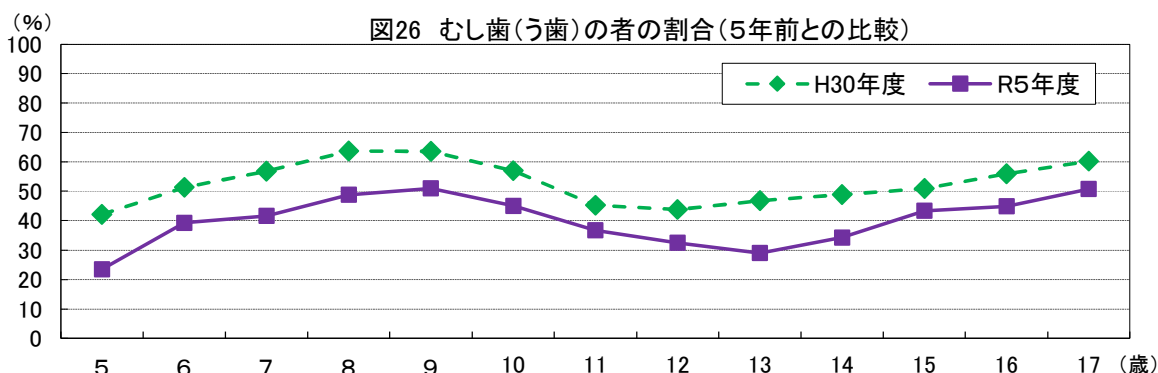


表14 むし歯(う歯)の者の割合(全国との比較) (%)

	5歳	6歳	7歳	8歳	9歳	10歳	11歳	12歳	13歳	14歳	15歳	16歳	17歳
宮崎県	23.5	39.3	41.6	48.8	51.0	45.0	36.7	32.5	29.0	34.3	43.4	44.8	50.7
全国	22.6	28.6	34.6	40.0	40.8	36.2	28.7	26.6	26.5	30.7	32.4	36.7	40.4

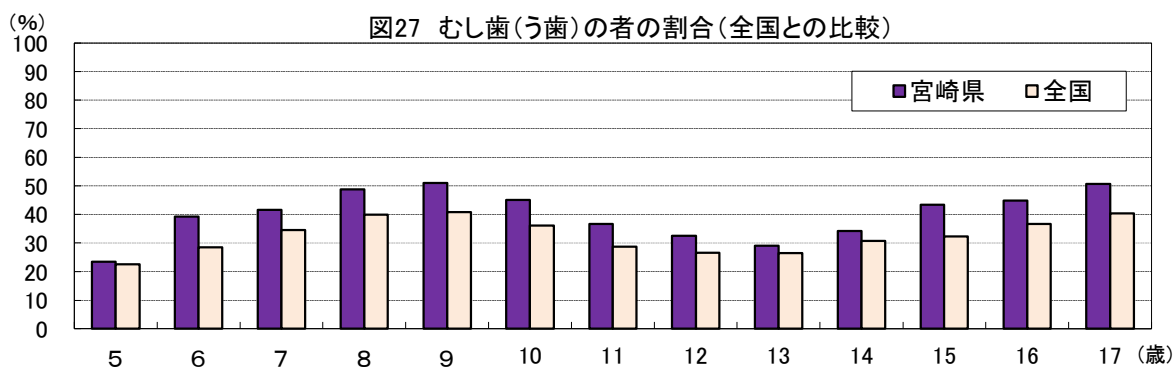
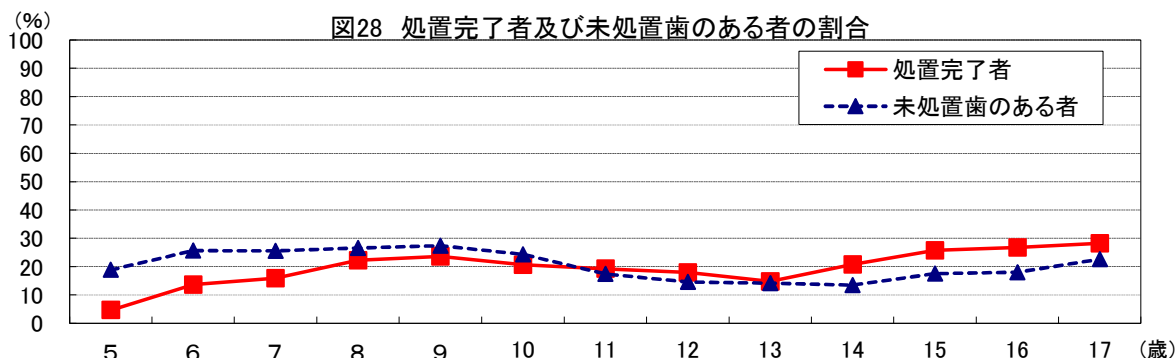


表15 処置完了者及び未処置歯のある者の割合 (%)

	5歳	6歳	7歳	8歳	9歳	10歳	11歳	12歳	13歳	14歳	15歳	16歳	17歳
むし歯(う歯)計	23.5	39.3	41.6	48.8	51.0	45.0	36.7	32.5	29.0	34.3	43.4	44.8	50.7
処置完了者	4.7	13.7	15.9	22.2	23.6	20.7	19.3	17.9	14.8	20.8	25.8	26.8	28.2
未処置歯のある者	18.9	25.7	25.6	26.6	27.4	24.4	17.4	14.6	14.2	13.5	17.5	18.0	22.6

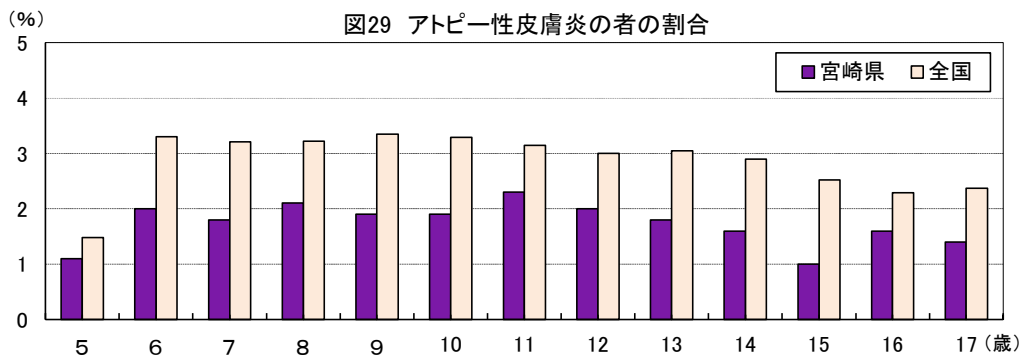


#### (4) アトピー性皮膚炎

アトピー性皮膚炎の者の割合は、すべての年齢で全国を下回っている。(表16、図29)

表16 アトピー性皮膚炎の者の割合 (%)

	5歳	6歳	7歳	8歳	9歳	10歳	11歳	12歳	13歳	14歳	15歳	16歳	17歳
宮崎県	1.1	2.0	1.8	2.1	1.9	1.9	2.3	2.0	1.8	1.6	1.0	1.6	1.4
全国	1.5	3.3	3.2	3.2	3.4	3.3	3.2	3.0	3.1	2.9	2.5	2.3	2.4

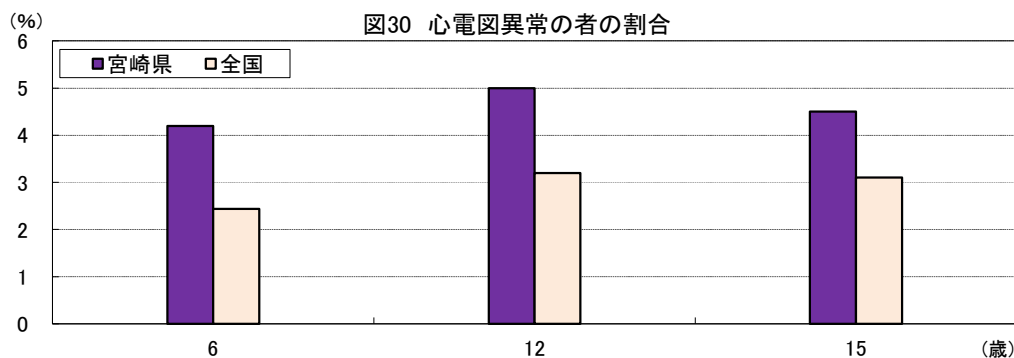


#### (5) 心電図異常

心電図異常の者の割合は、6歳が4.2%、12歳が5.0%、15歳が4.5%となっており、いずれも全国を上回っている。(表17、図30)

表17 心電図異常の者の割合 (%)

	6歳	12歳	15歳
宮崎県	4.2	5.0	4.5
全国	2.4	3.2	3.1



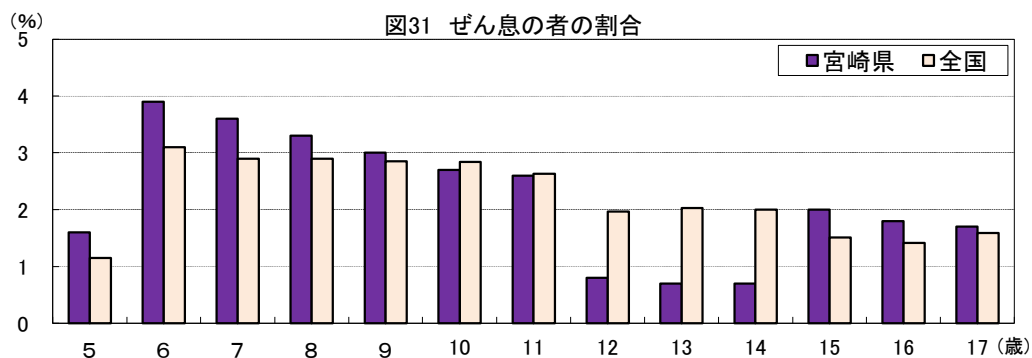
注) 心電図異常については、6歳、12歳及び15歳のみ調査を実施している。

#### (6) ぜん息

ぜん息の者の割合は、6歳が3.9%と最も高く、13・14歳が0.7%で最も低くなっている。(表18、図31)

表18 ぜん息の者の割合 (%)

	5歳	6歳	7歳	8歳	9歳	10歳	11歳	12歳	13歳	14歳	15歳	16歳	17歳
宮崎県	1.6	3.9	3.6	3.3	3.0	2.7	2.6	0.8	0.7	0.7	2.0	1.8	1.7
全国	1.2	3.1	2.9	2.9	2.9	2.8	2.6	2.0	2.0	2.0	1.5	1.4	1.6





### Ⅲ 統計表

年齢別 身長の平均値

(cm)

区分	宮 崎 県							全 国							
	昭和 58年度	平成 5年度	15年度	25年度	令和 3年度	4年度	5年度	昭和 58年度	平成 5年度	15年度	25年度	令和 3年度	4年度	5年度	
年齢 (歳)	(男子)														
幼稚園	5	110.3	110.7	110.5	109.9	111.3	111.1	110.7	110.5	110.9	110.8	110.4	111.0	111.1	111.0
小学校	6	115.7	116.4	116.6	116.4	116.4	116.3	116.4	116.2	116.8	116.7	116.6	116.7	117.0	116.9
	7	120.8	122.1	122.2	121.9	122.2	122.8	122.7	121.8	122.5	122.5	122.4	122.6	122.9	123.0
	8	126.2	127.6	127.8	128.0	128.5	127.8	128.0	127.2	128.1	128.2	128.2	128.3	128.5	128.6
	9	131.0	132.8	133.3	133.5	133.6	133.8	134.0	132.3	133.3	133.7	133.6	133.8	133.9	134.1
	10	135.6	138.0	138.5	138.9	139.6	139.5	139.0	137.4	138.8	139.0	139.0	139.3	139.7	139.6
中学校	11	141.7	143.4	144.6	145.1	146.0	145.4	146.4	143.1	144.7	145.2	145.0	145.9	146.1	146.2
	12	148.3	150.4	151.1	151.9	153.1	153.6	154.2	150.0	151.8	152.6	152.3	153.6	154.0	154.2
	13	155.4	157.3	159.0	159.1	160.1	160.7	160.5	157.5	159.4	160.0	159.5	160.6	160.9	161.1
高等学校	14	161.4	163.9	163.9	164.2	164.6	165.4	165.3	163.6	165.0	165.4	165.0	165.7	165.8	166.0
	15	166.3	167.2	167.2	167.4	168.6	168.0	167.6	167.3	168.4	168.6	168.3	168.6	168.6	168.6
	16	167.9	169.1	169.4	169.1	169.0	169.0	169.3	169.1	170.0	170.0	169.9	169.8	169.9	169.9
	17	168.9	169.6	170.4	170.5	170.1	170.6	170.5	170.2	170.7	170.7	170.7	170.8	170.7	170.7
	(女子)														
幼稚園	5	108.9	109.8	109.5	109.0	110.7	109.8	109.6	109.7	110.0	110.0	109.6	110.1	110.2	110.2
小学校	6	114.8	115.5	115.6	115.0	115.5	115.9	116.2	115.5	116.0	115.8	115.6	115.8	116.0	116.0
	7	120.5	121.1	121.5	121.1	121.3	122.1	122.1	121.0	121.7	121.6	121.6	121.8	122.0	122.1
	8	125.6	127.1	127.1	127.0	128.1	127.6	127.7	126.6	127.4	127.4	127.3	127.6	128.1	127.8
	9	131.3	132.8	133.0	133.7	134.4	133.9	134.1	132.2	133.3	133.5	133.6	134.1	134.5	134.4
	10	137.9	138.8	139.8	140.3	140.9	141.1	141.4	138.4	139.9	140.2	140.1	140.9	141.4	141.4
中学校	11	144.4	145.8	146.0	146.8	146.9	147.7	147.8	145.2	146.5	147.1	146.8	147.3	147.9	147.9
	12	149.9	150.6	151.6	151.0	151.3	152.1	152.3	150.7	151.7	152.1	151.8	152.1	152.2	152.3
	13	153.2	154.0	154.2	154.3	154.3	154.7	154.1	154.3	155.0	155.1	154.8	155.0	154.9	155.0
高等学校	14	155.3	155.5	155.9	155.4	155.6	155.9	156.1	156.1	156.6	156.7	156.5	156.5	156.5	156.4
	15	155.7	156.1	156.6	156.3	156.8	156.8	156.2	156.9	157.3	157.2	157.0	157.3	157.2	157.2
	16	156.4	156.6	156.8	157.2	156.8	156.4	156.8	157.3	157.8	157.7	157.6	157.7	157.7	157.8
	17	156.6	157.4	156.8	156.8	156.8	157.3	157.2	157.4	158.0	157.8	158.0	158.0	158.0	158.0

年齢別 体重の平均値

(kg)

区分	宮 崎 県							全 国							
	昭和 58年度	平成 5年度	15年度	25年度	令和 3年度	4年度	5年度	昭和 58年度	平成 5年度	15年度	25年度	令和 3年度	4年度	5年度	
年齢 (歳)	(男子)														
幼稚園	5	18.7	19.3	19.1	18.9	19.6	19.5	19.1	19.0	19.4	19.2	18.9	19.3	19.3	19.2
小学校	6	20.7	21.2	22.0	21.4	21.9	21.7	21.7	21.0	21.7	21.7	21.3	21.7	21.8	21.6
	7	22.9	23.9	24.1	24.0	24.9	25.1	24.7	23.4	24.3	24.4	23.9	24.5	24.6	24.5
	8	25.6	26.8	27.5	27.4	28.3	28.2	27.9	26.3	27.4	27.8	27.1	27.7	28.0	27.8
	9	28.1	30.2	30.8	30.7	32.0	32.4	31.8	29.2	30.6	31.3	30.4	31.3	31.5	31.4
	10	31.2	33.8	34.7	35.0	36.1	36.1	35.3	32.6	34.3	34.9	34.3	35.1	35.7	35.3
	11	34.8	36.9	39.1	38.3	41.2	40.5	40.4	36.5	38.4	39.4	38.3	39.6	40.0	39.9
中学校	12	40.0	42.6	44.4	44.4	46.0	46.3	46.6	41.7	44.0	45.1	43.9	45.2	45.7	45.8
	13	45.3	47.5	49.5	49.2	50.5	51.5	50.7	47.2	49.3	50.3	48.8	50.0	50.6	50.6
	14	50.5	53.4	53.8	54.2	54.5	56.1	55.1	52.8	54.7	55.4	54.0	54.7	55.0	54.9
高等学校	15	56.3	58.4	59.4	60.3	60.3	59.6	59.2	57.6	59.7	60.4	58.9	59.0	59.1	59.0
	16	58.0	61.1	61.3	62.5	62.2	61.4	61.0	59.5	61.5	62.2	61.0	60.5	60.7	60.4
	17	60.1	61.7	63.2	63.2	63.5	64.6	64.1	61.1	62.8	63.5	62.8	62.4	62.5	62.0
	(女子)														
幼稚園	5	18.0	18.8	18.6	18.3	19.2	18.8	18.9	18.6	19.0	18.8	18.6	19.0	19.0	18.9
小学校	6	20.1	20.8	21.1	20.6	21.3	21.7	21.5	20.7	21.2	21.2	20.9	21.2	21.3	21.2
	7	22.6	23.3	23.8	23.3	23.9	24.3	24.3	23.0	23.8	23.8	23.5	23.9	24.0	24.0
	8	25.1	26.6	26.9	26.5	27.9	27.6	27.6	25.7	26.8	26.9	26.4	27.0	27.3	27.0
	9	28.1	29.9	30.5	30.4	31.4	31.4	31.3	28.9	30.2	30.5	30.0	30.6	31.1	31.0
	10	32.6	33.4	34.8	35.1	35.4	36.0	35.8	32.7	34.4	34.7	34.0	35.0	35.5	35.3
	11	36.9	38.7	39.4	39.6	40.6	40.8	41.6	37.7	39.4	40.0	39.0	39.8	40.5	40.2
中学校	12	41.8	43.6	45.1	44.6	44.9	46.3	45.2	42.6	44.2	44.8	43.7	44.4	44.5	44.5
	13	45.5	47.2	48.2	48.2	48.6	48.4	47.8	46.6	47.9	48.1	47.1	47.6	47.7	47.6
	14	48.8	49.5	50.5	50.9	51.0	50.9	50.0	49.4	50.4	50.9	49.9	50.0	49.9	49.8
高等学校	15	51.2	51.4	52.5	52.2	52.6	51.8	51.4	51.7	52.3	52.3	51.4	51.3	51.2	51.2
	16	51.5	52.6	53.1	52.8	53.5	52.2	52.4	52.3	53.0	53.4	52.5	52.3	52.1	52.2
	17	52.2	52.8	53.2	52.7	52.6	53.5	53.4	52.4	53.2	53.5	52.9	52.5	52.5	52.6

年齢別 疾病・異常被患率等 (2-1)

男女計

各歳ごとに、上段：宮崎県、下段：全国

単位 (%)

区分	計	裸眼視力								裸眼視力				眼の疾病・異常	難聴		
		視力非矯正者の裸眼視力				視力矯正者の裸眼視力				計	1.0未満	0.7未満	0.3未満				
		1.0以上	1.0未満	0.7未満	0.3未満	1.0以上	1.0未満	0.7未満	0.3未満								
幼稚園	5歳	100.0	86.2	7.0	2.2	-	1.3	0.8	2.3	0.2	12.5	7.8	4.4	0.2	0.7	...	
		100.0	76.6	15.6	5.4	0.4	0.5	0.5	0.8	0.2	22.9	16.2	6.1	0.7	1.6	...	
小学校	計	100.0	61.2	11.9	9.7	3.7	1.2	1.2	3.0	8.0	37.6	13.1	12.8	11.7	3.2	0.5	
		100.0	61.2	11.3	11.2	4.8	1.0	1.1	3.1	6.3	37.8	12.4	14.3	11.1	5.3	0.5	
	6歳	100.0	73.3	17.0	5.9	1.3	0.8	0.6	0.6	0.4	25.9	17.5	6.5	1.8	5.3	0.6	
		100.0	75.4	14.4	6.8	1.1	0.6	0.6	0.8	0.4	24.1	14.9	7.6	1.5	5.6	0.6	
	7歳	100.0	71.7	12.8	7.5	3.0	1.2	1.0	1.4	1.5	27.1	13.8	8.8	4.5	3.4	0.5	
		100.0	71.2	12.5	9.5	2.9	0.7	0.8	1.2	1.2	28.1	13.3	10.7	4.1	5.1	0.6	
	8歳	100.0	60.9	15.2	11.2	3.2	0.6	1.4	2.2	5.3	38.5	16.5	13.4	8.5	2.6	0.3	
		100.0	64.6	12.0	11.5	5.0	0.8	0.9	2.1	3.2	34.6	12.9	13.5	8.1	5.3	0.5	
	9歳	100.0	61.1	9.7	11.7	4.6	1.1	1.2	3.0	7.6	37.8	10.9	14.7	12.2	2.1	...	
		100.0	58.5	10.5	13.1	5.2	1.1	1.2	3.4	7.0	40.4	11.8	16.5	12.2	5.5	...	
	10歳	100.0	53.4	10.1	11.2	5.1	1.5	1.0	4.4	13.1	45.1	11.2	15.6	18.3	3.6	0.6	
		100.0	51.1	10.6	12.4	7.8	1.2	1.4	4.8	10.7	47.7	12.0	17.3	18.5	5.5	0.4	
11歳	100.0	49.0	7.6	10.5	4.6	1.6	1.9	6.3	18.6	49.4	9.5	16.7	23.2	2.6	...		
	100.0	48.2	8.3	13.6	6.4	1.3	1.7	6.0	14.6	50.5	10.0	19.6	21.0	5.0	...		
中学校	計	100.0	X	X	X	X	X	X	X	X	X	X	X	X	2.7	0.5	
		100.0	37.2	10.6	12.7	7.7	1.8	2.5	6.8	20.7	60.9	13.1	19.5	28.3	5.1	0.3	
	12歳	100.0	50.0	X	X	X	1.2	X	X	X	48.8	X	X	X	3.1	0.8	
		100.0	41.7	10.5	12.8	6.7	2.3	2.3	6.2	17.6	56.0	12.8	19.0	24.3	5.5	0.3	
	13歳	100.0	X	X	X	X	X	X	X	X	X	X	X	X	2.6	...	
		100.0	37.7	10.7	13.0	7.6	1.3	2.7	6.6	20.5	61.0	13.3	19.6	28.1	4.8	...	
	14歳	100.0	X	X	X	X	X	X	X	X	X	X	X	X	2.3	0.3	
		100.0	32.2	10.6	12.4	8.8	1.9	2.5	7.7	23.9	65.9	13.1	20.1	32.7	4.9	0.3	
	高等学校	計	100.0	X	23.6	12.6	X	X	0.2	3.5	X	73.1	23.7	16.1	33.3	3.4	0.4
			100.0	30.7	9.4	11.2	7.9	1.5	1.8	5.9	31.5	67.8	11.2	17.2	39.5	3.6	0.3
		15歳	100.0	X	X	X	X	X	X	X	X	X	X	X	X	3.6	0.4
			100.0	29.9	9.0	11.3	12.3	1.4	1.5	5.9	28.7	68.8	10.6	17.2	41.1	3.9	0.3
16歳		100.0	X	X	X	X	X	X	X	X	X	X	X	X	3.6	...	
		100.0	31.3	9.0	11.6	5.1	1.7	1.7	6.3	33.3	67.0	10.6	17.9	38.4	3.5	...	
17歳		100.0	X	X	X	X	X	X	X	X	X	X	X	X	2.9	0.4	
		100.0	31.1	10.2	10.8	6.0	1.4	2.2	5.6	32.8	67.5	12.4	16.4	38.8	3.3	0.3	

注) 1. この表は、疾病・異常該当者(疾病・異常に該当する旨健康診断票に記載があった者)の割合の推定値を示したものである。  
 2. 「X」は疾病・異常被患率等の標準誤差が5以上、受検者数が100人(5歳は50人)未満または回答校が1校以下のため統計数値を公表しない。  
 3. 「-」は該当者なし、「0.0」は計数が単位未満、「…」は調査対象とならなかった場合を示す。  
 4. 結核に関する検診の取扱いについては、「学校保健安全法施行規則」の一部改正に伴い、平成24年4月から教育委員会に設置された結核対策委員会からの意見を聞かずに精密検査を行うことができるようになったため、「結核の精密検査の対象者」には、学校医の診察の結果、精密検査が必要と認められた者も含まれる。

年齢別 疾病・異常被患率等 (2-2)

男女計

各歳ごとに、上段：宮崎県、下段：全国

単位 (%)

区 分	耳 鼻 咽 頭			歯 ・ 口 腔									永久歯の1人当たり平均むし歯 (う歯)等数					
	耳 疾 患	鼻疾 ・ 副 鼻腔患	口疾 患 咽・ 喉異 常	むし歯(う歯)			歯 列 ・ 咬 合	顎 関 節	歯 垢 の 状 態	歯 肉 の 状 態	疾 病 ・ 異 常 の 他 の	計  (本)	むし歯(う歯)					
				計	処 了 者 置 置	未 の 処 置 者 有 る 者							喪 失 歯 数  (本)	計  (本)	処 置 歯 数  (本)	未 処 置 歯 数  (本)		
																	計	喪失歯数 (本)
幼 稚 園	5歳	0.3	1.5	-	23.5	4.7	18.9	3.9	-	2.8	1.4	0.8	...	...	...	...	...	
		2.2	3.0	0.8	22.6	8.7	13.8	5.1	0.1	1.1	0.3	2.2	...	...	...	...	...	
小 学 校	計	9.3	11.7	0.4	43.8	19.3	24.4	4.5	0.3	3.5	1.8	5.9	...	...	...	...	...	
		6.3	12.4	0.9	34.8	17.5	17.3	5.1	0.2	3.1	1.7	6.5	...	...	...	...	...	
	6歳	11.6	13.5	0.8	39.3	13.7	25.7	3.4	0.3	1.0	0.5	5.6	...	...	...	...	...	
		10.3	13.3	1.4	28.6	11.0	17.5	3.2	0.1	1.2	0.5	6.0	...	...	...	...	...	
	7歳	12.4	14.8	0.3	41.6	15.9	25.6	4.3	0.6	2.6	1.3	4.5	...	...	...	...	...	
		6.6	12.6	1.1	34.6	16.0	18.5	4.8	0.1	2.5	1.1	5.5	...	...	...	...	...	
	8歳	8.3	13.2	0.8	48.8	22.2	26.6	4.5	0.0	3.8	1.3	4.5	...	...	...	...	...	
		6.0	12.3	0.9	40.0	20.3	19.7	5.6	0.2	3.1	1.5	5.2	...	...	...	...	...	
	9歳	7.6	10.7	0.4	51.0	23.6	27.4	3.9	0.1	3.8	2.1	6.5	...	...	...	...	...	
		5.8	12.7	0.7	40.8	21.6	19.2	5.5	0.2	3.7	2.1	7.1	...	...	...	...	...	
10歳	8.8	10.1	0.1	45.0	20.7	24.4	5.7	1.0	4.1	2.6	7.9	...	...	...	...	...		
	5.2	12.2	0.7	36.2	19.6	16.6	5.7	0.2	4.0	2.4	8.4	...	...	...	...	...		
11歳	7.6	8.5	0.3	36.7	19.3	17.4	4.8	0.1	5.1	2.9	6.2	...	...	...	...	...		
	4.1	11.4	0.6	28.7	16.1	12.6	5.5	0.2	4.1	2.6	7.1	...	...	...	...	...		
中 学 校	計	8.7	6.8	0.1	31.9	17.8	14.1	3.5	0.4	4.0	3.0	2.3	0.8	0.0	0.8	0.5	0.3	
		4.9	10.5	0.5	28.0	16.9	11.1	5.2	0.3	4.1	3.7	3.6	0.6	0.0	0.6	0.4	0.2	
	12歳	9.1	8.1	0.2	32.5	17.9	14.6	4.2	0.2	4.2	3.5	3.1	0.8	0.0	0.8	0.5	0.3	
		6.3	11.7	0.6	26.6	16.1	10.5	5.2	0.3	4.2	3.5	5.0	0.6	0.0	0.6	0.4	0.2	
	13歳	10.5	6.5	-	29.0	14.8	14.2	3.2	0.4	3.7	2.8	2.6	...	...	...	...	...	
		4.4	10.3	0.5	26.5	15.9	10.6	5.3	0.3	4.0	3.5	3.2	...	...	...	...	...	
	14歳	6.4	5.6	0.2	34.3	20.8	13.5	2.9	0.5	4.2	2.8	1.1	...	...	...	...	...	
		3.9	9.4	0.4	30.7	18.7	12.0	5.3	0.4	4.2	3.9	2.5	...	...	...	...	...	
	高 等 学 校	計	4.4	7.4	0.2	46.2	26.9	19.3	5.6	0.7	6.4	4.6	2.2	...	...	...	...	...
			2.6	7.6	0.3	36.4	22.5	13.9	4.5	0.6	4.0	3.7	1.2	...	...	...	...	...
15歳		5.4	7.2	0.2	43.4	25.8	17.5	5.1	0.5	6.5	4.1	2.6	...	...	...	...	...	
		3.5	8.4	0.3	32.4	20.0	12.3	4.5	0.6	3.9	3.6	1.2	...	...	...	...	...	
16歳		4.4	7.4	0.3	44.8	26.8	18.0	5.6	0.9	6.1	4.7	1.7	...	...	...	...	...	
		2.3	7.3	0.3	36.7	22.6	14.1	4.5	0.5	4.1	3.7	1.2	...	...	...	...	...	
17歳		3.4	7.6	0.1	50.7	28.2	22.6	6.0	0.8	6.5	5.0	2.4	...	...	...	...	...	
		2.0	7.1	0.3	40.4	24.9	15.6	4.4	0.6	4.0	3.8	1.1	...	...	...	...	...	

栄養状態	せき柱・胸郭四肢の状態			皮膚疾患		結核検査の対象精密者	結核	心臓・異常	心電図異常	蛋白検出の有者	尿糖検出の有者	その他の疾病・異常				分	
	せき柱の状態	胸郭の状態	四肢の状態	アトピー性皮膚炎	その他の疾患							ぜん息	腎臓疾患	言語障害	その他の異常		
0.5 0.3	- 0.1	- 0.1	0.3 0.1	1.1 1.5	0.9 0.7	… …	… …	1.5 0.4	… …	0.7 1.1	… …	1.6 1.2	0.1 0.0	- 0.3	1.1 1.6	5歳	幼稚園
3.6 1.8	0.9 0.6	0.0 0.1	0.9 0.2	2.0 3.3	0.2 0.5	0.0 0.1	- 0.0	1.0 0.8	4.2 2.4	0.4 0.8	0.0 0.1	3.1 2.9	0.3 0.2	0.7 0.5	5.2 5.0	計	小学校
1.3 0.8	0.6 0.4	- 0.1	0.5 0.1	2.0 3.3	0.2 0.6	- 0.3	- 0.0	1.2 1.0	4.2 2.4	0.2 0.5	- 0.1	3.9 3.1	0.1 0.2	1.9 0.8	4.9 4.7	6歳	
2.6 1.2	0.6 0.5	0.0 0.1	0.7 0.1	1.8 3.2	0.1 0.5	0.0 0.1	- -	0.8 0.8	… …	0.2 0.5	- 0.1	3.6 2.9	0.2 0.2	0.9 0.7	5.0 4.8	7歳	
3.3 1.7	0.8 0.6	0.1 0.0	0.6 0.1	2.1 3.2	0.2 0.5	- 0.1	- 0.0	1.0 0.8	… …	0.2 0.6	0.1 0.1	3.3 2.9	0.2 0.2	0.6 0.5	4.9 5.0	8歳	
4.1 2.2	1.0 0.6	0.0 0.0	1.1 0.2	1.9 3.4	0.3 0.4	- 0.1	- 0.0	1.2 0.8	… …	0.3 0.7	0.1 0.1	3.0 2.9	0.3 0.2	0.6 0.4	5.4 5.1	9歳	
5.0 2.3	1.1 0.9	0.0 0.1	1.3 0.2	1.9 3.3	0.2 0.5	- 0.1	- 0.0	0.9 0.8	… …	0.6 1.0	- 0.1	2.7 2.8	0.5 0.2	0.3 0.3	5.6 5.3	10歳	
5.2 2.3	1.3 0.9	0.1 0.1	1.2 0.2	2.3 3.2	0.1 0.4	- 0.1	- 0.0	1.0 0.7	… …	0.9 1.7	0.1 0.1	2.6 2.6	0.4 0.2	0.2 0.3	5.3 5.2	11歳	
1.5 1.5	1.7 1.4	0.1 0.1	0.8 0.3	1.8 3.0	0.1 0.2	- 0.1	- 0.0	0.9 0.9	5.0 3.2	1.9 2.8	0.1 0.2	0.7 2.0	0.3 0.3	0.1 0.1	4.4 5.3	計	
1.8 1.6	2.0 1.4	0.1 0.1	0.6 0.3	2.0 3.0	0.1 0.2	- 0.1	- 0.0	0.8 1.0	5.0 3.2	1.6 2.6	0.0 0.1	0.8 2.0	0.2 0.2	0.1 0.1	4.8 5.1	12歳	
1.4 1.4	1.6 1.4	0.1 0.1	1.0 0.3	1.8 3.1	0.0 0.2	- 0.1	- 0.0	1.0 0.9	… …	2.4 3.1	0.0 0.2	0.7 2.0	0.4 0.3	0.1 0.1	4.6 5.3	13歳	
1.4 1.3	1.5 1.4	0.2 0.1	0.9 0.3	1.6 2.9	0.1 0.2	- 0.1	- 0.0	0.8 0.8	… …	1.8 2.8	0.1 0.2	0.7 2.0	0.2 0.3	0.2 0.1	3.8 5.4	14歳	
0.4 0.7	0.6 0.8	0.1 0.1	0.4 0.2	1.3 2.4	0.5 0.2	… …	0.1 0.0	1.4 0.9	4.5 3.1	1.4 2.5	0.1 0.3	1.8 1.5	0.1 0.2	0.0 0.1	4.1 4.8	計	高等学校
0.6 0.7	0.8 0.9	0.1 0.1	0.5 0.2	1.0 2.5	0.4 0.2	… …	0.1 0.0	1.5 0.9	4.5 3.1	1.6 3.0	0.2 0.2	2.0 1.5	0.1 0.2	0.0 0.1	5.0 4.9	15歳	
0.2 0.6	0.5 0.8	0.1 0.1	0.5 0.2	1.6 2.3	0.6 0.2	… …	… …	1.6 0.9	… …	1.3 2.4	0.2 0.2	1.8 1.4	0.2 0.2	0.0 0.1	4.4 4.9	16歳	
0.3 0.6	0.4 0.7	- 0.1	0.3 0.2	1.4 2.4	0.7 0.2	… …	… …	1.1 0.8	… …	1.3 2.1	0.0 0.3	1.7 1.6	0.1 0.2	0.1 0.1	2.8 4.6	17歳	

# IV 令和5年度 全国順位

## 幼稚園

### 5歳一男

### 5歳一女

身長 (cm)	体重 (kg)	肥満傾向児 出現率(%)	痩身傾向児 出現率(%)	身長 (cm)	体重 (kg)	肥満傾向児 出現率(%)	痩身傾向児 出現率(%)
全 国 111.0	全 国 19.2	全 国 3.06	全 国 0.30	全 国 110.2	全 国 18.9	全 国 3.35	全 国 0.33
1 富 山 112.4	1 大 分 20.0	1 大 分 7.32	1 長 野 1.16	1 秋 田 112.0	1 秋 田 19.9	1 宮 城 7.18	1 茨 城 2.09
2 秋 田 112.0	2 秋 田 19.8	2 徳 島 6.65	2 愛 媛 0.85	2 富 山 111.7	2 宮 城 19.7	2 秋 田 6.28	2 長 野 1.26
福 井 112.0	3 岩 手 19.7	3 福 島 6.31	3 茨 城 0.80	3 宮 城 111.3	3 青 森 19.6	3 大 分 6.14	3 福 島 0.96
4 石 川 111.9	福 島 19.7	4 宮 城 4.89	4 岐 阜 0.71	長 野 111.3	4 大 分 19.5	4 岩 手 6.07	4 京 都 0.92
5 宮 城 111.7	徳 島 19.7	5 秋 田 4.84	5 香 川 0.70	5 青 森 111.1	5 岩 手 19.4	5 山 梨 5.74	5 高 知 0.82
6 岩 手 111.6	6 青 森 19.6	6 北 海 道 4.78	6 神 奈 川 0.66	福 井 111.1	福 島 19.4	6 青 森 5.47	6 岐 阜 0.80
山 形 111.6	宮 城 19.6	7 石 川 4.70	7 大 阪 0.54	7 山 形 110.9	富 山 19.4	7 茨 城 5.39	7 北 海 道 0.69
長 野 111.6	富 山 19.6	8 鹿 児 島 4.42	8 広 島 0.45	千 葉 110.9	8 新 潟 19.3	8 岡 山 5.19	8 滋 賀 0.60
熊 本 111.6	9 山 形 19.5	9 栃 木 4.26	9 熊 本 0.44	大 分 110.9	長 崎 19.3	9 福 島 4.73	9 鳥 取 0.56
10 大 分 111.5	10 北 海 道 19.4	10 青 森 4.23	10 北 海 道 0.43	10 新 潟 110.8	10 山 形 19.2	10 鹿 児 島 3.96	10 石 川 0.49
11 青 森 111.4	群 馬 19.4	11 岩 手 4.09	愛 知 0.43	11 石 川 110.7	千 葉 19.2	11 福 岡 3.92	佐 賀 0.49
千 葉 111.4	千 葉 19.4	12 福 岡 4.04	12 宮 城 0.38	12 福 島 110.5	12 栃 木 19.1	12 北 海 道 3.84	12 宮 崎 0.47
山 梨 111.4	石 川 19.4	13 山 形 3.99	13 長 崎 0.35	山 梨 110.5	群 馬 19.1	13 新 潟 3.83	13 岡 山 0.45
14 群 馬 111.3	14 栃 木 19.3	14 長 崎 3.69	鹿 児 島 0.35	14 岩 手 110.4	福 井 19.1	14 石 川 3.79	14 岩 手 0.42
新 潟 111.3	新 潟 19.3	15 沖 縄 3.69	15 山 口 0.32	京 都 110.4	山 梨 19.1	15 長 崎 3.76	15 神 奈 川 0.41
徳 島 111.3	福 井 19.3	16 愛 媛 3.58	16 和 歌 山 0.29	長 崎 110.4	16 茨 城 19.0	16 岐 阜 3.72	16 愛 知 0.40
17 北 海 道 111.1	山 梨 19.3	17 新 潟 3.21	17 富 山 0.27	17 群 馬 110.3	埼 玉 19.0	17 埼 玉 3.68	17 大 阪 0.37
神 奈 川 111.1	香 川 19.3	18 静 岡 3.19	18 山 梨 0.25	愛 知 110.3	長 野 19.0	18 広 島 3.60	18 静 岡 0.30
岐 阜 111.1	愛 媛 19.3	19 宮 崎 3.17	沖 縄 0.25	兵 庫 110.3	徳 島 19.0	19 群 馬 3.59	19 宮 城 0.28
愛 知 111.1	熊 本 19.3	20 千 葉 3.06	20 徳 島 0.24	熊 本 110.3	愛 媛 19.0	20 滋 賀 3.55	20 栃 木 0.27
兵 庫 111.1	21 茨 城 19.2	21 熊 本 3.01	21 石 川 0.23	21 埼 玉 110.2	熊 本 19.0	21 福 井 3.52	鹿 児 島 0.27
22 福 島 111.0	岐 阜 19.2	22 茨 城 2.94	22 秋 田 0.21	神 奈 川 110.2	沖 縄 19.0	沖 縄 3.52	22 奈 良 0.24
京 都 111.0	兵 庫 19.2	23 岐 阜 2.92	京 都 0.21	鳥 取 110.2	23 愛 知 18.9	23 栃 木 3.49	23 青 森 0.22
和 歌 山 111.0	福 岡 19.2	24 埼 玉 2.83	兵 庫 0.21	香 川 110.2	兵 庫 18.9	24 高 知 3.46	24 山 梨 0.19
愛 媛 111.0	25 埼 玉 19.1	兵 庫 2.83	25 静 岡 0.20	福 岡 110.2	香 川 18.9	25 熊 本 3.32	長 崎 0.19
26 鳥 取 110.9	東 京 19.1	奈 良 2.83	高 知 0.20	沖 縄 110.2	福 岡 18.9	26 香 川 3.27	26 東 京 0.17
27 茨 城 110.8	和 歌 山 19.1	27 島 根 2.81	27 新 潟 0.18	27 静 岡 110.1	宮 崎 18.9	27 千 葉 3.26	27 愛 媛 0.15
埼 玉 110.8	長 崎 19.1	28 和 歌 山 2.79	28 福 井 0.17	愛 媛 110.1	28 北 海 道 18.8	長 野 3.26	28 秋 田 0.14
東 京 110.8	宮 崎 19.1	29 三 重 2.73	29 三 重 0.15	29 栃 木 110.0	神 奈 川 18.8	29 宮 崎 3.23	福 岡 0.14
奈 良 110.8	鹿 児 島 19.1	香 川 2.73	奈 良 0.15	大 阪 110.0	石 川 18.8	30 山 形 3.20	30 新 潟 0.13
31 栃 木 110.7	32 神 奈 川 19.0	31 東 京 2.61	福 岡 0.15	徳 島 110.0	岐 阜 18.8	31 東 京 3.16	31 福 井 0.12
大 阪 110.7	32 長 野 19.0	32 山 梨 2.60	32 埼 玉 0.14	高 知 110.0	静 岡 18.8	32 愛 媛 2.99	広 島 0.12
香 川 110.7	静 岡 19.0	33 広 島 2.52	岡 山 0.14	33 岐 阜 109.9	大 阪 18.8	33 兵 庫 2.97	33 群 馬 0.11
宮 崎 110.7	愛 知 19.0	34 愛 知 2.45	大 分 0.14	広 島 109.9	和 歌 山 18.8	34 島 根 2.85	三 重 0.11
鹿 児 島 110.7	大 阪 19.0	35 大 阪 2.43	35 青 森 0.13	35 北 海 道 109.8	広 島 18.8	35 神 奈 川 2.83	35 熊 本 0.10
36 静 岡 110.6	奈 良 19.0	36 富 山 2.27	36 群 馬 0.12	三 重 109.8	佐 賀 18.8	36 三 重 2.81	36 千 葉 0.09
岡 山 110.6	佐 賀 19.0	37 神 奈 川 2.22	37 福 島 0.10	佐 賀 109.8	鹿 児 島 18.8	37 徳 島 2.64	37 兵 庫 0.08
福 岡 110.6	39 三 重 18.9	38 山 口 2.14	千 葉 0.10	38 東 京 109.7	38 東 京 18.7	38 愛 知 2.63	大 分 0.08
沖 縄 110.6	鳥 取 18.9	岩 手 -	山 形 -	和 歌 山 109.7	京 都 18.7	39 奈 良 2.58	39 埼 玉 0.07
40 三 重 110.5	島 根 18.9	栃 木 -	岩 手 -	岡 山 109.7	奈 良 18.7	40 富 山 2.52	山 形 -
41 広 島 110.4	42 京 都 18.8	41 長 野 1.92	東 京 -	41 茨 城 109.6	島 根 18.7	41 鳥 取 2.26	富 山 -
長 崎 110.4	岡 山 18.8	42 滋 賀 1.76	滋 賀 -	宮 崎 109.6	岡 山 18.7	42 京 都 2.25	和 歌 山 -
43 滋 賀 110.3	広 島 18.8	43 鳥 取 1.71	鳥 取 -	鹿 児 島 109.6	高 知 18.7	43 大 阪 2.08	島 根 -
島 根 110.3	高 知 18.8	44 岡 山 1.52	鳥 取 -	44 奈 良 109.5	44 三 重 18.6	44 和 歌 山 2.00	山 口 -
高 知 110.3	46 滋 賀 18.7	45 京 都 1.47	鳥 取 -	山 口 109.5	鳥 取 18.6	45 静 岡 1.66	徳 島 -
佐 賀 110.3	山 口 18.7	46 佐 賀 1.30	佐 賀 -	47 滋 賀 109.3	46 滋 賀 18.5	46 山 口 1.55	香 川 -
47 山 口 110.0	福 井 1.16	宮 崎 -	宮 崎 -		山 口 18.5	47 佐 賀 1.44	沖 縄 -

注) 「-」は該当者なしを示す。

小学校 6年

11歳一男

11歳一女

身長 (cm)	体重 (kg)	肥満傾向児 出現率(%)	痩身傾向児 出現率(%)	身長 (cm)	体重 (kg)	肥満傾向児 出現率(%)	痩身傾向児 出現率(%)
全 国 146.2	全 国 39.9	全 国 13.05	全 国 2.99	全 国 147.9	全 国 40.2	全 国 9.70	全 国 2.85
1 秋 田 148.0	1 秋 田 42.3	1 山 形 19.48	1 兵 庫 5.30	1 青 森 149.4	1 青 森 42.6	1 北 海 道 16.89	1 三 重 5.84
2 山 形 147.2	2 北 海 道 42.1	2 福 島 19.45	2 宮 崎 4.76	2 秋 田 149.0	2 秋 田 41.8	2 青 森 15.12	2 大 阪 4.77
新 潟 147.2	3 山 形 41.6	3 栃 木 19.21	3 山 梨 4.65	3 富 山 148.9	3 宮 崎 41.6	3 宮 崎 15.08	3 石 川 3.83
富 山 147.2	4 青 森 41.5	4 青 森 19.15	4 滋 賀 4.39	4 宮 城 148.4	4 北 海 道 41.5	4 熊 本 15.01	4 長 野 3.82
5 北 海 道 147.1	福 島 41.5	5 山 梨 18.93	5 石 川 4.33	山 形 148.4	山 形 41.5	5 德 島 14.35	5 栃 木 3.78
6 青 森 147.0	6 岩 手 41.1	6 北 海 道 18.46	6 長 崎 4.23	新 潟 148.4	熊 本 41.5	6 福 島 13.63	6 愛 媛 3.67
和 歌 山 147.0	山 梨 41.1	7 秋 田 17.02	7 福 井 4.18	福 井 148.4	7 德 島 41.3	7 山 形 13.23	7 愛 知 3.55
8 群 馬 146.8	和 歌 山 41.1	8 和 歌 山 16.80	8 広 島 4.16	8 千 葉 148.3	8 岩 手 41.2	8 山 梨 13.08	8 奈 良 3.53
東 京 146.8	9 群 馬 41.0	9 茨 城 15.85	9 岐 阜 4.09	神 奈 川 148.3	9 宮 城 41.1	9 栃 木 13.05	9 静 岡 3.49
福 井 146.8	德 島 41.0	10 奈 良 15.63	10 愛 媛 4.02	鳥 取 148.3	10 福 島 41.0	10 高 知 12.38	10 新 潟 3.41
奈 良 146.8	11 香 川 40.6	11 德 島 15.55	11 富 山 3.92	11 埼 玉 148.2	富 山 41.0	11 茨 城 12.32	11 宮 城 3.39
12 岩 手 146.7	12 茨 城 40.5	12 鹿 児 島 15.45	12 埼 玉 3.79	石 川 148.2	山 梨 41.0	12 宮 城 12.05	12 富 山 3.38
宮 城 146.7	栃 木 40.5	13 沖 縄 15.44	13 長 野 3.76	京 都 148.2	13 茨 城 40.8	13 福 岡 12.02	13 青 森 3.28
德 島 146.7	奈 良 40.5	14 高 知 15.39	14 島 根 3.73	德 島 148.2	14 栃 木 40.7	14 沖 縄 11.62	14 岐 阜 3.25
15 千 葉 146.6	15 宮 城 40.4	15 岩 手 15.31	15 佐 賀 3.57	15 北 海 道 148.1	鳥 取 40.7	15 岩 手 11.42	15 滋 賀 3.13
石 川 146.6	新 潟 40.4	16 宮 崎 15.28	16 三 重 3.52	福 島 148.1	16 高 知 40.6	16 広 島 11.31	16 和 歌 山 3.00
滋 賀 146.6	17 富 山 40.4	17 群 馬 14.77	17 千 葉 3.44	東 京 148.1	沖 縄 40.6	17 長 崎 11.31	17 京 都 2.93
福 岡 146.6	宮 崎 40.4	18 大 分 14.65	18 熊 本 3.41	滋 賀 148.1	18 神 奈 川 40.5	18 秋 田 10.60	18 福 岡 2.83
19 福 島 146.5	19 福 井 40.3	19 香 川 14.12	19 茨 城 3.37	兵 庫 148.1	新 潟 40.5	19 大 分 10.50	19 東 京 2.78
山 梨 146.5	福 岡 40.3	20 熊 本 14.03	20 新 潟 3.32	奈 良 148.1	20 群 馬 40.4	20 香 川 10.48	20 神 奈 川 2.76
香 川 146.5	21 熊 本 40.2	21 愛 知 14.02	21 岡 山 3.31	熊 本 148.1	千 葉 40.4	21 新 潟 10.41	21 德 島 2.73
22 神 奈 川 146.4	22 東 京 40.1	22 岐 阜 13.99	22 大 阪 3.16	22 岐 阜 148.0	22 京 都 40.3	22 京 都 10.27	22 広 島 2.71
宮 崎 146.4	長 野 40.1	23 宮 城 13.74	23 秋 田 3.05	23 岩 手 147.9	福 岡 40.3	23 鳥 取 10.08	23 埼 玉 2.55
24 茨 城 146.3	24 神 奈 川 39.9	24 新 潟 13.69	24 栃 木 2.91	愛 知 147.9	24 福 井 40.2	24 長 野 9.98	24 北 海 道 2.53
鳥 取 146.3	鹿 児 島 39.9	25 愛 媛 13.48	25 群 馬 2.80	25 茨 城 147.8	25 埼 玉 40.1	25 千 葉 9.70	25 福 島 2.52
26 長 野 146.2	26 千 葉 39.8	26 長 野 13.16	26 京 都 2.73	三 重 147.8	愛 知 40.1	26 富 山 9.63	26 佐 賀 2.46
27 兵 庫 146.1	大 分 39.8	27 島 根 13.11	27 山 形 2.71	佐 賀 147.8	奈 良 40.1	27 愛 媛 9.61	27 千 葉 2.42
28 熊 本 146.0	沖 縄 39.8	28 福 岡 13.09	福 岡 2.71	宮 崎 147.8	香 川 40.1	28 静 岡 9.44	28 熊 本 2.41
29 三 重 145.9	29 高 知 39.7	29 広 島 13.07	29 沖 縄 2.70	29 大 阪 147.7	佐 賀 40.1	29 佐 賀 9.42	29 鹿 児 島 2.38
30 栃 木 145.8	30 鳥 取 39.6	30 山 口 12.82	30 神 奈 川 2.57	30 栃 木 147.5	30 東 京 40.0	30 群 馬 9.38	30 福 井 2.37
埼 玉 145.8	31 石 川 39.5	31 福 井 12.72	31 鳥 取 2.53	山 梨 147.5	岐 阜 40.0	31 山 口 9.33	31 大 分 2.34
大 阪 145.8	32 静 岡 39.4	32 千 葉 12.70	32 青 森 2.49	福 岡 147.5	長 崎 40.0	32 岡 山 9.29	32 鳥 取 2.25
鹿 児 島 145.8	佐 賀 39.4	33 鳥 取 12.41	33 山 口 2.44	33 島 根 147.4	33 兵 庫 39.9	33 愛 知 9.07	33 山 口 2.24
34 佐 賀 145.7	34 埼 玉 39.3	34 大 阪 12.33	34 東 京 2.43	34 群 馬 147.3	広 島 39.9	34 福 井 9.06	34 長 崎 2.18
35 岐 阜 145.6	岐 阜 39.3	35 佐 賀 12.22	35 香 川 2.32	長 野 147.3	大 分 39.9	35 神 奈 川 9.00	35 秋 田 2.14
京 都 145.6	広 島 39.3	36 富 山 11.74	36 和 歌 山 2.27	沖 縄 147.3	36 長 野 39.8	和 歌 山 9.00	36 岩 手 2.12
岡 山 145.6	山 口 39.3	37 静 岡 11.70	37 福 島 2.18	37 和 歌 山 147.2	和 歌 山 39.8	37 岐 阜 8.77	37 群 馬 1.89
愛 媛 145.6	愛 媛 39.3	38 岡 山 11.68	38 奈 良 2.18	38 香 川 147.1	38 三 重 39.7	38 奈 良 8.63	38 山 形 1.82
長 崎 145.6	39 愛 知 39.2	39 東 京 11.59	39 德 島 2.14	高 知 147.1	39 滋 賀 39.6	39 鹿 児 島 8.29	39 兵 庫 1.70
40 大 分 145.5	三 重 39.2	40 石 川 11.08	40 北 海 道 2.05	大 分 147.1	島 根 39.6	40 埼 玉 7.85	40 香 川 1.69
42 沖 縄 145.5	41 岡 山 39.1	41 埼 玉 10.54	42 大 分 2.05	41 静 岡 147.0	岡 山 39.6	41 三 重 7.75	41 岡 山 1.54
42 静 岡 145.3	長 崎 39.1	42 長 崎 10.47	42 高 知 2.04	愛 媛 147.0	42 石 川 39.5	42 東 京 7.67	42 茨 城 1.40
愛 知 145.3	43 滋 賀 39.0	43 三 重 10.37	43 宮 城 1.87	43 岡 山 146.9	鹿 児 島 39.5	43 石 川 7.65	43 沖 縄 1.24
広 島 145.3	44 大 阪 38.9	44 神 奈 川 10.36	44 愛 知 1.79	広 島 146.9	44 大 阪 39.4	44 兵 庫 7.46	44 宮 崎 1.19
高 知 145.3	兵 庫 38.9	45 兵 庫 10.22	45 鹿 児 島 1.68	鹿 児 島 146.9	愛 媛 39.4	45 島 根 5.54	45 高 知 0.98
46 山 口 145.2	島 根 38.9	46 滋 賀 9.16	46 静 岡 1.46	46 山 口 146.8	46 静 岡 39.3	46 大 阪 5.49	46 島 根 0.90
47 島 根 145.0	47 京 都 38.4	47 京 都 8.70	47 岩 手 1.35	長 崎 146.8	47 山 口 39.1	47 滋 賀 5.06	47 山 梨 0.72

中学校 3年

14歳一男

14歳一女

身長 (cm)	体重 (kg)	肥満傾向児 出現率(%)	痩身傾向児 出現率(%)	身長 (cm)	体重 (kg)	肥満傾向児 出現率(%)	痩身傾向児 出現率(%)
全 国 166.0	全 国 54.9	全 国 10.48	全 国 2.81	全 国 156.4	全 国 49.8	全 国 7.64	全 国 2.97
1 秋 田 167.6	1 青 森 56.9	1 沖 縄 15.86	1 鳥 取 3.91	1 富 山 157.4	1 宮 城 51.1	1 北 海 道 11.90	1 石 川 5.02
2 青 森 166.7	2 秋 田 56.8	2 山 梨 15.79	2 宮 城 3.88	2 秋 田 157.3	秋 田 51.1	2 山 梨 11.32	2 鹿 児 島 4.51
東 京 166.7	山 梨 56.8	3 福 島 14.26	3 三 重 3.86	3 新 潟 157.2	3 山 形 50.9	3 熊 本 11.11	3 静 岡 4.24
新 潟 166.7	4 岩 手 56.5	4 青 森 14.25	4 広 島 3.85	4 東 京 157.1	4 熊 本 50.8	4 宮 城 11.09	4 群 馬 4.14
5 北 海 道 166.6	山 形 56.5	5 山 形 14.12	5 新 潟 3.72	石 川 157.1	5 青 森 50.7	5 沖 縄 10.22	5 和 歌 山 4.11
山 形 166.6	6 沖 縄 56.1	6 徳 島 13.43	6 茨 城 3.44	6 青 森 157.0	福 島 50.7	6 群 馬 10.08	6 愛 知 3.88
7 岩 手 166.5	7 福 島 55.9	7 茨 城 12.88	7 兵 庫 3.36	7 山 形 156.9	7 北 海 道 50.6	7 徳 島 9.99	7 滋 賀 3.64
8 埼 玉 166.4	埼 玉 55.9	8 宮 城 12.79	8 愛 知 3.34	8 北 海 道 156.8	岩 手 50.6	8 福 島 9.90	8 神 奈 川 3.52
千 葉 166.4	9 宮 城 55.8	9 大 分 12.53	9 和 歌 山 3.29	宮 城 156.8	栃 木 50.6	佐 賀 9.90	9 沖 縄 3.36
富 山 166.4	徳 島 55.8	10 福 岡 12.35	10 福 岡 3.28	滋 賀 156.8	10 徳 島 50.4	10 栃 木 9.56	10 福 岡 3.33
鳥 取 166.4	11 大 分 55.6	11 宮 崎 11.99	11 長 野 3.21	11 岩 手 156.7	佐 賀 50.4	11 青 森 9.29	11 山 梨 3.25
12 宮 城 166.3	12 北 海 道 55.4	12 群 馬 11.94	12 静 岡 3.19	埼 玉 156.7	12 山 梨 50.3	12 秋 田 9.26	12 青 森 3.24
神 奈 川 166.3	13 富 山 55.3	13 山 口 11.87	13 神 奈 川 3.12	神 奈 川 156.7	鳥 取 50.3	13 和 歌 山 9.19	13 奈 良 3.23
福 井 166.3	14 茨 城 55.2	14 岩 手 11.85	14 岩 手 2.95	京 都 156.7	14 群 馬 50.2	14 愛 媛 9.08	岡 山 3.23
滋 賀 166.3	茨 城 55.2	15 愛 知 11.65	15 京 都 2.83	奈 良 156.7	新 潟 50.2	15 大 分 8.97	15 千 葉 3.21
16 石 川 166.2	鹿 児 島 55.2	16 岐 阜 11.55	16 徳 島 2.81	16 栃 木 156.6	富 山 50.2	16 宮 崎 8.94	16 新 潟 3.15
山 梨 166.2	17 新 潟 55.1	17 鹿 児 島 11.43	17 北 海 道 2.80	福 井 156.6	福 井 50.2	17 茨 城 8.84	17 東 京 3.13
三 重 166.2	18 宮 崎 55.1	18 和 歌 山 11.41	18 東 京 2.77	大 阪 156.6	18 埼 玉 50.1	18 高 知 8.78	岐 阜 3.13
京 都 166.2	19 愛 知 55.0	19 埼 玉 11.04	19 大 阪 2.74	19 群 馬 156.5	19 茨 城 50.0	19 長 野 8.74	19 福 島 3.12
奈 良 166.2	20 愛 媛 55.0	20 奈 良 10.94	20 奈 良 2.71	静 岡 156.5	長 野 50.0	20 福 岡 8.68	20 高 知 2.98
21 和 歌 山 166.0	21 東 京 54.9	21 高 知 10.70	21 山 口 2.67	21 千 葉 156.4	高 知 50.0	21 岩 手 8.52	21 京 都 2.95
22 静 岡 165.9	岐 阜 54.9	佐 賀 10.70	22 滋 賀 2.65	兵 庫 156.4	長 崎 50.0	22 山 形 8.25	島 根 2.95
大 阪 165.9	和 歌 山 54.9	23 富 山 10.53	23 宮 崎 2.62	鳥 取 156.4	宮 崎 50.0	23 新 潟 8.14	23 宮 崎 2.88
熊 本 165.9	福 岡 54.9	24 広 島 10.50	24 青 森 2.57	24 和 歌 山 156.3	鹿 児 島 50.0	24 静 岡 7.96	24 三 重 2.87
25 兵 庫 165.8	25 鳥 取 54.8	25 秋 田 10.45	熊 本 2.57	25 福 島 156.2	25 石 川 49.9	25 愛 知 7.94	25 大 阪 2.77
長 崎 165.8	佐 賀 54.8	京 都 10.45	26 岡 山 2.52	三 重 156.2	和 歌 山 49.9	26 岡 山 7.77	26 大 分 2.70
27 福 島 165.6	長 崎 54.8	27 愛 媛 10.35	鹿 児 島 2.52	27 茨 城 156.1	香 川 49.9	27 福 井 7.70	27 福 井 2.68
茨 城 165.6	28 千 葉 54.7	28 新 潟 10.27	28 山 形 2.47	山 梨 156.1	福 岡 49.9	28 神 奈 川 7.64	28 北 海 道 2.67
愛 知 165.6	神 奈 川 54.7	29 北 海 道 10.14	29 高 知 2.39	長 野 156.1	大 分 49.9	29 鳥 取 7.63	29 山 形 2.62
広 島 165.6	京 都 54.7	30 静 岡 10.09	30 富 山 2.38	愛 知 156.1	30 神 奈 川 49.8	鹿 児 島 7.63	30 秋 田 2.55
佐 賀 165.6	熊 本 54.7	31 大 阪 9.93	31 群 馬 2.37	長 崎 156.1	三 重 49.8	31 山 口 7.48	31 栃 木 2.50
32 栃 木 165.5	32 福 井 54.6	32 神 奈 川 9.81	32 千 葉 2.31	熊 本 156.1	愛 媛 49.8	32 三 重 7.46	32 富 山 2.44
長 野 165.5	33 栃 木 54.5	香 川 9.81	33 秋 田 2.30	大 分 156.1	33 奈 良 49.7	33 香 川 6.90	33 茨 城 2.40
島 根 165.5	香 川 54.5	34 千 葉 9.76	34 愛 媛 2.24	宮 崎 156.1	岡 山 49.7	34 富 山 6.66	34 山 口 2.38
徳 島 165.5	高 知 54.5	35 栃 木 9.36	35 福 井 2.23	鹿 児 島 156.1	35 東 京 49.6	35 広 島 6.61	35 熊 本 2.31
愛 媛 165.5	36 静 岡 54.4	三 重 9.36	長 崎 2.23	36 岐 阜 156.0	大 阪 49.6	36 埼 玉 6.57	36 長 野 2.27
37 岐 阜 165.4	三 重 54.4	37 長 野 9.35	37 栃 木 2.22	37 島 根 155.9	山 口 49.6	37 長 崎 6.45	37 鳥 取 2.17
岡 山 165.4	大 阪 54.4	38 岡 山 9.12	山 梨 2.22	徳 島 155.9	38 静 岡 49.5	38 岐 阜 6.34	38 兵 庫 2.12
福 岡 165.4	山 口 54.4	39 熊 本 8.96	沖 縄 2.22	福 岡 155.9	滋 賀 49.5	39 東 京 6.22	広 島 2.12
40 大 分 165.3	40 群 馬 54.3	40 長 崎 8.95	40 石 川 2.18	佐 賀 155.9	広 島 49.5	石 川 6.22	40 埼 玉 2.06
宮 崎 165.3	石 川 54.3	41 兵 庫 8.83	41 岐 阜 2.16	41 岡 山 155.8	41 千 葉 49.4	41 大 阪 6.15	長 崎 2.06
鹿 児 島 165.3	岡 山 54.3	42 鳥 取 8.53	42 埼 玉 2.08	広 島 155.8	愛 知 49.4	42 千 葉 6.05	42 宮 城 2.05
43 群 馬 165.2	43 長 野 54.2	43 島 根 8.29	43 福 島 1.99	山 口 155.8	沖 縄 49.4	43 奈 良 6.00	43 佐 賀 2.02
山 口 165.2	広 島 54.2	44 東 京 8.28	44 大 分 1.90	44 香 川 155.7	44 兵 庫 49.3	44 滋 賀 5.44	44 愛 媛 1.74
沖 縄 165.2	45 滋 賀 54.0	45 福 井 8.04	45 島 根 1.77	45 愛 媛 155.5	45 京 都 49.2	45 京 都 5.15	45 岩 手 1.72
46 高 知 165.1	兵 庫 54.0	46 滋 賀 7.17	46 佐 賀 1.59	46 高 知 155.3	46 島 根 49.1	46 兵 庫 5.09	46 徳 島 1.69
47 香 川 164.6	47 島 根 53.9	47 石 川 7.10	47 香 川 1.27	47 沖 縄 154.9	47 岐 阜 49.0	47 島 根 4.92	47 香 川 1.45



高等学校 3年

17歳一男

17歳一女

身長 (cm)	体重 (kg)	肥満傾向児 出現率(%)	痩身傾向児 出現率(%)	身長 (cm)	体重 (kg)	肥満傾向児 出現率(%)	痩身傾向児 出現率(%)
全 国 170.7	全 国 62.0	全 国 10.29	全 国 3.46	全 国 158.0	全 国 52.6	全 国 7.64	全 国 2.01
1 石川 171.5	1 青森 64.6	1 秋田 16.50	1 福岡 4.77	1 東京 158.9	1 青森 54.1	1 宮崎 12.17	1 和歌山 3.75
福井 171.5	秋田 64.6	2 岩手 15.72	2 大阪 4.58	神奈川 158.9	2 北海道 53.5	2 北海道 10.74	2 山形 3.72
3 神奈川 171.4	3 宮崎 64.1	3 高知 15.62	3 東京 4.52	石川 158.9	秋田 53.5	3 山形 10.55	3 滋賀 3.34
群馬 171.4	4 佐賀 63.9	4 島根 15.36	4 岡山 4.44	4 滋賀 158.8	4 岩手 53.4	4 青森 10.38	4 山口 3.09
5 秋田 171.3	長崎 63.9	5 宮崎 15.32	5 北海道 4.41	5 秋田 158.7	富山 53.4	5 岩手 10.11	5 群馬 2.98
新潟 171.3	6 岩手 63.8	6 青森 14.65	6 群馬 4.31	京都 158.7	宮崎 53.4	6 福岡 9.94	6 岐阜 2.98
滋賀 171.3	7 大分 63.7	7 北海道 14.61	7 埼玉 4.23	7 青森 158.5	7 山形 53.3	7 徳島 9.88	7 宮城 2.68
奈良 171.3	8 徳島 63.5	8 沖縄 14.05	8 愛知 4.01	埼玉 158.5	福島 53.3	8 新潟 9.73	8 千葉 2.57
9 京都 171.2	9 新潟 63.4	9 佐賀 13.75	9 栃木 3.94	新潟 158.5	茨城 53.3	9 岡山 9.64	9 福井 2.52
10 東京 171.1	和歌山 63.4	10 大阪 13.32	10 岩手 3.92	富山 158.5	三重 53.3	10 和歌山 9.55	10 福島 2.49
三重 171.1	11 高知 63.3	11 鹿児島 12.95	11 奈良 3.81	11 福井 158.3	佐賀 53.3	11 山梨 9.54	11 長野 2.42
徳島 171.1	12 島根 63.2	12 和歌山 12.85	12 宮城 3.75	三重 158.3	熊本 53.3	12 茨城 9.49	12 静岡 2.39
13 富山 171.0	13 北海道 63.1	13 大分 12.71	13 福島 3.64	13 北海道 158.2	13 新潟 53.2	13 栃木 9.45	愛媛 2.39
大阪 171.0	14 大阪 63.0	14 新潟 12.53	14 兵庫 3.58	宮城 158.2	和歌山 53.2	14 大阪 9.41	14 埼玉 2.37
15 茨城 170.9	愛媛 63.0	15 長崎 12.51	15 京都 3.55	大阪 158.2	15 宮城 53.1	15 佐賀 9.09	15 奈良 2.33
佐賀 170.9	16 茨城 62.9	16 福島 12.26	16 高知 3.54	16 千葉 158.1	埼玉 53.1	16 熊本 8.90	16 愛知 2.31
長崎 170.9	17 富山 62.8	17 香川 12.13	17 島根 3.46	鳥取 158.1	17 石川 53.0	17 三重 8.89	17 山梨 2.26
18 北海道 170.8	石川 62.8	18 愛媛 12.06	18 三重 3.39	熊本 158.1	18 静岡 53.0	18 高知 8.80	18 京都 2.22
青森 170.8	19 山口 62.7	19 栃木 12.03	19 徳島 3.38	19 山形 158.0	徳島 53.0	19 香川 8.61	大阪 2.22
山形 170.8	鹿児島 62.7	20 徳島 11.86	20 山形 3.14	和歌山 158.0	福岡 53.0	20 鹿児島 8.59	20 青森 2.16
千葉 170.8	21 福島 62.6	21 岡山 11.73	21 鹿児島 3.06	21 群馬 157.9	大分 53.0	21 大分 8.58	21 新潟 2.04
愛知 170.8	群馬 62.6	22 富山 11.37	22 鳥取 3.03	岐阜 157.9	22 福井 52.9	22 広島 8.55	22 東京 2.02
和歌山 170.8	山梨 62.6	23 茨城 11.17	23 熊本 2.99	愛知 157.9	鹿児島 52.9	23 富山 8.41	23 佐賀 1.98
24 兵庫 170.7	香川 62.6	24 熊本 10.84	24 広島 2.93	兵庫 157.9	24 神奈川 52.8	24 群馬 8.16	24 岩手 1.97
25 宮城 170.6	25 山形 62.5	25 長野 10.73	25 神奈川 2.85	長崎 157.9	大阪 52.8	25 宮城 7.83	沖縄 1.97
山梨 170.6	26 栃木 62.4	26 山梨 10.65	26 岐阜 2.80	26 岩手 157.7	26 長崎 52.7	26 福島 7.75	26 三重 1.96
27 岩手 170.5	長野 62.4	山口 10.65	27 新潟 2.79	静岡 157.7	27 山梨 52.6	埼玉 7.75	27 北海道 1.92
福島 170.5	28 福井 62.2	28 群馬 10.51	28 山梨 2.78	鹿児島 157.7	28 鳥取 52.5	28 長野 7.61	28 鳥取 1.86
埼玉 170.5	奈良 62.2	29 山形 10.28	29 富山 2.66	29 茨城 157.6	島根 52.5	29 静岡 7.46	熊本 1.86
山口 170.5	30 滋賀 62.0	30 福岡 10.16	30 福井 2.64	30 福島 157.5	高知 52.5	30 鳥取 7.45	30 神奈川 1.84
宮崎 170.5	31 京都 61.9	31 福井 10.10	31 愛媛 2.63	愛媛 157.5	31 京都 52.4	31 千葉 7.42	31 岡山 1.83
32 岐阜 170.4	32 宮城 61.8	32 奈良 9.77	32 青森 2.62	32 長野 157.4	32 群馬 52.4	32 沖縄 7.32	32 徳島 1.77
静岡 170.4	沖縄 61.8	33 岐阜 9.57	33 沖縄 2.58	奈良 157.4	33 栃木 52.3	33 秋田 7.29	33 鹿児島 1.75
34 栃木 170.3	34 神奈川 61.7	34 滋賀 9.41	34 静岡 2.54	34 山梨 157.3	34 滋賀 52.2	34 長崎 7.12	34 兵庫 1.67
長野 170.3	熊本 61.7	35 鳥取 9.34	35 千葉 2.52	島根 157.3	兵庫 52.2	35 島根 6.91	35 富山 1.63
島根 170.3	36 岡山 61.6	36 京都 9.33	36 大分 2.47	広島 157.3	岡山 52.2	36 兵庫 6.66	36 香川 1.60
愛媛 170.3	37 千葉 61.5	37 三重 9.29	37 石川 2.38	山口 157.3	愛媛 52.2	37 福井 6.55	37 高知 1.52
鹿児島 170.3	38 三重 61.5	38 東京 8.86	38 佐賀 2.35	徳島 157.3	38 長野 52.1	38 滋賀 6.54	38 秋田 1.36
39 鳥取 170.2	39 東京 61.4	39 石川 8.78	39 滋賀 2.28	佐賀 157.3	広島 52.1	39 神奈川 6.28	39 島根 1.20
40 広島 170.1	岐阜 61.4	40 兵庫 8.66	40 香川 2.21	40 栃木 157.2	香川 52.1	40 京都 6.12	40 栃木 1.17
熊本 170.1	福岡 61.4	41 広島 8.46	41 長野 2.20	福岡 157.2	41 千葉 52.0	41 岐阜 5.99	41 宮崎 1.10
42 岡山 170.0	42 愛知 61.3	42 愛知 8.44	42 長崎 2.01	大分 157.2	42 東京 51.9	42 奈良 5.94	42 茨城 1.09
高知 170.0	鳥取 61.3	43 神奈川 8.36	43 茨城 1.90	宮崎 157.2	43 岐阜 51.8	43 愛媛 5.83	43 長崎 0.90
福岡 170.0	44 兵庫 61.2	44 宮城 7.78	44 和歌山 1.74	44 岡山 157.0	愛知 51.8	44 石川 5.48	44 広島 0.85
大分 170.0	45 広島 61.1	45 埼玉 7.62	45 宮崎 1.59	高知 157.0	45 山口 51.7	45 愛知 5.33	45 福岡 0.78
46 香川 169.9	46 埼玉 60.7	46 千葉 7.46	46 山口 1.48	46 香川 156.8	46 奈良 51.4	46 山口 5.25	46 石川 0.66
47 沖縄 169.1	47 静岡 60.6	47 静岡 6.80	47 秋田 1.22	47 沖縄 156.7	47 沖縄 51.2	47 東京 4.86	47 大分 0.22



令和5年度学校保健統計調査結果  
調査結果（文部科学省）から  
宮崎県版

宮崎県総合政策部統計調査課  
電話 0985(26)7043

令和6年12月